

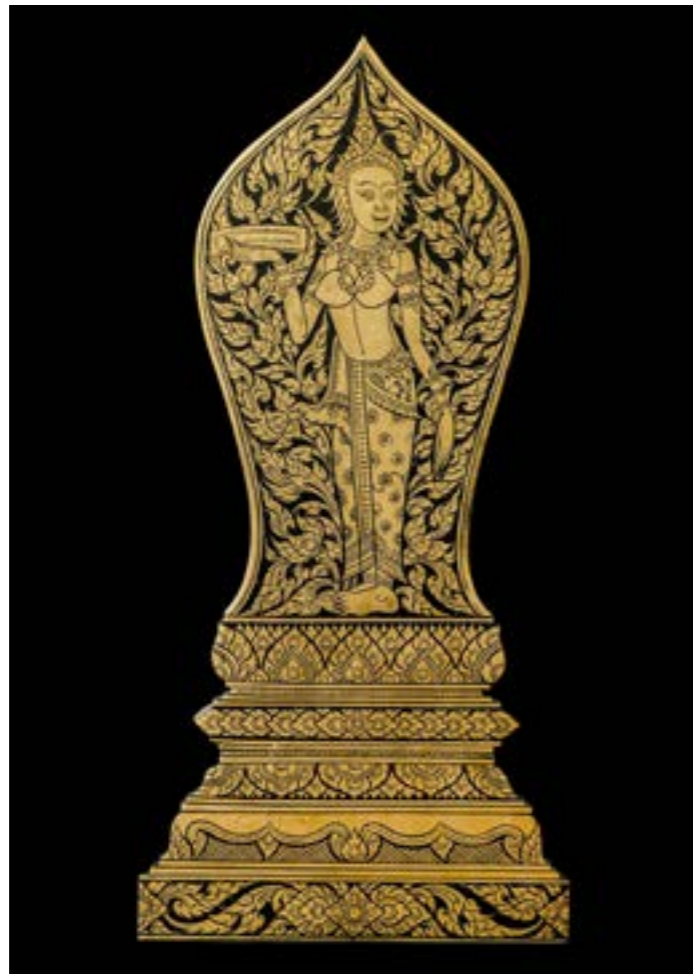


ทายาทช่างศิลปหัตถกรรม

นายอภิเดช ศิริบุรี
ลายรดน้ำ
จังหวัดมหาสารคาม



“ ลายรดน้ำ เป็นงานศิลปะที่รวบรวมศาสตร์เชิงช่างหลายแขนงเอาไว้ด้วยกัน เป็นสิ่งมหัศจรรย์ที่บรรพบุรุษเราได้คิด และลงมือทำ ฝากไว้เป็นมรดกทางภูมิปัญญา เพื่อส่งต่อไว้ให้ลูกหลาน ในวันนี้หากคนรุ่นใหม่ไม่คิดรักษาไว้ งานแขนงนี้คงจะสูญสิ้นไปในแผ่นดินไทย ”



เจวีด ลายพระนางนิลบรรพต

การอนุรักษ์สืบสานภูมิปัญญา

นายอภิเดช ศิริบุรี่ มีความชื่นชอบในศิลปะและงาน
ลายไทยมาตั้งแต่เด็ก หมั่นฝึกฝนหาความรู้ด้วยตนเอง
มาโดยตลอดจนมีโอกาสดำเนินการศึกษาที่มหาวิทยาลัย
เทคโนโลยีราชมงคลรัตนโกสินทร์ วิทยาเขตเพาะช่าง
สาขาจิตรกรรมไทย จึงได้ตั้งใจศึกษาเล่าเรียนในงาน
หัตถกรรมแขนงนี้ เป็นจุดเริ่มต้นให้นายอภิเดชได้มี
โอกาสเข้าชมภาพผลงานลายรดน้ำที่ประดับอยู่ตาม
วัดวาอาราม และสถานโบราณต่าง ๆ อยู่เสมอ จึงเก็บ
ความรู้และนำเอาประสบการณ์ ที่ได้พบเห็นมาต่อยอด
ในงานที่ตนได้ศึกษาอยู่ ด้วยลวดลายประดับที่ทรง
ความงดงามและทรงคุณค่าที่ได้มีโอกาสได้พบเห็นนี้เอง
จึงทำให้นายอภิเดชเกิดแรงบันดาลใจที่จะเรียนรู้และ
สืบสานงานลายไทย ทั้งงานลงรักปิดทอง และการเขียน
ลายรดน้ำอย่างจริงจังนับแต่นั้นมา

ด้านงานช่างลายรดน้ำอย่างครูสิโรจน์ พวงบุบผา
จิตรกรไทยเจ้าของรางวัลเหรียญทองบัวหลวง 3 ปีซ้อน
และเป็นผู้ประยุกต์เทคนิคงานลายรดน้ำอันเป็นที่
ประจักษ์อยู่หลายผลงาน นายอภิเดชจึงมีโอกาสดำ
เนินรู้ทุกกระบวนการผลิตลายรดน้ำตามแบบกรรมวิธี
โบราณจากครูสิโรจน์ในทุกขั้นตอน อีกทั้งยังเป็นผู้ให้
คำปรึกษาเรื่องการออกแบบลวดลายให้เหมาะสมกับ
ผลงานอยู่เสมอ ทำให้นายอภิเดชได้รับความรู้และ
สั่งสมประสบการณ์เรื่อยมาจนเกิดเป็นความรักและ
ห่วงแหนในวิชาความรู้ที่มี จึงได้ค้นคว้า ศึกษาหาข้อมูล
เพื่อต่อยอดงานลายรดน้ำอย่างจริงจังเพิ่มเติมจากวิชา
จิตรกรรม และทำการฝึกฝนฝีมืออย่างสม่ำเสมอเรื่อยมา
จนนายอภิเดชมีความชำนาญ และยังคงสร้างสรรค์
และอนุรักษ์ “งานลายรดน้ำ” ที่เป็นงานหัตถศิลป์ไทย
โบราณอันทรงคุณค่าด้วยตนเองทุกขั้นตอนอย่างต่อเนื่อง
มาจนถึงในปัจจุบัน

นายอภิเดชได้ค้นคว้าหาความรู้ด้านการทำลายรดน้ำ
อยู่อย่างต่อเนื่อง จนมีโอกาสดำเนินพบกับครูผู้เชี่ยวชาญ



ลายรดน้ำ ถือเป็นมรดกทางศิลปวัฒนธรรมของประเทศไทยแขนงหนึ่งที่มีมาแต่โบราณ พบเห็น
ได้มากตามศาสนสถานบริเวณอุโบสถ ประตู หน้าต่างวัด ตูพระไตรปิฎก ตูพระธรรม คัมภีร์ต่าง ๆ
ด้วยลวดลายที่มีความวิจิตรสวยงามในแบบฉบับเฉพาะ งานลายรดน้ำที่ช่างฝีมือบรรจงสร้างสรรค์ขึ้น
งานด้วยความประณีต ด้วยการรดน้ำลงไปในแผ่นทองคำเปลวให้เกิดลายตามที่มีการวาดลายไว้เบื้อง
ต้นให้ปรากฏเป็นลวดลายสีทองที่ได้จากทองคำเปลวติดกับสีดำที่ได้จากยางรักได้อย่างงดงาม ซึ่งนับ
เป็นเอกลักษณ์งานหัตถกรรมลายรดน้ำที่ทรงคุณค่าที่กว่าจะสำเร็จเป็นชิ้นงานต้องผ่านกระบวนการทำ
ที่มีขั้นตอนละเอียดจากความชำนาญและประสบการณ์ของช่างฝีมือเป็นสำคัญ





กรอบภาพ ลายระกา



ภูมิปัญญาที่สะท้อนทักษะฝีมือเชิงช่าง

นายอภิเดช ถือเป็นช่างรุ่นใหม่ที่มีความชำนาญในงานเขียนลายรดน้ำ ซึ่งถือเป็นงานศิลปะที่ผสมผสานกันระหว่างงานฝีมือและเทคนิคในการสร้างสรรค์ที่ซับซ้อน โดยเฉพาะจะต้องมีทักษะในการเขียนลวดลายด้วยน้ำยาหรดน้ำ เขียนรายละเอียดของภาพถมพื้นในส่วนที่ไม่ต้องการให้ทองคำเปลวติด แล้วจึงนำไปลงรักปิดทองคำเปลวลงบนชิ้นงาน กัดทองคำเปลวให้แน่นจนทั่ว จึงนำไปรดน้ำ (การล้างเอาน้ำยาหรดน้ำที่เขียนและถมพื้นไว้ออก) คงเหลือทองคำเปลวที่อยู่บนพื้นรัก จึงปรากฏเป็นลวดลายหรือภาพตามที่เขียนไว้อย่างงดงาม

นายอภิเดช เลือกใช้น้ำยาหรดน้ำที่ผสมขึ้นเองตามสูตรโบราณ ที่ได้ส่วนผสมจากหินหรดน้ำ ผักลัมป่อย และยางกระถิน จะช่วยให้น้ำยาหรดน้ำมีคุณภาพที่ดี อีกทั้งยังผสมรักสมุกขึ้นเองจากกะลามะพร้าวเผาบดให้ละเอียดผสมกับยางรักเพื่อใช้ในการทารองพื้นผลงาน เทคนิคเฉพาะของนายอภิเดชจะใช้วิธีการถอนรักโดยการขีดรักออกให้บางที่สุดเพื่อให้ทองสุกปลั่ง จากนั้นเลือกนำทองที่มีคุณภาพปิดให้ทั่วชิ้นงาน กวนทองให้แน่นด้วยนิ้วแล้วจึงใช้น้ำรดบนผลงาน เกิดเป็นผลงานลายรดน้ำที่มีสีทองอร่ามตัดด้วยสีดำสนิทของรักสมุก เพิ่มความโดดเด่นนำหลงเหลือให้กับลวดลายที่วาดด้วยความประณีตงดงาม

นอกจากนี้นายอภิเดช ยังมีความเชี่ยวชาญในด้านงานจิตรกรรมไทย จึงทำให้มีความสามารถในการเขียนลวดลายไทยได้ในทุกรูปแบบ เช่น ลายกนก ลายเปลวเพลิง ลายกระจังตาอ้อย ลายไบเทศ เป็นต้น ไปจนถึงการเขียนเป็นภาพเรื่องราวในวรรณคดี เช่น รามเกียรติ์ พระเวสสันดรชาดก ซึ่งทักษะฝีมือของนายอภิเดชสามารถจัดวางองค์ประกอบบอกเล่าเรื่องราวลงบนผลงานได้อย่างอ่อนช้อย งดงาม

เอกลักษณ์ผลงานที่โดดเด่น

เอกลักษณ์ผลงานลายรดน้ำที่โดดเด่น ฝีมือของนายอภิเดช มีหลากหลายรูปแบบทั้งผลงานประเภทเครื่องใช้ในพระพุทธศาสนา เช่น โต๊ะหมู่บูชา ฐานพระพุทธรูป ตู้พระธรรม เจี๊วด โลงบรรจุสังฆาร และประเภทของใช้ทั่วไปหรือของที่ระลึก เช่น จานหมวก ชั้นหมวก ภาพติดผนัง โต๊ะ หีบ เป็นต้น ด้วยกระบวนการทำที่ยังคงเน้นการอนุรักษ์การทำงานแบบโบราณ โดยการใช้รักแท้ที่ผสมขึ้นเอง เมื่อนำไปปิดทองจึงปรากฏผลงานที่มีสีทองสุกปลั่งเหลืออร่าม

ส่วนลวดลาย มีลายเส้นที่คมชัดแต่อ่อนหวานพลิ้วไหว เช่น ลายดอกพุดตาน ลายพรรณพฤกษา เช่น หนู ต้นไม้ ไชดหิน และสัตว์หิมพานต์ เป็นต้น ซึ่งนายอภิเดช จะออกแบบลวดลายชิ้นใหม่เพื่อให้สอดคล้อง เหมาะสมกับรูปร่างลักษณะของชิ้นงานนั้น ๆ ลวดลายจึงมักมีความโดดเด่นเป็นเอกลักษณ์ไม่เหมือนใคร

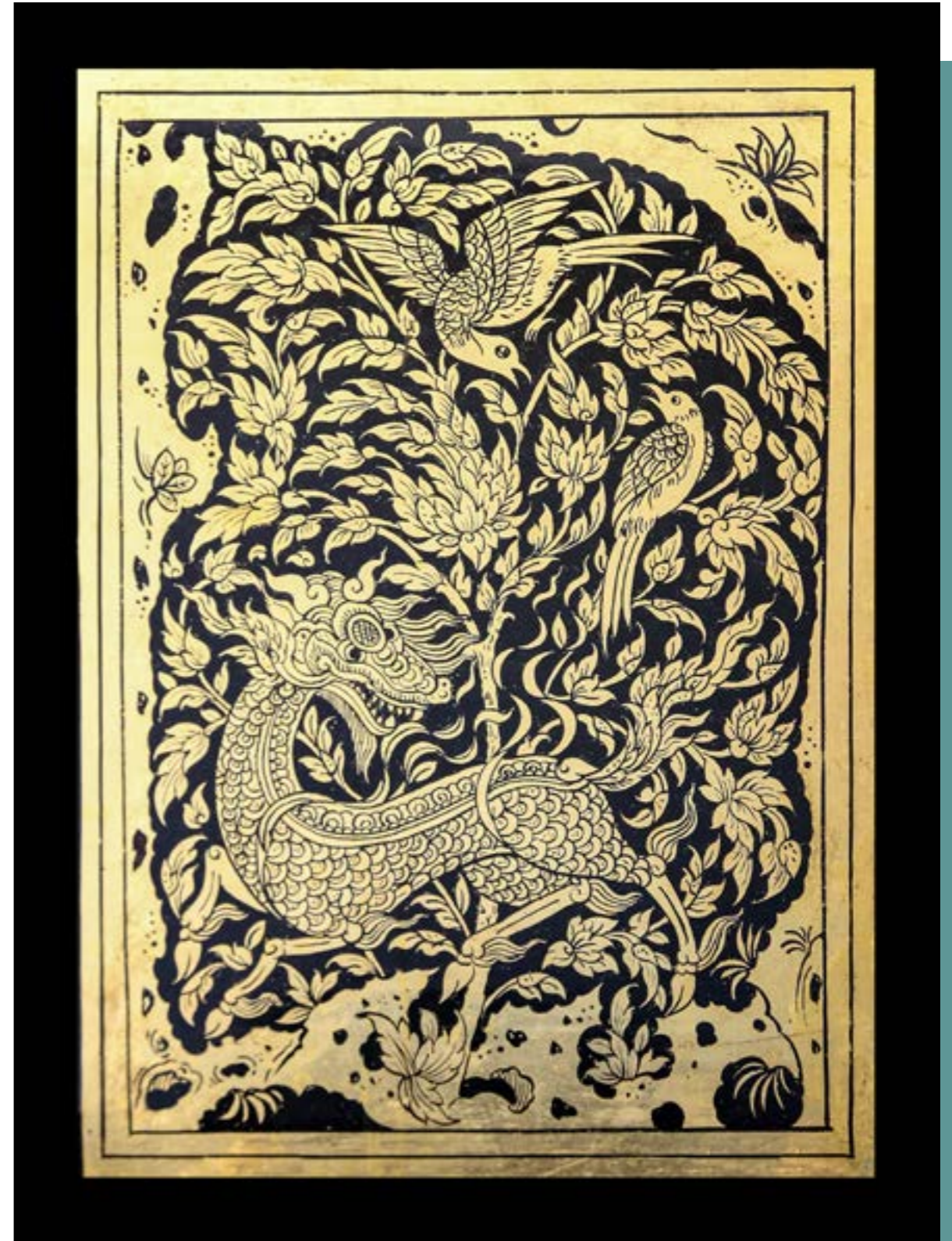
ผลงานที่สร้างความภาคภูมิใจให้กับนายอภิเดช คือ การได้เป็นส่วนหนึ่งในการสร้างสรรค์เขียนลายรดน้ำประดับโลงบรรจุสังฆารหลวงพ่อดุณ ปริสุทธโธ โดยได้ออกแบบและเขียนภาพเป็นลวดลายพุทธประวัติของหลวงพ่อดุณ บริเวณส่วนด้านบนจะเป็นนามอักษรย่อของหลวงพ่อดุณ ประกอบลายเครือเถาดอกไม้เคล้าเคล้ากับลายนกต่าง ๆ ถือเป็นงานที่ได้รับเกียรติในการเป็นช่างเขียนลายรดน้ำของนายอภิเดชที่ภูมิใจเป็นอย่างมาก



ชั้นหมวก ลายเครือเถาดอกพุดตาน



จาน ลายหงส์



กรอบภาพ ลายกิเลน

การถ่ายทอดความรู้และการพัฒนาผลงาน

นายอภิเดช ถือเป็นช่างรุ่นใหม่ที่มีความมุ่งมั่นทุ่มเทในการฝึกฝนเพื่อพัฒนาฝีมือ และเผยแพร่ผลงานและความรู้ในงานหัตถศิลป์โบราณอย่างงานลวดลายปิดทอง การเขียนลายไทย และการเขียนลายรดน้ำอยู่อย่างต่อเนื่อง เพื่ออนุรักษ์และส่งเสริมให้งานหัตถกรรมไทยโบราณแขนงนี้ยังคงเป็นที่รู้จักและอยู่คู่คนไทยต่อไป

ส่วนด้านการพัฒนาผลงาน นายอภิเดชยังคงอนุรักษ์กระบวนการสร้างงานลายรดน้ำแบบโบราณดั้งเดิม มีการปรับประยุกต์เพียงเรื่องลวดลายเท่านั้นที่มีการนำลวดลายไทยแบบดั้งเดิมมาลดทอนลงเพื่อให้ได้ลวดลายที่ประยุกต์ขึ้นใหม่ที่สวยงามมากยิ่งขึ้น ถือเป็นการต่อลมหายใจให้กับงานหัตถกรรมไทยแขนงนี้ให้คงอยู่ต่อไป



กรอบภาพ ลายพระพิฆเนศ



กรอบภาพ ลายพระพิฆเนศ



กรอบภาพ ลายกษัตริย์

