



ครูศิลป์ของแผ่นดิน

นางสาวมัณฑนา ธนประดิษฐ์
ประดิษฐ์เครื่องสด
กรุงเทพมหานคร



“ ประเทศของเรามุ่งงานศิลปะและขนบธรรมเนียมอันดีงาม
ที่บรรพบุรุษได้อุทิศตนรักษาไว้และได้ส่งต่อมาถึงลูกหลาน
ให้มีโอกาสได้เห็นมรดกภูมิปัญญาที่ควรค่าแก่การสืบสาน
ให้คงอยู่คู่คนไทยต่อไป ”



การประดิษฐ์เครื่องสด เป็นงานประณีตศิลป์โบราณที่ต้องใช้ทักษะฝีมือในการประดิษฐ์ประดอยของสด นานาชนิด เช่น ดอกไม้ ใบไม้ ใบตอง หยวกกล้วย ผักและผลไม้ นำมาร้อยเรียง หรือแกะสลักด้วยมือ ในทุกขั้นตอน เป็นงานที่ไม่สามารถใช้เครื่องจักรเข้ามาทดแทนทักษะฝีมือได้ เนื่องจากของสดมีอายุที่สั้น และมีลักษณะบอบบาง ซ้ำ แรกหักได้ง่าย ผู้ประดิษฐ์เครื่องสดจึงจำเป็นต้องได้รับการฝึกฝนมาอย่าง ชำนาญจึงจะสามารถทำชิ้นงานออกมาได้อย่างประณีต งดงาม

การประดิษฐ์เครื่องสด มักใช้เพื่อประกอบในพิธีมงคล พิธีอวมงคล และพิธีทางศาสนา เครื่องสด สามารถทำได้หลากหลายรูปแบบ เช่น พานพุ่มดอกไม้สด ครอบไตรดอกไม้สด กรวยใบตอง พวงมาลัย โคมดอกไม้ และเครื่องแขวน เป็นต้น การประดิษฐ์เครื่องสดล้วนเป็นงานที่แสดงออกถึงฝีมืออันประณีต งดงามของชาวไทย สื่อถึงความอ่อนโยน ความมานะอดทน ในการรังสรรค์ผลงานได้อย่างวิจิตรงดงาม ถือเป็นมรดกตกทอดที่สืบทอดกันมาตั้งแต่สมัยโบราณ และควรสืบทอดต่อไปยังลูกหลานในอนาคต

การอนุรักษ์สืบสานภูมิปัญญา

นางสาวมณฑนา ธนประดิษฐ์ มีความชื่นชอบในงาน ประดิษฐ์มาตั้งแต่เด็ก จึงได้เลือกศึกษาสายอาชีพที่โรงเรียน การช่างสตรีโชติเวช (มหาวิทยาลัยเทคโนโลยีราชมงคล วิทยาเขตโชติเวช ในปัจจุบัน) ต่อมาในปี พ.ศ. 2508 ได้รับ โอกาสจากนายเศวต ธนประดิษฐ์ ผู้เป็นอา ซึ่งขณะนั้น ดำรงตำแหน่งเป็นที่ปรึกษาสำนักพระราชวัง ในสมัยพระบาท สมเด็จพระปกเกล้าเจ้าอยู่หัว จนถึงสมัยพระบาทสมเด็จพระปรเมนทรมหาอานันทมหิดล นายเศวตได้ให้โอกาส นางสาวมณฑนา เข้ามาช่วยงานฝีมือในพระบรมหาราชวัง ภายในพระที่นั่งจักรีมหาปราสาท จึงเป็นจุดเริ่มต้นให้ นางสาวมณฑนา มีโอกาสได้ฝึกฝนฝีมือการตัดดอกไม้จาก ครูผู้เชี่ยวชาญหลายท่านภายในพระบรมหาราชวัง เมื่อ สิ้นสมประสงค์การณ่มากพอ นายเศวตจึงมอบหมายให้ นางสาวมณฑนา มีหน้าที่ทำงานให้กับฝ่ายในและเป็น ผู้รับใช้ให้กับคุณท้าวโสภานีเวศน์ (ท้าวนาง ควบคุมดูแล อันตปุรกีราชธานี หรือคุณท้าวว่ากาการทั่วไป ช่วยราชการ ในกองบัญชาการของท้าววรจันทร์) ซึ่งนางสาวมณฑนา ได้รับหน้าที่ให้ดูแลงาน

ที่เกี่ยวข้องกับการประดิษฐ์เครื่องสดในทุกโอกาสสำคัญ เช่น พิธีต้อนรับแขกบ้านแขกเมือง งานประดับตกแต่ง สถานที่ ตกแต่งพระแท่น และพระมหาเศวตฉัตร เป็นต้น ในปี พ.ศ. 2529 สำนักพระราชวังได้มีคำสั่งให้กรม การศึกษานอกโรงเรียน จัดตั้งโรงเรียนช่างฝีมือในวัง (หญิง) เพื่อเปิดสอนความรู้เกี่ยวกับงานช่างประดิษฐ์ ของสตรีให้แพร่หลายในวงกว้าง ทั้งด้านการทำอาหารไทย การแกะสลักผักผลไม้ การปักเสด็จกรังใหม่ รวมทั้งการ ประดิษฐ์เครื่องสด และด้วยนางสาวมณฑนา มีความรู้ ความสามารถเป็นที่ประจักษ์จึงได้รับการแต่งตั้งให้เป็น ครูผู้ถ่ายทอดวิชาการประดิษฐ์เครื่องสดนับตั้งแต่นั้น จนถึงปัจจุบันเป็นระยะเวลา 34 ปี นางสาวมณฑนาจึงถือเป็น บุคคลสำคัญในการฟื้นฟูการประดิษฐ์เครื่องสดของไทย และเป็นผู้อนุรักษ์และถ่ายทอดองค์ความรู้เพื่อให้อนุชน รุ่นหลังได้ตระหนักและเห็นคุณค่าเพื่อให้สามารถนำไป ประกอบอาชีพได้ในอนาคต





กระแตเกาะกิ่งไม้



ภูมิปัญญาที่สะท้อนทักษะฝีมือเชิงช่าง

เครื่องสด คือ การประดิษฐ์ของสดให้มีความวิจิตรสวยงามด้วยการนำดอกไม้ ใบไม้ ใบตอง หยวกกล้วย และผลไม้บางชนิด นำมาประดิษฐ์ให้เกิดความประณีตงดงามในหลายรูปแบบ เช่น พานพุ่มดอกไม้สด บายศรี เครื่องแขวน พวงมาลัยและงานแกะสลัก นิยมใช้ประกอบในงานสำคัญทางศาสนา พิธีมงคล และพิธีอวมงคล

งานเครื่องสดอยู่คู่กับราชสำนักไทยมาอย่างยาวนาน ด้วยวัฒนธรรม ประเพณี ความเชื่อของชาวไทยที่นิยมใช้ดอกไม้เป็นส่วนสำคัญในการประดับตกแต่งในพระราชพิธีสำคัญต่าง ๆ สตรีชาววังจึงจำเป็นต้องเรียนรู้งานไม้ให้ขาดตกบกพร่อง งานดอกไม้สดตามแบบราชสำนักโบราณ จึงมีความแตกต่างจากงานดอกไม้สดทั่วไป ด้วยกรรมวิธีที่พิถีพิถัน ประกอบกับการเลือกใช้วัสดุุดิบที่มีคุณภาพจึงทำให้ผลงานมีความวิจิตร ประณีต งดงาม เช่น การเลือกใช้กลีบกุหลาบ กลีบดอกกล้วยไม้ แทนการใช้ดอกมะลิเหมือนงานดอกไม้สดที่พบเห็นได้ทั่วไป

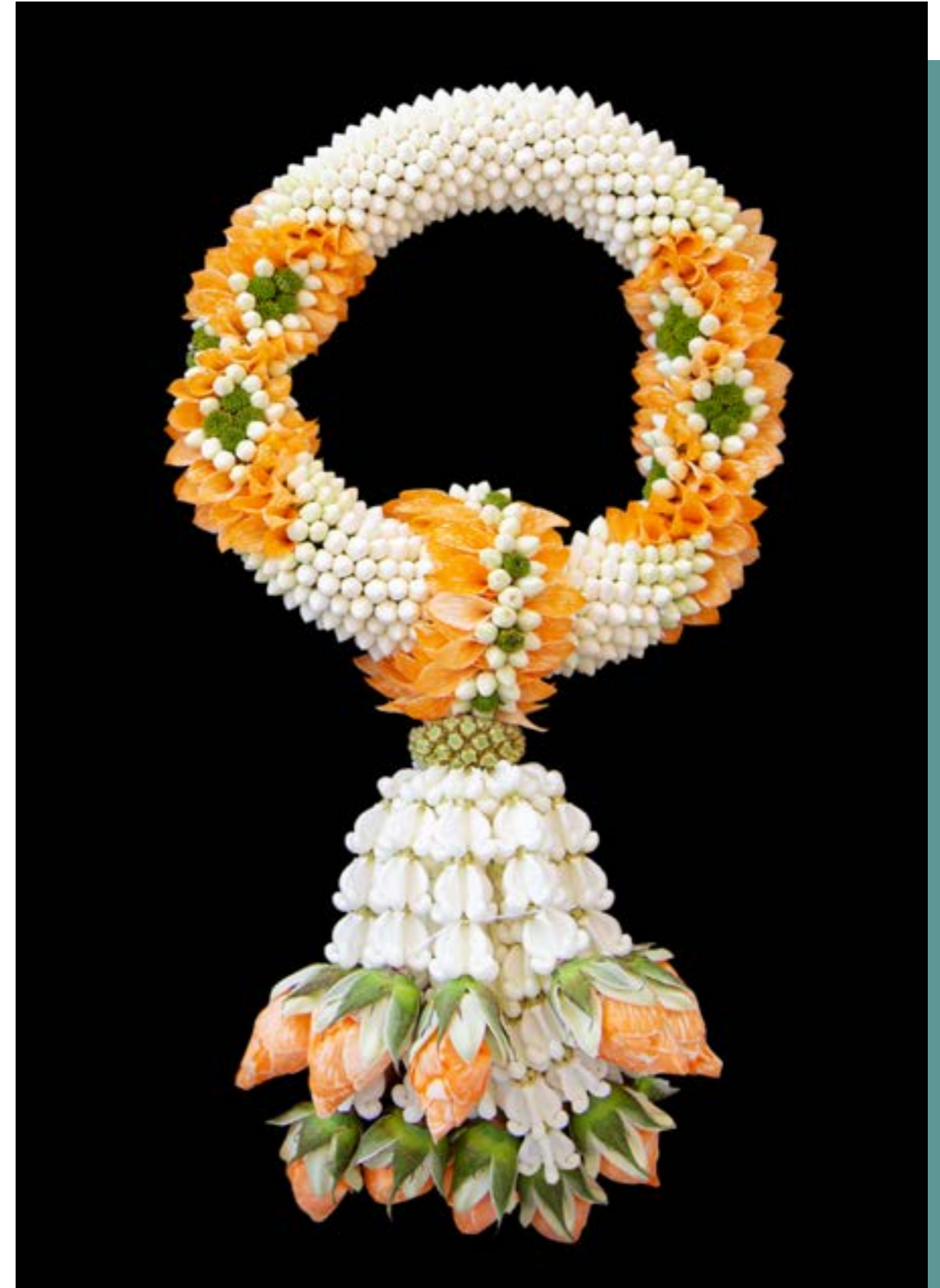
ภูมิปัญญาในการจัดเครื่องสดตามแบบราชสำนักไทย มีรูปแบบการจัดที่ต้องอาศัย 3 องค์ประกอบ ดังนี้

1. แบ่งตามองค์ประกอบการจัด โดยแบ่งตามลักษณะของงาน เช่น พิธีมงคล พิธีอวมงคล หรือพิธีทางศาสนา เป็นต้น ซึ่งแต่ละงานต้องจัดเตรียมองค์ประกอบที่ต่างกันไป ทั้งการจัดเตรียมประเภทดอกไม้และภาชนะเพื่อนำมาออกแบบและประดิษฐ์ให้เหมาะสมกับการใช้งานจริง

2. แบ่งตามลักษณะของภาชนะ โดยการเลือกใช้ภาชนะให้เหมาะสมกับประเภทของงานและประเภทของดอกไม้ เพื่อให้ได้รูปทรงที่สมดุลและสวยงาม เช่น การจัดพานดอกไม้สด นิยมใช้ใบตองในการประดิษฐ์โดยนำมาตัดเย็บเป็นรูปทรงแบนตามขนาดของพานให้พอดีแล้วจึงจัดดอกไม้เพิ่มเติมให้เหมาะสมตามลักษณะของพานที่บรรจุ เป็นต้น

3. แบ่งตามลักษณะของการใช้งาน ถือเป็นข้อที่สำคัญที่สุดที่ช่างฝีมือจำเป็นต้องมีความรู้ถึงข้อกำหนดและความแตกต่างของลักษณะงานที่จะจัดขึ้น เช่น การจัดพานพุ่มดอกไม้สำหรับเป็นเครื่องบูชาพระ หรือเพื่อประดับพระบรมฉายาลักษณ์ ครอบไตรดอกไม้สดสำหรับใช้ครอบผ้าไตรในพิธีอุปสมบทหรืองานกฐิน กรวยใบตองประดับด้วยกลีบดอกไม้ใช้สำหรับครอบกระทงดอกไม้วางบนพานหรือรูปเทียนแพ พวงมาลาดอกไม้สดใช้สำหรับเป็นเครื่องสักการะพระบรมราชานุสาวรีย์ โคมดอกไม้และเครื่องแขวนใช้สำหรับแขวนประดับในวันสำคัญทางพระพุทธศาสนา เป็นต้น

การจัดเครื่องสดแบบราชสำนักไทยฝีมือนางสาวมณฑนาที่สะท้อนถึงทักษะฝีมืออันชำนาญและมีความโดดเด่นเป็นที่สุด คือ การร้อยมาลัยช่อพระกร ที่มีลวดลายตามแบบโบราณ เช่น ลายพุ่มข้าวบิณฑ์ ลายคชกรีช ลายตาประชุม เป็นลวดลายที่มีความยากและละเอียดกว่าการร้อยมาลัยที่พบเห็นได้ทั่วไป โดยต้องนับกลีบดอกไม้ให้พอดีเพื่อใช้ในการพับกลีบดอกไม้แล้วบรรจุร้อยเรียงที่กลีบ เช่น หากใช้ดอกพุดต้องใช้ 13 ดอก กลีบดอกกุหลาบต้องใช้ 9 กลีบ กลีบดอกกล้วยไม้ต้องใช้ 8 กลีบ ที่ต้องนับจำนวนดอกหรือกลีบที่ต้องใช้ก็เพื่อเมื่อนำมาร้อยเรียงเป็นมาลัยแล้วจะพอเหมาะพอดี ลวดลายเรียบเนียน สวยงามและไร้รอยต่อ



มาลัยช่อมือ ลายตาประชุม

เอกลักษณ์ผลงานที่โดดเด่น

นางสาวมณฑนา มีความเชี่ยวชาญในด้านการจัดเครื่องสดตามรูปแบบราชสำนักไทยในทุกรูปแบบ เช่น ชุดพานชั้นหมากที่ถูกต้องตามหลักประเพณีไทยโบราณ แบ่งเป็น “พานชั้นหมากเอก” ประกอบด้วย พานบรรจุหมากพลู พานสินสอดทองหมั้น พานรูปเทียนแพ และพานแหวน “พานชั้นหมากโท” ประกอบด้วย พานขนมมงคล 9 อย่าง พานต้นกล้วย ต้นอ้อย และพานผลไม้ ซึ่งชุดพานดังกล่าวประดิษฐ์ขึ้นจากใบตองและดอกไม้สดด้วยความประณีต เพื่อให้แต่ละพานออกมาสวยงาม สมบูรณ์ตามหลักจารีตประเพณี

เทคนิคพิเศษอีกประการที่แสดงถึงความสามารถของนางสาวมณฑนา คือ การร้อยมาลัยดอกพุดที่มีขนาดเล็กและบอบบางกว่าดอกไม้ชนิดอื่น ๆ ด้วยความละเอียด ประณีต ใช้เทคนิคการร้อยตามเข็มนาฬิกา สลับฟันปลากันไปในแต่ละชั้น ซึ่งขั้นตอนที่ยากที่สุดคือ การจัดเรียงดอกพุดให้วนกลับมาบรรจบเข้าพวงได้พอดี ไม่ห่าง หรือทับซ้อนกันจนเกินไป ซึ่งต้องใช้ทักษะและความชำนาญเป็นอย่างมาก



พานแหวน



พานสินสอดทองหมั้น



พานแหวน



มาลัยช่อมือ ลายตาประชุม

นางสาวมณฑนา มีความสามารถในการร้อยเรียง วัตถุประสงค์ ดอกไม้ ใบไม้ ได้ตามจินตนาการโดยไม่ต้องวาดร่างลวดลาย หรือกำหนดจุดสังเกตไว้ก่อน สามารถสร้างสรรค์ผลงานทุกชิ้นด้วยความละเอียด พิถีพิถันในทุกขั้นตอนทำให้นางสาวมณฑนา ได้รับการไว้วางใจในการดูแลด้านงานเครื่องสดในราชสำนักมาเป็นระยะเวลากว่า 54 ปี เช่น การจัดมาลัยช่อมือพระกร เพื่อต้อนรับแขกบ้านแขกเมือง การประดับตกแต่งสถานที่ ตกแต่งพระแท่นและพระมหาเศวตฉัตร การตกแต่งเครื่องสดในพระราชพิธีพระบรมศพสมเด็จพระนางเจ้ารำไพพรรณี พระบรมราชินี และพระราชพิธีพระบรมศพ พระบาทสมเด็จพระบรมชนกาธิเบศร มหาภูมิพลอดุลยเดชมหาราช บรมนาถบพิตร เป็นต้น ล้วนเป็นความภาคภูมิใจของนางสาวมณฑนาที่ได้เป็นส่วนหนึ่งในการทำหน้าที่อันสำคัญตามคำสั่งสำนักพระราชวัง



ช่อดอกไม้ประดิษฐ์

การถ่ายทอดความรู้และการพัฒนาผลงาน

ปัจจุบันนางสาวมณฑนา ยังคงอนุรักษ์และสืบสานการทำเครื่องสดที่ใช้ในงานราชพิธีอยู่อย่างต่อเนื่อง นอกเหนือจากการทำงานให้กับราชสำนักแล้ว ผลงานของนางสาวมณฑนา ยังเป็นที่รู้จักและยอมรับจากคนในชุมชน และผู้ที่ชื่นชอบในการจัดดอกไม้ จึงทำให้นางสาวมณฑนา ได้รับโอกาสในการจัดดอกไม้หลายรูปแบบ เช่น พานพุ่ม พวงมาลัย กรวยดอกไม้ เครื่องแขวน เป็นต้น จนผลงานเป็นที่ประจักษ์ในวงกว้างมากยิ่งขึ้น

นางสาวมณฑนา ถือเป็นผู้ถ่ายทอดวิชาการทำดอกไม้ และการประดิษฐ์เครื่องสดคนสำคัญให้กับวิทยาลัยในวังหญิง มาตั้งแต่ปีที่ได้ก่อตั้งจนถึงปัจจุบัน และยังคงทุ่มเทแรงกายแรงใจในการรังสรรค์ผลงานในงานราชพิธี น้อยใหญ่อยู่เสมอมิได้ขาด โดยยังคงยึดกระบวนการและความถูกต้องของการจัดเครื่องสด และการจัดดอกไม้สด ตามรูปแบบราชสำนักไทยในทุกขั้นตอนนับเป็นเวลา 54 ปี มาแล้ว และยังคงทำอยู่จนถึงปัจจุบัน

