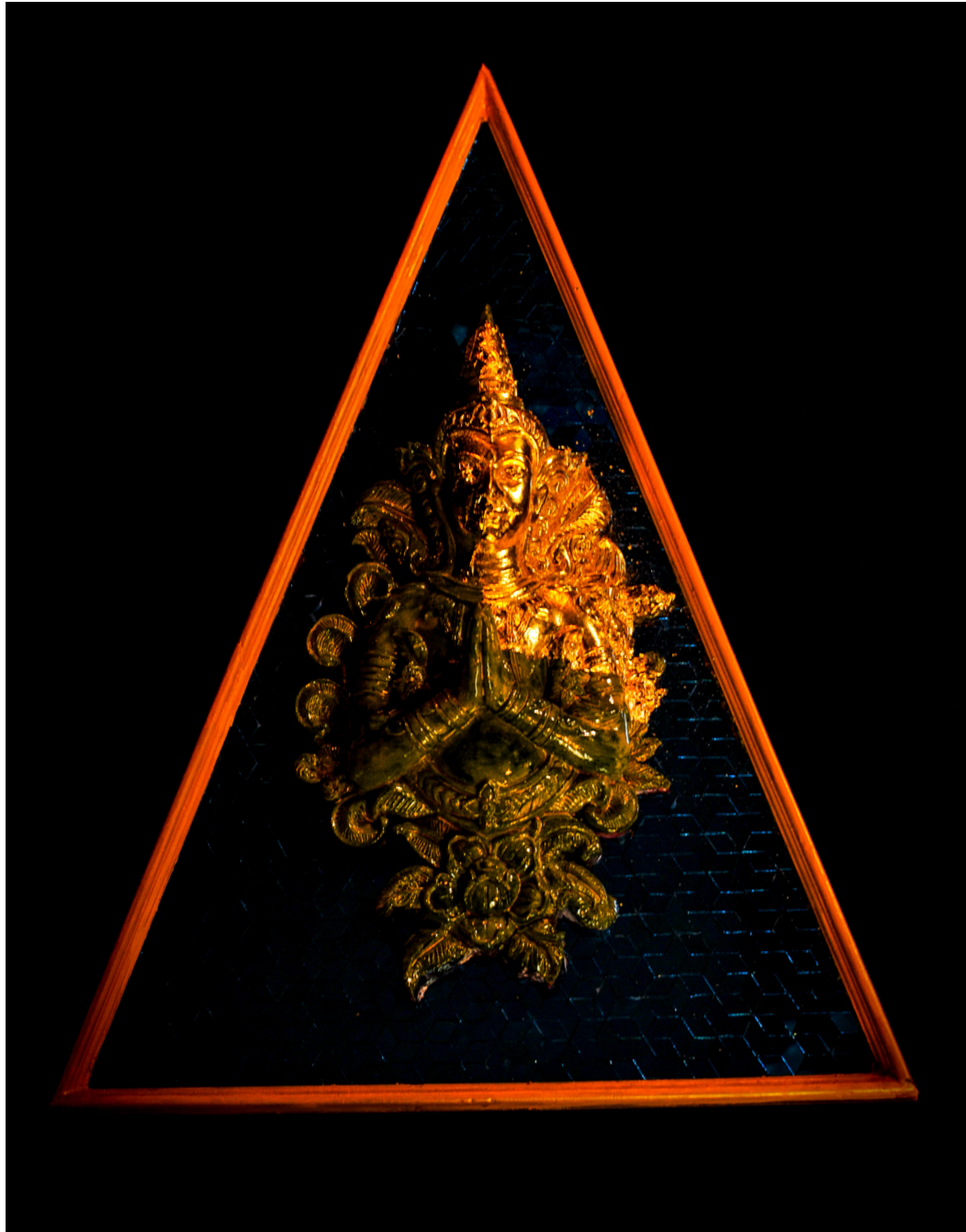




ศูนย์ส่งเสริมศิลปาชีพ  
ระหว่างประเทศ  
(องค์การมหาชน)



# ลงรักประดับกระจก ภูมิปัญญาช่างไทยโบราณ



งานประดับกระจก เป็นศิลปะการตกแต่งบนพื้นผิวของสถาปัตยกรรม พระพุทธรูป ศาสนสถาน หรือสิ่งของเครื่องใช้ เป็นงานโบราณที่ได้รับการจัดให้เป็นงานประณีตศิลป์ ที่สร้างสรรค์ด้วยทักษะฝีมือเชิงช่าง ในการนำกระจกมาตกแต่งเป็นสิ่งอุปโภคหรือครุภัณฑ์ต่าง ๆ ให้เกิดความงาม ด้วยคุณลักษณะของกระจกที่มีความแวววาว เมื่อต้องแสงจะเปล่งประกายคล้ายกับอัญมณี งานประดับกระจก จึงได้รับความนิยมในการนำมาประดับตกแต่งแทนการใช้อัญมณี เนื่องจากกระจกมีคุณสมบัติที่มีคุณภาพแข็ง ทนทานต่อแสงแดดและฟ้าฝน การประดับกระจกจึงเป็นเครื่องช่วยป้องกันมิให้วัตถุที่กระจกปิดทับเสื่อมสลายได้ง่าย

## คุณค่า ความสำคัญ ทางวัฒนธรรมของงานประดับกระจก

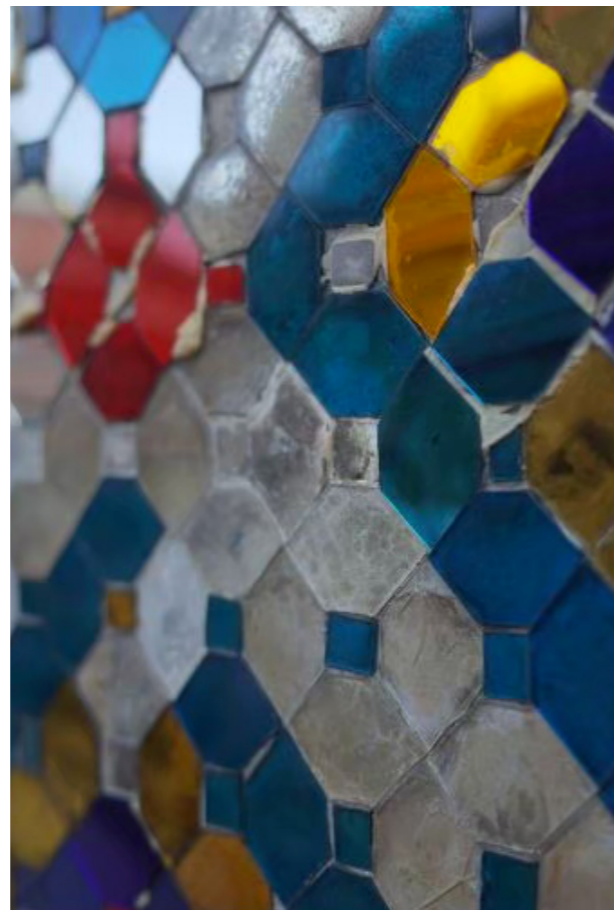


งานประดับกระจกที่พบเห็นทั่วไปในประเทศไทยนับตั้งแต่ครั้งในอดีตกาล มักเป็นงานที่ใช้ประดับตกแต่งเป็นสำคัญ เช่น งานสถาปัตยกรรม ครุภัณฑ์ ยานพาหนะ เครื่องอุปโภคต่าง ศาสนสถาน พระพุทธรูป หรืองานประดับเครื่องประกอบการแสดงมหรสพ เป็นต้น ศิลปะการประดับกระจก จึงนับเป็นภูมิปัญญาช่างไทยโบราณที่สร้างสรรค์ด้วยทักษะฝีมือของช่างในการบรรจงตัดกระจกหลากสีสันด้วยความประณีต เพื่อนำมาประดับตกแต่งสิ่งของหรือสถานที่ เพื่อเน้นให้ลวดลายในพื้นผิวดูมีมิติโดดเด่นขึ้น ช่วยให้ผลงานที่ถูกประดับด้วยกระจกมีความสวยงาม และเกิดความคงทน ช่างฝีมือจึงต้องมีความสันทัด และมีทักษะความชำนาญในการตัดกระจกให้ได้รูปทรงพอเหมาะตามลวดลายที่จะนำมาประดับ และต้องใช้เทคนิคเฉพาะตัวเพื่อประดับตกแต่งแผ่นกระจกให้เรียบเสมอกันทุกแผ่น เพื่อให้เกิดความประณีต สวยงาม

งานประดับกระจกที่พบเห็นทั่วไปในประเทศไทยมักเป็นงานที่ใช้ประดับตกแต่งอาคารศาสนสถาน และสถานที่สำคัญระดับประเทศ โดยการนำกระจกหลากสีสันมาตัดเป็นรูปทรงเรขาคณิตแล้วติดประดับลงบนงานปูนปั้นหรืองานไม้แกะสลัก เพื่อเน้นให้ลวดลายปูนปั้นหรือไม้แกะสลักดูมีมิติโดดเด่นขึ้น ด้วยคุณสมบัติของกระจกที่มีความแวววาว เมื่อถูกแสงจะเปล่งประกายราวกับอัญมณี กระจกเป็นวัสดุที่แสงผ่านได้ มีลักษณะเปราะบาง แตกหักได้ มีคุณสมบัติไม่ละลายน้ำและไม่ติดไฟ จึงช่วยให้ผลงานที่ถูกประดับด้วยกระจกเกิดความคงทนตามไปด้วย

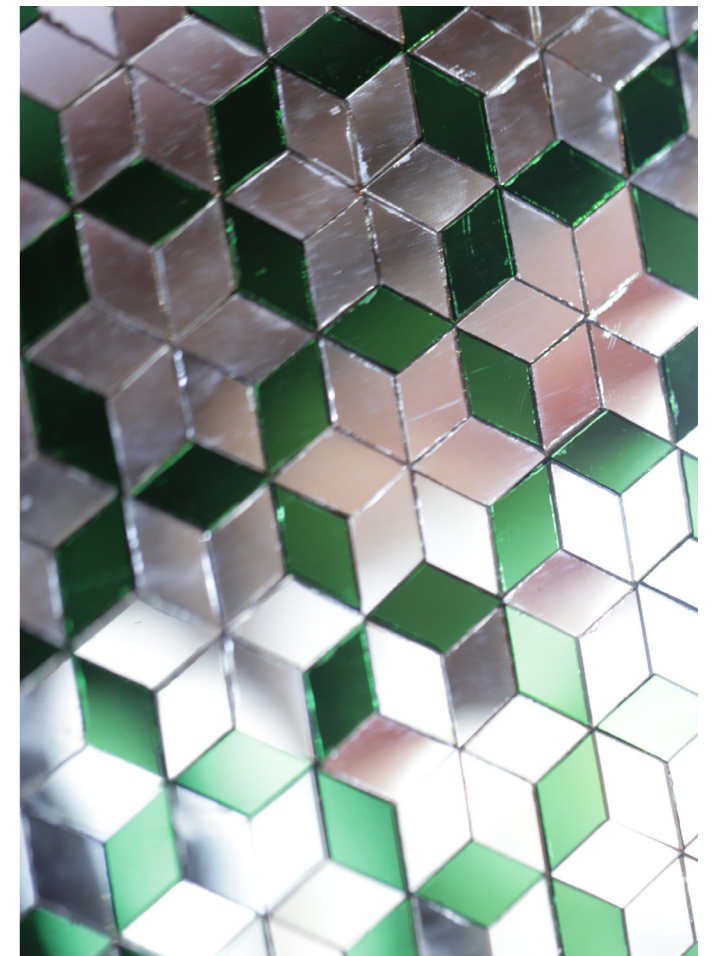


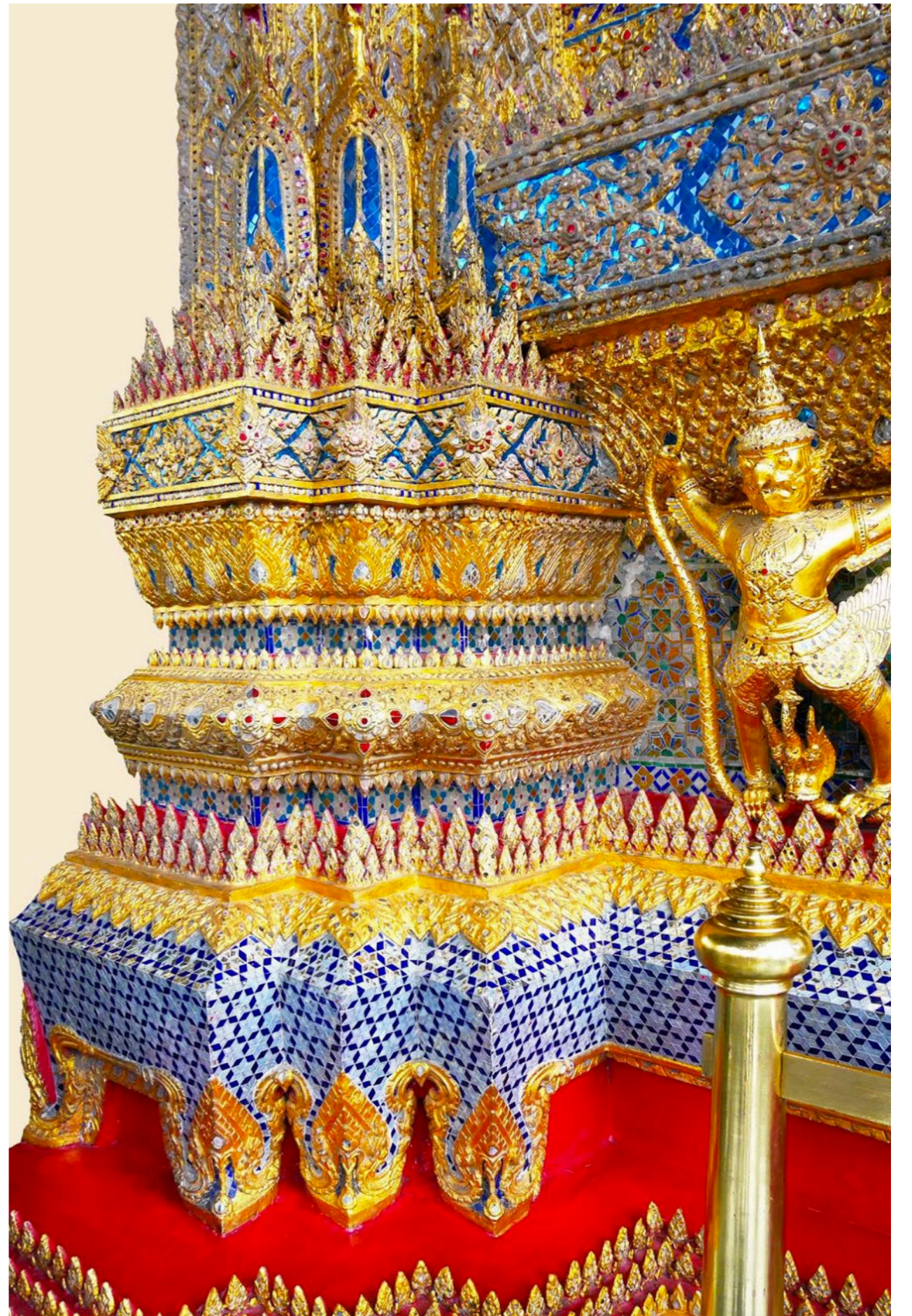
การประดับกระจก เป็นศิลปะการตกแต่งบนพื้นผิวของสถาปัตยกรรมหรือสิ่งของเครื่องใช้ ในสมัยโบราณนิยมใช้ยางรักหรือรักสมุกเป็นตัวยึดติด เชื่อมต่อระหว่างแผ่นกระจกกับงานไม้แกะสลัก ส่วนพื้นผิวที่เป็นปูนปั้นช่างจะใช้ปูนดำเป็นตัวยึดติด ทำให้งานประดับกระจกมีความทนทานเป็นอย่างมาก จึงพบว่ามีการใช้กระจกสำหรับประดับตกแต่ง ทั้งหุ่นละครโบราณ พระพุทธรูป และศาสนสถานที่สำคัญ ๆ เช่น วัดใหญ่สุวรรณาราม พงงานประดับกระจกบริเวณหน้าบันพระอุโบสถ โดยใช้เศษกระจกชิ้นใหญ่ ถูกตัดเป็น รูปร่างต่าง ๆ มาประดับเป็นพื้นหลังเพื่อขับเน้นลวดลายปูนปั้น สีที่ใช้มักเป็นสีเขียว น้ำเงิน ซึ่งตัดกับสีชมพูของเนื้อปูน วัดสระบัว พงงานประดับกระจกสร้างสรรค์เป็นผลงานที่หลากหลาย เช่น ตะลุ่ม ช่อฟ้า ใบระกา หน้าบันซุ้มประตู หน้าต่าง ดาวเพดาน ฐานชุกชีประดิษฐานพระพุทธรูป บัวหัวเสา ฐานเสมา เป็นต้น



โดยงานประดับกระจกสามารถแบ่งตามวัตถุประสงค์ในการสร้างงานโดยไม่มีข้อจำกัด สามารถสร้างสรรค์ลงบนชิ้นงานที่หลากหลาย เช่น

- ประดับอาคารสถาน เช่น ประดับฝาผนังพระอุโบสถ หอไตร พระที่นั่ง บุชบก หน้าบัน เป็นต้น
- ประดับองค์ประกอบสถาปัตยกรรม เช่น ประดับช่อฟ้า เครื่องลายอง บัวหัวเสา คันทวย หน้าเสา บานประตู เป็นต้น
- งานประดับครุภัณฑ์ เช่น ฐาน แท่น พระแท่นแว่นฟ้า ม้า หมู ตู้หนังสือ ตู้พระธรรม หีบใส่คัมภีร์ เป็นต้น
- งานประดับยานพาหนะ เช่น เรือพระที่นั่ง ราชรถ พระราชยาน สี่กวาง เป็นต้น
- งานประดับเครื่องอุปโภคต่าง เช่น ตะลุ่ม กระบะ พาน แว่นฟ้า เตียบ ใบประดับหน้าคัมภีร์ เป็นต้น
- งานประดับเครื่องประกอบการแสดงมหรสพ เช่น มงกุฎ ชฎาหน้า หรือหัวโขน และเครื่องอาวุธบางชนิด เป็นต้น







ผลงานการประดับกระจกเพียงหนึ่งชิ้นสามารถบอกเล่าเรื่องราวความ เป็นมาเกี่ยวกับเรื่องราวทางประวัติศาสตร์ พระพุทธศาสนา ความเชื่อ ประเพณี และวัฒนธรรม เป็นงานหัตถศิลป์ที่สร้างสรรค์ ด้วยทักษะฝีมือของช่างในการบรรจุตัดกระจกหลากสีลึนให้มีขนาด เล็กด้วยความประณีต เพื่อนำมาประดับตกแต่งสิ่งของหรือสถานที่ ให้ดูมีความสง่างาม ช่างฝีมือต้องมีความสันทัดในการตัดกระจกให้ได้ รูปทรงพอเหมาะตามลวดลายที่จะนำมาประดับ กระจกแผ่นใหญ่ต้อง ถูกตัดเป็นชิ้นเล็กชิ้นน้อยให้มีรูปทรงเคชาคณิต เช่น สีเหลี่ยมจัตุรัส สีเหลี่ยมผืนผ้า สีเหลี่ยมขนมเปียกปูน สามเหลี่ยม เกล็ดเต่า เป็นต้น นิยมนำมาประกอบกันให้เกิดเป็นลวดลายที่นิยม เช่น ลวดลายราชวัติ ลวดลายแก้วชิงดวง และลวดลายเหลี่ยมเพชร เป็นต้น

งานประดับกระจกนิยมนำมาประดับร่วมกับงานแกะสลักไม้ งานปูนปั้น หรืองานปั้นรักกระหนะ ที่ต้องใช้ช่างรักแบบโบราณและความยากในการปิดแผ่นทองให้เรียบเนียนเสมอกันโดยไม่เห็นรอยต่อ บนชิ้นงาน รวมถึงช่างต้องคอยสังเกตไม่ให้กระจกนูนขึ้นขีดกับแผ่น กระจกชิ้นอื่น ๆ หากเห็นว่าแผ่นกระจกใดไม่เรียบเนียนเสมอกันจะ ต้องใช้เทคนิคเฉพาะตัวด้วยวิธีการเคาะแผ่นกระจกที่ละแผ่นให้เรียบ เสมอกันตลอดทุกแผ่น ซึ่งนับว่าเป็นกระบวนการที่ละเอียดเป็นอย่างมาก ยัง ต้องใช้ทั้งสมาธิและความใจเย็นในกระบวนการปิดแผ่นกระจกเพื่อ ให้เกิดความสวยงาม

งานช่างประดับกระจกเริ่มซบเซาในช่วงสงครามโลกครั้งที่ สอง จากสภาวะการณ์ทางเศรษฐกิจ ส่งผลให้กระจกมีราคาแพงและหา ซื้อง่าย งานประดับกระจกจึงหยุดชะงักไปในระยะหนึ่ง แต่เมื่อสภาวะ เศรษฐกิจฟื้นตัวดีขึ้น งานประดับกระจกจึงเริ่มกลับมาอีกครั้ง และ มีการสืบทอดต่อกันมาจนถึงปัจจุบัน

# ภูมิปัญญาที่สะท้อนทักษะเชิงช่าง และเทคนิค หรือขั้นตอน กระบวนการในงานประดับกระจก

“การประดับกระจก” เป็นงานฝีมือที่ใช้กระจกเป็นเครื่อง ตกแต่งเพื่อให้ชิ้นงานเกิดความสวยงามด้วยการใช้ช่างรักเป็นตัว ประสานระหว่างชิ้นงานกับแผ่นกระจกให้ยึดติดกันความยากอยู่ที่การ ทำให้กระจกแต่ละชิ้นเรียบเนียนเสมอกันโดยไม่เห็นรอยต่อ เป็นการ ประดับตกแต่งแทนการใช้ฉลุที่มีราคาแพง อีกทั้งกระจกยังเป็นวัสดุที่มีความคงทนต่อสภาพดิน ฟ้าอากาศได้เป็นอย่างดี เนื่องจากราคาไม่แพงจึงเป็นที่นิยมมาประดับตกแต่งเครื่องใช้และ อาคารสถานที่ต่างๆ โดยเฉพาะโบราณสถานและสถานที่ทางพระพุทธ ศาสนา ซึ่งการประดับกระจกมีหลายรูปแบบอาจจำแนก ออกมาได้ เป็น 5 ประเภท ดังนี้

1. การประดับกระจกประเภทพื้นลาย เป็นการประดับ กระจกทำเป็นพื้นผิววาด ๆ หรือทำเป็นลวดลายบนพื้นราบ ผลงาน กระจกจะมีลักษณะเรียบ เนียนเสมอกันไปตลอดทั้งชิ้นงาน
2. การประดับกระจกประเภทร่องกระจก เป็นการประดับ กระจกลงในพื้นร่องว่างที่เป็นช่องโพร่งหว่างลวดลาย พบได้งานแกะ สลักไม้หรืองานปูนปั้นสด พื้นร่องว่างนั้นจะอยู่ต่ำกว่าลวดลาย นิยม ใช้กระจกสีคราม หรือสีเขียว เพื่อจะช่วยขับลวดลายที่ปิดทองคำเปลว ให้ดูโดดเด่นขึ้น



การประดับกระจกประเภทพื้นลาย

3. การประดับกระจกประเภทลายยา เป็นการประดับ กระจกสีต่าง ๆ สีที่ได้รับการตัดแบ่งเป็นชิ้นตามแบบลวดลายและ ขนาดที่กำหนดลงในร่อง งาน “ประดับกระจกลายยา” ย่อมาจากคำ ว่า “กระยารง” แปลว่า “เครื่องสี” และการเรียกงานประดับกระจก ประเภทนี้ว่า “ลายยา” คือคำเปรียบเทียบกับลวดลายจากกระจกสี ที่ปรากฏบนพื้นสีทองนั้นแลดูคล้ายลวดลายเขียน ด้วยกระยารง นั้นเอง

4. การประดับกระจกประเภทแกมเบือ เป็นการประดับ กระจกสีร่วมกับงานประดับมุก เป็นการเพิ่มคุณค่าและความ สวยงามให้แก่งานประดับมุก คำว่า “เบือ” หมายถึง “มีแสงเลื่อม พราย”

5. การประดับกระจกทำเป็น “แวว” สอดประดับตกแต่ง ในตัวลายแบบต่างๆ ด้วยการตัดกระจกเป็นรูป หยดน้ำนำมาปิด เป็นใส่ลายกระจัง ลายใบเทศ หรือ ลายดอกมะเขือ ให้เกิดความ สวยงามแวววาว



การประดับกระจกประเภทพื้นลาย



การประดับกระจกทำเป็นแวว

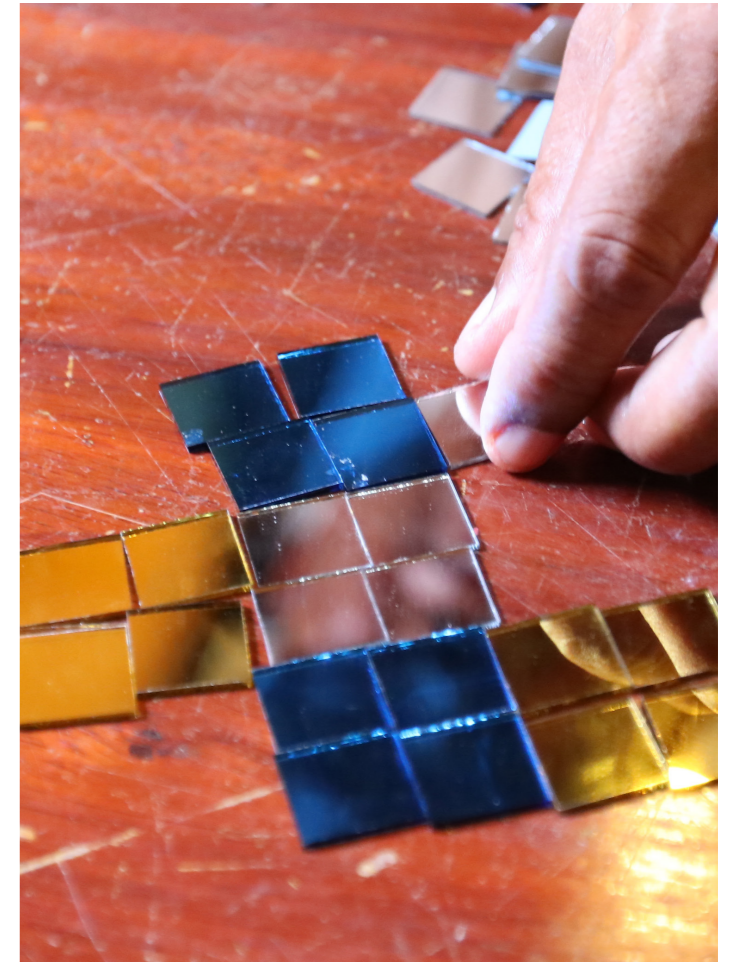


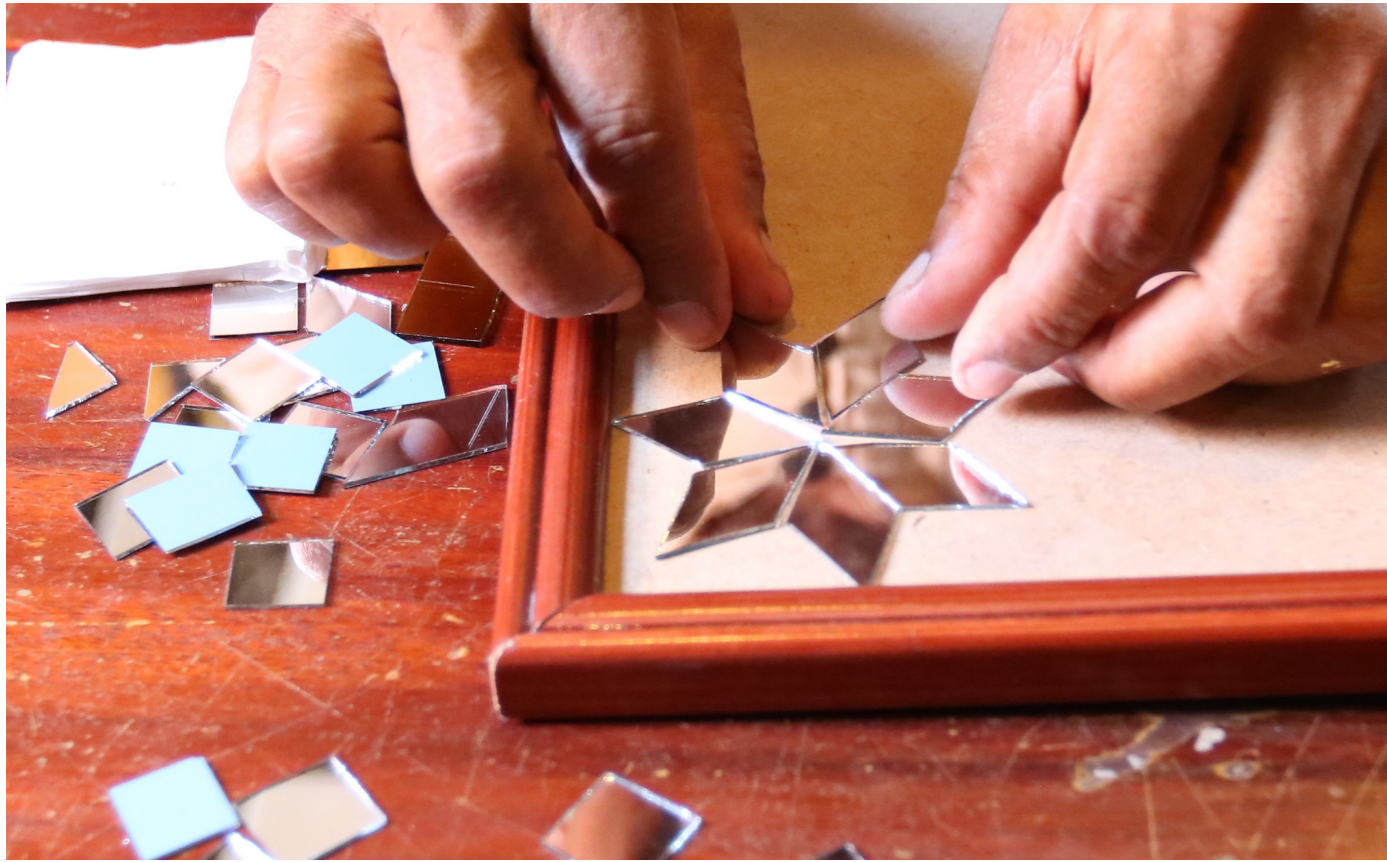
การประดับกระจกประเภทร่องกระจก

- กระบวนการทำงานประดับกระจกมีขั้นตอนที่สำคัญ ดังนี้
- การเตรียมอุปกรณ์และวัสดุที่ใช้สำหรับงานช่างประดับกระจก
  - ยางรัก
  - สมุก ผงถ่านใบตองแห้ง
  - ชันผง
  - น้ำมันยาง
  - ปูนขาว
  - เพชรตัดกระจก ด้ามทำด้วยทองเหลืองตอนปลายแบน
- ติดเศษเพชรยื่นออกมาเล็กน้อย เรียกว่า เพชรเขี้ยว มีความคมสำหรับใช้ตัดกระจกให้ขาดออกจากกัน
  - ไม้ตบคิบกระจก ทำด้วยไม้ไผ่สำหรับคิบจับแผ่นกระจกได้มัน ช่วยให้สามารถตัดกระจกได้อย่างมั่นคง
  - ไม้กะขนาด สำหรับกะขนาดกระจกที่จะแบ่งตัด
  - ไม้ตีดซี่ผึ้งตัดกระจก ใช้ตีดชิ้นกระจกนำไปปิดลงบนพื้นที่จะประดับกระจก
    - เกรียงทาเทือก ใบเกรียงทำด้วยเหล็กรูปร่างคล้ายช้อนใบเรียวยาว ปลายแหลม ต่อด้ามทำด้วยไม้
    - กรรไกรจีน ใช้สำหรับตัดแต่ง เล็บมุม หรือขอบที่ต้องการตัดกระจกเป็นทรงกลม
    - กระดานผสมสมุก ทำด้วยไม้แผ่นสีเหลี่ยมผืนผ้า มีด้ามสำหรับมือจับอยู่ในตัว
    - ไม้ช่าง ใช้สำหรับกวดผิวหน้ากระจก



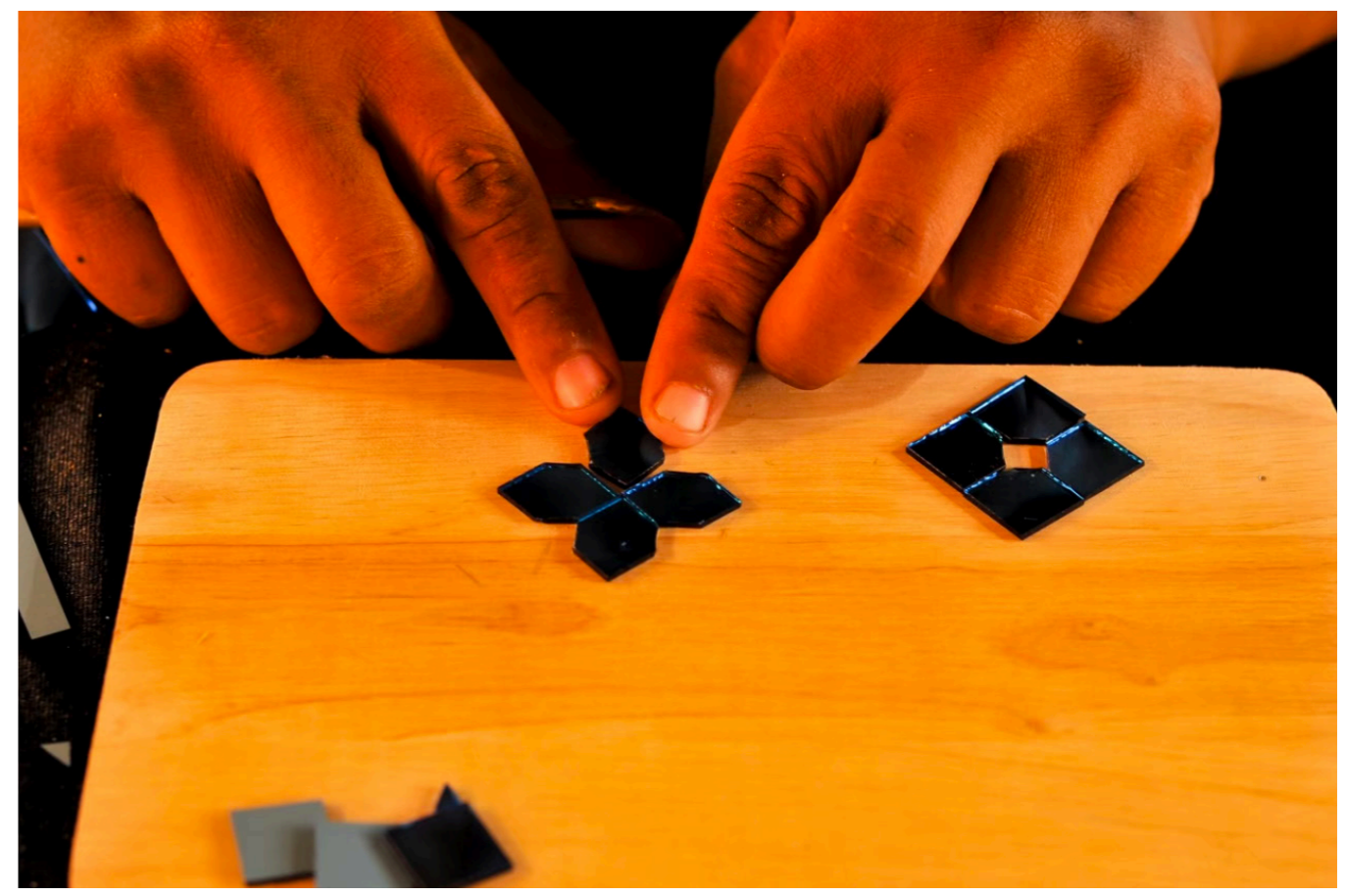
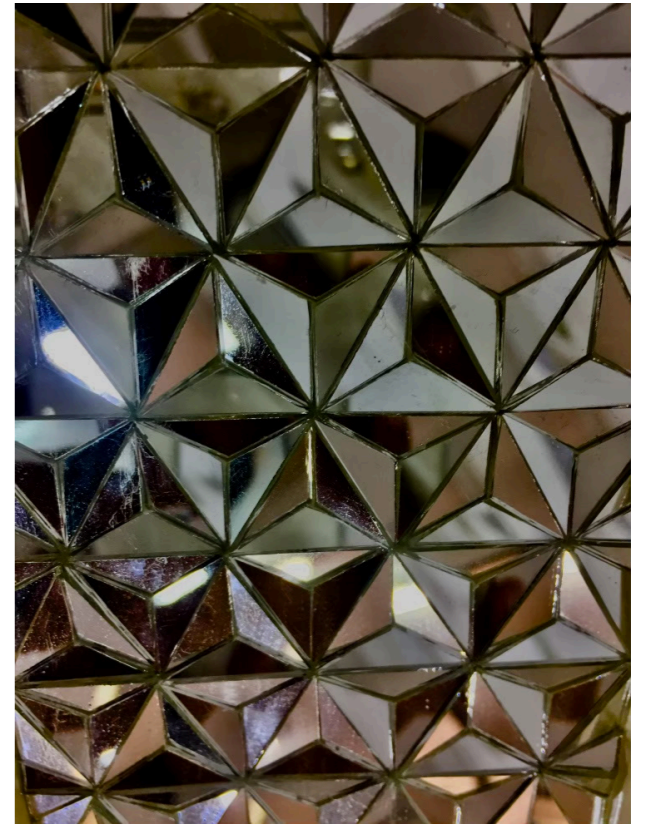
- การประดับกระจกด้วยการเตรียมพื้นผิวบนภาชนะให้มีสภาพพร้อมการประดับกระจกโดยภาชนะหรือหุ่นที่นิยมนำมาประดับ เช่น ตะลุ่ม เตียบ เขิงบาตร หน้าบัน ฐานชุกชี เป็นต้น โดยวิธีการใช้เกรียงทาลงบนพื้นผิวภาชนะ แล้วเกลี่ยให้ราบเสมอกันแล้วจึงเอาไม้ตีดซี่ผึ้ง ตัดกระจกจิ้มบนหน้าชิ้นกระจกที่ตัดเตรียมไว้ปิดลงบนเนื้อรัก โดยให้จมลงในเนื้อรักจนปลิ้นออกมาจากใต้กระจก เพื่อจะได้เป็นเครื่องยึดริมชิ้นกระจกแต่ละชิ้นเข้าด้วยกัน เป็นการช่วยป้องกันน้ำฝนไม่ให้ซึมเข้าไป ชิ้นกระจกนี้เรียกว่า “สาแทรก” ทำเช่นนี้เรื่อยไปจนเต็มพื้นที่ครบถ้วนกระบวนลายที่กำหนด
- การกวดผิวหน้ากระจก ด้วยการใช้ไม้ช่างตดพอดกับพื้นที่โดยการกลิ้งคลึงอย่างเบามือ จนกระจกอัดตัวติดกัน มีผิวราบเสมอกันทั่ว





- การทำความสะอาด ด้วยวิธีการเช็ดถูหน้าชั้นกระจกที่เปื้อนยางรักออกด้วยผ้าเนื้อนุ่มสะอาด ชูบน้ำมันการะบุนผสมเหล้าขาว หรือ แอลกอฮอล์แล้วนำไปล้างด้วยน้ำสะอาด เช็ดให้แห้งผิวกระจกจะขึ้นเงา แวววาวสวยงาม

การประดับกระจกของช่างประดับกระจกแต่โบราณ ยังมีวิธีการประดับกระจก ให้เกิดเป็นรูปทรงต่างๆ บนพื้นที่อีกหลายวิธี เช่น วิธีประดับแบบ “หนามขนุน” มีรูปทรงแลดูคล้ายหนามขนุน วิธีประดับแบบ “ดอกจอก” เป็นรูปทรงเรียงรายเปรียบดังดอกจอก หรือวิธี “ตัดตุตใสใจ” ซึ่งเป็นวิธีประดับกระจก ชัดลายชัดสีด้วยรูปแบบกระจกและสีต่างกัน มีการใส่กระจกสีลงตรงใจกลางชั้นกระจกที่ล้อมอยู่โดยรอบเรียกว่า “ใสใจ” เป็นต้น







ครูวิเชียร เกาพันธ์  
ครูช่างศิลปหัตถกรรม ประจำปี 2555

## การอนุรักษ์สืบสานภูมิปัญญา ของงานประดับกระจก

ปัจจุบันงานปิดทองประดับกระจก เป็นอาชีพที่ไม่ได้รับความนิยม และขาดแคลนช่างฝีมือในชั้นวิกฤติ ที่คงเหลืออยู่ในขณะนี้ก็มีเพียงผู้สูงอายุที่พยายามถ่ายทอดองค์ความรู้ไปสู่คนรุ่นใหม่ให้สืบสานงานปิดทองประดับกระจกนี้ต่อไป โดยบุคคลสำคัญที่ยังคงอนุรักษ์สืบสานภูมิปัญญาเอาไว้ได้อย่างสมบูรณ์ คือครูวิเชียร เกาพันธ์ ที่ได้ได้ว่าเป็นช่างปิดทองประดับกระจกที่มีชื่อเสียงเป็นที่รู้จักอย่างกว้างขวางในจังหวัดเพชรบุรี โดยมีจุดเริ่มต้นการทำงานจากความสนใจในงานศิลปะ และเริ่มต้นฝึกฝนฝีมือจากช่างฝีมือในท้องถิ่นเพชรบุรีในสมัยนั้น ได้มีโอกาสเรียนรู้เทคนิคพิเศษในงานประดับกระจกตามแบบโบราณดั้งเดิมในทุกขั้นตอน และด้วยความเป็นผู้มีใจรักและความหลงใหลในงานศิลปะมาตั้งแต่วัยเด็ก นายวิเชียรจึงเก็บเกี่ยวความรู้ฝึกฝนฝีมือด้วยประสบการณ์การทำงาน ทั้งงานปิดทององค์พระ พระอุโบสถ งานประดับกระจกซุ้มหน้าต่าง ซ่อฟ้าใบระกาหลายต่อหลายแห่งแสดงให้เห็นถึงฝีมือการปิดทองประดับกระจกอันละเอียด วิจิตรงดงาม และพัฒนาฝึกฝนฝีมือเรื่อยมาจนฝีมือการปิดทองของครูวิเชียรได้รับการพูดถึงว่าเป็นผู้มีความสามารถในการประดับกระจกได้อย่างเรียบเนียน ไร้รอยต่อและรอยตามด ต้องใช้สมาธิ ความอดทนและความมีใจรักในการทำเป็นอย่างมาก

เพราะหากใจร้อนแม้แต่นิดเดียว ผลงานที่ออกมาจะไม่สวยเนียน สะดุดตา การปิดแผ่นทองจะยังคงเห็นขอบแผ่นทองระหว่างแผ่นอยู่ ทำให้การประดับกระจกไม่กลมกลืนไปทั้งหมด ซึ่งครูนายวิเชียรถือเป็นช่างผู้ชำนาญการในการตัดกระจกให้มีความเสมอกันและไปในทิศทางเดียวกันได้โดยไม่ต้องร่างลวดลายไว้ก่อน ซึ่งเป็นงานที่ต้องใช้เทคนิคความคิดสร้างสรรค์เชิงในการออกแบบมาประกอบด้วย เพื่อให้ชิ้นงานนั้น มาประดับกระจกตามลวดลายที่ออกแบบไว้ได้อย่างลงตัว มีความวิจิตรสวยงาม

แม้ยุคสมัยจะเปลี่ยนแปลงไปแต่ครูวิเชียรยังคงยึดถือกระบวนการปิดทองประดับกระจกไว้ตามแบบโบราณดั้งเดิมด้วยการบรรจุปิดแผ่นทองที่ละแผ่นด้วยการใช้มือในทุกขั้นตอน และยังคงเลือกใช้วัสดุที่เป็นแผ่นทองคำเปลวบริสุทธิ์ ผลงานการปิดทองของนายวิเชียรจึงมีความวิจิตรประณีต ประกอบกับมีความงามจากแสงสะท้อนของแผ่นทองคำเปลวแท้ที่สะท้อนให้เห็นถึงเอกลักษณ์ที่มีความแตกต่างเฉพาะตัวของฝีมือการประดับกระจกของครูวิเชียรที่หาผู้มีฝีมือเทียบเคียงได้ยากยิ่ง



การถ่ายทอดส่งต่อภูมิปัญญาเพื่ออนุรักษ์สืบสาน  
และพัฒนาสร้างสรรค์ต่อยอดงานประดับกระจก



นายวิเชียรได้สร้างสรรค์ผลงานสู่สังคมไว้อย่างมากมาย โดยผลงานที่มีชื่อเสียงเป็นที่ประจักษ์ทั่ว  
ประเทศด้วยฝีมือ คือ การปิดทองประดับกระจกพระพุทธรูปไสยาสน์ วัดใหญ่สุวรรณาราม และยังคงทำอยู่อย่าง  
ต่อเนื่องโดยเน้นงานอนุรักษ์ตามกระบวนการดั้งเดิมทุกขั้นตอน อีกทั้งยังถ่ายทอดส่งต่อความรู้ภูมิปัญญาและ  
เทคนิคต่าง ๆ ให้กับลูกชาย และลูกศิษย์มาแล้วหลายรุ่น ด้วยความหวังที่จะให้คนรุ่นใหม่ช่วยกันอนุรักษ์ สืบสาน  
พัฒนา และต่อยอดงานประดับกระจกที่นับวันจะเลือนหายไปตามกาลให้คงอยู่ต่อไปชั่วลูกชั่วหลาน

ด้านการพัฒนาผลงาน นายวิเชียรยังคงยึดมั่นกระบวนการสร้างสรรค์ผลงานตามแบบโบราณดั้งเดิม  
เอาไว้ไม่ให้ผิดเพี้ยน เพื่อจรรโลงไว้ซึ่งภูมิปัญญาอันมีค่าที่ได้รับการถ่ายทอดมาจากบรรพบุรุษเอาไว้ให้สมบูรณ์  
ที่สุด แม้จะมีกระบวนการที่ยากและซับซ้อนแต่นายวิเชียรก็ไม่เคยย่อท้อและมุ่งมั่นสืบสานภูมิปัญญาให้แก่ผู้ที่  
สนใจอย่างต่อเนื่องโดยไม่หวงวิชา



“แม้ในวันนี้นงานปิดทองประดับกระจกจะไม่ได้ได้รับความนิยมเหมือนในอดีต แต่คุณค่าและความงดงามไม่เคยลดน้อยลง อยากให้ลูกหลานได้ลองเปิดใจเรียนรู้ภูมิปัญญาเก่าแก่ที่ใกล้จะสูญหายไปแขนงนี้ แล้วจะรู้ว่าคุณค่าทางงานศิลปหัตถกรรม ไม่ได้อยู่ที่การตีค่าเป็นราคา แต่เป็นงานที่มีคุณค่าเกินกว่าจะสามารถประเมินค่าได้”

ครูวิเชียร เกาพันธ์  
ครูช่างศิลปหัตถกรรม ประจำปี 2555





**ศูนย์ส่งเสริมศิลปาชีพ  
ระหว่างประเทศ**  
(องค์การมหาชน)