



ศูนย์ส่งเสริมศิลปาชีพ
ระหว่างประเทศ
(องค์การมหาชน)

หัตถกรรม
ที่ใกล้
สูญหาย
Forgotten
Heritage



เครื่องสังคโลก ศิลปวัตถุอันหายากยิ่ง

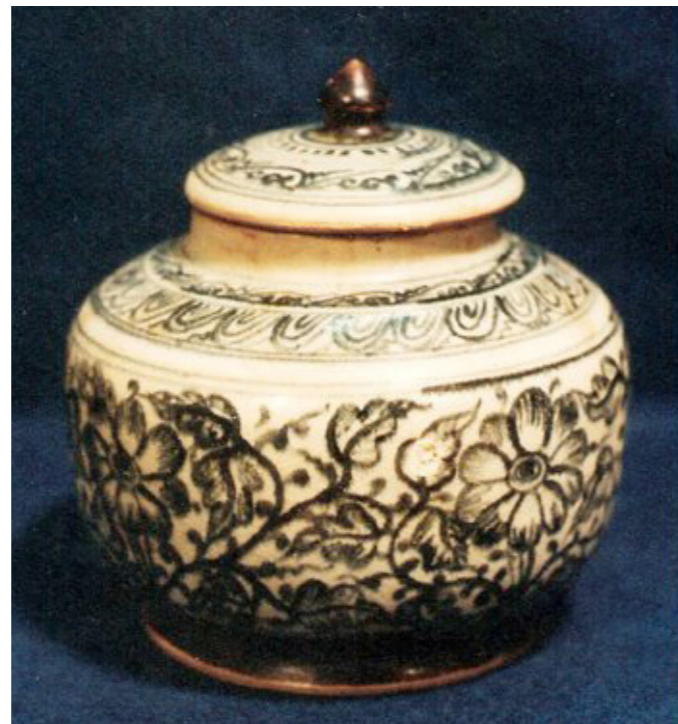


สุโขทัย นับเป็นแหล่งอารยธรรมที่มีความเจริญรุ่งเรืองมาอย่างยาวนานนับหลายพันปี จากหลักฐานที่ปรากฏทางด้านโบราณสถาน และโบราณวัตถุที่ถูกขุดค้นพบมากมาย โดยเฉพาะ เครื่องสังคโลก เครื่องปั้นดินเผาเนื้อแกร่งแบบโบราณที่มีลวดลายเฉพาะแตกต่างจากเครื่องปั้นดินเผาแหล่งอื่น ๆ ผลิตขึ้นเป็นสิ่งของเครื่องใช้นานาชนิด เช่น ถ้วย ชาม จาน ไห โอ่ง ขวด ป้านน้ำชา และตุ๊กตารูปคน รูปสัตว์ เป็นต้น

การทำ “เครื่องสังคโลก” เป็นอาชีพที่แพร่หลายเป็นอย่างมากในสมัยสุโขทัย จากหลักฐานที่ค้นพบเตาเผาที่ใช้ผลิตเครื่องสังคโลกจำนวนมากถึง 3 แหล่ง ได้แก่ เตาทุเรียงสุโขทัย เตาทุเรียงป่ายาง และเตาทุเรียงเกาะน้อย ซึ่งแต่ละแหล่งได้มีการพัฒนาผลงานเครื่องสังคโลกให้มีรูปแบบที่หลากหลายและมีคุณภาพสูงจนสามารถส่งไปจำหน่ายยังต่างประเทศได้สำเร็จ ทำให้กิจการงานเครื่องสังคโลกรุ่งเรืองเป็นอย่างมากจนกลายเป็นสินค้าที่สร้างชื่อเสียงให้แก่สุโขทัยนับแต่นั้นเป็นต้นมา



เครื่องสังคโลก จึงถือเป็นตัวแทนที่สะท้อนได้ถึงการบอกเล่าเรื่องราวความเจริญรุ่งเรืองทางประวัติศาสตร์ของอาณาจักรสุโขทัย แสดงถึงทักษะ ภูมิปัญญาการทำเครื่องปั้นดินเผาของผู้คนในสมัยนั้น ที่ได้มีการสืบทอดส่งต่อกันเรื่อยมาจนถึงปัจจุบัน



คุณค่า ความสำคัญ ทางวัฒนธรรมของเครื่องสังคโลก



“สังคโลก” คือ เครื่องปั้นดินเผาในสมัยสุโขทัย ที่ปรากฏในช่วงพุทธศตวรรษ 18 ที่มีการเริ่มต้นการผลิตเครื่องสังคโลกขึ้นครั้งแรกภายในชุมชน ที่สร้างสรรค์ผลงานเป็นเครื่องใช้ภายในครัวเรือน เช่น ถ้วย ชาม จาน ไห และกระเบื้องมุงหลังคา สีที่นิยม คือ สีเขียวมะกอก ไม่มีลายแต่บางใบจะมีการสร้างสรรค์ลวดลายด้วยการขีด ชิดให้เกิดเป็นลวดลายต่าง ๆ เช่น ดอกไม้ ใบไม้ เป็นต้น



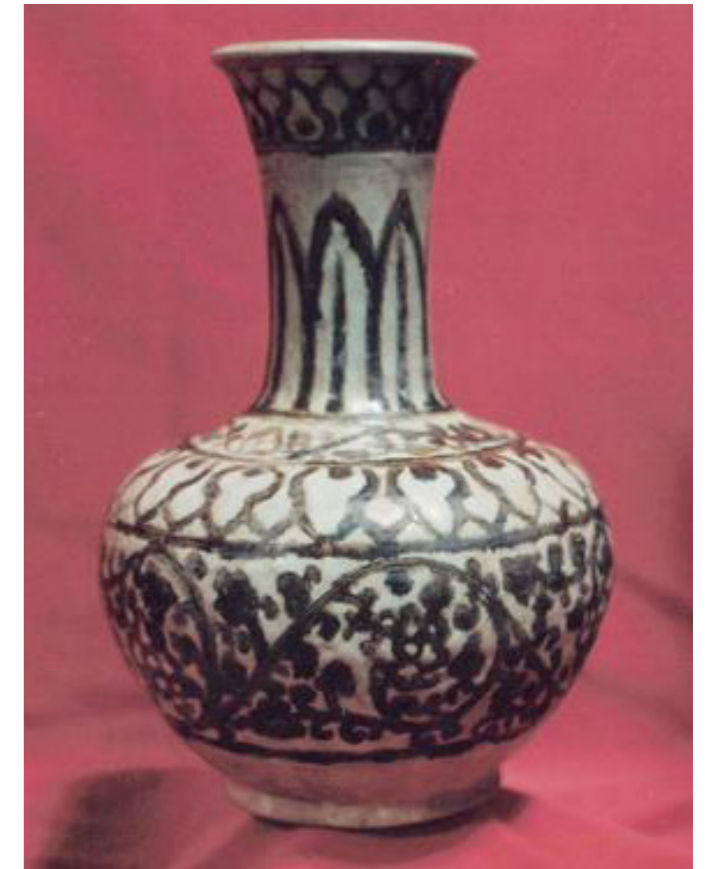
เครื่องสังคโลกที่คนในประดิษฐ์ขึ้นในยุคเริ่มแรก เพื่อนำมาใช้ตอบสนองในการใช้งาน จึงไม่เน้นเรื่องลวดลาย และความสวยงามมากนัก นิยมนำมาใช้อย่างแพร่หลายตามวัตถุประสงค์ของการใช้งาน ดังนี้

1. ใช้สอยในชีวิตประจำวัน เช่น จาน ชาม ถ้วย ขวด โหตลับ กระปุก ตะเกียง และโถ เป็นต้น
2. ใช้ในพิธีกรรมทางศาสนา เช่น คนโทที่มีรูปแบบพิเศษ รูปเคารพทางศาสนา ไหบรรจุอัฐิ และตุ๊กตาเสียดบาล เป็นต้น
3. ใช้เป็นเครื่องประดับตกแต่งสถาปัตยกรรม เช่น ซอฟ้า หรือปั้นลม กระเบื้องมุงหลังคา กระเบื้องปูพื้น บราลี หางหงส์ ราวลูกกรง แปะครอบ รูปโถวาริกที่ทำเป็นรูปยักษ์เฝ้าศาสนสถาน และรูปมกรสำหรับตกแต่งราวบันได เป็นต้น
4. ใช้เป็นของเล่น เช่น รูปตุ๊กตาผู้ชายอุ้มไม้ แม่อุ้มลูก รูปสัตว์ขนาดเล็ก(ช้าง สุนัข ไก่ เต่า) และรูปตุ๊กตามวยปล้ำ เป็นต้น
5. ใช้งานด้านอื่นๆ ได้แก่ ท่อน้ำสำหรับการชลประทาน เป็นต้น

ในพุทธศตวรรษที่ 19 ชาวศรีลังกาสามารถสร้างเตาที่ใช้เผาเครื่องสังคโลกคุณภาพดี และดำเนินการผลิตจนสามารถส่งออกขายอย่างแพร่หลายในตลาดต่างประเทศ เช่น ญี่ปุ่น ฟิลิปปินส์ อินโดนีเซีย เป็นต้น โดยเฉพาะประเทศญี่ปุ่นที่นิยมใช้เครื่องสังคโลกในการประกอบพิธีกรรมสำคัญ เช่น พิธีชงชา เป็นต้น สังคโลกจึงนับเป็นผลิตภัณฑ์ที่สร้างรายได้ ทำให้เศรษฐกิจรุ่งเรืองเป็นอย่างมาก ดังปรากฏในหลักฐานการจดบันทึกของชาวญี่ปุ่น พบคำว่า ซันโกโรกุ (sunkoroku) เป็นคำที่คนญี่ปุ่นพยายามออกเสียงคำว่า “สวรรค์โลก” (แหล่งหรือเตาเผาที่เมืองศรีลังกา) ต่อมาจึงเพี้ยนเป็นคำว่า สังคโลก โดยคนสยามอีกทีหนึ่ง เครื่องสังคโลกตามเหตุผลนี้จึงหมายถึง เครื่องปั้นดินเผาทุกชนิดที่ผลิตในแคว้นสุโขทัย กลุ่มผู้ซื้อไม่ว่าในประเทศญี่ปุ่น ฟิลิปปินส์ อินโดนีเซียและประเทศอื่น ๆ ต่างก็รู้จักกันในชื่อ “สังคโลก” ทั้งสิ้น เครื่องสังคโลกจึงถือเป็นตัวแทนของการบอกเล่าเรื่องราวความเจริญรุ่งเรืองทางประวัติศาสตร์ของอาณาจักรสุโขทัย แสดงถึงทักษะภูมิปัญญาการทำเครื่องปั้นดินเผาของผู้คนในสมัยนั้น ที่ได้มีการสืบทอดส่งต่อกันเรื่อยมาจนถึงปัจจุบัน



การผลิตเครื่องสังคโลกลดลงในช่วงพุทธศตวรรษที่ 23 เหตุผลสำคัญประการหนึ่งที่ทำให้ตลาดการค้าสังคโลกเปลี่ยนแปลง คือ การที่ประเทศจีนหันกลับมาผลิตเครื่องลายครามน้ำเงิน-ขาวอีกครั้ง ซึ่งได้รับความนิยมอย่างมาก ประกอบกับการค้าในสมัยกรุงศรีอยุธยา เริ่มมีการเปลี่ยนแปลงไปตามชื่อเรียกของชาวตะวันตกที่เข้ามา มีบทบาททางการเมืองในภูมิภาคเอเชียมากขึ้น ทำให้เครื่องสังคโลกที่เคยเป็นสินค้าที่สร้างรายได้สูงสุด กลับซบเซาลงเรื่อย ๆ จนกลายเป็นสินค้าที่หาได้ยากยิ่งในปัจจุบัน



เอกลักษณ์ทางกายภาพ และเอกลักษณ์ ที่โดดเด่นในเครื่องสังคโลก

สุโขทัยเป็นแหล่งของดินเหนียวที่มีคุณภาพดี เนื้อดินสังคโลกสุโขทัยจะมีลักษณะหยาบ เนื่องจากมีทรายปนมาก แต่ดินสังคโลกศรีสขนาลัยจะมีลักษณะเนื้อดินแกร่ง ละเอียด เมื่อนำมาปั้นเป็นผลงาน จะสามารถแบ่งเครื่องสังคโลกได้ 3 ลักษณะ ดังนี้

1. เครื่องสังคโลกเนื้อดินชนิดไม่เคลือบ เอกลักษณ์อยู่ที่เนื้อสีดำเหลือง นิยมทำเป็น ขวด โอ่ง แจกัน
2. เครื่องสังคโลกเนื้อหยาบชนิดเคลือบ เอกลักษณ์อยู่ที่เนื้อดินที่มีความหยาบ ไม่เรียบเนียน นิยมทำเป็น โอ่ง กาน้ำ
3. เครื่องสังคโลกเนื้อละเอียดชนิดเคลือบ เอกลักษณ์อยู่ที่พื้นผิวมีความเรียบเนียน มีทั้งแบบเขียนลวดลายและแกะสลักลวดลาย สีเคลือบเป็นสีเขียว สีเหลือง มีผิวรานและไม่ราน นิยมทำเป็นภาชนะขนาดใหญ่ เช่น ชาม จาน และถ้วย เป็นต้น



ลักษณะลวดลายอันเป็นเอกลักษณ์ของเครื่องสังคโลกที่นิยมที่ตกแต่งบนเครื่องเคลือบดินเผา แบ่งออกเป็น 5 ประเภท ดังนี้

1. ลายพันธุ์พฤกษา เป็นลวดลายพันธุ์ไม้ ดอกไม้ กิ่ง ดอกไม้ และใบไม้ แบ่งออกเป็นกลุ่มได้ดังนี้ ลายพันธุ์ไม้ก้านขดและลายพันธุ์ไม้ก้านแบ่ง แต่ลักษณะ รายละเอียดและโครงสร้างของลายจะแตกต่างกัน ได้แก่
 - ลายพันธุ์ไม้ซึ่งระบายดอกหรือใบสีด ๑ จะตกแต่งด้วยพื้นหลังลายจุด ลายกลุ่มนี้นิยมตกแต่งบนเครื่องถ้วยประเภทเขียนลายสีดำใต้เคลือบใส ของกลุ่มเตาศรีสขนาลัยเท่านั้น มักเขียนบริเวณด้านในและด้านนอกของภาชนะประเภทกระปุก
 - ลายพันธุ์ไม้ (กอดอกไม้) ระบายดอกสีดำทึบ ลายกลุ่มนี้นิยมตกแต่งบนเครื่องถ้วยประเภทเขียนลายสีดำใต้เคลือบใส ของกลุ่มเตาเมืองสุโขทัยเท่านั้น มักเขียนบริเวณด้านในและนอกของจานและชาม

- ลายพันธุ์ไม้ ตกแต่งใบหรือดอกไม้ เป็นลายเลียนแบบลายเครื่องจักสาน ลายกลุ่มนี้นิยมตกแต่งบนเครื่องถ้วยประเภทเขียนลายสีดำใต้เคลือบใส ของกลุ่มเตาศรีสขนาลัย ส่วนใหญ่จะตกแต่งบริเวณฝาตลับ ตัวโถ

- ลายพันธุ์ไม้ก้านขด ระบายดอกสีดำทึบ ลายกลุ่มนี้นิยม ตกแต่งบนเครื่องถ้วยประเภทเขียนลายสีดำใต้เคลือบสีเขียว ของกลุ่มเตาศรีสขนาลัย ส่วนใหญ่จะ ตกแต่งบริเวณตัวด้านในและด้านนอกของจาน ชาม ฟาน และบริเวณรอบส่วนปากของกระปุก

- ลายพันธุ์ไม้ก้านขด ตกแต่งก้านด้วยลายเส้นคู่ ลายกลุ่มนี้นิยมตกแต่งบนเครื่องถ้วยทั้งสองกลุ่มเตา ส่วนใหญ่จะตกแต่งบนภาชนะประเภทเคลือบสองสี โดยตกแต่งบริเวณด้านนอกของตัวจาน ชาม ตลับ กา กุณฑี และ กุณฑี และเขียนลายสีดำใต้เคลือบ

2) ลายช่อดอกไม้ หรือลายกอดดอกไม้ มีทั้งที่เป็นดอกไม้แบบเสมือนจริงและดอกไม้ประดิษฐ์ ส่วนใหญ่เป็นลายที่เขียนอยู่ภายในลายเส้นวงกลม นิยมแต่งบริเวณก้นจาน ชาม หรือพานประเภทเขียนลายสีดำได้เคลือบทั้งสองกลุ่มเตา

- ลายช่อดอกไม้ที่ตกแต่งบริเวณก้นจาน ชาม เขียนลายสีดำได้เคลือบของกลุ่มเตาสุโขทัย นิยมลายดอกไม้ที่มีกลีบน้อย ส่วนใหญ่จะมี 3 กลีบ

- ลายช่อดอกไม้ที่ตกแต่งบริเวณก้นจาน ชาม เขียนลายสีดำได้เคลือบของกลุ่มเตาศรีสหาลัย นิยมลายดอกไม้ที่มีจำนวนมาก กลีบมาก คล้ายดอกเบญจมาศ

- ลายช่อดอกไม้ที่ตกแต่งบริเวณก้นจานเคลือบสีเขียว พบเพียง 2 ตัวอย่าง ลักษณะคล้ายดอกบัว



3) ลายดอกไม้ มีทั้งที่เป็นดอกไม้บานและดอกไม้ ส่วนใหญ่จะเขียนอยู่ระหว่างเส้นภายในวงกลมขนาน มักจะเป็นลายดอกไม้ประดิษฐ์

- ลายดอกไม้ ส่วนใหญ่ตกแต่งบริเวณก้นจาน ชาม พานเคลือบสีเขียวของกลุ่มเตาเมืองศรีสหาลัย ลายดอกไม้ที่นิยมได้แก่ ลายดอกบัว โปต้น และ เบญจมาศ ส่วนภาชนะประเภทเขียนลายสีดำได้เคลือบของทั้งสองกลุ่มจะพบเป็นส่วนน้อย

- ดอกไม้ประดิษฐ์ ได้แก่ ลายดอกไม้คล้ายจักรในกลุ่มเตาเมืองสุโขทัย และดอกไม้ที่ประดับบริเวณก้นจาน ชาม ประเภทเขียนลายสีดำได้เคลือบสีเขียว



4) ลายกอหญ้า ลายกอปรอง ลายกอสาหร่าย หรือลายคล้ายดอกไม้ครึ่งดอก ส่วนใหญ่เป็นลายค่อนข้างประดิษฐ์ มีทั้งเป็นเส้นวงกลมและแถบลายที่อยู่ระหว่างเส้นวงกลม นิยมตกแต่งบริเวณก้นด้านในของจาน ชาม และบริเวณฝาตลับที่ไม่มีจุก

เครื่องสังคโลก มีความงดงาม แตกต่างจากเครื่องปั้นดินเผาทั่วไป ด้วยวิธีการผลิตที่มีความแตกต่างกัน จากการที่ได้อบรมความรู้ในการผลิตเครื่องเคลือบจากช่างฝีมือชาวจีนที่เข้ามาสอนให้แก่ช่างชาวไทย ด้วยการที่ช่างชาวจีนจะมีเทคนิคการ "เคลือบน้ำยา" หลังจากงานปั้นซึ่งตามภูมิปัญญาเครื่องปั้นดินเผาของช่างชาวไทยไม่เคยมีมาก่อน การเคลือบเป็นวิธีสำคัญที่ช่วยทำให้ชิ้นงานมีคุณภาพและสวยงามมากยิ่งขึ้น เครื่องสังคโลกจึงกลายเป็นผลิตภัณฑ์เครื่องปั้นดินเผาที่มีรูปลักษณ์สวยงามโดดเด่นและมีความคงทนมากกว่า เครื่องปั้นดินเผาทั่วไป



ภูมิปัญญาที่สะท้อนทักษะเชิงช่าง และเทคนิค หรือขั้นตอน กระบวนการในเครื่องสังคโลก

กระบวนการผลิตเครื่องสังคโลก มีความแตกต่างจากเครื่องปั้นดินเผาชนิดอื่น ๆ ของไทยในอดีต โดยมีขั้นตอนที่มากกว่า เพราะมีการเขียนลวดลายและเคลือบน้ำยา อันเป็นลักษณะเฉพาะของเครื่องสังคโลก สุโขทัย

การเผาเครื่องสังคโลก จะใช้เตาเผาที่มีชื่อเรียกว่า "เตาทุเรียง" ลักษณะของเตาเผามีทิศทางเดินของลมร้อน ภายในเตาที่ถูกบังคับให้เป็นตามทิศทางที่ต้องการได้ มี 2 ประเภท คือ

1. เตาเผาชนิดที่ความร้อนระบายขึ้น
2. เตาเผาชนิดทางลมร้อนเดินผ่านหรือเดินตรง





- การทำเครื่องสังคโลก มีวิธีการดังนี้
- การเตรียมดิน
 - นำดินจากแหล่งดินมาทำการกรองเศษหินและทรายออก นำมาหมักทิ้งไว้ ยิ่งนานดินจะยิ่งมีคุณสมบัติที่เหนียว
 - นำดินไปตากลม โดยใช้เวลาประมาณ 2 วัน
 - เมื่อดินแห้งแล้ว ให้นำดินมาตำหรือเข้าเครื่องอัดดิน ทำแบบนี้ ประมาณ 4 รอบ เพื่อให้เนื้อดินเกิดความเหนียว



- นำดินมาปั้นขึ้นรูป ให้เป็นภาชนะตามต้องการ
- นำชิ้นงานที่ปั้นเสร็จแล้วไปฝังลมให้แห้ง
- เมื่อดินเซ็ดตัวแล้วให้นำมาขัดผิวให้เรียบเนียนเสมอกันตลอดทั้งชิ้นงาน





- นำเข้าเตาเผาที่อุณหภูมิ 800 องศาเซลเซียส เป็นเวลาประมาณ 14-16 ชั่วโมง
- เมื่อเข้าเตาเผาครบกำหนดแล้ว ให้นำชิ้นงานออกมาทิ้งไว้ให้เย็น
- ทำการขัดผิวโดยรอบของชิ้นงานอีกครั้ง



- นำชิ้นงานมาเขียนลวดลายตามจินตนาการ
- นำชิ้นงานมาชุบน้ำยาเคลือบ





- นำชิ้นงานเข้าเตาเผาอีกครั้ง โดยเผาที่อุณหภูมิ 1,200 องศาเซลเซียส
- เมื่อเผาเสร็จแล้วให้ตรวจสอบดูความเรียบร้อยของชิ้นงาน ถือเป็นอันเสร็จสมบูรณ์





การอนุรักษ์สืบสานภูมิปัญญา ของเครื่องสังคโลก

เทคโนโลยีการทำเครื่องปั้นดินเผามีการพัฒนาการเปลี่ยนแปลงไปอย่างต่อเนื่อง ทำให้เกิดผลิตภัณฑ์ขึ้นมาทดแทนหลากหลายชนิด เช่น เครื่องเบญจรงค์ เครื่องเคลือบสีลาดล และเครื่องเซรามิก เป็นต้น ส่งผลให้การทำเครื่องสังคโลกแบบดั้งเดิมในท้องถิ่นเริ่มค่อย ๆ สูญหายไป ผู้ประกอบการหลากหลายทยอยปิดตัวลงและหันไปประกอบอาชีพอื่นทดแทน



ปัจจุบันเครื่องสังคโลกกลายเป็นสินค้าที่นับวันจะหายากยิ่งขึ้น บางชิ้นงานมีราคาซื้อขายกันนับสิบล้านบาท ความทรงคุณค่าของเครื่องสังคโลกที่เป็นสินค้าที่ทราบกันดีถึงเอกลักษณ์ความงดงามที่หาเครื่องปั้นดินเผาชนิดอื่นเทียบเท่า ทำให้หลายครั้งเครื่องสังคโลกโบราณที่ถูกขุดค้นพบขึ้นมาต้องถูกชาวต่างชาติมากว้านซื้อไปเป็นจำนวนมาก ที่เป็นเช่นนี้เพราะชาวไทยโดยเฉพาะเยาวชนคนรุ่นใหม่ไม่ให้ความสนใจและไม่รู้คุณค่าของภูมิปัญญาที่บรรพบุรุษส่งต่อกันมาอย่างยาวนานนับหลายพันปี จนในวันนี้กลับเหลือผู้สืบทอดการทำงานแขนงนี้เพียงไม่กี่ราย จนแทบจะสูญหายไปจากวิถีชีวิตของคนไทยในไม่ช้า



หากแต่ในวันนี้ ยังมีลูกหลานชาวเมืองศรีสัชชาลัย เมืองแห่งแหล่งกำเนิดเครื่องสังคโลก ที่นับได้ว่าเป็นหนึ่งในบุคคลสำคัญที่ยังคงเห็นคุณค่า และความสำคัญสมบัติของแผ่นดินแห่งเมืองสุโขทัยอย่าง “เครื่องสังคโลก” จึงยังทำหน้าที่ รักษา และสืบสานการทำเครื่องสังคโลกแบบโบราณเอาไว้ได้อย่างสมบูรณ์ ควบคู่ไปกับการพัฒนาให้เกิดผลงานในรูปแบบใหม่ ๆ เพื่อเป็นการคงไว้ซึ่งภูมิปัญญาและวัฒนธรรมอันทรงคุณค่า “เครื่องสังคโลกเครื่องปั้นดินเผาสุโขทัย” ให้คงอยู่สืบไป

ครูสมเดช พ่วงแผน และพี่ชายคือ ครูประจวบ พ่วงแผน ผู้สืบทอดการทำเครื่องสังคโลกต่อมาจากบรรพบุรุษ มีความรู้ และสามารถทำเครื่องสังคโลกแบบโบราณที่ยังทำหน้าที่รักษาของตนเองไว้ได้อย่างสมบูรณ์ และได้สร้างพิพิธภัณฑ์เป็นแหล่งเรียนรู้ทางด้านเครื่องสังคโลก ในนาม “อาณาจักรพ่อกู สังคโลก” เพื่อจัดแสดงเครื่องสังคโลกในรูปแบบโบราณที่ได้ทำการสะสมไว้ให้เกิดประโยชน์แก่ผู้ที่สนใจได้เข้ามาศึกษา และเรียนรู้ พร้อมทั้งยังคงทำหน้าที่ผลิตเครื่องสังคโลกเลียนทั้งรูปแบบโบราณ และรูปแบบใหม่ ๆ เพื่อเป็นการคงไว้ซึ่งภูมิปัญญาและวัฒนธรรมอันทรงคุณค่า แขนงนี้ให้คงอยู่สืบไป

การถ่ายทอดส่งต่อภูมิปัญญาเพื่ออนุรักษ์สืบสาน และพัฒนาสร้างสรรค์ต่อยอดเครื่องสังคโลก



ปัจจุบันมีการพัฒนารูปแบบการทำเครื่องสังคโลก โดยดัดแปลงให้มีขนาดเล็กลง สามารถใช้เป็นของที่ระลึก ของตกแต่งบ้าน ฯลฯ โดยการสร้างสรรค์ผลงานของพิพิธภัณฑ์อาณาจักรพ่อกู สังคโลก โดยการควบคุมดูแลของครูสมเดช และครูประจวบ จะเน้นการสร้างสรรคงานเพื่อการอนุรักษ์ และต่อยอดให้เครื่องสังคโลกอยู่ในสังคมยุคใหม่อย่างยั่งยืน





ผลงานเครื่องสังคโลกทุกชิ้นที่ครูสมเดช และครูประจวบ สร้างสรรค์ขึ้นนั้น เกิดจากความตั้งใจและความภาคภูมิใจที่ได้เป็นส่วนหนึ่งในการรักษามรดกภูมิปัญญาอันมีค่าเหล่านี้ให้ยังคงอยู่ได้ในขณะนี้ เครื่องสังคโลกถือเป็นงานศิลปะที่มีชิ้นเดียวและไม่ซ้ำกัน ทุกชิ้นย่อมมีเอกลักษณ์และความโดดเด่นในตัวเอง ครูสมเดชจึงมีความคาดหวังให้ในอนาคตงานเครื่องสังคโลกที่เคยรุ่งเรืองในอดีตจะมีผู้ฟื้นฟูให้กลับมาเป็นผลิตภัณฑ์ที่ได้รับการตอบรับที่ดีอีกครั้ง โดยสิ่งสำคัญต้องเริ่มที่คนไทย ต้องเห็นคุณค่าของภูมิปัญญาไทยด้วยกัน ก่อนแล้วอัตลักษณ์ทางทักษะภูมิปัญญาของไทยจะมาสุนทรูหายไปอย่างแน่นอน



“พิพิธภัณฑ์พอกูสังคโลก เปรียบเสมือนสื่อกลางที่ทำให้งานโบราณเชื่อมประสานกับคนรุ่นใหม่ได้อย่างลงตัว หากในอนาคตลูกหลานละทิ้ง ไม่คิดสืบสานงานแขนงนี้ คงเป็นเรื่องน่าเสียดายที่งานโบราณแขนงนี้ต้องสูญหายไปจากแผ่นดิน จึงอยากให้เยาวชนได้มาศึกษา แล้วจะรู้ว่างานโบราณมีเสน่ห์ และมีคุณค่า เป็นผลิตภัณฑ์ที่ควรค่าแก่การอนุรักษ์ให้คงอยู่คู่คนไทยต่อไป”

ครูสมเดช พ่วงแผน

ครูช่างศิลปหัตถกรรม ประจำปี 2555



**ศูนย์ส่งเสริมศิลปาชีพ
ระหว่างประเทศ**
(องค์การมหาชน)

