



ศูนย์ส่งเสริมศิลปาชีพ
ระหว่างประเทศ
(องค์การมหาชน)

หัตถกรรม
ที่ใกล้
สูญหาย
Forgotten
Heritage



งานประดับมุก

หัตถศิลป์ชั้นสูงที่ใกล้สูญหาย

งานประดับมุก เป็นศิลปะการตกแต่งที่มีความวิจิตร
งดงามด้วยการใช้เปลือกหอยที่มีคุณลักษณะพิเศษมีความแวววาว
สามารถสะท้อนแสงแล้วเกิดเป็นสีเหลืองต่างๆเป็นงานที่ต้องใช้ฝีมือ
และความละเอียดอ่อนในการทำงานแขนงนี้เป็นอย่างมาก

งานประดับมุก ถือเป็นหนึ่งในงานเครื่องรักของไทย ที่แสดงออก
ถึงความประณีตตามแบบแผนประเพณีนิยม งานประดับมุกส่วนใหญ่ มักใช้
กับงานที่เกี่ยวข้องกับสถาบันพระมหากษัตริย์ และศาสนาเป็นสำคัญ
ปรากฏอยู่บนบานประตูหน้าต่างของพระอุโบสถ วิหารพระบรมมหาราชวัง
เครื่องราชูปโภค เครื่องใช้ไม้สอย ภาชนะที่ใช้ในพระราชพิธี และภาชนะ
บรรจุน้ำดื่มถวายพระสงฆ์ สิ่งของเครื่องใช้ในพระอารามหลวง เช่น
ตู้พระธรรม ธรรมมาลี ตะลุ่ม พานแว่น ฟ้า เขิงบาตร ขาดาลบัตร ฯลฯ
สามัญชนจะไม่นิยมใช้ด้วยเพราะถือว่างานประดับมุก ถือเป็นของมีค่า
สูงศักดิ์ และทำได้ยากจึงควรคู่กับสถาบันอันสูงส่งเท่านั้น

งานประดับมุก เป็นหนึ่งในวิชาช่างเพื่อการประดับตกแต่ง
ภาชนะสาขาหนึ่ง เรียกว่า งานประดับมุก โดยนำเปลือกหอยมาฉลุ
เป็นชิ้นเล็กๆ ประดับลงบนสิ่งของเครื่องใช้ บานประตู หน้าต่าง ฯลฯ
โดยมี “รัก” เป็นตัวเชื่อมให้ มุก (เปลือกหอย) ฝังตัวอยู่บนพื้นผิวภาชนะ
ความแวววาวเมื่อเปลือกหอยสะท้อนแสงจึงจะเกิดเป็น สีเหลืองเรือง
รองต่างๆ สีแดง สีส้ม สีเหลือง สีเขียว และสีน้ำเงิน ทำให้ภาชนะ
สวยงามและน่าสนใจ ประกอบกับลวดลายความสัมพันธ์ของช่องไฟ
ที่ต้องอาศัยฝีมือในการกำหนดจังหวะให้พอดีขบให้ชิ้นงานสวยงาม
ยิ่งขึ้น

ประเทศไทยรู้จักการประดับมุกตั้งแต่เมื่อใดนั้นไม่สามารถ
สืบทราบเป็นที่แน่ชัดเพราะขาดหลักฐานการบันทึกที่พอจะบอกได้
ส่วนช่างฝีมือไทยได้รับอิทธิพลศิลปะการทำเครื่องมุกจากประเทศจีน
เวียดนาม หรือญี่ปุ่น ซึ่งเป็นประเทศใกล้เคียง ที่มีการนำเปลือกหอย
มาใช้ในงานศิลปกรรมเหมือนกันนั้นก็ไม่มีบันทึกปรากฏเป็นที่แน่ชัด
พอจะยืนยันได้เช่นกัน เพียงแต่ว่าประเทศจีนรู้จักการนำเปลือกหอย มาใช้
ประดับตกแต่งก่อนไทยหลายร้อยปีจึงอาจจะเป็นไปได้ว่าประเทศไทย
อาจจะรับอิทธิพลมาบ้าง แต่ทั้งนี้ศิลปะการทำลวดลายเครื่องมุกของ
ไทยที่สืบทอดกันมา ช่างฝีมือได้พัฒนาและคิดค้นขึ้นเองจนเป็นแบบ
ฉบับของไทยอย่างแท้จริงซึ่งลวดลายเหล่านั้นช่างฝีมือจีนหรือชาติใด
ก็ตามก็ไม่สามารถทำได้เหมือน





คุณค่า ความสำคัญ ทางวัฒนธรรม ของงานประดับมุก เครื่องมุก

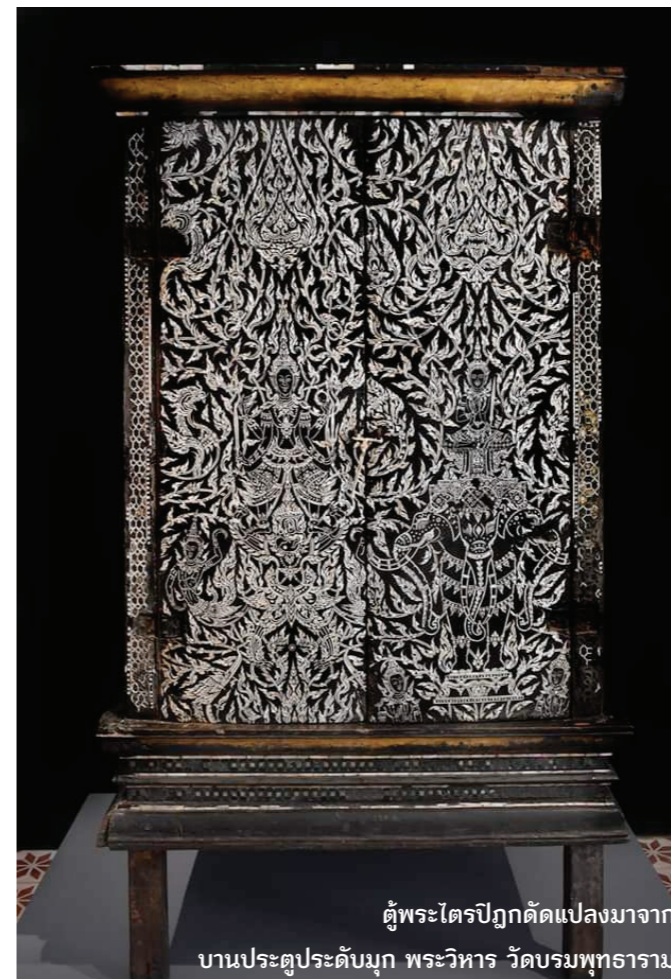
ในสมัยโบราณลายประดับมุกนิยมทำบนบานประตู หน้าต่าง ของพระอุโบสถ พระวิหาร ที่เป็นพระอารามหลวง ซึ่งพระมหากษัตริย์ ทรงสร้างขึ้นเพื่อเป็นพุทธเจดีย์สถานทรงพระราชอุทิศเป็นพุทธบูชา ในพระศาสนาตามราชประเพณีและพระที่นั่งในพระบรมมหาราชวัง พระแท่นราชบัลลังก์ พระแท่นบรรทมของพระมหากษัตริย์ อีกทั้งยังนิยมทำลงบนภาชนะใช้สอยและเครื่องใช้สำหรับพระภิกษุสงฆ์ เช่น ตู้พระธรรม หีบพระธรรม ตะลุ่ม พานแว่นฟ้า ฝาบาตร เชิงบาตร ประกับคัมภีร์ใบลาน กระเบ เตียบ เป็นต้น

งานประดับมุกส่วนใหญ่จึงมักทำโดยช่างหลวงเพราะเป็นงานที่ตอบสนองต่อสถาบันพระมหากษัตริย์ และพระพุทธศาสนา เป็นสำคัญ เนื่องจากคนธรรมดาสามัญไม่นิยมใช้ เพราะถือว่าเป็นของสูง มีคุณค่าและใช้ระยะเวลาในการทำค่อนข้างนานควรคู่แก่ชนชั้นสูงในสังคมเท่านั้น

งานประดับมุกที่สำคัญและยังหลงเหลือให้ศึกษา เช่น บานประตูประดับมุก พระวิหารวัด พระศรีรัตนมหาธาตุ จังหวัดพิษณุโลก ที่ประดิษฐานพระพุทธรูปอินราช



บานประตูประดับมุก พระวิหารวัดบรมพุทธาราม



ตู้พระไตรปิฎกดัดแปลงมาจาก
บานประตูประดับมุก พระวิหาร วัดบรมพุทธาราม

บานประตูประดับมุก พระวิหารวัดบรมพุทธาราม จังหวัดพระนครศรีอยุธยา ปัจจุบันดัดแปลงเป็นตู้พระไตรปิฎก ตั้งอยู่ ณ พิพิธภัณฑ์สถานแห่งชาติพระนคร อีกส่วนหนึ่งนำไปใส่เป็น บานประตูหอพระมณฑียรธรรมในวัดพระศรีรัตนศาสดาราม

ตู้พระไตรปิฎกดัดแปลงมาจากบานประตูประดับมุก พระวิหารวัดบรมพุทธาราม จังหวัดพระนครศรีอยุธยา (ภาพจาก พิพิธภัณฑ์สถานแห่งชาติพระนคร)

บานพระทวารประดับมุก พระอุโบสถ วัดพระศรีรัตนศาสดาราม ฝีมือช่างตั้งแต่สมัย รัชกาลที่ 1

ซุ้มพระทวารด้านข้าง พระอุโบสถ วัดพระศรีรัตนศาสดาราม มีบานพระทวารเป็นบานประตูประดับมุกเต็มลาย ฝีมือช่างตั้งแต่สมัยรัชกาลที่ 1 (ภาพจาก หนังสือ สถาปัตยกรรม พระบรมมหาราชวัง)

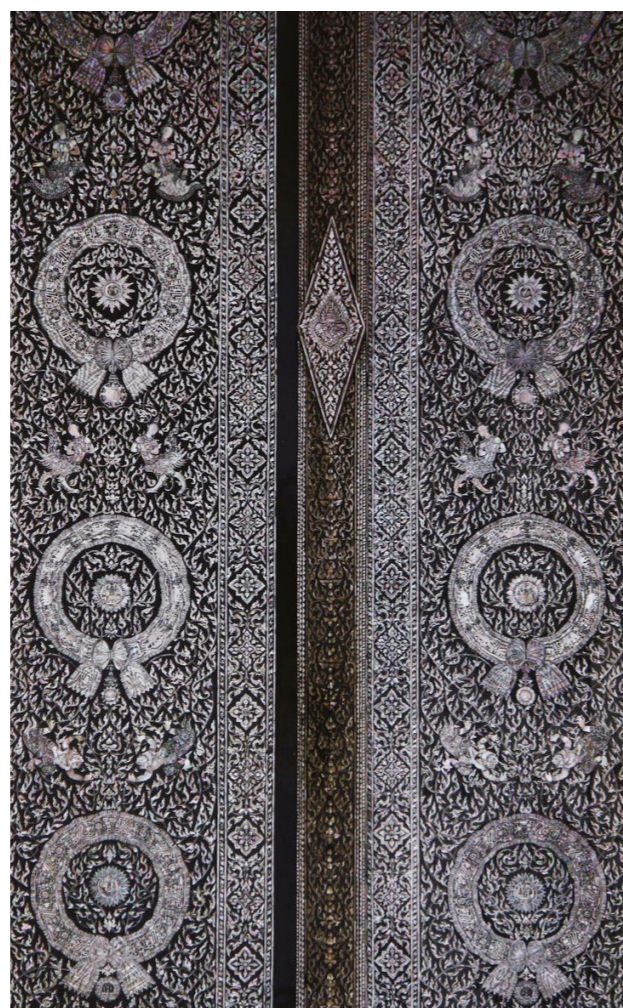


บานพระทวารประดับมุก พระอุโบสถ วัดพระศรีรัตนศาสดาราม

บานประตูประดับมุก พระอุโบสถ วัดพระเชตุพนวิมลมังคลาราม
ในการปฏิสังขรณ์วัดพระเชตุพนวิมลมังคลาราม

บานประตูประดับมุก พระอุโบสถ วัดราชพิพิธสถิตมหา สีมาราม
สร้างในรัชสมัยพระบาทสมเด็จพระจุลจอมเกล้าเจ้าอยู่หัว ฝีมือพระหัตถ์
พระเจ้าบรมวงศ์เธอ กรมหมื่นทิวากรวงศ์ประวัติ

นอกจากจะนิยมประดับมุกที่บานประตู บานหน้าต่างของ
พระอุโบสถหรือพระวิหารแล้ว ยังนิยมประดับมุกที่ภาชนะเครื่อง ใช้ต่างๆ
โดยเฉพาะเครื่องใช้ที่เกี่ยวข้องกับประโยชน์ใช้สอยของพระภิกษุสงฆ์
มักนิยมเป็นพิเศษ เนื่องจากเครื่องประดับมุกนี้เป็นภาชนะที่เหมาะสม
สำหรับพระสงฆ์ใช้โดยไม่ขัดต่อหลักพระวินัย สำหรับภาชนะเครื่องใช้
ของชนชั้นสูงหรือขุนนางในอดีตก็นิยมการประดับมุกด้วยเช่นกัน



ลายประดับมุกเรื่องรามเกียรติ์ หน้าบานประตูพระอุโบสถ
วัดพระเชตุพนวิมลมังคลาราม (ภาพจาก หนังสือ โบสถ์วัดโพธิ์)

บานประตูพระอุโบสถประดับมุก
วัดราชพิพิธสถิตมหา สีมาราม ลายเครื่องราชอิสริยาภรณ์
ฝีมือพระหัตถ์พระเจ้าบรมวงศ์เธอ กรมหมื่นทิวากรวงศ์ประวัติ

เอกลักษณ์ทางกายภาพและ เอกลักษณ์ที่โดดเด่นในงานเครื่องมุก

ภาชนะเครื่องใช้ที่นิยมนำมาประดับมุกที่ถือเป็นเอกลักษณ์
ที่แสดงถึงซึ่งความงดงามประณีตของ “งานประดับมุก” สะท้อนถึง
ภูมิปัญญาและทักษะเชิงช่างที่มีมาแต่โบราณกาล มีรูปทรงหุ่นที่นิยม
นำมาประดับมุกจำแนกได้ ดังนี้

1. กลุ่มภาชนะแบบพาน ใช้สำหรับใส่ของถวายพระ เช่น พาน
แปดเหลี่ยม พานกลม พานกลีบบัว ฯลฯ พานต่างๆ เหล่านี้อาจแยก
ประเภทย่อยออกไปอีกตามรูปทรงและประโยชน์การใช้สอย เช่น ตะลุ่ม
พานแว่นฟ้า เป็นต้น

2. กลุ่มภาชนะแบบกลอง มีหลายแบบและชื่อที่ใช้เรียกกัน
แตกต่างกันออกไป ตามวัตถุประสงค์การใช้ เช่น ลึง เจียด หีบยา หีบบุหรี
หีบหมาก

3. กลุ่มภาชนะแบบถาด สำหรับใส่ของจะมีประเภทและรูป
ร่างต่างๆ ตามประโยชน์ใช้สอย เนื่องจากถาดของไทยมักจะทำขอบสูง
จึงมักเรียกกันว่ากระบะซึ่งมีทั้งแบบกลมเป็นเหลี่ยมสี่เหลี่ยม กระบะ
สี่เหลี่ยมลบมุม กระบะแปดเหลี่ยม กระบะต่างๆ เหล่านี้ถ้าใช้ใส่ เครื่อง
บูชาจะเรียกว่า เครื่องกระบะบูชา ถ้าใส่เครื่องกินหมากก็เรียกว่า กระบะ
หมาก แต่ถ้า กระบะเหล่านี้มีขาจะเรียกว่า กระบะที่ใช้เป็นที่รองชูดน้ำชา

4. กลุ่มเครื่องใช้สำหรับพระสงฆ์ ส่วนใหญ่จะตกแต่งด้วยลาย
ประดับมุก เช่น ฝาบาตร เชิงบาตร พัดยศ และพัดรองที่ทำ ด้ามประดับมุก

5. กลุ่มเครื่องใช้และเครื่องประกอบสถาปัตยกรรมสถาบันกษัตริย์
และพระพุทธศาสนา ได้แก่ เครื่องราชูปโภค โต๊ะหมู่บูชา บานประตู
บานหน้าต่าง พระอุโบสถ วิหาร ตู้ โต๊ะ ตั้ง เตียง เครื่องเรือน เป็นต้น
มักใช้ไม้จริงที่มีความคงทนแข็งแรงมาประดับมุกเป็นลวดลายต่างๆ
อย่างวิจิตร เป็นพิเศษ



เชิงบาตรเครื่องมุก



ตะลุ่มมุก



กล่องเครื่องมุก



กระบะเครื่องมุก



ภูมิปัญญาที่สะท้อนทักษะเชิงช่าง และเทคนิค หรือขั้นตอน กระบวนการในงานเครื่องมุก

งานประดับมุก สร้างสรรค์ขึ้นโดยการนำเปลือกหอยที่มีความแวววาว เมื่อต้องกับแสงแดดจะเกิดการสะท้อนแสงคล้ายสีรุ้ง งานประดับมุก นิยมนำมาประกอบตกแต่งบานประตู หน้าต่างทั้งในพระอุโบสถ วิหาร แม้กระทั่งพระบรมมหาราชวัง รวมไปถึงการนำไปประดับตกแต่งเครื่องใช้ต่างๆ เช่น โต๊ะ ตู้ โต๊ะ เตียง พาน เป็นต้น งานประดับมุกถือเป็นงานช่างชั้นสูงที่ต้องใช้ความประณีต สะอาดเรียบร้อย รวมถึงทักษะฝีมือ เพื่อสร้างสรรค์ผลงานอย่างวิจิตรงดงาม

สิ่งสำคัญในการทำงานประดับมุกก็คือการเลือกชนิดของเปลือกหอย โดยจะใช้เฉพาะเปลือกหอยที่ซัดเอาหินปูนผิวนอกออกแล้วจะพบว่า ผิวภายในมีความแวววาว (ช่างมักเรียกว่า มีไฟ) เปลือกหอยแต่ละชนิดมีคุณสมบัติ และลักษณะที่แตกต่างกันออกไป เปลือกหอยที่นิยม นำมาใช้ในงานประดับมุกได้แก่เปลือกหอยอุดหรือหอยโข่งเปลือกหอยเป่าอ้อหรือหอยร้อยรู เปลือกหอยจาน เปลือกหอยกานน้ำจืด เปลือกหอยนมสาว ฯลฯ

วัสดุที่ใช้กับงานประดับมุกอาจมีทั้งที่ทำด้วย หวาย ไม้ ไม้ไผ่ และอาจใช้โลหะ หรือวัสดุอื่นด้วยก็ได้ ส่วนสิ่งสำคัญในการทำงานประดับมุกก็คือ การเลือกชนิดของเปลือกหอย โดยเปลือกหอยที่ใช้ในการประดับมุกจะใช้เฉพาะเปลือกหอยที่เมื่อซัดเอาหินปูนผิวนอกออกแล้วจะพบว่า ผิวภายในมีความแวววาว (มีไฟ) เปลือกหอยแต่ละชนิดมีคุณสมบัติ และลักษณะที่แตกต่างกันออกไป เปลือกหอยที่นิยมนำมาใช้ในงานประดับมุก เช่น เปลือกหอยอุดหรือหอยโข่ง เปลือกหอยเป่าอ้อหรือหอยร้อยรู เปลือกหอยจาน เปลือกหอยกานน้ำจืด เปลือกหอยนมสาว เป็นต้น เปลือกหอยแต่ละชนิดจะมีไฟทั้งดงามต่างกัน การสะท้อนสีที่หลากหลายมากน้อยตามชนิดของเปลือกหอยที่ช่างเลือกใช้ อีกทั้งความอ่อนหรือแข็งกว่าของเปลือกหอยทำให้การฉลุสลัดลายยากง่ายแตกต่างกัน



ชนิดของเปลือกหอยที่ใช้ในการประดับมุก

1. เปลือกหอยมุกไฟ หอยอุด หอยโข่งเขียว หรือหอยโข่งทะเลน้ำลึก เป็นหอยทะเลชนิดหนึ่ง แต่ละท้องถิ่นจะเรียกชื่อแตกต่างกันไป ชาวบ้านมักเรียกหอยอุดหรือหอยโข่งมุก แต่ช่างมุกมักเรียกว่า หอยมุกไฟ เนื่องจากให้สีสะท้อนเป็นสีเหลืองรุ้ง เปลือกหอยชนิดนี้จึงจัดเป็นหอยที่ช่างประดับมุกให้การยอมรับว่าเป็นหอยที่ให้ ความแวววาว (มีไฟ) ที่สวยงามที่สุด ลักษณะของหอยมีความเหนียวสามารถฉลุสลัดลายที่มีความประณีต โดยเฉพาะลายกนกได้ดี โดยที่เนื้อหอยจะไม่แตกเปราะง่าย หอยชนิดนี้จะมีราคาสูงมากเมื่อเทียบกับหอยชนิดอื่นๆ

2. เปลือกหอยนมสาว พบในแถบอ่าวไทย ความลึกของน้ำทะเลไม่เกิน 30 เมตร ลักษณะเป็นทรงกรวยหรือสามเหลี่ยม สีสันด้อยกว่ามุกไฟให้สีขาวหรือเขียวไม่นิยมใช้ในงานประดับมุก เนื่องจากพื้นที่การใช้งานได้มีน้อย

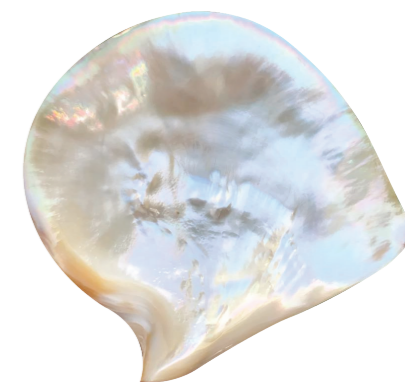
3. เปลือกหอยมุกจาน เป็นหอยสองฝารูปร่างแบนคล้ายจาน มีลักษณะแบบเรียบ พบในแถบทะเลอันดามัน จังหวัดพังงา จังหวัดภูเก็ต และจังหวัดระนอง ให้สีขาวออกเหลือง นิยมใช้ทำเครื่องมุกกันมาก เพราะมีพื้นที่ในการใช้งานมากจึงมีการนำมาเพาะเลี้ยงเพื่อผลิตไข่มุกสำหรับทำเครื่องประดับ เมื่อหอยไม่สามารถผลิตไข่มุกได้อีก เปลือกหอยจะถูกนำไปขายให้โรงงานทำเครื่องประดับมุก เนื้อหอยจะถูกขายเพื่อนำไปประกอบเป็นอาหาร หอยมุกจานสีดำ (มุกทะเลจีนใต้) พบในประเทศเวียดนาม (เมืองดานัง) นิยมทำเป็นหัวเข็มขัด หรือเครื่องประดับ



เปลือกหอยมุกไฟ



เปลือกหอยนมสาว



เปลือกหอยมุกจาน

4. เปลือกหอยเป่าอ้อ หรือหอยร้อยรู เป็นหอยที่ให้ความแวววาว ได้ใกล้เคียงกับหอยโข่ง นิยมใช้อยู่ 2 ชนิด คือ หอยเป่าอ้อสีเขียว และ หอยเป่าอ้อสีชมพู หอยเป่าอ้อที่ให้โทนสีเขียวพบในแถบทะเลอันดามัน จังหวัดพังงา จังหวัดภูเก็ต และในแถบอ่าวไทย ในประเทศจีน และประเทศ เวียดนาม นิยมนำหอยชนิดนี้ไปทำเป็นเครื่องมุกฝัง ส่วนหอยเป่าอ้อ สีชมพูนำเข้าจากต่างประเทศ คือ ประเทศออสเตรเลีย และประเทศฟิลิปปินส์

5. เปลือกหอยกัลปังหา ให้สีขาวอมชมพู นิยมใช้เพราะราคาถูก พบในแถบจังหวัดพังงา จังหวัดภูเก็ต และพบในแถบอ่าวไทย

6. เปลือกหอยกาน้ำจืด พบในแถบแม่น้ำแม่กลอง แม่น้ำท่าจีน ในภาคอีสานพบในแม่น้ำชี แม่น้ำมูล

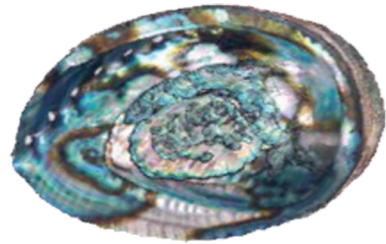
7. เปลือกหอยมุกน้ำจืด พบในจังหวัดกาญจนบุรี ให้สีเขียวอมม่วง ไข่มุกที่ได้จะมีหลายสี ขึ้นอยู่กับสภาพแวดล้อมที่หอยมุกน้ำจืดอาศัยอยู่



เปลือกหอยกัลปังหา



เปลือกหอยกาน้ำจืด



เปลือกหอยเป่าอ้อ

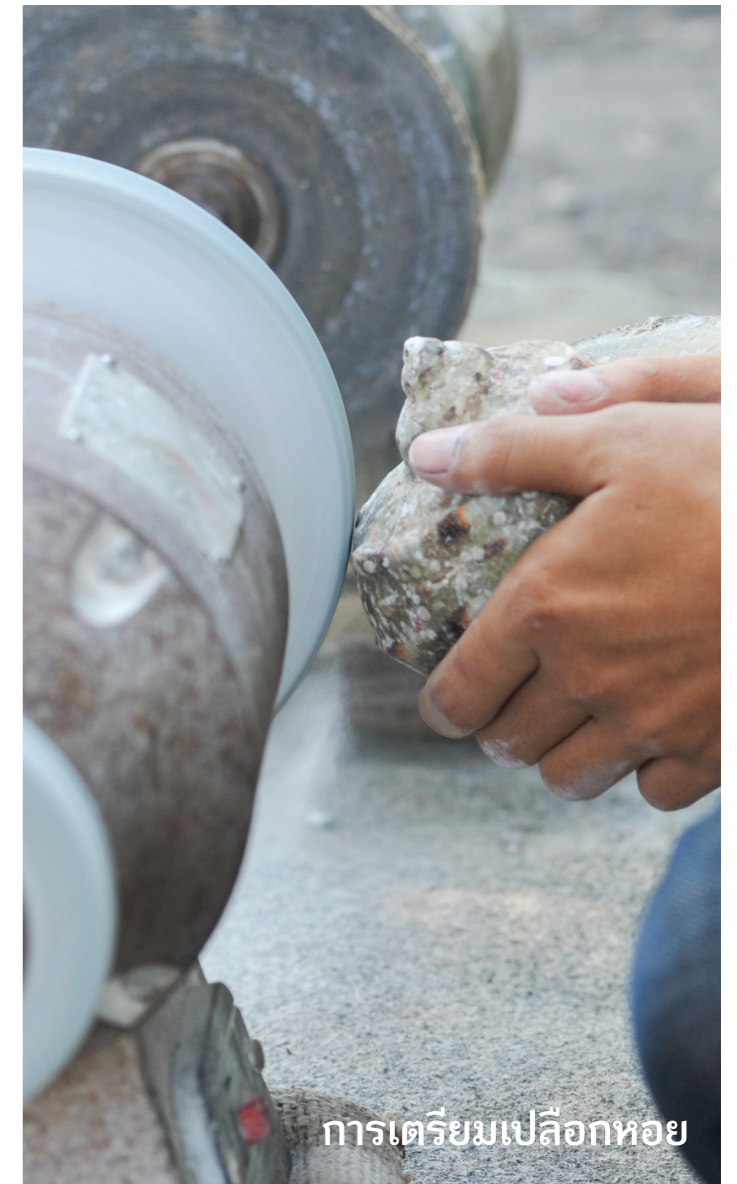


เปลือกหอยมุกน้ำจืด

• **เตรียมวัสดุอุปกรณ์**

การเตรียมเปลือกหอย

- การเตรียมเปลือกหอยคือการนำเปลือกหอยมาขัดเจียรเพื่อไล่หินปูน ที่เกาะผิววนออกอกให้หมดให้ถึงชั้นที่ใช้งาน
- แล้วทำการตัดแบ่งชิ้นมุกให้มีขนาดเหมาะสมแก่การใช้งาน
- สุดท้ายขัดแต่งชิ้นมุกให้มีความหนาบางสม่ำเสมอเหมาะแก่การนำไปใช้งาน การเตรียมพื้นหูน
- การขัดแต่งผิวให้ได้ระนาบ
- รองพื้นด้วยรักสมุกให้เรียบให้สะดวกแก่การประดับลาย ข้อสำคัญ ถ้าหูนเป็นประเภทมีเหลี่ยมมุมมากๆเช่นตะลุ่มหรือเตี้ยจะต้อง ขัดแต่งให้เหลี่ยมมุมที่จะประดับลายเหมือนกันให้มีขนาดใกล้เคียงกันเพื่อสะดวกในการประดับลาย



การเตรียมเปลือกหอย





• การออกแบบลาย

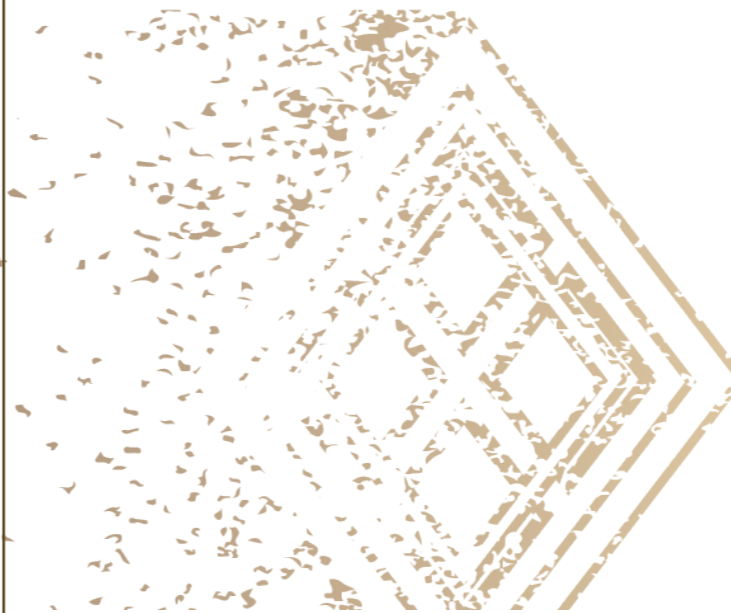
ควรออกแบบลายให้เหมาะสมแก่ชิ้นงานแต่ละชนิดและจะต้องเข้าใจลักษณะของลายประดับมุก คือ ตัวลายมุกจะต้องถูกแบ่งออกจากกันเป็นตัวๆ เนื่องจากเปลือกหอยมุกส่วนใหญ่มีความโค้งไม่สามารถนำลายขึ้นมุกที่โค้งมาวางประดับบนพื้นงานที่เป็นระนาบเรียบๆ ได้ จำต้องแบ่งตัวลายออกเป็นชั้นเล็กๆ สั้นๆ จึงจะสามารถประดับลายได้สะดวก เมื่อได้ลวดลายที่ต้องการแล้ว นำมาคัดลอกหรือถ่ายเอกสารไว้ประมาณ 3 - 4 แบบสำหรับใช้งานดังนี้

- แบบที่หนึ่งเป็นแบบใช้ตรวจทานความเรียบร้อยในการประดับลายมุก
- แบบที่สองเป็นแบบสำหรับฉีกลงบนผิวชิ้นมุกเพื่อโกรกฉลุลาย
- แบบที่สามสำหรับนำขึ้นลายมุกที่ฉลุและขีดแต่งขอบลายแล้วมาฉีกลงบนแบบด้วยกาวน้ำเพื่อรอการประดับบนพื้นงานจริง, ป้องกันการสับสนหลกลายและสูญหายเนื่องจากมีจำนวนชิ้นลายมากและขนาดเล็ก เมื่อเตรียมลายเรียบร้อยแล้วทำการฉีกลงบนผิวชิ้นมุกเพื่อโกรกฉลุลายต่อไป



• การโกรกฉลุลาย

โดยใช้โครงเลื่อยฉลุเลื่อยลายออกเป็นตัวๆ นำขึ้นลายแต่ละตัวมาขีดแต่งขอบลายเพื่อลบคลอเงยและทำให้ลายสวยงามตามที่ออกแบบไว้ด้วยตะไบขนาดต่าง ๆ และกระดาษทราย นำลายที่ขีดแต่งขอบไปฉีกบนแบบลายที่เตรียมไว้เพื่อรอการประดับจริงบนชิ้นงาน





• การประดับลาย

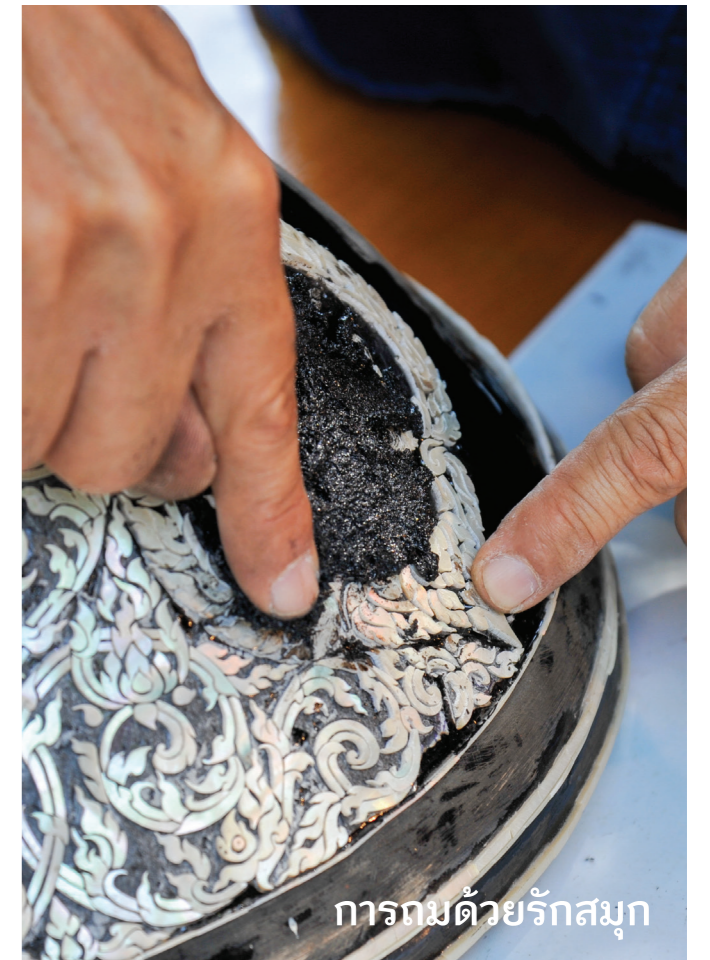
คัดลอกลายลงบนชิ้นงานโดยวิธีลُبฝุ่นโรยลายแบบช่างลายรดน้ำถอดลายมาจากแผ่นแบบที่ละตัวนำมาฉีกลงบนชิ้นงานในตำแหน่งที่ถูกต้องของตัวลายโดยใช้ยางรักและรักสมุกเป็นตัวประสานทำการประดับลายจนครบทั้งให้ยางรักแห้งสนิททาทายรักเคลือบกับหน้าอีกชั้นเพื่อประสานลายมุกให้ติดสนิทกับพื้นชิ้นงานยิ่งขึ้นก่อนถมลาย



การประดับลาย

• การถมลายด้วยรักสมุก

หลังจากยางรักแห้งสนิททาทายรักมาผสมกับสมุกให้เหนียวพอให้นำรักสมุกมาถมร่องระหว่างตัวลายมุกให้มีปริมาณครึ่งหนึ่งของร่องลายให้ทั่วทั้งชิ้นงาน ทั้งให้แห้งสนิทดำเนินการถมรักสมุกรอบต่อไปอีกสองถึงสามชั้นตามกรรมวิธีเดิมจนเต็มร่องลายทั้งให้แห้งสนิททุกครั้งก่อนถมชั้นต่อไป (ยางรักจะแห้งสนิทใช้เวลา 5 ถึง 7 วันต่อครั้ง)



การถมด้วยรักสมุก



• การขีดแต่งผิวหน้าชิ้นงาน

เมื่อย่างรักแห้งสนิททำการขีดแต่งผิวหน้าชิ้นงานด้วยหินกากเพชรและกระดาษทราย ขนาดความหยาบต่าง ๆ กัน ขีดจนปรากฏลายมุกใช้กระดาษทรายละเอียดขีดแต่งให้เรียบและปรากฏลายมุกอย่างครบสมบูรณ์ทั่วทั้งชิ้นงาน

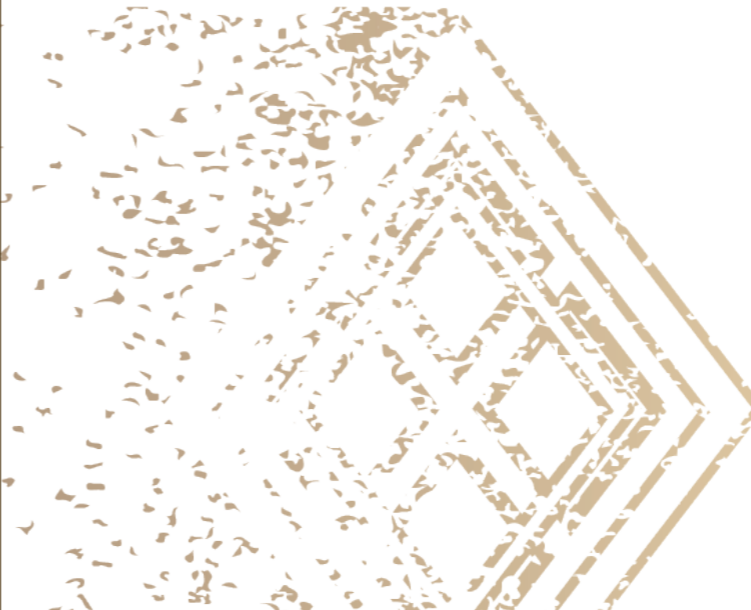


การขีดแต่งผิวหน้าชิ้นงาน



• การขีดมัน

โดยใช้ใบตองแห้งฉีกเป็นฝอยชุบน้ำมันมะพร้าวเล็กน้อย ขีดดูผิวชิ้นงานพร้อมรอยวงสมุกชนิดละเอียดขีดให้เกิดความร้อนๆ ด้วยมือผิวชิ้นงานจะค่อยๆเป็นมันขึ้นตามธรรมชาติโดยไม่ต้องใช้น้ำมันเคลือบเงา



การขีดมัน



ครูจักรกริช สุขสวัสดิ์
ครูช่างศิลปหัตถกรรม ประจำปี 2558

การอนุรักษ์สืบสานภูมิปัญญา งานประดับมุก

แม้ว่างานศิลปกรรมประเภทเครื่องมุกของไทยจะเป็นงานเก่าแก่ที่ทรงคุณค่า แต่เมื่อสภาพเศรษฐกิจและสังคมเปลี่ยนแปลง การประดับเปลือกหอยมุกที่ต้องใช้ระยะเวลาและใช้ความประณีตสูงก็ค่อยลดความนิยมใช้การประดับมุกในปัจจุบันจึงนิยมทำเฉพาะของชิ้นเล็กๆ มากกว่าจะทำเป็นสิ่งของที่มีขนาดใหญ่เช่นครั้งสมัยโบราณ

ปัจจุบันงานช่างประดับมุกไม่เป็นที่นิยมมากนัก ทำให้ช่างขาดรายได้ในการประกอบอาชีพจึงเหลือช่างฝีมือที่ยังคงสืบทอดภูมิปัญญาอยู่ไม่มากนัก ประกอบกับการสร้างผลงานแต่ละชิ้นต้องใช้เวลายาวนานทำให้ผู้ที่ต้องการอาจต้องรอการผลิต จึงไม่เป็นที่นิยมแพร่หลายมากนัก นับเป็นงานหัตถศิลป์ที่ทรงคุณค่าที่ใกล้สูญหายมีช่างผู้เชี่ยวชาญ และหาผู้มีใจรักสืบทอดความรู้ทางการช่างสาขานี้ได้น้อย แต่ก็ยังคงเหลือกลุ่มช่างที่อนุรักษ์สืบสานภูมิปัญญางานประดับมุกอยู่เพียงไม่กี่รายในปัจจุบัน



กลุ่มช่างมุกในพื้นที่แถบบางเลน จังหวัดนครปฐม โดย ครูจักรกริช สุขสวัสดิ์ เป็นหนึ่งในผู้ที่สืบสาน อนุรักษ์ งานประดับมุก หัตถศิลป์ชั้นสูงที่ใกล้สูญหาย ที่เหลือช่างผู้สืบสานอยู่น้อยราย โดยเข้าสู่เรื่องของ การอนุรักษ์ และสืบทอด สืบสานองค์ความรู้ทางด้านการลงรักประดับมุกจากที่ได้พบเห็นผลงานเครื่องประดับมุกโบราณจาก พิพิธภัณฑ์สถานแห่งชาติ วัดหลวง อารามหลวง พระบรมมหาราชวัง จึงได้หล่อหลอมให้ครูจักรกริช เกิดความประทับใจ มีความชื่นชอบ และมีใจรักงานด้านงานช่างประดับมุกเป็นพิเศษ อีกทั้งได้ต่อยอดพัฒนาทักษะฝีมือด้วยการเข้าเรียน หลักสูตรงานช่างเครื่องมุกโดยเฉพาะ จึงพัฒนางานที่ตนเองทำนั้นให้เป็นงานประดับมุกจนเป็นผู้ที่มีความรู้ ความสามารถ และความเชี่ยวชาญในด้านการงาน “ช่างประดับมุก” และเป็นผู้สร้างสรรค์และสืบสานอนุรักษ์งาน “เครื่องประดับมุก” และพัฒนาสร้างสรรค์ผลงานที่วิจิตรบรรจง และทรงคุณค่ารักษาไว้ซึ่งงานหัตถศิลป์ชั้นสูงที่นับวันจะสูญหายไป ตามกาลเวลา มาจนถึงทุกวันนี้



“ งานลกรักประดับมุกนับเป็นงานช่างที่มีความซับซ้อนเนื่องจากมีกระบวนการมากกว่า 10 ขั้นตอน ต้องอาศัยความเชี่ยวชาญเฉพาะตัวของครูช่างซึ่งมีอยู่ไม่มากแล้วในปัจจุบันที่ผ่านมามีได้สร้างสิ่งของเครื่องใช้ถวายเป็นพุทธบูชา หรือถวายงานเพื่อสถาบันพระมหากษัตริย์มาแล้ว แต่การได้ทำให้ศิลปะนี้เป็นสิ่งที่ทุกคนจับต้องได้ก็สร้างความภาคภูมิใจไม่แพ้กัน เพราะเป็นการได้สืบทอดงานหัตถศิลป์ไทยได้อย่างแพร่หลายมากขึ้น ”

ด้วยความสามารถของครูจักรกริชฯ ด้านการเขียนลายต้นแบบเพื่อใช้ในการประดับมุกและมีทักษะและความเชี่ยวชาญด้านการประดับมุกหรือฝังมุกลงบนชิ้นงานเพื่อให้เกิดความคงทน สวยงาม และมีลวดลายที่ชัดเจน สร้างสรรค์ผลงานจนเป็นที่ยอมรับสามารถผลิตชิ้นงานประดับมุกได้หลากหลายรูปแบบ ทั้งที่เป็นภาชนะที่เป็นเครื่องใช้ในราชสำนักแบบดั้งเดิม และสิ่งของเครื่องใช้ในพระพุทธศาสนา เช่น โต๊ะ ตู้ อาสนะ ตะลุ่ม พานแว่นฟ้า พาน บานประตู่ หน้าต่าง (ประดับมุก) จนเป็นที่ไว้วางใจจากสำนักพระราชวัง ให้เป็นผู้ประดิษฐ์พานแว่นฟ้าประดับมุก และพานปถม (พานกลม) เพื่อใช้ในการพระราชพิธีต่างๆ เช่น พิธีทอดผ้าพระกฐินหลวง ของสำนักพระราชวัง

และนอกจากการสร้างผลงานจนเป็นที่ยอมรับแล้ว ครูจักรกริชฯ ยังถ่ายทอดองค์ความรู้วิชาช่างประดับมุก ให้บุคคลในครอบครัวและประชาชนทั่วไปที่สนใจ ทั้งเด็กและเยาวชนผ่านการศึกษาทั้งในระบบ และนอกระบบจนมีความภาคภูมิใจมากที่สามารถสอนคนให้สร้างงานศิลปะชิ้นสูงส่งขั้นนี้ได้ จนเกิดการอนุรักษ์มรดกทางวัฒนธรรมอันทรงคุณค่ายิ่งของคนไทย และคงไว้ซึ่งศิลปะไทยโบราณที่มีประวัติความเป็นมาอันยาวนานให้คงอยู่สืบทอดไปยังคนรุ่นหลังต่อไป

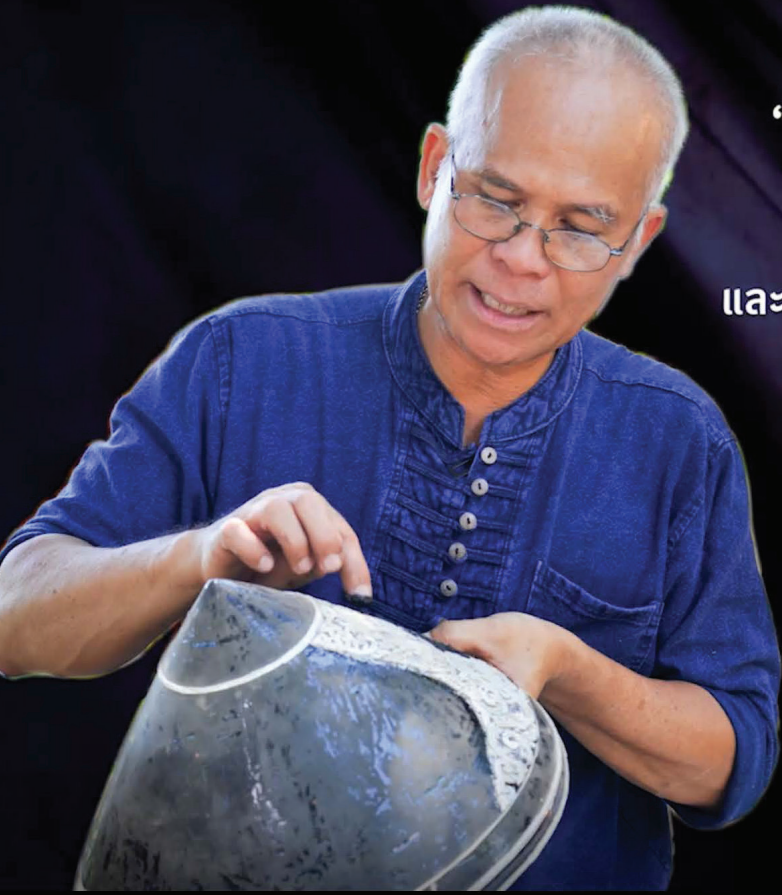
การถ่ายทอดส่งต่อภูมิปัญญาเพื่ออนุรักษ์สืบสาน และพัฒนาสร้างสรรค์ต่อยอดงานเครื่องมุก

การสร้างสรรค์งานประดับมุก ช่างประดับมุกจะต้องมีความชำนาญ ออกแบบลวดลายให้เหมาะสมสัมพันธ์กับรูปทรงของภาชนะที่ต้องใช้ จึงนับเป็นงานที่บ่งบอกได้ถึงภูมิปัญญาของบรรพบุรุษของช่างไทยโบราณที่สะท้อนถึงเอกลักษณ์ ศิลปกรรม วัฒนธรรมและศีลธรรมของชนชาติไทย อันทรงคุณค่าสะท้อนศาสตร์และศิลป์เชิงช่างด้วยกระบวนการขั้นตอนการทำที่มีหลายขั้นตอน ผลงานที่ประดิษฐ์และสร้างสรรค์ขึ้นแต่ละชิ้นล้วนทำได้ยากแต่ก็มีความวิจิตรงดงามยิ่งนัก งานเครื่องประดับมุก จึงถือเป็นมรดกทางวัฒนธรรมที่มีคุณค่ายิ่ง ที่ควรค่าที่จะรักษาและสืบสานต่อไป

ช่างทำงานประดับมุกที่ยังคงยืนหยัด มุ่งมั่นที่จะรักษา สืบสาน และพัฒนางานเครื่องประดับมุกให้คงอยู่ในสังคมไทยในปัจจุบันได้ ต้องรู้จักที่จะพัฒนาสร้างสรรค์ คิดงานใหม่ๆ งานที่นำมาปรับประยุกต์สามารถนำมาประดับมุกได้ ซึ่งอาจจะเป็นงานที่เลียนแบบงานโบราณหรืองานที่ทำขึ้นมาใหม่เหมือนคืนชีวิตให้กับงานชิ้นนั้น เพราะอาจมีคนสนใจและสามารถเป็นเจ้าของได้ ถือว่าเป็นการฟื้นฟูและอนุรักษ์ที่ดีและเหมาะสมกับในยุคปัจจุบันนี้

ผลงานสร้างสรรค์ที่มีการพัฒนาด้วยการนำมาประดับมุก ให้เป็นงานศิลปะหัตถกรรมที่สามารถจับต้องได้และนำไปใช้ได้จริงที่คนทั่วไปสามารถใช้ในชีวิตประจำวันได้มากขึ้น เช่น ของประดับตกแต่งบ้าน, เฟอร์นิเจอร์, เครื่องประดับ เป็นต้น





“ผมจะพัฒนาสร้างสรรค์ ต่อยอดองค์ความรู้
คิดงานใหม่ ตามแบบต้นฉบับงานครุโบราณ
เหมือนคืนชีวิตให้กับงานประดับมุก
และจะฟื้นฟูและอนุรักษ์ให้เหมาะสมกับในยุคปัจจุบัน
เพื่อร่วมกันรักษางานหัตถศิลป์ชั้นสูง
อันเป็นมรดกของชาติให้ดำรงคงอยู่
โดยไม่สูญหายไปจากพื้นแผ่นดินไทย”

ครูจักรกริช สุขสวัสดิ์
ครูช่างศิลปหัตถกรรม ประจำปี 2558



**ศูนย์ส่งเสริมศิลปาชีพ
ระหว่างประเทศ**
(องค์การมหาชน)

