



ศูนย์ส่งเสริมศิลปาชีพ  
ระหว่างประเทศ  
(องค์การมหาชน)



# น้ำตั้น

ภาชนะในวิถีชีวิตของชาวล้านนาที่ใกล้สูญหาย



**“น้ำตัน”** เป็นชื่อเรียกของเครื่องปั้นดินเผาที่ถูกสร้างสรรค์ขึ้นเพื่อใช้งานอย่างแพร่หลายในพื้นที่ทางภาคเหนือของประเทศไทย นิยมนำมาใช้ใส่น้ำดื่ม หรือนำมาใช้เป็นเครื่องประกอบพิธีกรรมทางศาสนา เช่น ใช้ใส่ดอกไม้ธูปเทียนแทนบูชาในพิธีกรรมในศาสนาพุทธ หรือใช้เป็นเครื่องประกอบยศของผู้มีบรรดาศักดิ์เป็นตัน

น้ำตัน เป็นเครื่องปั้นดินเผาที่มีรูปทรงเป็นเอกลักษณ์ บริเวณคอจะแคบและสูง บริเวณลำตัวภาชนะจะป่องออกโดยรอบ ถือเป็นงานศิลปหัตถกรรมที่เกี่ยวข้องกับวิถีชีวิตของชาวล้านนา มาช้านาน จนอาจกล่าวได้ว่าน้ำตันเป็นเอกลักษณ์ทางวัฒนธรรมอย่างหนึ่งของชาวล้านนา มีข้อสันนิษฐานว่าแรงบันดาลใจในการสร้างสรรค์น้ำตันมาจากรูปทรงของ “น้ำเต้า” ซึ่งเป็นพืชชนิดหนึ่งที่มีอยู่ในท้องถิ่นนั้น เป็นพืชที่มีนัยทางประวัติศาสตร์เกี่ยวกับตำนานการกำเนิดชนเผ่าใหญ่ๆ

ในแถบเอเชียอาคเนย์ปรากฏอยู่ในหลักฐานจดหมายเหตุของชาวไทดำ พงศาวดารเมืองแฉ่ง และพงศาวดารล้านช้าง ในบทความได้กล่าวถึง “เทพยดา 5 องค์ ได้มาจุติในรูปเต้าปุงหรือน้ำเต้า ครั้งผลน้ำเต้านั้นล่องลอยมายังบริเวณที่เรียกว่าเมืองแฉ่ง ก็ปรากฏมนุษย์รูปกายต่าง ๆ ออกมาจากผลน้ำเต้านั้นเป็น 5 พวกด้วยกัน ได้แก่ ชาวแฉ่ง ผู้ไทดำ ลาวพุงขาว ฮ่อ และแกว ซึ่งสืบเชื้อสายมาจนถึงปัจจุบันนี้”

นอกจากนี้ น้ำตันยังสะท้อนได้ถึงการเกิด ความเจริญงอกงาม ความอุดมสมบูรณ์ เป็นสัญลักษณ์ที่เกี่ยวข้องกับความเชื่อท้องถิ่น ตำนานพื้นเมือง ผสมผสานกับความเชื่อทางพุทธศาสนา น้ำตันจึงไม่ใช่เพียงเครื่องปั้นดินเผาที่ใช้ในครัวเรือนเท่านั้น แต่ยังถือสื่อความหมายทางด้านสังคมวัฒนธรรมการดำเนินชีวิต ขนบธรรมเนียม และประเพณีท้องถิ่นของชาวล้านนาได้เป็นอย่างดี



## คุณค่า ความสำคัญ ทางวัฒนธรรมของงานน้ำตั้น

“น้ำตั้น” เป็นภาชนะดินเผาที่มีสีแดงหรือสีของเนื้อดินตามธรรมชาติ น้ำตั้นเป็นสิ่งที่อยู่คู่กับวิถีชีวิตของชาวล้านนามาช้านาน สันนิษฐานว่าสืบทอดมาจากงานฝีมือของช่างชาวเงี้ยว หรือชาวไทยใหญ่ ที่อพยพมาจากรัฐฉาน ประเทศพม่า เข้ามาตั้งถิ่นฐานที่เชียงใหม่ตั้งแต่สมัยพระเจ้ากาวิโลรสสุริยวงศ์ ผู้ครองเมืองนครเชียงใหม่ ลำดับที่ 6 (ในราวปี พ.ศ. 2399-2413)

น้ำตั้น มีความสำคัญต่อวิถีชีวิตของชาวล้านนาในยุคเมื่อครั้งเจริญรุ่งเรือง จากหลักฐานทางโบราณคดีที่ขุดพบจากแหล่งโบราณคดีได้พบว่า น้ำตั้น หรือคนโทดินเผาล้านนาในอดีตมีเทคนิคการปั้นที่พิถีพิถัน แม้วานไปนานหลายร้อยปีแต่ผลงานยังคงทั้งความละเอียดงดงามไว้ได้อย่างสมบูรณ์ และมีการสืบทอดการทำน้ำตั้นอย่างต่อเนื่องจนในปี พ.ศ. 2385 ชาวยุโรปได้เผยแพร่วัฒนธรรมการปั้นน้ำตั้นไปสู่ 3 หมู่บ้าน ในภาคเหนือของไทย คือ บ้านน้ำตั้น อำเภอแม่วาง บ้านเหมืองกุง และบ้านขุนเส อำเภอ หางดง จังหวัดเชียงใหม่ จึงกลายเป็นแหล่งผลิตน้ำตั้นที่สำคัญและถือให้น้ำตั้นกลายเป็นสมบัติของคนเชียงใหม่มาตั้งแต่บัดนั้นเป็นต้นมา



ในอดีตน้ำตันใช้เป็นเครื่องประกอบยศของผู้มีบรรดาศักดิ์ วัตถุประสงค์และลวดลายจะมีความวิจิตรงดงามแตกต่างจากน้ำตันที่ชาวบ้านใช้ในชีวิตประจำวัน โดยส่วนใหญ่จะนำมาบรรจุน้ำดื่ม หรือเป็นภาชนะใส่ดอกไม้เพื่อบูชาในพิธีกรรมต่าง ๆ เช่น ต้อนรับแขกบ้านแขกเมือง ตั้งไว้บนหอดีหอเจ้าทรงใส่น้ำเพื่อบวงสรวงเช่นไหว้ผีเนื่องจากสังคมในสมัยก่อนพุทธกาลมีการนับถือผีและสิ่งศักดิ์สิทธิ์เหนือธรรมชาติ เป็นต้น นิยมนำน้ำตันมาใช้ในพิธีกรรม

วัฒนธรรมการใช้งานน้ำตันในชีวิตของชาวล้านนาอย่างแพร่หลายเพราะมีน้ำหนักเบา ทนทานไม่เปราะแตกง่าย สะดวกในการพกพาเมื่อเดินทางไกลเนื่องจากในสมัยก่อนการเดินทางใช้เวลานานเนื่องจากเป็นการเดินเท้า หรือนั่งม้าต่างวัวจึงนิยมพกน้ำตันสานไม้ไผ่ครอบทับอีกชั้นเพื่อกันกระแตก ร้อยหูหิ้วให้สะดวกต่อการพกพา แต่เมื่อวัฒนธรรมตะวันตกเข้ามาอิทธิพลในประเทศไทยมากขึ้น ส่งผลกระทบต่อวิถีชีวิตของชาวล้านนา จากความนิยมใช้น้ำตัน กลับกลายมาใช้ขวดน้ำพลาสติก กระติกน้ำแข็งทดแทน ทำให้น้ำตันค่อย ๆ เลือนหายไปจากวิถีชีวิตของชาวล้านนาในที่สุด ปัจจุบันคงเหลือเพียงผู้เฒ่าผู้แก่บางหลังคาเรือน ที่ยังคงรักษา อนุรักษ์น้ำตันโบราณเอาไว้เพื่อเป็นมรดกส่งต่อไปยังลูกหลาน



## เอกลักษณ์ทางกายภาพ และเอกลักษณ์ที่โดดเด่นในงานน้ำตัน

“น้ำตัน” หรือ “คนโท” เป็นภาชนะดินเผาที่มีลักษณะรูปร่างสูง ส่วนกลางป่อง โดยทั่วไปจะมีสีแดงอิฐหรือสีของเนื้อดินตามธรรมชาติ น้ำตันมีลักษณะบางเบาแต่ทนทาน เมื่อจับรินน้ำแล้วบริเวณช่วงคอของน้ำตันไม่แตกหักง่าย ใส่น้ำแล้วมีอุณหภูมิที่ต่ำ น้ำจะมีความเย็น ดื่มแล้วสดชื่นจึงเหมาะแก่การต้อนรับแขกผู้มาเยือน ในอดีตชาวบ้านไม่นิยมใช้น้ำตันอย่างแพร่หลาย เพราะมีความเชื่อว่าน้ำตันเป็นของสูงค่า หากไม่ใช้งานแล้ว มักจะเก็บไว้โดยการคว่ำไว้บนค่าน (ที่เก็บของมีลักษณะเป็นตะแกรงตาห่าง) องค์ประกอบน้ำตันประกอบไปด้วยส่วนสำคัญ 3 ส่วน คือ ส่วนปากและคอ ส่วนลำตัว และส่วนฐาน ซึ่งทุกส่วนต้องมีความสมดุล ได้รูป ดังนี้

ปากและคอ โดยส่วนมากจะแคบหรือจุ่มเข้า โดยดินส่วนที่ปากจะบางที่สุดเพื่อใช้ควบคุมการไหลของน้ำที่บรรจุภายใน ส่วนคอของน้ำตันจะมีลักษณะยาว (ยาวกว่าฐานและลำตัว) มีประโยชน์ในการจับได้ถนัดมือ เมื่อรินน้ำ ส่วนใหญ่จึงมีลักษณะยาวเพื่อให้สามารถจับได้สะดวก

ลำตัว จะนิยมปั้นให้มีลักษณะกลมมน เพราะรูปทรงนี้จะช่วยกระจายน้ำหนักได้ดีกว่ารูปทรงแบบอื่น ๆ อีกทั้งช่วยให้มีพื้นที่ในการบรรจุน้ำได้มากกว่ารูปทรงอื่น ๆ

ฐาน ปั้นน้ำตันให้มีฐานเพื่อรองรับการวางในที่ราบ ไม่ให้ล้มง่าย น้ำตันทุกใบจะต้องมีฐานซึ่งมีทั้งฐานแบบตันและฐานแบบโปร่ง โดยนิยมปั้นให้มีความแข็งแรงกว่าส่วนอื่น ๆ เพราะเป็นส่วนที่ต้องสัมผัสกับพื้นผิวมากที่สุด



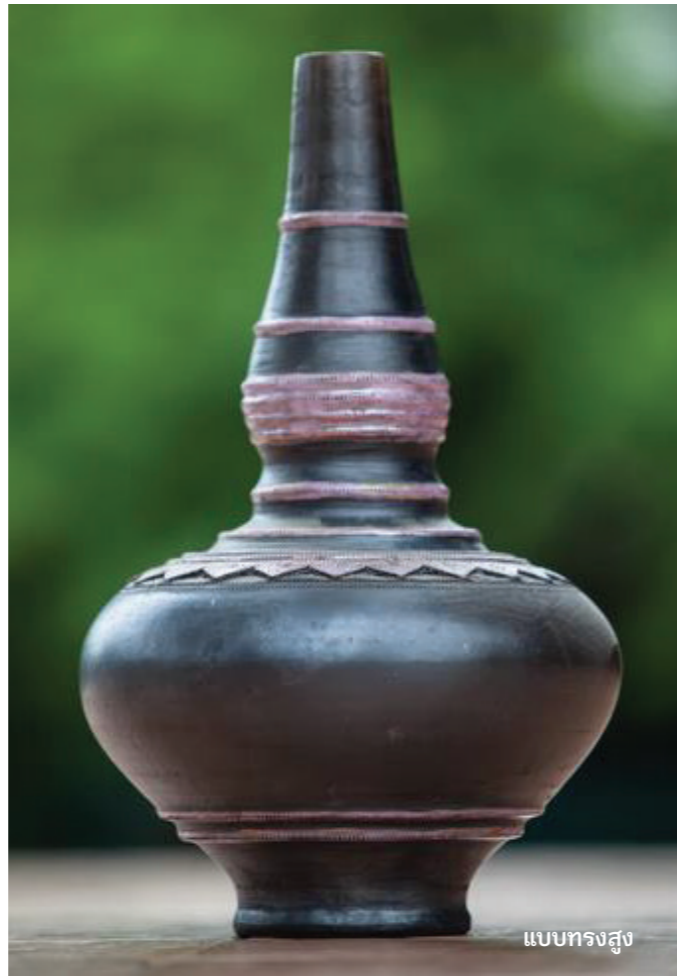


จากการรวบรวมรูปทรงของน้ำตัน ตั้งแต่อดีตจนถึงปัจจุบัน ค้นพบว่าน้ำตันมี 8 รูปแบบ ดังนี้

1. ทรงหัวแดง (หัวระฆัง) มีลักษณะคล้ายรูปทรงของระฆัง ปากกว้าง ลำตัวขนาดใหญ่ เพื่อให้สมส่วนกับช่วงลำตัว
2. ทรงสูง มีลักษณะสูง เปรี้ยวยาว คอสอบเข้า ลำตัวมักใช้ลำตัวแบน น้ำตันทรงนี้ให้ความรู้สึกสูงสง่า น่าเกรงขาม แต่ไม่ปักปิ่นเท่าแบบทรงหัวแดง
3. ทรงคอคอดปากบาน มีลักษณะคอยาวเพรียวบาง ลำตัวสมส่วนกับคอ และฐาน นิยมปักให้ผิวเกลี้ยง หรือตกแต่งลายลูกฟักห่าง จะเป็นฟักตรงหรือฟักเอียงก็ได้
4. ทรงน้ำตันแม้วาง(สันปาดอง) มีลักษณะลำตัวเป็นทรงกลม ผิวเกลี้ยง หรือลูกฟักก็ได้ คอยาวปานออก
5. ทรงฟักทอง มีลักษณะคล้ายกับผลฟักทอง บริเวณลำตัวกลมหรือแบน ถือเป็นรูปทรงน้ำตัน ที่ถูกพบและใช้งาน มากที่สุด เพราะมีรูปทรงที่สวยงามและสง่างามกว่าแบบอื่น ๆ
6. ทรงกลีบมะเฟือง ลำตัวจะมีรูปทรงที่ได้แรงบันดาลใจมาจากลูกมะเฟือง ลำคอปาน หรือคอคตรงเพื่อให้ตอบรับกับรูปทรงที่บ้านออกช่วยให้จับถนัดมือ
7. ทรงขวด ลักษณะของน้ำตันประเภทนี้จะมีรูปทรงคล้ายขวดน้ำ ลำตัวยาว คอสอบ คอคตรง เป็นรูปทรงที่ไม่โดดเด่นและไม่ได้รับความนิยม
8. ทรงน้ำเต้า ลักษณะของน้ำตันประเภทนี้จะมีลักษณะคล้ายกับผลของ น้ำเต้า บันให้มีฐานที่กว้างเพื่อให้วางสะดวก



แบบหัวแดง(หัวระฆัง)



แบบทรงสูง



แบบทรงอ้วน



แบบยาวกลีบมะเฟือง



แบบคอคอดปากบาน



แบบน้ำตันแม่วาง(สันป่าตอง)



แบบทรงขวด



แบบน้ำเต้า

ต่อมามีการพัฒนาลวดลายน้ำตันให้มีความสวยงามยิ่งขึ้นด้วยการใช้เซาควาย หรือไม้ลาย มาแกะสลักลวดลายบนปลายไม้ ซึ่งลวดลายที่ได้ล้วนมาจากจินตนาการของช่างที่ได้พลเห็นสิ่งต่าง ๆ ตามธรรมชาติและนำมาสร้างสรรค์เป็นลวดลายบนปลายไม้ เช่น ลายเส้นตรง ลายจุดไข่ปลา ลายพินหนู ลายสร้อยดอกหมาก ลายหลักเสมา ลายหยดน้ำ ลายข้าวเปลือก ลายใบโพธิ์ ลายร่องไถ ลายหยัก (เปีย) และลายดอก เป็นต้น

เอกลักษณ์ด้านสีสันทันน้ำตัน แบ่งเป็น 3 สี คือ สีอ่อน สีเข้ม และสีดำ ขึ้นอยู่กับสีของเรือดินที่นำมาปั้นและเทคนิคการควบคุมอุณหภูมิเมื่อนำมาเผา ซึ่งสีของน้ำตันล้วนมีผลต่อการใช้งานในบริบทต่าง ๆ เป็นอย่างยิ่ง เนื่องจากสีของน้ำตันส่งผลต่อน้ำที่ถูกรจอยูด้านใน หากน้ำตันมีสีอ่อนจะทำให้ น้ำที่บรรจุอยู่ด้านในจะมีกลิ่นหอมของดินเผา ดิบแล้วเย็นชื่นใจ ส่งผลให้น้ำตันสีอ่อนมักถูกนำมาใช้ในชีวิตประจำวัน แต่หากเป็นน้ำตันสีเข้มน้ำที่ถูกรจอยูด้านในจะมีกลิ่นเขม่าควัน หรือกลิ่นไหม้ มักถูกใช้ในพิธีกรรม หรือนำมาใช้ควายเป็นพุทธบูชา



## ภูมิปัญญาที่สะท้อนทักษะเชิงช่าง และเทคนิค หรือขั้นตอน กระบวนการในงานน้ำตัน

น้ำตัน เป็นเครื่องปั้นดินเผาที่มีอายุยาวนานนับหลายร้อยปี ที่เกิดจากภูมิปัญญาของชาวล้านนาสืบทอดต่อกันเรื่อยมาจนถึงปัจจุบัน โดยการนำวัตถุดิบที่หาได้ในท้องถิ่นมาสร้างสรรค์เป็นผลงานน้ำตัน เพื่อใช้สอยในครัวเรือน ต่อมีการพัฒนารูปแบบให้มีความหลากหลายและมีความสวยงามมากยิ่งขึ้น ด้วยกรรมวิธีตามแบบฉบับโบราณที่ทำลงานด้วยมือในทุกขั้นตอนตามอย่างผู้เฒ่าผู้แก่ในท้องถิ่นสืบทอดต่อกันมา โดยมีขั้นตอนการผลิต ดังนี้

- การเตรียมดิน โดยการเตรียมดินเหนียวสำหรับงานปั้นแต่ละครั้ง จะได้ดินเพื่อใช้ปั้นเครื่องปั้นดินเผาได้ประมาณ 1-2 วัน เนื่องจากดินที่ผสมและ นวดไว้แล้วจะต้องหมักดินทิ้งไว้ประมาณ 1 วัน ก่อนนำมาใช้งาน เพื่อให้เนื้อดินแข็งตัวพร้อมสำหรับงานปั้น และนำไปตากแดดให้แห้งสนิท (หากนำมาใช้งานทันที ความชื้นที่มีอยู่ในเนื้อดินจะทำให้ น้ำตันไม่แข็งแรงคงทน แตกหักได้ง่าย)

- นำดินที่ตากแดดแห้งแล้วไปตำให้ละเอียด ในอดีตใช้ครกกระเดื่องในการตำให้ละเอียดแต่เนื้อดินจะละเอียดจนเกินไปจนเมื่อนำมาปั้นจะเกิดฟองอากาศจำนวนมาก ปัจจุบันจึงนิยมใช้โมในการบดเนื้อดินแทน



- นำดินที่ได้มาผสมกับน้ำอีกครั้ง โดยผสมผงดินกับน้ำสะอาดในอัตราส่วน 5 : 1 (ผงดิน 5 ส่วน ต่อน้ำ 1 ส่วน) โดยแหวกผงดินเหนียวตรงกลางให้เป็นหลุมสำหรับใส่น้ำสะอาด





- นวดดินด้วยมือ ด้วยการขยำผงดินส่วนที่เปียกน้ำให้เข้ากันและคลึงดินให้เป็นก้อน ก่อนจะนำก้อนดินออกมานวดอีกครั้ง เพื่อให้เนื้อดินผสมให้เข้ากันและมีความชื้นโดยทั่วเสมอกัน โดยคลึงดินให้ได้ก้อนดินเป็นทรงกระบอกมีความกว้างและความสูงประมาณ 12 นิ้ว



- นวดและกลึงให้ผิวก้อนดินเรียบเนียนทั่วทั้งก้อน (ใช้เวลา นวดประมาณ 5 - 10 นาที) จึงพร้อมสำหรับใช้ทำน้ำตัน นำดินเหนียวที่นวดเสร็จเรียบร้อยแล้วมาห่อด้วยถุงพลาสติก เพื่อรักษาความชื้นของดิน และหมักดินที่นวดไว้ 1 วัน ก่อนนำไปปั้นเพื่อให้เนื้อดินแข็งตัวและง่ายต่อการขึ้นรูป



- ปั้นขึ้นรูปน้ำตัน ด้วยการใช้แป้นมือหมุนแบบโบราณให้ได้รูปทรงตามที่ต้องการ



- สร้างสรรค์ลวดลายบนน้ำตันด้วยการใช้เชือกขวย หรือ ไม้ทำลายที่ไม่ได้แกะสลักลวดลายอยู่บริเวณปลายไม้
- นำน้ำตันที่ตกแต่งเรียบร้อยแล้วไปตากแดดให้แห้งสนิท เพื่อเตรียมเข้าเตาเผา



- นำเข้าเตาเผา หากต้องการให้น้ำต้นเป็นสีแดง ให้เผาที่อุณหภูมิ 700 องศาเซลเซียส หากต้องการให้น้ำต้นสีส้ม ให้เผาที่อุณหภูมิ 800-900 องศาเซลเซียส หากต้องการให้น้ำต้นเป็นสีดำ ให้เผาที่อุณหภูมิ 700 องศาเซลเซียสและนำไปคลุกกับขี้เถ้าเพื่อรมดำ
- ตรวจสอบผลงานให้เรียบร้อย เป็นอันเสร็จสมบูรณ์



ครูสมเกียรติ ศรีสุวรรณ  
ครูศิลปะของแผ่นดิน ประจำปี 2563



## การอนุรักษ์สืบสานภูมิปัญญา ของงานน้ำต้น

ภูมิปัญญาการทำน้ำต้นของชาวล้านนา เคยอยู่ในยุคที่ รุ่งเรืองเฟื่องฟู จากวัฒนธรรมการใช้น้ำต้นเพื่อเป็นภาชนะบรรจุ น้ำ และเพื่อใช้ในพิธีกรรมต่าง ๆ หรือเป็นพุทธบูชา รวมถึงการใช้งานในกลุ่มผู้มีบรรดาศักดิ์ น้ำต้นจึงเป็นสิ่งจำเป็นในชีวิตประจำวัน และได้รับความนิยมเป็นอย่างมากจนส่งผลให้มีการผลิตอย่างเป็นล่ำเป็นสันสำหรับใช้ในครัวเรือน และผลิตเพื่อจำหน่าย เป็นอุตสาหกรรมในครัวเรือนที่วามารถปั้นได้ทั้งหญิงและชาย ในอดีตนิยมผลิตในช่วงเดือน พฤศจิกายน - เดือนมีนาคม ซึ่งเป็นช่วงหลังจากฤดูเก็บเกี่ยวข้าว รวมถึงเป็นช่วงก่อนเดือนเมษายน ซึ่งจะมีเทศกาลสงกรานต์ของล้านนา โดยจะมีพิธีกรรมต่าง ๆ ที่ต้องใช้น้ำต้นในการประกอบพิธีกรรม น้ำต้นจึงถือได้ว่าเป็นสินค้าเศรษฐกิจที่สำคัญในยุคนั้น



ต่อมา เมื่อเทคโนโลยีสมัยใหม่เข้ามามีอิทธิพลมากขึ้น ทำให้ความต้องการในการใช้น้ำดินลดลงอย่างมาก ส่งผลให้ช่างปั้นน้ำดินหันไปประกอบอาชีพอื่น ๆ ทดแทน ทำให้การทำน้ำดินซบเซาจนค่อย ๆ เลือนหายไปจากวิถีชีวิตของชาวล้านนาในที่สุด ที่ยังพอมิให้เห็น ก็เป็นน้ำดินที่อยู่ในบ้านเรือน ที่ยังมีหลายหลังคาเรือนยังคงรักษาน้ำดินแบบโบราณไว้เพื่อส่งต่อให้กับรุ่นลูกหลาน ซึ่งถือเป็นการช่วยกันอนุรักษ์ให้ภูมิปัญญาการทำน้ำดินยังคงอยู่ได้ต่อไปในอนาคต



จนเมื่อครูสมทรัพย์ ศรีสุวรรณ ลูกหลานช่างทำน้ำตัน ในอำเภอแม่วาง จังหวัดเชียงใหม่ ได้เล็งเห็นถึงความสำคัญในการอนุรักษ์ภูมิปัญญาการทำน้ำตันให้กลับมามีลมหายใจอีกครั้ง และด้วยความเป็นคนท้องถิ่นบ้านน้ำตัน หมู่บ้านที่ขึ้นชื่อในการทำ “น้ำตัน” ที่มีชื่อเสียงแห่งหนึ่งของ จังหวัดเชียงใหม่ การที่ได้เห็นการปั้นน้ำตันจากรุ่นพ่ออู๋ แม่อู๋ ในชุมชนที่บ้านน้ำตันเป็นอาชีพของชุมชน นายสมทรัพย์ ลังสมฝีมือจนกลายเป็นผู้เชี่ยวชาญทั้งด้านทักษะฝีมือ และองค์ความรู้ที่เกี่ยวข้องกับน้ำตัน ตั้งแต่สมัยโบราณ ทำให้ได้รับการยกย่องให้เป็น “สลาหรือช่างปั้นน้ำตัน” ที่เป็นที่รู้จักอย่างกว้างขวางในปัจจุบัน

นายสมทรัพย์ ได้มีโอกาสเห็นรูปแบบน้ำตันโบราณในแต่ละยุคสมัย จึงยิ่งเกิดเป็นความรัก และความห่วงหาพันซึ่งภูมิปัญญาของงานน้ำตัน เพราะในปัจจุบันช่างปั้นน้ำตันมีเหลืออยู่เพียงไม่กี่คน และนับวันจะหายไปจากวิถีชีวิตของชาวบ้านนา จึงตั้งใจรวบรวมทั้งด้านองค์ความรู้และเทคนิควิธีการเพื่อฟื้นฟูภูมิปัญญาการทำน้ำตันขึ้นมาอีกครั้งเพียงหวังว่า “การปั้นน้ำตันแบบโบราณ” จะคงอยู่คู่บ้านน้ำตัน และชาวบ้านนาสืบต่อไป



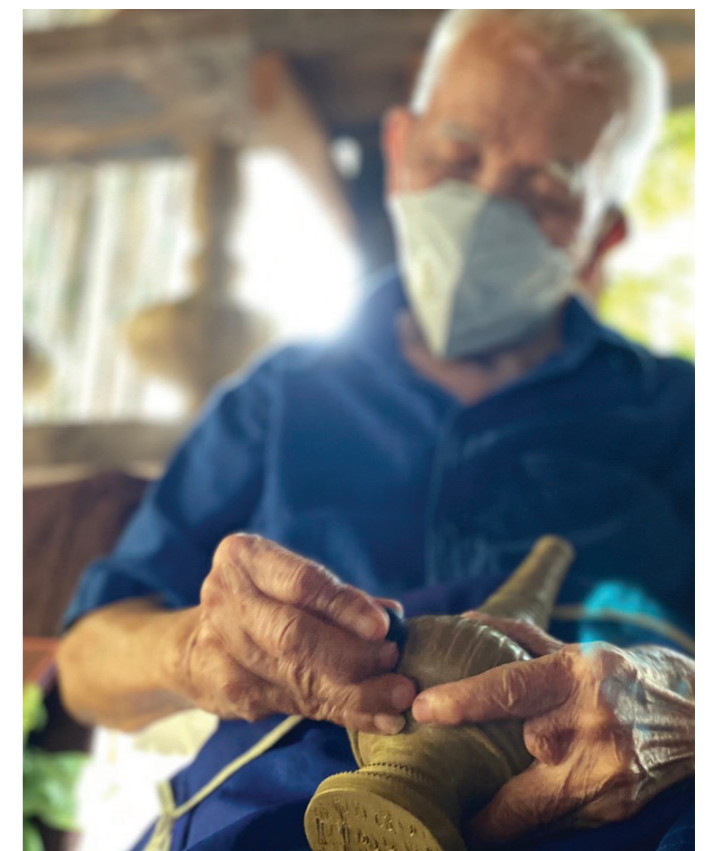
## การถ่ายทอดส่งต่อภูมิปัญญาเพื่ออนุรักษ์สืบสาน และพัฒนาสร้างสรรค์ต่อยอดงานน้ำตัน



ด้วยกระบวนการผลิตที่ยากและซับซ้อน ประกอบกับค่าตอบแทนที่ไม่มากนัก ทำให้ในปัจจุบันคงเหลือช่างปั้นน้ำตันเพียงไม่กี่คน จนเมื่อครูสมทรัพย์ ได้หันมาให้ความสำคัญกับศิลปหัตถกรรมน้ำตันที่ถือเป็นอัตลักษณ์ทางวัฒนธรรมที่สำคัญของชาวบ้านนาจึงเกิดการอนุรักษ์ และสืบทอดภูมิปัญญาการทำน้ำตันอย่างจริงจัง โดยมุ่งเน้นปลูกฝังให้เยาวชนและคนในพื้นที่ได้เข้าใจและเห็นคุณค่า ไม่ละเลยหลงลืมอัตลักษณ์ทางวัฒนธรรมในท้องถิ่นของตนเอง

ปัจจุบันน้ำตัน กลายเป็นสินค้าทางวัฒนธรรมที่สามารถปรับเปลี่ยนได้ตามความต้องการของตลาด เพื่อเป็นการอนุรักษ์และเข้าถึงผู้บริโภคได้มากขึ้นจึงมีการปรับตัวให้มาเป็นของที่ระลึก และครูสมทรัพย์ ได้จัดตั้งกลุ่มเครื่องปั้นดินเผาบ้านกาด เพื่อถ่ายทอดการทำน้ำตัน รวมทั้งเปิดสอนหลักสูตรให้แก่ ผู้เรียนทั้งในระบบและนอกระบบการศึกษาได้เข้ามาศึกษาดูงานเพื่อผู้ที่สนใจสามารถมาศึกษาเพื่อนำไปประกอบอาชีพได้

ครูสมทรัพย์ ให้ความสำคัญการทำน้ำตันตามโครงสร้างแบบดั้งเดิมที่มีมาแต่โบราณ และการสร้างสรรค์ปรับประยุกต์ขึ้นใหม่เพื่อให้มีน้ำตันไม่เพียงการใช้ใส่น้ำหรือใส่สิ่งของเพื่อการบูชาในพิธีกรรมเท่านั้น แต่สามารถใช้ประโยชน์ได้หลากหลายมากขึ้น เช่น เป็นของที่ระลึก ของตกแต่งในบ้าน เป็นต้น อีกทั้งยังได้นำเทคนิคการลงรักฉีดยาไปประยุกต์เข้ากับชิ้นงานน้ำตันบางชิ้น เป็นการเพิ่มมูลค่าให้กับน้ำตันรูปทรงโบราณได้อย่างลงตัวและสวยงามเพราะในปัจจุบันช่างปั้นน้ำตันมีเหลือไม่มากนักและนับวันน้ำตันจะหายไปจากวิถีชีวิตของชาวบ้านนา หากครูสมทรัพย์หยุดพัฒนาปรับเปลี่ยนเข้ากับยุคสมัยปัจจุบัน ภูมิปัญญาการทำน้ำตันอาจจะสูญหายไปอีกครั้ง





“มรดกภูมิปัญญาการทำน้ำตัน เป็นเอกลักษณ์ของชาว  
ล้านนาที่มีคุณค่ามานานหลายร้อยปี ..นับเป็นเรื่อง  
น่าเสียดาย หากเยาวชนคนรุ่นใหม่ไม่คิดที่จะสืบทอด  
ภูมิปัญญาของบรรพบุรุษให้คงอยู่ต่อไปได้ในแผ่นดิน  
อยากให้ช่วยกันธำรงรักษาไว้ ให้ลูกหลานในอนาคต  
ได้มีโอกาสได้เห็นคุณค่าและความงดงามของน้ำตัน  
สืบทอดให้คงอยู่ต่อไปชั่วลูกชั่วหลาน”

ครูสมทรัพย์ ศรีสุวรรณ  
ครูศิลป์ของแผ่นดิน ประจำปี 2563



**ศูนย์ส่งเสริมศิลปาชีพ  
ระหว่างประเทศ**  
(องค์การมหาชน)

