



ศูนย์ส่งเสริมศิลปาชีพ
ระหว่างประเทศ
(องค์การมหาชน)

หัตถกรรม
ที่ใกล้
สูญหาย
Forgotten
Heritage



ผ้าชิ้นต้นจากไท-ยวน เส้าไห้ (สระบุรี)
ภูมิปัญญาแห่งชาติพันธุ์ที่ใกล้สูญหาย



ไท-ยวน หรือไต-ยวน เป็นกลุ่มชาติพันธุ์ตระกูลภาษาไท-กะไดกลุ่มหนึ่ง ซึ่งพบอยู่ทั่วไปในเอเชียตะวันออกเฉียงใต้ และตอนใต้ของประเทศจีน สำหรับกลุ่มชาติพันธุ์ไท-ยวน ในประเทศไทย มีถิ่นฐานอยู่ทางตอนเหนือของประเทศ หรืออาณาจักรล้านนาในอดีต เป็นกลุ่มชาติพันธุ์กลุ่มหนึ่งที่มีความรุ่งเรืองทางด้านวัฒนธรรม ขนบธรรมเนียม ประเพณีตามความเชื่อทางศาสนาที่สืบทอดกันมาอย่างยาวนาน ประวัติความเป็นมายังไม่เปิดเผยแน่ชัดแต่มีข้อสันนิษฐานที่ถูกต้องพบในตำนานและพงศาวดารล้านนาปรากฏอยู่ในหลายเรื่องราว เช่น พงศาวดารเมืองเงินยางเชียงแสน ตำนานสิงหนวัตกุมาร และตำนานเมืองสุวรรณโคฒเป็นต้น กล่าวไว้ว่าชาวยวนได้รวบรวมกำลังพล และก่อตั้งกลุ่มชาติพันธุ์อยู่ในบริเวณแถบลุ่มแม่น้ำโขงตอนกลาง และสถาปนาตนเป็นเมืองโยนกนคร อันเป็นจุดเริ่มต้นของชาติพันธุ์ชาวยวน นับแต่นั้นมา

หลังจากสถาปนาเมืองโยนกได้กว่า 200 ปี ได้ถูกรุกรานจากอาณาจักรอื่น ทำให้ได้เสื่อมอำนาจลงจนทำให้เมืองโยนกถึงคราว

ล่มสลายในเวลาต่อมา จึงเป็นสาเหตุให้ชาวยวนส่วนใหญ่อพยพย้ายถิ่นฐานมาตั้งรกรากอยู่ในประเทศไทย โดยได้เข้ามาอาศัยอยู่ในหลายจังหวัด เช่น เชียงใหม่ เชียงราย แพร่ น่าน อุตรดิตถ์ นครราชสีมา สระบุรี และราชบุรี จึงหลอมรวมกลายเป็นกลุ่มชาติพันธุ์รวมเป็นหนึ่งเดียวกับประชาชนชาวไทย เรียกว่า “เชื้อสาย ชาวไทยวน” โดยต่างมีอัตลักษณ์ที่แตกต่างกันไปในแต่ละชาติพันธุ์แต่สามารถปรับตัวเพื่ออยู่ร่วมกันได้อย่างสันติเรื่อยมา

ชาวไทยวน ได้นำพาวัฒนธรรมอันโดดเด่นที่ได้รับการถ่ายทอดมาจากบรรพบุรุษตั้งแต่สมัยโบราณที่ถือเป็นเอกลักษณ์ของชาวไทยวนติดตัวมาด้วย ตั้งแต่การมีภาษาพูดเป็นของตนเอง หรือที่เรียกว่า ภาษาคำเมือง การละเล่น อาหาร ประเพณี ความเชื่อ รวมทั้งหัตถกรรมการทอผ้า ซึ่งมีความโดดเด่นเป็นเอกลักษณ์แตกต่างจากภูมิภาคอื่นในประเทศไทย ปัจจุบันคนไทยวน ที่ตั้งรกรากอยู่ที่เมืองสระบุรี ก็ยังมีการรักษาวัฒนธรรมวิถีชีวิตของตนเองไว้ได้บ้าง เช่น ภาษาพูด ประเพณีการทำบุญ พิธีกรรมต่างๆ การทอผ้า เป็นต้น



คุณค่า ความสำคัญ ทางวัฒนธรรม ของผ้าชิ้นตีนจกไทยวน เส้าไห้

อัตลักษณ์อันบ่งบอกความเป็นตัวตนของชาวไทยวน เส้าไห้ คือ การทอผ้าฝ้ายด้วยที่ทอมือ ที่หญิงสาวชาวไทยวนแทบทุกครัวเรือนจำเป็นต้องทอผ้าเพื่อใช้งานในครอบครัวของตน โดยเฉพาะต้องทอผ้าผืนสำคัญไว้อย่างน้อย 3 ผืน ผ้าผืนแรกเป็นผืนที่ฝึกทอจนสำเร็จหรือทอสำหรับสวมใส่ในพิธีแต่งงานของตน ผืนที่สองเพื่อใช้สวมใส่ในงานบวชของลูกชาย และผืนสุดท้ายเพื่อใช้กับศพของตนเมื่อสิ้นลมหายใจ (ตามความเชื่อของชาวไทยวน ที่ว่าหากมีผ้าชิ้นตีนจกติดตัวไปด้วย ในภพข้างหน้าจะได้กลับมาเจอชาวยวนด้วยกันอีกครั้ง) จะเห็นได้ว่าผ้าทอทุกผืนล้วนมีความสำคัญ ผูกพันกับวิถีชีวิตของชาวไทยวนมาตั้งแต่อดีต และส่งต่อคุณค่าและภูมิปัญญาจากรุ่นสู่รุ่น

ในอดีตเครื่องแต่งกายของชาวไทยวน เส้าไห้ จะมีความโดดเด่นเป็นเอกลักษณ์แตกต่างจากชาติพันธุ์อื่นๆ ด้วยเสื้อพื้นเมือง สวมใส่ร่วมกับผ้าชิ้นตีนจกลาดลายสวยงามมีเอกลักษณ์นิยมทอด้วยสีแดงเป็นพื้นผ้าเสมอ มีความหมายสื่อถึงสวรรค์ภูมิตามความเชื่อโบราณที่ว่า หญิงชาวยวนไม่สามารถบวชเรียนศึกษาพระธรรมวินัยได้ แต่หากได้ทอผ้าสำเร็จ อันถือเป็นการฝึกฝน และใช้ความอดทนเฉกเช่นเดียวกันจะเป็นอีกหนึ่งหนทางที่จะได้บรรลุจนถึงสวรรค์เมื่อสิ้นใจได้เช่นเดียวกับชายชาติตรี ดังนั้นการบวชเรียนของหญิงชาวยวน คือ การฝึกฝนทอผ้าลาดลายต่างๆ ได้สำเร็จนั่นเอง

หน้าที่หลักของหญิงชาวไทยวนเมื่อว่างเว้นจากการทำงานบ้าน คือ การทอผ้าผืนงามให้แก่คนในครอบครัว ผ้าทุกผืนจึงสวยงามด้วยฝีมืออันประณีต ละเอียดอ่อนทุกตารางนิ้วอันเกิดจากความตั้งใจในการทอเพื่อคนรักได้สวมใส่ ตามค่านิยมที่ว่าหญิงสาวชาวไทยวนหากจะออกเรือนไปมีครอบครัวได้ จะต้องฝึกหัดทอผ้าให้ชำนาญเสียก่อนจึงจะสามารถแต่งงานได้

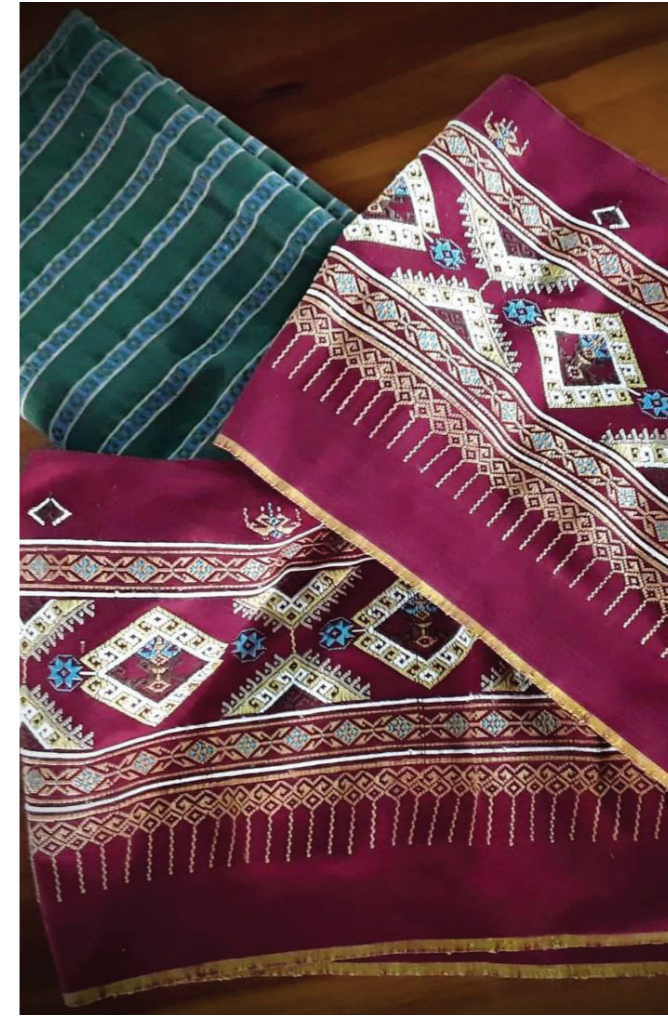
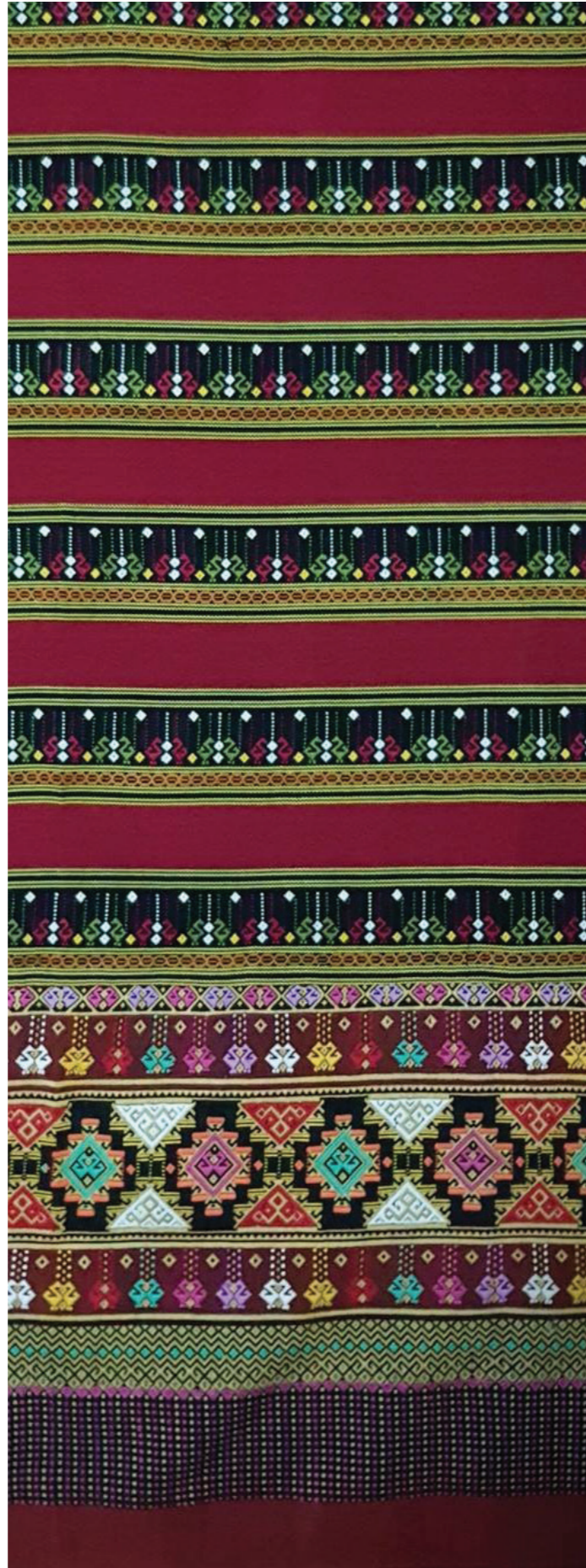


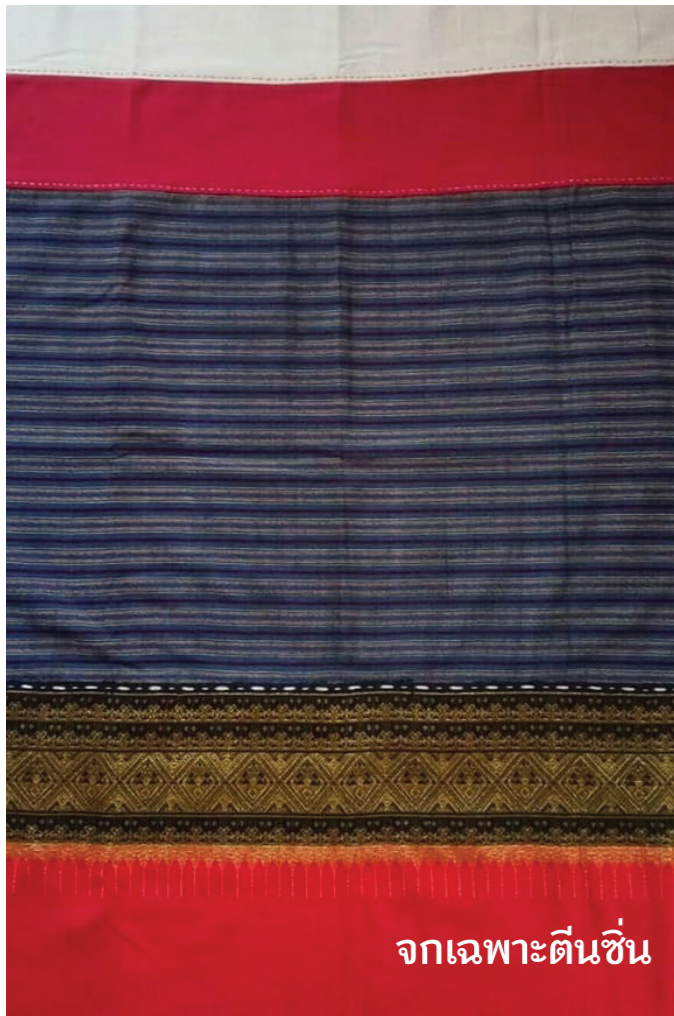
เป็นนัยยะแฝงเพื่อจะได้มีความรู้ไปทอผ้าให้แก่สมาชิกในครอบครัวใหม่ สวมใส่ ดังนั้นจึงเป็นสาเหตุให้หญิงสาวชาวไทยวนในอดีต จะได้รับการถ่ายทอดศิลปะในการทอผ้ามาจากบรรพบุรุษ การถ่ายทอดภูมิปัญญาการทอผ้าชิ้นตีนจกของชาวไทยวน มีลักษณะถ่ายทอดกันเองภายในครอบครัว โดยยายสอนแม่ แม่สอนลูก และลูกสอนหลาน วิธีการสอนใช้เป็นคำบอกเล่า ปากต่อปากและการสาธิตให้ดู ไม่มีการจดบันทึกเป็นลายลักษณ์อักษร ผู้รับการถ่ายทอดจำเป็นต้องจดจำวิธีการทอและเทคนิคการจกลาดลายต่างๆ ให้แม่นยำด้วยตนเอง จากการหมั่นฝึกฝนจนเกิดความชำนาญ

ต่อมาเมื่อสังคมและเศรษฐกิจเปลี่ยนแปลงไป คนรุ่นใหม่เริ่มไม่สนใจการทอผ้าแบบโบราณ หันไปจับจ่ายซื้อผ้าสวมใส่ทดแทน ชาวไทยวนเริ่มหันมาสวมใส่เสื้อผ้าตามสมัยนิยม ส่งผลให้ช่างที่เคยทอผ้าลดน้อยลงตามไปด้วย อีกทั้งผู้เฒ่าผู้แก่ ผู้มีความรู้ทางด้านวิธีการทอผ้าได้เสียชีวิตลงไปเรื่อยๆ ศิลปะการทอผ้าจกชิ้นตีนจกของชาวไทยวนเกือบจะสูญหายตามไปด้วย

เอกลักษณ์ที่โดดเด่น ของผ้าชิ้นตีนจกไทยวน เส้าไห้

ผ้าชิ้นตีนจกของชาวไทยวน เส้าไห้ มีเอกลักษณ์ที่จะใช้สีแดงเป็นพื้นผ้าเสมอ ตามความเชื่อที่สืบทอดต่อกันมาแต่โบราณกาลว่าสีแดงถึงสวรรค์ภูมิ สำหรับให้หญิงชาวยวนได้บรรลุจันชั้นสวรรค์ได้เมื่อสิ้นใจ เพราะผู้หญิงไม่สามารถบวชเพื่อศึกษาธรรมะจนบรรลุได้อย่างผู้ชาย การบวชเรียนของหญิงชาวยวน คือ การฝึกฝนทอผ้า ผ้าชิ้นตีนจก ในจังหวัดสระบุรีนิยมจกเป็น “ลายนาคูกินน้ำร่วมต้น” ซึ่งเป็นลายสัญลักษณ์ของชาวไทยวนทั้ง 8 เมือง ได้แก่ เชียงใหม่ ลำปาง แพร่ น่าน อุตรดิตถ์ ราชบุรี นครราชสีมา และสระบุรี ส่วนตัวชิ้นที่นำมาต่อดอกใช้ผ้าจกเช่นเดียวกับตีนจก หรือใช้ผ้ายกมุม 8 เขา (ผ้าทอแบบ 16 ตะกอ) ซึ่งถือเป็นผ้าทอที่มีคุณค่าสูงที่สุดของผ้ายกมุมทั้งหมด เพราะชาวไทยวนถือว่าผ้าชิ้นตีนจกเป็นของสูง เป็นสิ่งปฏิบัติบูชา เพื่อเจริญสติ การจะนำผ้าทอมาต่อดอกได้นั้น ต้องเป็นผ้าที่มีความเหมาะสมเท่าเทียมกับตีนจกเท่านั้น





จกเฉพาะตีนชิ้น



จกทั้งตัว



จกเฉพาะตีนชิ้น ตัวชิ้นยกมุก

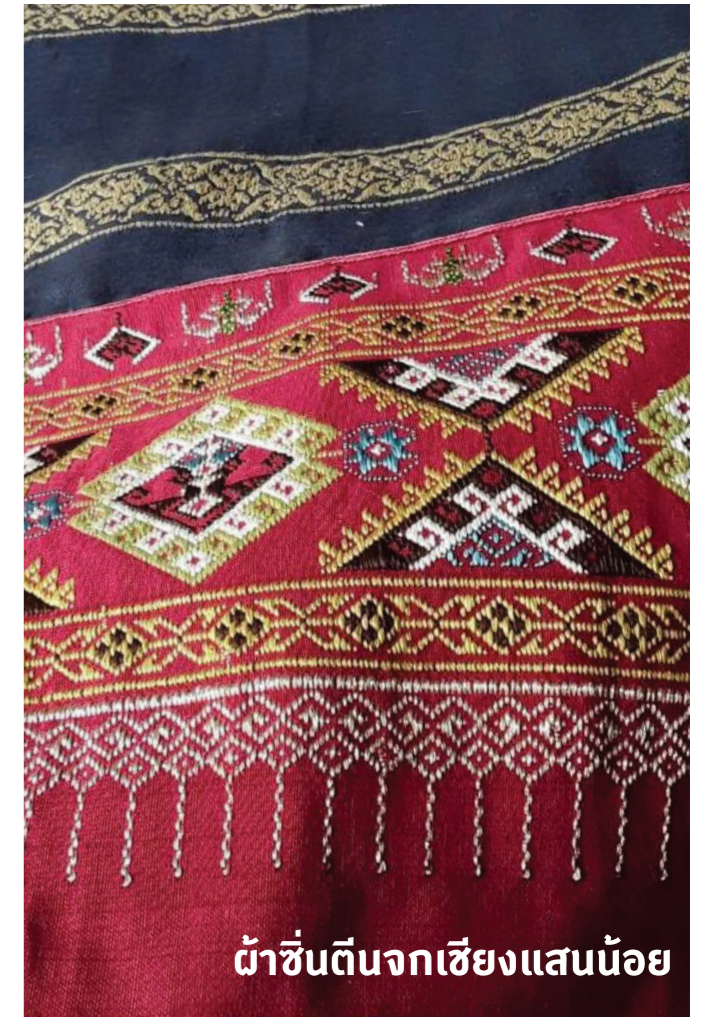
ผ้าชิ้นตีนจกของสตรีชาวไท-ยวน เส้าไห้ มี 3 ลักษณะ คือ

1. จกเฉพาะตีนชิ้น ตัวชิ้นเป็นผ้าผืนสีครามหรือสีดำ ใช้ผ้าขาว ผ้าแดง เย็บต่อกับตัวชิ้น จกลดลายบริเวณตีนชิ้นเท่านั้น
2. จกทั้งตัว ตัวชิ้นและตีนชิ้นทอขึ้นเป็นผ้าคนละชิ้นนำมาเย็บต่อเป็นผืนเดียวกัน
3. จกเฉพาะตีนชิ้น ตัวชิ้นยกมุก ตัวชิ้นทอด้วยวิธีการยกมุก บางครั้งมีการทอสลักับมัดหมี่ เป็นเทคนิคพิเศษที่พบเห็นไม่มากนัก ถือเป็นผ้าทอที่ใช้เทคนิคพิเศษ คาดว่าได้รับอิทธิพลมาจากทางภาคอีสาน





ลวดลายที่โดดเด่นและเป็นเอกลักษณ์สำคัญ คือ “ผ้าซิ่นตีนจกเชียงแสนน้อย” ในตีนซิ่นประกอบด้วย ลายหลัก คือ ลายที่ใช้แทนเขาพระสุเมรุ ประดิษฐานพระเกตุแก้วจุฬา สิ่งเคารพสูงสุดของคนยวน มีลายประกอบแถวต่อมาคือ ลายสะเปาหรือ สำเนา ต่อด้วยลายหางสะเปาอีกครั้ง สื่อถึงชีวิตหลังความตาย ชาวยวนใช้เป็น เรือบรรทุกผู้ปฏิบัติ ปฏิบัติชอบนำพาให้ได้ไปสักการะพระเกตุแก้วและจตุตถียุบนสวรรค์



ผ้าซิ่นตีนจกเชียงแสนน้อย





ภูมิปัญญาที่สะท้อนทักษะเชิงช่าง
และเทคนิค หรือขั้นตอน
กระบวนการของผ้าชิ้นตีนจกไทยวน เส้าไห้

ภูมิปัญญาการทอผ้าชิ้นตีนจกไท-ยวน เส้าไห้ จังหวัดสระบุรี ยังคงยึดเทคนิคการจกแบบโบราณ ด้วยชนเม่น เพื่อทอเป็น “ผ้าชิ้นตีนจก” หรือที่ชาวยวนเรียกว่า “ผ้าเก็บ” “การจกชนเม่น” หมายถึง การล้วง ควัก มีลักษณะที่ผู้ทอต้องใช้ชนเม่นจัดเส้นด้ายย่นให้เกิดเป็นตามลายบนผืนผ้าที่ต้องการจะจก จากนั้นสอดด้ายเส้นที่ใช้จกลายมุดลงไป จากนั้นจึงใช้ชนเม่นควักด้ายจกกลับขึ้นมาจากเกิดเป็นลวดลายตามขวาง ชาวไท-ยวน เส้าไห้ จะใช้วิธีการจกสด ไม่มีการเก็บลายไว้ก่อน ช่างทอผ้านอกจากต้องมีความชำนาญในการจกแล้วยังต้องมีความชำนาญและเข้าใจเรื่องลวดลายที่ใช้จกอย่างดีด้วย

โครงสร้างชิ้นเก็บ (จก) ไทยวน สระบุรี ประกอบด้วย “หัวชิ้น” ใช้ผ้าสีขาวและสีแดงทอสองตะกอ “ตัวชิ้น” เป็นผ้าเก็บ (จก) ลายที่พบเช่น ลายบัวคว่ำบัวหงาย ลายนาค ลายเครือวัลย์หรืออาจต่อด้ายด้วยผ้ายกมุกแปดเขา “ตีนชิ้น” เป็นการเก็บ (จก) ลวดลายที่เรียกว่า ลายเซียงแสนน้อย เป็นลวดลายที่มีพื้นสีแดงเสมอมและมีเส้นสีเหลืองที่ปลาย เส้นชิ้นนี้มิได้วัดความประณีตของผู้ทอ





- การเตรียมฝ้าย
คือ ขั้นตอนการทำให้ปุ๋ยฝ้ายที่เก็บมาเป็นก้อน เข้าสู่กรรมวิธีทำให้กลายเป็นเส้นใยฝ้ายสำหรับการทอผ้า



การย้อมสี



• การย้อมสี

ด้วยการนำเส้นใยมาข้อมให้ได้สีตามต้องการทั้งเส้นด้ายยืน (นิยมย้อมเป็นสีแดงเพื่อทอเป็นตีนซิ่น) และเส้นด้ายจก หรือที่เรียกว่า เส้นเสริมพิเศษ (นิยมย้อมสีสดใสไส เช่น เหลือง เขียว)



การเตรียมที่ทอผ้า

• การเตรียมที่ทอผ้า

ด้วยการนำเส้นด้ายที่ข้อมเสร็จแล้วมาขึ้นที่ทอผ้าเป็นเส้นยืนเพื่อใช้เป็นสีพื้นของผ้าที่จะทอ



- กระบวนการทอผ้า

กระบวนการทอผ้าเป็นผืนโดยในขณะทอจะใช้ไม้ยกตามลวดลายที่กำหนด เพื่อสอดด้ายเส้นพุ่งให้เกิดลวดลายนั้นๆ



- สร้างสรรค์ลวดลาย

ด้วยเทคนิคการจกด้วยขนเม่น ตัวช่วยในการยกหรือจกเส้นด้ายขึ้น แล้วสอดใส่เส้นด้ายพุ่งพิเศษเข้าไปตามจังหวะของลวดลาย จะมีลักษณะคล้ายการปักผสมการทอ

• เทคนิคการจก

การจกของชาวไท-ยวน เสาให้ จะจกลดลายบนเส้นยืน โดย ใช้ชนเม่นับเส้นยืนและควักเส้นด้ายพุ่งขึ้นเพื่อให้เกิดลดลายหรือดึง ด้ายจากข้างล่างสอดสลับไปตามความต้องการ เพิ่มเส้นด้ายพุ่งพิเศษ เข้าไปเป็นช่วงๆ หากช่างไม่มีความชำนาญในการจกชนเม่นอาจต้อง ทำการเก็บเขาสายเอาไว้ก่อน



• เทคนิคการเพิ่มความสวยงาม

การเพิ่มความสวยให้กับผืนผ้า บางครั้งช่างทอจะใช้เส้นด้ายพิเศษ เข้ามาเสริม เช่น ไหม หรือ ดิ้น เพื่อเพิ่มคุณค่าและความสวยงามให้กับผ้าชิ้น ดินจกมากยิ่งขึ้น เทคนิคการจกแต่ละแห่งอาจไม่เหมือนกันขึ้นอยู่กับความ ชำนาญและการได้รับการถ่ายทอดมาของช่างแต่ละพื้นที่ บางแห่งอาจจกจาก ด้านล่างขึ้นด้านบน บางแห่งอาจจกลดลายทางด้านหน้าผ้า ทั้งนี้ขึ้นอยู่กับ เอกลักษณ์ของแต่ละท้องถิ่น ไม่มีเทคนิคตายตัว





ครูสุพิศรา ชูชม
ครช่างศิลปหัตถกรรม ประจำปี 2562

สำหรับกรรมวิธีการทอผ้าจากนั้นถือเป็นการทอผ้าแบบ 2 ตะกอ คือ มีการเหยียบขึ้นเหยียบลง เป็นลายซัดธรรมดาซึ่งเป็นขั้นตอนการทอผ้าที่ไม่ยากนัก แต่ความยากของผ้าจากอยู่ที่การจดจำลวดลาย ความอดทนที่จะทอผ้าด้วยระยะเวลายาวนาน ด้วยเหตุนี้ชาวไท-ยวนในอดีตจึงใช้การทอผ้ามาเป็นมาตรฐานวัดความพร้อมในการออกเรือนของหญิงสาวในอดีต ตามคำกล่าวที่บอกเล่าต่อกันมาว่า “เมื่อทอผ้าให้ตนเองใส่ได้ เมื่อนั้นก็ถึงเวลาออกเรือน แต่หากทอผ้าไม่สำเร็จก็สามารถออกเรือนได้”

การทอผ้าชิ้นตีนจก จะต้องใช้ความวิริยะ อุตสาหะเพราะต้องค่อย ๆ นับเส้นด้ายแต่ละเส้น เพื่อใส่ด้ายสีในการจกเข้าไปโดยการใช้ชนเเมนในการสอดด้ายสีนั้น ๆ ทำให้ระยะเวลาในการทอผ้าชิ้นตีนจกจึงต้องใช้เวลาานกว่าผ้าทอประเภทอื่น ๆ จึงมักทอเป็นผืนผ้าหน้าแคบ เพื่อใช้ตกแต่งมากกว่าที่จะทอเป็นเครื่องนุ่งห่มโดยตรง เช่น การทอเป็นเชิงผ้าซิ่น (ใช้ต่อกับตัวซิ่น) เรียกว่า “ซิ่นตีนจก” ที่มีความละเอียดอันเกิดจากการใช้ทักษะฝีมือของช่าง ซึ่งกว่าจะได้ผ้าทอหนึ่งผืนบางผืนอาจต้องใช้เวลานานถึง 1 ปี จึงแล้วเสร็จ

การอนุรักษ์สืบสานภูมิปัญญาของผ้าชิ้นตีนจกไทยวน เส้าไห้

ผ้าชิ้นตีนจกของชาวไทยวนเกือบจะสูญหายไป จากความนิยมการทอผ้าชิ้นตีนจกที่ได้รับความนิยมน้อยลงไปในเวลาหนึ่ง ประกอบกับผู้เฒ่าผู้แก่ผู้มีความรู้ในการทอผ้า ได้ทยอยเสียชีวิตไปและไม่มีการจดบันทึกองค์ความรู้เอาไว้ มีเพียงตัวอย่างจากผ้าผืนเก่า ที่ทำหน้าที่เป็นครูให้กับคนรุ่นใหม่ที่จะได้เรียนรู้และฝึกทอจากผ้าผืนต้นแบบเพียงเท่านั้น เนื่องจากในอดีตการถ่ายทอดภูมิปัญญาการทอผ้าชิ้นตีนจกของชาวไทยวนจะถ่ายทอดกันเองภายในครอบครัวตามเทคนิคการทอที่ได้มาจากบรรพบุรุษของตน ด้วยวิธีการสอนจากคำบอกเล่าและปฏิบัติให้ดูเป็นตัวอย่าง ลูกหลาน ผู้รับการถ่ายทอดจำเป็นต้องจดจำด้วยความตั้งใจ เพื่อให้ได้น่ากลับมาทอได้อย่างแม่นยำ แต่เมื่อความเจริญหลังไหลเข้ามา ทำให้คนรุ่นใหม่ไม่ให้ความสนใจและหันไปประกอบอาชีพอื่นกันเป็นจำนวนมาก ทำให้ผ้าชิ้นตีนจกสูญหายไปจากชาวไทยวนในช่วงเวลาหนึ่ง

“การจกชนเเมนผ้าซิ่นไทยวน เส้าไห้หายไปกว่า 150 ปีแล้ว ซึ่งชิ้นตีนจกแค่หนึ่งคืบ บ่งบอกถึงศิลปวัฒนธรรม คติความเชื่อของชาวไทยวนที่เป็นสมบัติล้ำค่า ถ้าไม่มีผ้าซิ่นไทยวนเราก็ไม่มีทางรู้จักตัวตนของเราในวันนี้”



จนในช่วงปี พ.ศ. 2517-2529 ภูมิปัญญาการทอผ้าจาก
 ไทยวนได้รับการฟื้นฟูขึ้นมาใหม่อีกครั้ง โดยหน่วยงานที่เกี่ยวข้องและ
 นักอนุรักษ์มีการจัดตั้งศูนย์สืบทอดศิลปะผ้าจากขึ้น เพื่อเปิดสอนการ
 ทอผ้าให้แก่กลุ่มช่างทอผ้าที่มีความสนใจ เพื่อที่จะช่วยกันฟื้นฟูการ
 ทอผ้าขึ้นต้นจกอย่างจริงจัง โดยมีแกนนำหลักอย่างครูสุพิศตรา ชูชม
 ผู้เป็นลูกหลานของชาวไทยวน เสาไห้ จังหวัดสระบุรี มาตั้งแต่กำเนิด
 ได้เห็นความเปลี่ยนแปลงของภูมิปัญญาการทอผ้าที่ตนเองผูกพันและ
 เกิดความกลัวว่าภูมิปัญญาอันมีค่าเหล่านี้จะสูญสิ้นไปหากไม่ได้รับ
 การฟื้นฟูขึ้นใหม่อย่างจริงจัง ครูสุพิศตราจึงเกิดความคิดในการรื้อฟื้น
 การทอผ้าโบราณนี้ขึ้นใหม่ ร่วมกับครูอาวุโสหลายท่าน

โดยนำแนวทางกลับมาฟื้นฟูผ้าจากโบราณที่สูญหายให้กลับมามีชีวิต
 และเป็นที่รู้จักอีกครั้ง โดยเริ่มจากฝึกฝนด้วยตนเองจนกลายเป็นผู้รู้
 ที่มีความเชี่ยวชาญและเป็นเรี่ยวแรงสำคัญ ในการอนุรักษ์ ผ้าขึ้น
 ต้นจกของชาวไทยวน เสาไห้ จังหวัดสระบุรี ที่เคยสูญหายไปกว่า
 150 ปี ให้กลับมาเป็นที่รู้จักของคนรุ่นหลังอีกครั้ง โดยเป็นทั้งครูผู้
 ถ่ายทอดและส่งเสริมให้คนรุ่นใหม่เข้ามาเรียนรู้การทอผ้าโบราณ มา
 จนถึงในปัจจุบัน

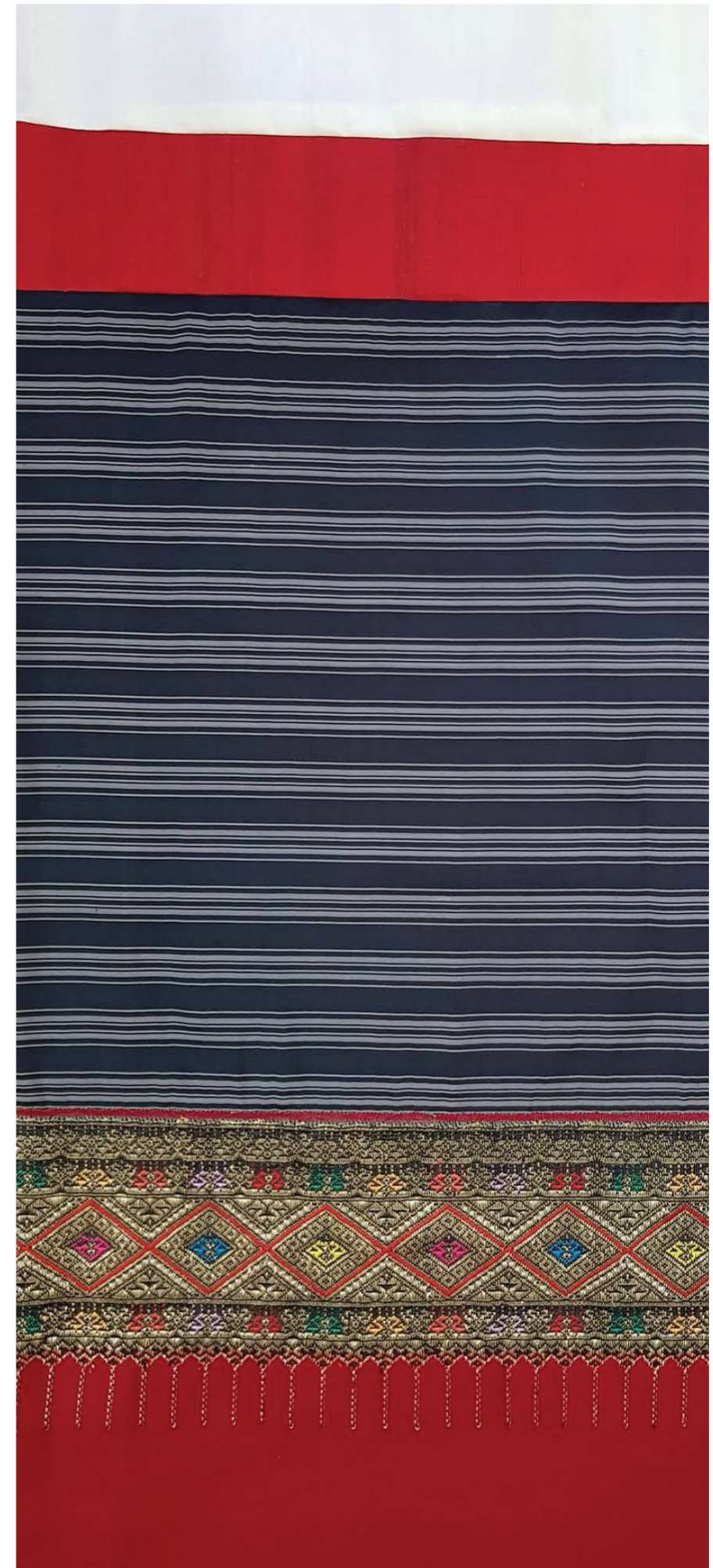
“การจกชนเม่นผ้าขึ้นไทยวน เสาไห้ หายไปกว่า 150 ปีแล้ว
 ซึ่งขึ้นต้นจกแค่หนึ่งคืบ บ่งบอกถึงศิลปวัฒนธรรม คติความเชื่อของ
 ชาวไทยวนที่เป็นสมบัติล้ำค่า ถ้าไม่มีผ้าขึ้นไทยวนเราก็ไม่มีทางรู้จักตัว
 ตนของเราในวันนี้”

การถ่ายทอดส่งต่อภูมิปัญญาเพื่ออนุรักษ์สืบสานและ พัฒนาสร้างสรรค์ต่อยอดของผ้าชิ้นตีนจกไทยวน เส้าไห้

ครูสุพัตรา ชูชม ได้นำความรู้ในวิชาชีพที่ตนเองเล่าเรียน
ในด้านการออกแบบมาประยุกต์ใช้ร่วมกับงานผ้าโดยใช้เทคโนโลยี
มาช่วยในการแกะสลักลายผ้าเก่า ทำให้ลวดลายที่แกะออกมามี
ความถูกต้องตามแบบฉบับของผ้าโบราณ โดยลวดลายจะถูกจด
บันทึกเป็นกราฟไว้ เพื่อเป็นแนวทางแก่ช่างทอรุ่นหลัง ๆ ได้นำไป
สืบสานต่อ และเพื่อในอนาคตจะได้เกิดผ้าผืนใหม่ขึ้นมาแทนที่ผ้าจก
โบราณรุ่นบรรพบุรุษที่เก็บรักษาไว้ เพราะปัจจุบันผ้าส่วนใหญ่มีอายุ
กว่า 200 ปี จึงทำให้ผ้าเริ่มชำรุดและผุพังไปตามเวลา ซึ่งเมื่อมีการ
จดบันทึกลวดลายเป็นกราฟไว้แล้ว จะทำให้ช่างทอทั่วไปสามารถนำ
มาเป็นต้นแบบในการทอ เพื่อให้ได้ลวดลายที่มีความวิจิตร งดงาม
เหมือนลวดลายดั้งเดิมจากในอดีต ซึ่งถือเป็นส่วนหนึ่งในการช่วย
อนุรักษ์ให้ผ้าโบราณผืนเก่ากลับมามีชีวิตขึ้นอีกครั้ง



ครูสุพัตรา ยังเป็นแกนนำหลักในการทำหน้าที่ถ่ายทอดองค์ความรู้
และประสบการณ์ในด้านการทอผ้าชิ้นตีนจกไทยวน เส้าไห้ ให้แก่เยาวชนและ
กลุ่มทอผ้าไทยวนในจังหวัดสระบุรี อยู่อย่างต่อเนื่อง อีกทั้งยังเปิดบ้านเป็น
พิพิธภัณฑ์ขนาดเล็ก นำเสนอเรื่องราวของผ้าชิ้นตีนจกไทยวน เส้าไห้ บอก
เล่าถึงประเพณี คติความเชื่อทางวัฒนธรรมโบราณและจัดแสดงอุปกรณ์การ
ทอผ้าที่มีอายุมากกว่า 200 ปี โดยมีความมุ่งหวังที่จะเผยแพร่ความรู้ผ้าชิ้น
ไทยวน ให้กว้างขวางมากขึ้นกว่าที่ผ่านมา และหวังที่จะให้ผ้าชิ้นตีนจกไทย
วน เส้าไห้ มีการสืบสานต่อ รุ่นหลังได้เห็นคุณค่ามรดกของบรรพบุรุษ
และเพื่อไม่ให้ “ผ้าชิ้นตีนจกไทยวน เส้าไห้” สูญหายไปตามกาลเวลา





นอกจากการเป็นแกนนำหลัก ในการอนุรักษ์ รักษา เพื่อการฟื้นฟู และสืบสานต่อการทอผ้าชิ้นต้นจกไท-ยวน เสาไห้ มรดกของชาวไท-ยวน ไม่ให้สูญหายแล้ว เพื่อให้ผ้าทอของชาวไท-ยวน เข้าถึงในชีวิตประจำวันของทุกคนได้มากขึ้นกลุ่มชุมชนไท-ยวน เสาไห้ โดยการนำของครูสุพัตรา ชูชม ยังได้มีการดัดแปลงรูปลักษณะของผ้าจกที่ทอขึ้นเป็นผืนผ้าให้เป็นผลิตภัณฑ์ที่มีความหลากหลายสามารถนำมาใช้ได้ในยุคสมัยปัจจุบันได้โดยไม่ล้าสมัย โดยเฉพาะการนำ “ผ้าเข็ดน้ำหมากแบบโบราณ” ที่มีสีสันจุดจาดเป็นเอกลักษณ์ของความเป็นไท-ยวน เสาไห้ นำมาดัดเย็บขึ้นใหม่เป็นเสื้อผ้าและเครื่องนุ่งห่มที่มีความทันสมัย ด้วยรูปแบบแพทเทิร์นตามกระแสนิยมและสีสันทููกนำมาจัดวางใหม่ได้อย่างสวยงาม แต่ยังคงไว้ซึ่งเอกลักษณ์ผ้าเข็ดหมากของไทยว-เสาไห้ ไม่ให้คุณค่าความเป็นตัวตนของชาวไท-ยวน เลือนหายไป ถือเป็น การต่อยอดความฝันของชาวไท-ยวน เสาไห้ ที่ต้องการจะเผยแพร่ผ้าโบราณนี้ให้เป็นที่รู้จักอย่างกว้างขวางและยั่งยืน”



ถุงย่ามไทรยวนเสาไห้ (ตงเก็บ)



ถุงย่ามไทรยวนเสาไห้ (ลายดอกแก้ว 8 เซา)



ถุงย่ามไทรยวนเสาไห้ (ตงข้าวต่วน)



“เอกลักษณ์ของผ้าทอไท-ยวน เสาให้
อยู่ที่ฝีมือการจกลดลายลงบนผ้าแต่ละผืน
ที่สามารถสะท้อนถึงภูมิปัญญา ความเชื่อและ
วัฒนธรรมท้องถิ่นได้อย่างงดงาม
หากลูกหลานไม่คิดรักษาไว้
มรดกที่บรรพบุรุษได้สร้างขึ้นคงจะสูญสิ้น
ไปจากแผ่นดินไทยในที่สุด”

ครูสุพัตรา ชูชม

ครช่างศิลปหัตถกรรม ประจำปี 2562



**ศูนย์ส่งเสริมศิลปาชีพ
ระหว่างประเทศ**
(องค์การมหาชน)

