



ศูนย์ส่งเสริมศิลปาชีพ
ระหว่างประเทศ
(องค์การมหาชน)

หัตถกรรม
ที่ใกล้
สูญหาย
Forgotten
Heritage



ผ้าปะลาจิง

ภูมิปัญญาผ้าพิมพ์ลายบล็อกไม้ที่ใกล้สูญหาย



เป็นผ้าทอพื้นถิ่นชายแดนภาคใต้ ที่รวบรวมไว้ซึ่งหลากหลายวัฒนธรรมทั้งชาวไทยพุทธ ชาวไทยมุสลิม และชาวไทยเชื้อสายจีน เป็นผ้าทอพื้นเมืองที่สามารถบอกเล่าวัฒนธรรมที่มีมาแต่โบราณ ของชาว 3 จังหวัดชายแดนภาคใต้ ดังที่ปรากฏในจังหวัดยะลา จังหวัดปัตตานี และจังหวัดนราธิวาส โดยผ้าปะลาจึงถูกค้นพบในราวปี พ.ศ. 2472 ตามหลักฐานทางภาพถ่ายในหอจดหมายเหตุเมื่อครั้งที่พระบาทสมเด็จพระปกเกล้าเจ้าอยู่หัวเสด็จฯ ประพาส จังหวัดปัตตานี ชาวบ้านที่มารอรับเสด็จได้สวมใส่ผ้าปะลาจึงผืนงามเพื่อรอรับเสด็จ ในวันสำคัญดังกล่าว

หลังจากนั้นผ้าปะลาจึงค่อย ๆ เลือนหายไปจากวัฒนธรรมชาวใต้ ด้วยข้อสันนิษฐานที่ว่า 3 จังหวัดชายแดนภาคใต้ จังหวัดยะลา ปัตตานี และนราธิวาส มีฝนตกชุกจึงเป็นอุปสรรคต่อการปลูกหม่อนเลี้ยงไหม ชาวบ้านในพื้นที่จึงหันไปประกอบอาชีพอื่นทดแทน ทำให้วิถีตอผ้าในการทอผ้าปะลาจึงเริ่มหาได้ยาก เป็นเหตุให้อาชีพปลูกหม่อนเลี้ยงไหมและการทอผ้าปะลาจึงได้สูญหายไปพร้อม ๆ กัน เป็นเวลานานนับ 80 ปี

จนเมื่อลูกหลานชาวใต้กลุ่มหนึ่ง ได้มีความพยายามรื้อฟื้นผ้าปะลาจึงที่สูญหายไปแล้ว ให้กลับมามีชีวิตขึ้นอีกครั้ง จากที่ได้มีโอกาสพบเห็นผ้าปะลาจึงโบราณผืนเก่าและได้ทำการศึกษาค้นคว้าข้อมูลเพิ่มเติม โดยใช้ผ้าที่พบเป็นต้นแบบในการศึกษาและดักทอขึ้นใหม่ จำนวน 2 ผืน ปัจจุบันได้ถูกเก็บรักษาไว้ในพิพิธภัณฑ์สถานแห่งชาติพระนคร ด้วยความพยายามอนุรักษ์ และรื้อฟื้นผ้าปะลาจึงนี้เอง ทำให้ผ้าปะลาจึงได้กลับมามีลมหายใจอีกครั้ง นับได้ว่าเป็นผ้าพื้นเมืองโบราณที่บอกเล่าเอกลักษณ์ความเป็นชาวใต้ผ่านลวดลายบนผืนผ้าที่มีความงดงาม จนเป็นที่ยอมรับและได้รับความนิยมจากทั้งลูกค้ำชาวไทยและชาวต่างชาติมาจนถึงปัจจุบัน

ความพยายามฟื้นฟูผ้าปะลาจึงเกิดขึ้นเมื่อ ผู้ก่อตั้งกลุ่มศรัทธาบาติก ได้ศึกษาค้นคว้าและดักทอ ผ้าปะลาจึงขึ้น 2 ผืน เป็นลายผ้าจวนตานี ปัจจุบันเก็บรักษาอยู่ในพิพิธภัณฑ์สถานแห่งชาติพระนคร จ.กรุงเทพฯ พร้อมตัวแม่พิมพ์ ผู้ก่อตั้งกลุ่มศรัทธาบาติกผู้นี้ยังได้ผลิตผ้าปะลาจึงลายโบราณต่างๆ จำนวน 32 ผืน แต่น่าเสียดายหลังจากนั้นผ้าทั้งหมดตกอยู่ในมือของชาวต่างชาติ แต่ความพยายามดังกล่าวไม่สูญเปล่า เพราะในปัจจุบันผ้าปะลาจึงได้กลับมาเป็นศิลปหัตถกรรมที่ได้รับความนิยมจากทั้งชาวไทยและชาวต่างชาติ



คุณค่า ความสำคัญ ทางวัฒนธรรมของงานผ้าปะลาจิง

ผ้าปะลาจิง เป็นผ้าทอที่ถือเป็นเอกลักษณ์ของวัฒนธรรมแดนใต้ ที่รวบรวมไว้ซึ่งหลากหลายวัฒนธรรม ทั้งชาวไทยพุทธ ชาวไทยมุสลิม และชาวไทยเชื้อสายจีนบอกเล่าเรื่องราวผ่านลวดลายด้วยแม่พิมพ์ไม้และสลักเป็นลวดลายที่พบเห็นได้ในท้องถิ่นแดนใต้โดยเฉพาะลวดลายสถาปัตยกรรมและวัฒนธรรม เช่น ลายกระเบื้อง ลายด้ามกริช ลายช่องระบายลม ลายประตูลูกกรง มัสยิด ลายดอกสาละ และลวดลายจากเพดานโบสถ์ในวัด เป็นต้น ลวดลายบนผืนผ้าปะลาจิงล้วนสะท้อนวิถีชีวิต และบอกเล่าเรื่องราวความเป็นชาวใต้ได้อย่างสมบูรณ์

ผ้าปะลาจิง เป็นผืนผ้าที่รวบรวมไว้ซึ่งศาสตร์เชิงช่างหลายแขนงเข้าไว้ด้วยกัน เป็นงานหัตถกรรมที่เกิดจากการร่วมมือกันของช่างทอผ้า ช่างแกะสลักไม้ (ทำแม่พิมพ์) ช่างย้อมผ้า และช่างพิมพ์ลวดลาย ช่างแต่ละคนจะมีหน้าที่และความชำนาญที่แตกต่างกัน จึงถือได้ว่าผ้าหนึ่งผืนต้องใช้ความสามัคคีเป็นอันหนึ่งอันเดียวกัน ประกอบกับกระบวนการผลิตที่หลากหลายขั้นตอนจึงทำให้การทำผ้าปะลาจิงหนึ่งผืนต้องใช้ระยะเวลาในการผลิตนานหลายเดือนจึงแล้วเสร็จเป็นผืนผ้าที่มีความงดงาม



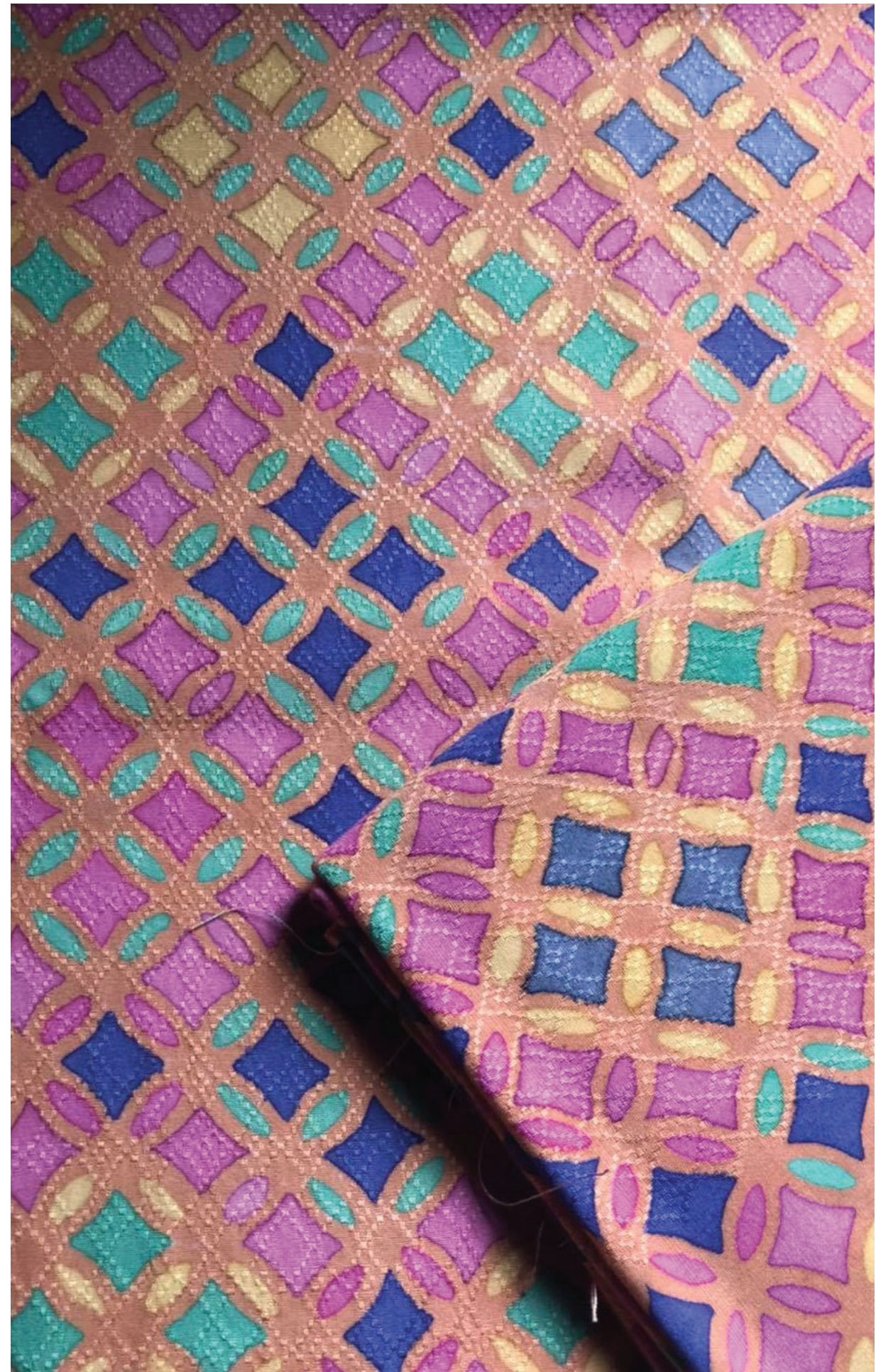
เอกลักษณ์ทางกายภาพ และเอกลักษณ์ ที่โดดเด่นในงานผ้าปะลาจิง

กระบวนการทำผ้าปะลาจิงมีความซับซ้อนและขั้นตอนยากกว่าผ้าบาติก ทั้งการทอ การพิมพ์ลาย การมัดย้อม หรือแม้กระทั่งการสร้างบล็อกไม้พิมพ์ เหมือนรวบรวมเทคนิคการทำผ้าของภาคใต้มาอยู่ในผ้าหนึ่งผืน นับว่าเป็นเอกลักษณ์ของผ้าผืนนี้

ลวดลายของผ้าปะลาจิง ได้รับแรงบันดาลใจมาจากวัฒนธรรมท้องถิ่นและวิถีชีวิตใต้ เช่น ลายจากกระเบื้องโบราณ ลายจากช่องลมตามสถาปัตยกรรมเก่า ลายจากแม่พิมพ์ขนมโบราณ ลายการละเล่นวาว หรือการแกะลายผ้าโบราณต่างๆ

เมื่อถามถึงวัตถุประสงค์ของผ้าปะลาจิง เป็นไหมผสมกับใยฝ้าย ด้วยที่ภาคใต้ไม่สามารถเลี้ยงไหมเองได้ จึงมีการใช้กลุ่มเครือชายขึ้นมา เพื่อป้องกันจากที่อื่นๆ มาให้ ส่วนวัตถุประสงค์ที่ใช้ย้อมสีจะมีทั้งสีธรรมชาติ และสีเคมี และสำหรับวิธีการดูแลและรักษาเนื้อผ้าปะลาจิงรวมถึงผ้าทอมือชนิดต่างๆ แนะนำว่า เมื่อซักแล้วไม่ควรนำไปตากแดด และควรซักด้วยมืออย่างทะนุถนอม จะทำให้ผ้ามีสีที่สวยงามและรักษาเนื้อผ้าไว้ให้คงทนยาวนาน นี่คือเอกลักษณ์เฉพาะตัวของผ้าปะลาจิง







ภูมิปัญญาที่สะท้อนทักษะเชิงช่าง และเทคนิค หรือขั้นตอน กระบวนการในงานผ้าปะลาจิง

ผ้าปะลาจิง เป็นผ้าทอมือที่นิยมใช้ทั้งเส้นใยไหม และเส้นใยฝ้าย หรือเส้นใยไหมผสมกับเส้นใยฝ้าย ด้วยข้อจำกัดของสภาพภูมิประเทศที่ไม่เอื้ออำนวย ทำให้ภาคใต้ไม่เหมาะกับการปลูกหม่อนเลี้ยงไหม จึงมีการเลือกใช้เส้นใยไหมคุณภาพดีจากกลุ่มเครือข่ายทดแทน ส่วนวัตถุดิบที่ใช้ย้อมสีจะมีทั้งสีธรรมชาติ และสีเคมี ซึ่งผ้าปะลาจิงเป็นผ้าที่รวบรวมเทคนิคเชิงช่างไว้หลายแขนงอยู่ในผ้าหนึ่งผืน โดยมีกระบวนการที่สลับซับซ้อน ดังนี้

• การทอผ้า

ด้วยเทคนิคการยกดอก โดยการใช้กี่ทอที่ประยุกต์จากรูปแบบโบราณเพื่อความสะดวกรวดเร็วในการทอผ้า ทอด้วยการใช้เทคนิคในการทำลวดลายในการทอ โดยการยกเส้นไหมย่นสลับขึ้นลงแล้วใช้ไหมเส้นพุ่งพุ่งสอดเข้าไปในการทอ ทำให้เกิดลวดลายนูนเด่น นิยมทอเป็นลายเส้นตรง หรือลายลูกแก้ว เป็นลวดลายโบราณดั้งเดิมที่ยังคงได้รับความนิยมอยู่ในปัจจุบัน



• การแกะสลักแม่พิมพ์ไม้ หรือบล็อกไม้

โดยการออกแบบลวดลายที่ต้องการแล้วนำไปแกะสลักลงบนไม้ที่มีความทนทานต่อความร้อน แข็งแรง ไม่พุงง่าย เช่น ไม้ขนุน ไม้มะม่วงป่า เป็นต้น ส่วนของแป้นนิยมทำจากไม้เนื้อแข็ง ส่วนของด้ามจับนิยมทำจากไม้สัก (ไม้สักเป็นไม้ที่มีน้ำหนักจะช่วยให้น้ำหนักมือเมื่อนำไปกดลวดลายลงมือผืนผ้า) ช่างแกะสลักต้องมีความชำนาญในการแกะสลักลวดลายให้มีความเรียบเนียนในทุกด้าน ควรมีช่องไฟที่สมดุลตลอดทั้งลวดลาย โดยควรมีขนาดของลวดลายไม่เกิน 4-5 ตารางนิ้ว และขนาดของแม่พิมพ์ที่เหมาะสมต่อการนำไปใช้งานอยู่ที่ขนาดความกว้าง 4x5 ตารางนิ้ว หรือ 5x5 ตารางนิ้ว หลังจากแกะสลักลวดลายเสร็จแล้วต้องมีการทดลองแม่พิมพ์ โดยพิมพ์ลงบนกระดาษเพื่อตรวจสอบลวดลายว่ามีความต่อเนื่องสวยงาม หรือมีความบกพร่องตรงจุดใด ทั้งนี้ความสวยงามของลวดลายเมื่อนำไปพิมพ์ขึ้นอยู่กับความชำนาญในการลงน้ำหนักมือของช่างเป็นสำคัญ





• การมัดย้อม

เป็นขั้นตอนสำคัญในการทำให้ผ้ามีสีสัน โดยผ้าปะลาจึงนิยมย้อมด้วยโทนสีที่มีความสดใส ใช้ได้ทั้งสีเคมีและสีธรรมชาติ ในอดีตจะมัดลวดลายด้วยวิธีการเย็บสอยผ้าให้เกิดเป็นลวดลายตามที่ต้องการ ปัจจุบันใช้วิธีการมัดเหมือนการมัดย้อมทั่วไป เนื่องจากสะดวกเร็วกว่า เทคนิคการมัดย้อมเพื่อให้เกิดตัวลายขึ้นมา ก่อนจะออกมาเป็นในลักษณะแบบนี้ที่เราจับย้อมขึ้นมาในแต่ละตัวแต่ละตัว หลังจากนั้นเราก็เขียนทับเพื่อสร้างลวดลายขึ้นอีกครั้ง และเข้าสู่กระบวนการกวดสี เพื่อให้เหลือเพียงสีขาวนวล และนำไปสู่การกระบวนการลงสีพื้นใหม่อีกครั้ง



- การเพ้นท์ลวดลาย

นิยมออกแบบคู่สีตัดกันอย่างเพื่อเพิ่มความโดดเด่นให้กับผืนผ้า เช่น สีเขียวคู่กับสีม่วง สีแดงคู่กับสีเขียว สีฟ้าคู่กับสีชมพู เป็นต้น เพื่อให้เกิดความสมบูรณ์ของสี มีการไล่สีไล่น้ำหนัก รวมถึงการระบายให้เกิดแสงเงา



- การเคลือบสี ขึ้นตอนเดียวกับการทำผ้าบาติกเป็นวิธีช่วยให้สีไม่ตกและติดทนนาน

กระบวนการทำผ้าปะลาจึงมีความซับซ้อนและขั้นตอนยากกว่าผ้าบาติก ทั้งการทอ การพิมพ์ลาย การมัดย้อม หรือแม้กระทั่งการสร้างบล็อกไม้พิมพ์ เหมือนรวบรวมเทคนิคการทำผ้าของภาคใต้มาอยู่ในผ้าหนึ่งผืน นับว่าเป็นเอกลักษณ์ของผ้าปะลาจึงที่มีความโดดเด่นไม่เหมือนใคร

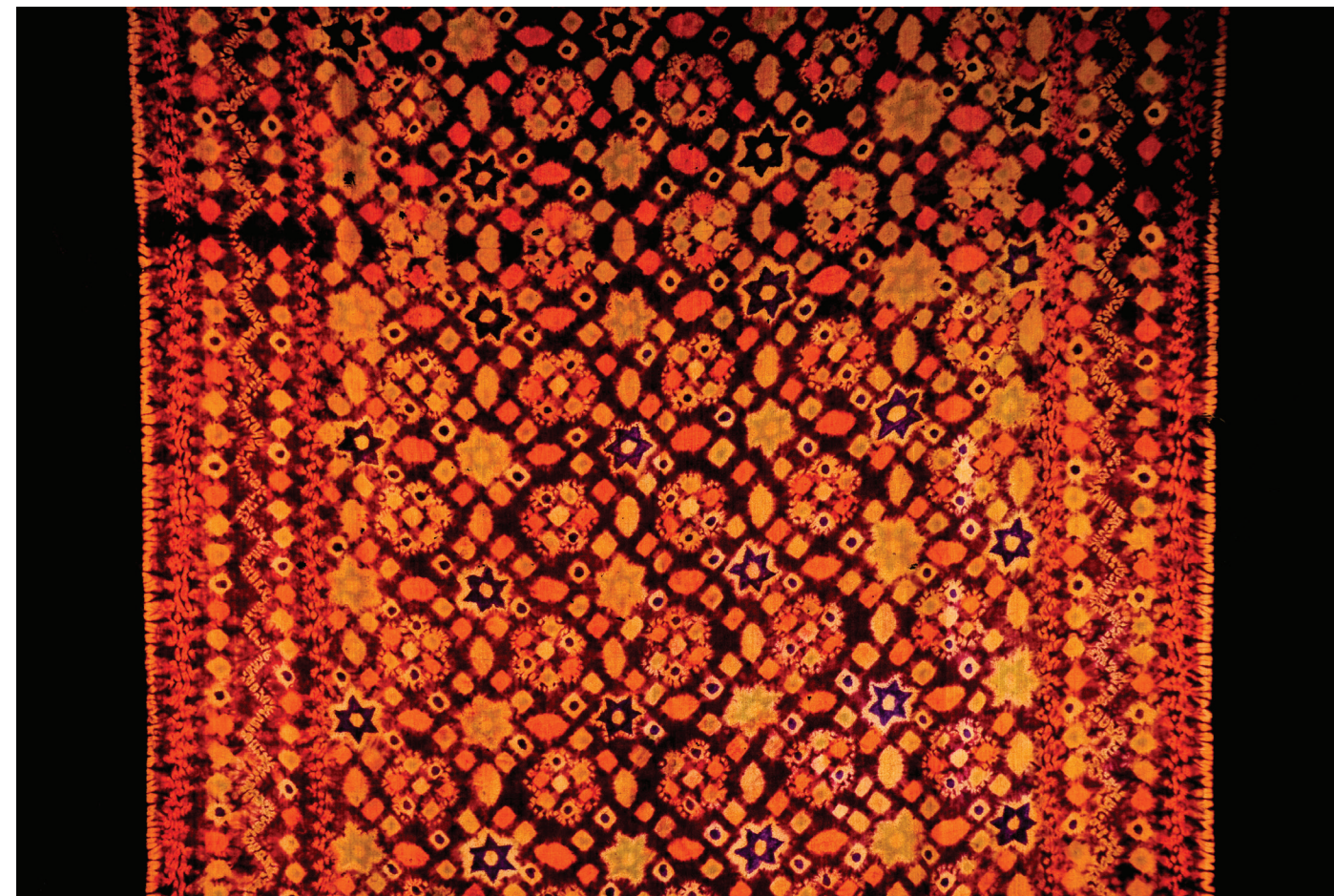


ครูปิยะ สุวรรณพฤกษ์
ครูช่างศิลปหัตถกรรม ประจำปี 2560

การอนุรักษ์สืบสานภูมิปัญญา ของงานผ้าปะลาจึง

ผ้าปะลาจึง เป็นเหมือนผ้าที่เป็นศูนย์รวมของการทำงาน ของช่างฝีมือหลายแขนง ทั้งช่างทอผ้า ช่างแกะสลักไม้ ช่างย้อมผ้า และช่างเพ้นท์ผ้า โดยเริ่มต้นกระบวนการโดยการเตรียมผืนผ้าผ่าน ฝีมือการยกดอกของช่างทอ เสร็จจากช่างทอก็เข้าสู่กระบวนการ ของช่างไม้ที่ต้องแกะสลักแม่พิมพ์ไม้ หลังจากนั้นก็ส่งต่อให้ช่าง มัดย้อมสร้างสรรค์สีสันลงบนผืนผ้า แล้วจึงเข้าสู่กระบวนการพิมพ์ ลวดลายและเพ้นท์ลวดลาย จะเห็นได้ว่าผปะลาจึงหนึ่งผืนรวบรวม ไร่ซึ่งเทคนิคการทำไว้อย่างมากมาย ทุกกระบวนการล้วนมีความ สำคัญที่เท่าเทียมกัน แต่ด้วยกระบวนการที่มีความยากและสลับซับซ้อน ต้องอาศัยความร่วมมือของช่างทุกฝ่ายจึงจะสำเร็จเป็นผ้าหนึ่ง ผืนได้ต้องใช้ระยะเวลาที่ยาวนาน ประกอบกับสภาพแวดล้อมทาง ภาคใต้ไม่เอื้ออำนวยต่อการปลูกหม่อนเลี้ยงไหม จึงทำให้วัตถุดิบ ในการผลิตหาได้ไม่มากนัก เป็นสาเหตุให้ผ้าปะลาจึงค่อย ๆ เลือน หายไปจากวิถีชีวิตของคนภาคใต้ และการหาช่างทอที่จะสืบสานต่อ ก็เป็นได้ยากด้วย

ผ้าปะลาจึงได้สูญหายไปจากวิถีชีวิตคนใต้นานนับ 80 ปี จนในช่วงประมาณ 10 กว่าปีที่ผ่านมานี้ ผ้าปะลาจึง ถูกรื้อฟื้น คืนชีวิตมาอีกครั้งหนึ่ง โดยผู้มีส่วนรื้อฟื้นการทำ “ผ้าปะลาจึง” ให้กลับมามีชีวิตอยู่ในวิถีของคนแถบชายแดนใต้ จนที่เป็นที่รู้จักและ เป็นที่นิยมกันอย่างกว้างขวางจนผ้าปะลาจึงกลายเป็นผ้าที่มีชื่อเสียงประจำจังหวัดยะลา มาจนถึงในปัจจุบันนี้ นั่นก็คือ “ครูปิยะ สุวรรณพฤกษ์” ซึ่งจุดเริ่มต้นและแรงบันดาลใจจากการที่ได้ พบเห็นผ้าทอมือผืนเก่าของคุณยาย เป็นผ้าโบราณหายากที่สุดสูญ หายไปจากพื้นถิ่นนานนับ 80 ปี ทำให้เกิดความเสียดายในเอกลักษณ์ ของผ้าโบราณชนิดนี้ เป็นจุดเริ่มต้นให้คุณปิยะค้นคว้าหาความรู้ จน ได้รู้ว่าผ้าผืนสวยอันทรงคุณค่านี้มีชื่อเรียกขานว่า “ผ้าปะลาจึง”



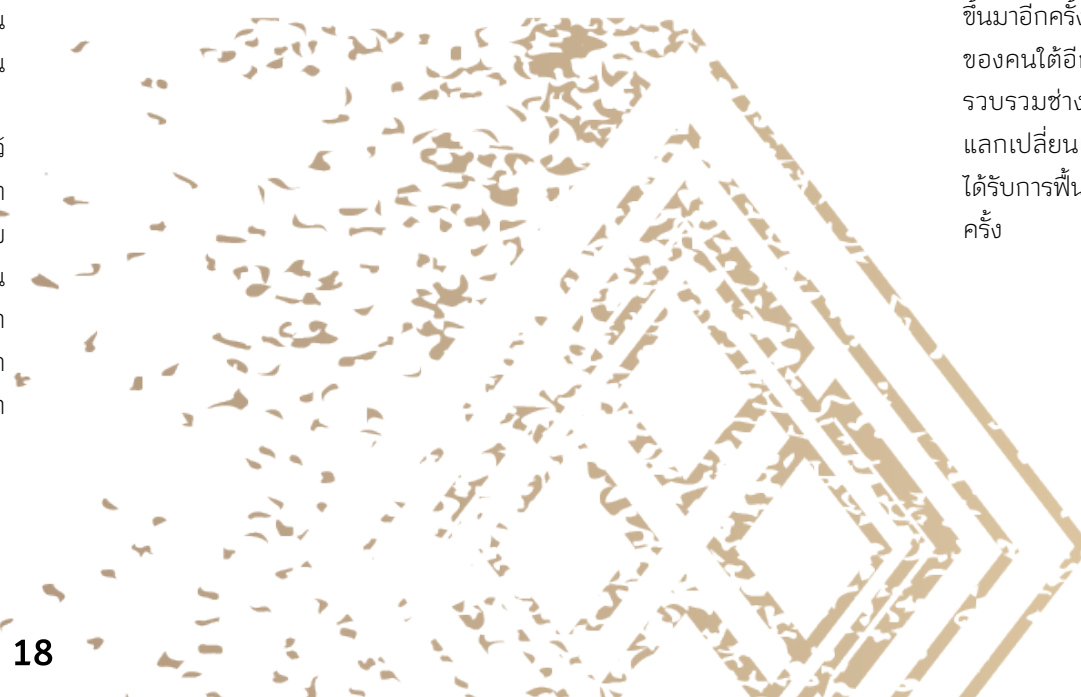


การถ่ายทอดส่งต่อภูมิปัญญาเพื่ออนุรักษ์สืบสาน และพัฒนาสร้างสรรค์ต่อยอดงานผ้าปะลาจิง



ความพยายามฟื้นฟูผ้าปะลาจิงในครั้งนั้นทำให้ครูปิยะ สุวรรณพฤกษ์ รวบรวมข้อมูลอันเป็นความรู้ โดยเริ่มศึกษาค้นคว้า และถักทอผ้าปะลาจิงขึ้น 2 ผืน โดยดูต้นแบบจากผ้าผืนเก่าของคุณยาย และสืบค้นข้อมูลเพิ่มเติมเพื่อสร้างสรรค์ผ้าให้ออกมาเหมือนต้นฉบับตามแบบโบราณมากที่สุด โดยได้ทำเป็นลวดลายผ้าจวนตานี ปัจจุบันผ้าได้ถูกเก็บรักษาอยู่ในพิพิธภัณฑ์สถานแห่งชาติพร้อมตัวแม่พิมพ์ และได้ผลิตผ้าปะลาจิงลายโบราณขึ้นอีกเป็นจำนวน 32 ผืน แต่มาเสียดายหลังจากนั้นผ้าเหล่านั้นได้ตกอยู่ในมือของชาวต่างชาติทั้งสิ้น

นายปิยะได้รวบรวมลวดลายผ้าปะลาจิงเอาไว้มากมาย โดยได้แรงบันดาลใจมาจากวัฒนธรรมท้องถิ่นและวิถีชีวิตชาวใต้ เช่น ลายกระเบื้องโบราณ ลายช่องลมตามสถาปัตยกรรมเก่า ลายแม่พิมพ์ขนมโบราณ ลายละเล่นว่าว หรือแกะลายผ้าโบราณต่างๆ ได้ทำการจดบันทึก วาดร่างลวดลายและพัฒนาขึ้นอีกกว่า 200 ลาย ด้วยความอุตสาหะที่จะพยายามฟื้นฟูผ้าปะลาจิงขึ้นมาอีกครั้ง จนทำให้ในปัจจุบันนี้ผ้าปะลาจิง ได้รับการยอมรับ และกลับมามีลมหายใจอยู่กับชาวใต้อีกครั้ง



ด้วยกระบวนการที่สลับซับซ้อนในการสร้างสรรค์ผ้าปะลาจิง จึงทำให้ในปัจจุบันแทบไม่เหลือช่างที่มีความสามารถสร้างสรรค์ผ้าชนิดนี้ได้ จนผ้าปะลาจิงได้เคยสูญหายไปจากคนไทยนานนับ 80 ปี จนเมื่อครูปิยะได้เล็งเห็นคุณค่า และรื้อฟื้นภูมิปัญญาขึ้นมาอีกครั้งด้วยความมุ่งมั่นให้ผ้าปะลาจิงได้กลับมาอยู่ในวิถีชีวิตของคนใต้อีกครั้งหนึ่ง จึงจัดตั้งกลุ่ม “ศรียะลาบาติก” ขึ้นเพื่อรวบรวมช่างฝีมือที่มีใจรักในผ้าปะลาจิงให้ได้มารวมกลุ่มกันเพื่อแลกเปลี่ยนเรียนรู้และพัฒนาผลงานไปด้วยกัน ทำให้ผ้าปะลาจิงได้รับการฟื้นฟูด้านองค์ความรู้ เทคนิค และรวบรวมการผลิตขึ้นมาอีกครั้ง

ครูปิยะได้มีการพัฒนาผลงานอยู่เสมอ ทั้งการย้อมสีสันทันในอดีตนัย มิใช่ทั้งสีเคมีและสีธรรมชาติ ปัจจุบันได้ปรับเปลี่ยนมาให้เป็นสีธรรมชาติเกือบ 100 % เนื่องด้วยเล็งเห็นถึงผลกระทบต่อสิ่งแวดล้อมจึงมุ่งเน้นพัฒนาการย้อมสีธรรมชาติจากวัตถุดิบที่มีในท้องถิ่น เช่น เปลือกกล้วยหิน ดิน และเปลือกเงาะ เป็นต้น ได้มีการพัฒนาสร้างสรรค์กระบวนการผลิตผ้าปะลาจิงให้มีมิติของสีสันทันและลวดลายที่มีความแปลกสะดุดตายิ่งขึ้น จนทำให้ “ผ้าปะลาจิง” ฟื้นคืนชีวิตเป็นที่รู้จักและนิยมกันอย่างกว้างขวาง จนเป็นผ้าที่มีชื่อเสียงประจำของจังหวัดยะลา

การสร้างสรรคผ้าปะลาจิงให้กลับมามีลมหายใจขึ้นมาอีกครั้ง นับเป็นความสำเร็จที่มาจากความเพียรพยายามและการเล็งเห็นคุณค่าทางภูมิปัญญาของครูปิยะ มีความตั้งใจที่จะถ่ายทอดสู่เยาวชน คนรุ่นใหม่ เพื่อช่วยเป็นอีกแรงผลักดันที่จะทำให้ผ้าปะลาจิงยังคงอยู่ได้ต่อไปในอนาคต ด้วยการทุ่มเทแรงกาย แรงใจ ในครั้งนั้นจึงกล่าวได้ว่าครูปิยะคือบุคคลสำคัญในการรื้อฟื้นผ้าปะลาจิงที่สูญหายไปให้กลับมามีลมหายใจอีกครั้ง



“ผ้าปะลาจิง เป็นผ้าที่รวบรวมศาสตร์และศิลป์
เชิงช่างหลายแขนงเข้าไว้ด้วยกันในผ้าหนึ่ง
ผืน ผมภูมิใจที่ฟื้นฟูผ้าผืนปะลาจิงโบราณที่เคย
สูญหายไปจากวิถีชีวิตของคนให้นานนับ 80 ปี
ให้กลับมามีลมหายใจขึ้นอีกครั้ง แล้วตั้งใจจะ
ส่งต่อภูมิปัญญาอันทรงคุณค่านี้ให้คงอยู่ต่อไป
ชั่วลูกชั่วหลาน”

ครูปิยะ สุวรรณพฤษ์

ครูช่างศิลปหัตถกรรม ประจำปี 2560



**ศูนย์ส่งเสริมศิลปาชีพ
ระหว่างประเทศ**
(องค์การมหาชน)

