



ศูนย์ส่งเสริมศิลปาชีพ
ระหว่างประเทศ
(องค์การมหาชน)



ผ้ายกพุมเรียง

ผ้าทอพื้นบ้านของกลุ่มชนไทยมุสลิมที่ใกล้สูญหาย



พุมเรียง เป็นชุมชนเก่าแก่ที่มีมาแต่โบราณ ตั้งอยู่ริมคลองพุมเรียงซึ่งไหลลงทะเลที่แหลมโพธิ์ เป็นชื่อตำบล ตั้งอยู่ในเขตการปกครองของ อำเภอไชยา จังหวัดสุราษฎร์ธานี ประชากรส่วนใหญ่ของบ้านพุมเรียงเป็นชาวมุสลิม ที่มีบรรพบุรุษดั้งเดิมเป็นชาวจาม ที่อพยพมาจากเขมร และชาวจามได้ชื่อว่า เป็นกลุ่มชนซึ่งมีฝีมือในการทอผ้าไหมมาก โดยเฉพาะการทอผ้าไหมยกด้นเงิน ด้นทอง หรือยกไหม ซึ่งต่างไปจากการทอผ้าที่ทอโดยคนไทยสมัยนั้น และภูมิปัญญาเหล่านั้นจึงเป็นกำเนิดดั้งเดิมของ “ผ้าทอพุมเรียง” ที่เริ่มขึ้นที่บ้านพุมเรียง และสืบทอด ส่งต่อมาถึงลูกหลานที่เป็นชาวไทยมุสลิมที่ยังคงรักษาเอกลักษณ์ดั้งเดิมไว้ และสร้างสรรค์ผลงาน ผ้าพุมเรียงจนกลายเป็นผ้าทอที่ขึ้นชื่อของจังหวัดสุราษฎร์ธานี ที่มักเป็นที่รู้จักกันในชื่อ “ผ้ายกพุมเรียง” มาจนถึงปัจจุบันนี้

การทอผ้าไหมพุมเรียง เป็นงานฝีมือแบบดั้งเดิม ต้องใช้ความประณีตและประสบการณ์ในการทอ ที่สำคัญงานแต่ละชิ้นแต่ละผืนจะใช้เวลาทอที่ยาวนานกว่าการทอด้วยวิธีอื่น ได้สืบทอดภูมิปัญญาในการทอผ้าไหมพัฒนาการมาหลายชั่วคน ตั้งแต่สมัยตอนปลายกรุงศรีอยุธยาจนถึงต้นกรุงรัตนโกสินทร์ ซึ่งเป็นการผสมผสานทางวัฒนธรรมท้องถิ่นของชาวไทยมุสลิมและชาวไทยพุทธพื้นเมืองในท้องถิ่นผ้าพุมเรียง จนเป็นที่ยอมรับกันโดยทั่วไปว่า ผ้าไหมพุมเรียง เป็นผ้าที่มีลวดลายสวยงาม และมีลักษณะเด่นที่ต่างไปจากผ้าไหมของภาคอื่นๆ คือ การทอยกดอกด้วยไหม และด้นเงินหรือด้นทอง



คุณค่า ความสำคัญ ทางวัฒนธรรมของงานผ้าพุมเรียง

ในอดีตผ้าทอพุมเรียงที่ทอด้วยด้ายเงิน ด้ายทอง ถือเป็นผ้าระดับชั้นสูงสวมใส่ จึงจะทอไว้สำหรับเจ้าเมืองและขุนนางในวังใ้เท่านั้น การทอผ้าไหมของชาวพุมเรียง มีพัฒนาการที่ต่อเนื่องกันมาช้านานจนถึงสมัยรัตนโกสินทร์ และเริ่มชบเซาในสมัยสงครามโลกที่ 2 เนื่องจากวัสดุที่ใช้ทอผ้ามีราคาแพงและขาดตลาด อีกทั้งมีผ้าที่ทอด้วยเครื่องจักรส่งเข้ามาขายในท้องตลาดมากขึ้นและราคาถูกกว่า สตรีไทยพุทธส่วนมากจึงเลิกทอผ้า คงมีแต่สตรีไทยมุสลิมเท่านั้นที่ยังคงสืบสานมรดกวัฒนธรรมการทอผ้าพุมเรียงมาจนถึงปัจจุบัน ที่บ้านพุมเรียงนี้ จึงเป็นแหล่งที่มีชื่อเสียงเรื่องการทอผ้าทั้งที่ทอด้วยฝ้ายและไหม ที่มีเอกลักษณ์ที่โดดเด่นและได้รับความนิยมมาก คือผ้าที่ทอจากไหม จึงมักเรียกกันว่า “ผ้าไหมพุมเรียง”

ผ้าทอพุมเรียง ถือได้ว่าเป็นศิลปวัฒนธรรมพื้นบ้านที่มีความผูกพัน และสืบทอดมาจากบรรพบุรุษสู่รุ่นลูกหลาน และจากการที่เป็นเมืองท่าผ่านไปยังดินแดนอื่น เป็นเมืองเศรษฐกิจซึ่งมีหลายเชื้อชาติได้เดินทางผ่านมาเผยแพร่ และผสมผสานภูมิปัญญาท้องถิ่นเดิม กลายเป็นอารยธรรมของชาวพุมเรียง ประกอบด้วย ชาวตำบลพุมเรียง มีอาชีพการประมง ผู้ชายมีหน้าที่ออกหาปู หาปลาในทะเล ผู้หญิงอยู่บ้านจึงยึดอาชีพการทอผ้าตลอดมาทุกยุคสมัย จนกระทั่งกลายเป็น ตำนานผ้าทอพุมเรียงในปัจจุบัน ซึ่งคงความเป็นเอกลักษณ์ แห่งผ้าทอซึ่งแตกต่างจากภาคอื่นๆ มีความสวยงาม ความประณีต มีคุณค่า โดยเฉพาะการทอผ้าไหม ผ้ายกด้ายเงิน ด้ายทอง



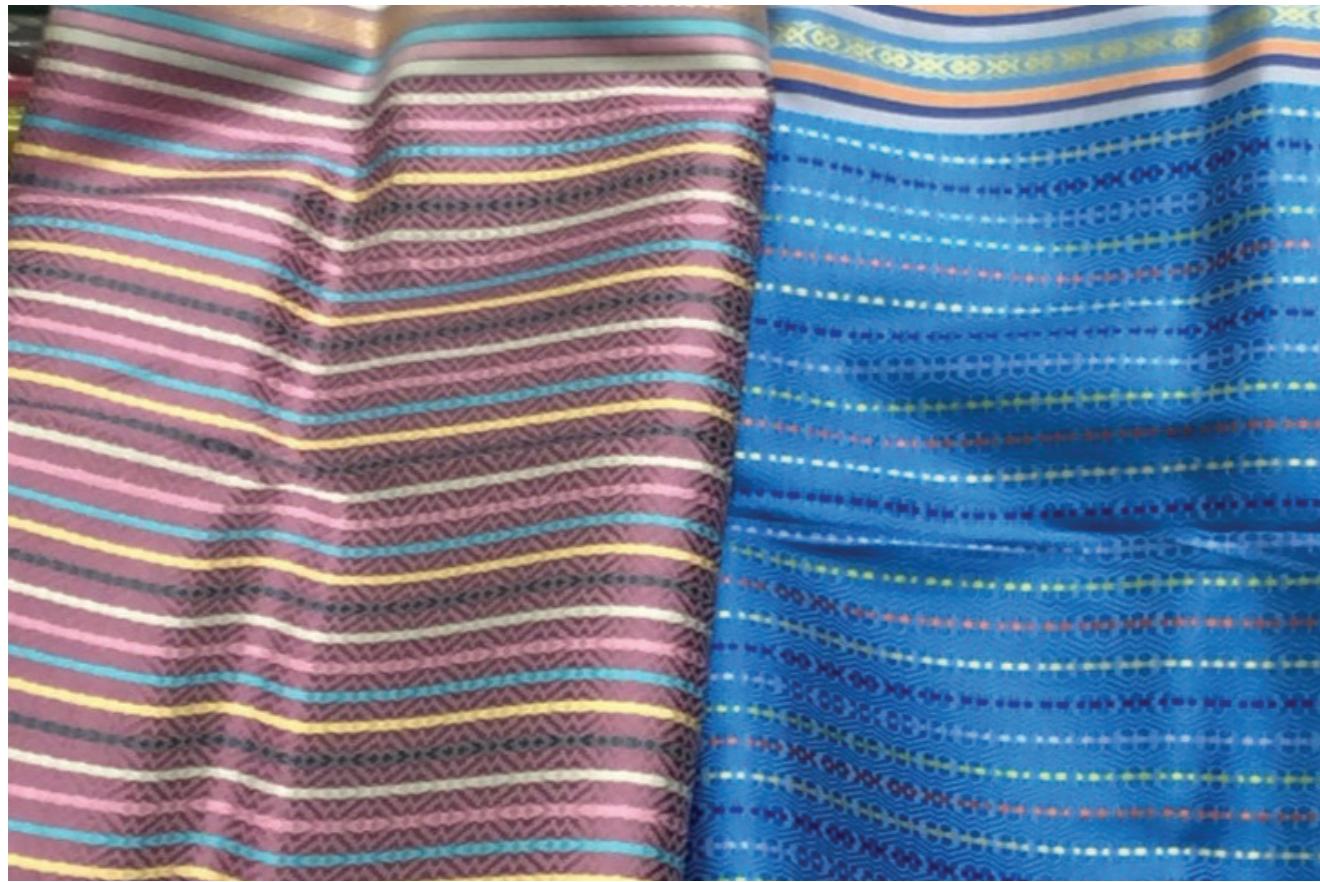
ประเพณีและความเชื่อการทอผ้าของชาวพุมเรียงที่มีมาแต่สมัยโบราณคือ หญิงสาวมุสลิมที่จะออกเรือนต้องเตรียมผ้าที่จำเป็นทั้งฝ่ายชาย และฝ่ายหญิงเพื่อใช้ในชีวิตประจำวันและถือเป็นสิ่งที่ผู้หญิงมุสลิมต้องทำให้แก่สามี เพราะเชื่อว่าผู้หญิงมุสลิมทุกคนมีหน้าที่ดูแลสามีให้ดีที่สุด ความเชื่อนี้เองทำให้หญิงมุสลิมมีความชำนาญในการทอผ้าสืบมาจนถึงปัจจุบัน จึงทำให้สามารถรักษาศิลปะการทอผ้าอันโดดเด่นนี้ไว้ได้

ในอดีตผ้าที่ทอจะทอทั้งผ้าไหมและผ้าฝ้าย แบ่งออกเป็นผ้าที่ใช้ในชีวิตประจำวัน และผ้าที่ใช้ในงานและพิธีการต่างๆ ผ้าที่ใช้ในชีวิตประจำวันนั้นทอกันเป็นจำนวนมากและส่วนใหญ่ใช้ฝ้ายทอเพื่อความทนทาน โดยทอเป็นผ้านุ่ง ผ้าห่ม ผ้าพัน ผ้าริ้วและผ้าขาวม้า ผ้าที่ใช้ในงานและพิธีการต่างๆ จะทอด้วยไหมหรือฝ้ายแกมไหม มีลวดลายทอยกดอกสวยงาม นิยมใช้ปูมู่เต้า หรือปูมู่ในงานนักขัตฤกษ์ งานบุญ งานแต่งงาน



เอกลักษณ์ทางกายภาพ และเอกลักษณ์ ที่โดดเด่นในงานผ้าพุมเรียง

ผ้าไหมพุมเรียง เป็นหัตถกรรมผ้าทอพื้นบ้านภาคใต้ ที่มีการผสมผสานทางวัฒนธรรมท้องถิ่นของชาวไทยมุสลิม และชาวไทยพุทธพื้นเมืองในท้องถิ่นจนกลายเป็นผ้าที่มีชื่อเสียงของจังหวัดสุราษฎร์ธานี และเป็นที่ยอมรับกันโดยทั่วไปว่า ผ้าทอพุมเรียง เป็นผ้าที่มีลวดลายสวยงาม เป็นงานฝีมือที่ทอด้วยมือ ต้องใช้ความประณีต ความละเอียดและประสบการณ์ของช่างทอในระหว่างการทอ เพื่อให้ได้ชิ้นงานที่มีคุณภาพมากที่สุด และที่สำคัญงานแต่ละชิ้นจะใช้เวลาทอที่ยาวนาน



เอกลักษณ์และความโดดเด่นของผ้าไหมพุมเรียง คือ เทคนิคการทอยกดอกด้วยไหมและด้ายเงิน ด้ายทอง เป็นลวดลายต่างๆ ทั้งที่ทอยกดอกเต็มผืนโดยมีลวดลายเดียวกันทั้งผืนผ้า และชนิดที่ยกดอกเฉพาะเชิงผ้า หรือยกดอกสอดด้ายเงิน ด้ายทอง ซึ่งนิยมทอกันมาแต่โบราณ และมีสีสันอันสวยงาม



ลวดลายที่ใช้ทอผ้าพุมเรียงมีจำนวนมากและสวยงาม ซึ่งจำแนกได้ ดังนี้

ลวดลายประเภทลายดอกไม้ เช่น ลายดอกพิกุล ลายดอกพิกุลคู่ ลายดอกกุหลาบ ลายดอกบุหงา ลายดอกโบตั๋น ลายดอกเขี้ยวกระแต ลายดอกแก้ว ลายดอกมะลิ ลายดอกก้านแย่ง ลายก้านในดอก ลายดอกลอย ลายดอกกลมและลายเครือวัลย์หรือเครือเถา เป็นต้น

ลวดลายประเภทลายสัตว์ เช่น ลายพญาครุฑ ลายราชสีห์เข้าถ้ำ ลายช้หนอน (กินนร) ลายราชสีห์ ลายช้าง ลายแมลงวัน ลายนกยูง ลายปลาตะเพียน ลายหูช้าง ลายลูกปลา



ลายดอกพิกุล



ลายเทพพนม



ลายยกเบ็ด

ลวดลายประเภทลายเบ็ดเตล็ด ลายราชวัตรหรือราชวัตรดอกใหญ่ ลายราชวัตรเลว หรือราชวัตรดอกเล็ก ลายดอกใหญ่ ลายดอกใหญ่ล้อมแมลงวัน ลายโคมเพชร ลายช่อเทพ ลายน้าไหล พุมเรียง ลายข้าวหลามตัด ลายยอดแหลม ลายก้างปลา ลายไทย ลายยกเบ็ด ลายธงบิน ลายมาเลเซีย ลายนพเก้า เป็นต้น

ส่วนลวดลายที่เป็นเอกลักษณ์ของผ้ายกดอกพุมเรียง และเป็นลวดลายที่ขึ้นชื่อที่เป็นเอกลักษณ์เฉพาะของการทอผ้าไหมพุมเรียงสืบต่อกันมา เช่น ลาย ยกเบ็ด ลายราชวัตร ลายดอกโคม ลายดอกพิกุล ลายนพเก้า ลาย ก้านต่อดอก ลายมุก ลายเม็ดมะยม ลายดอกพิกุลล้อม ลายดอกก้านแย่ง เป็นต้น

ความงดงามหลากหลายของลวดลายบนผืนผ้าเหล่านี้ ยังคงสะท้อนให้เห็นถึงภูมิปัญญาของสตรีไทยมุสลิม บ้านพุมเรียง ได้อย่างชัดเจน ผ้าพุมเรียง จึงเป็นผลิตภัณฑ์ผ้าทอพื้นเมืองที่สำคัญที่สามารถสร้างชื่อเสียงลือชื่อของจังหวัดสุราษฎร์ธานี มาจวบจนปัจจุบันนี้



ลายราชวัตรโคม

ภูมิปัญญาที่สะท้อนทักษะเชิงช่าง
และเทคนิค หรือขั้นตอน
กระบวนการในงานผ้าพุมเรียง

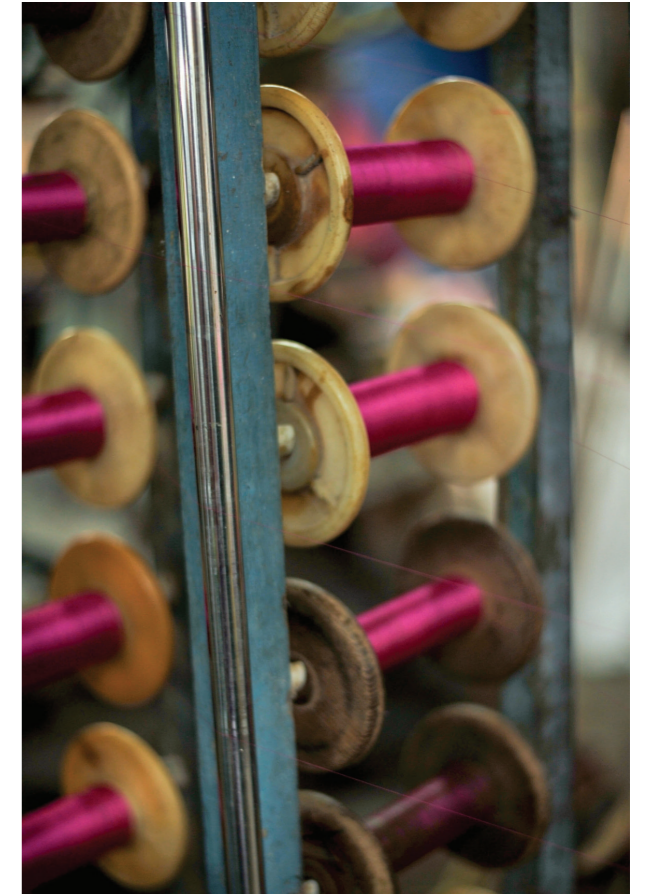
การทอผ้าพุมเรียง ใช้เทคนิคการทอ “ยกดอก” ให้เกิดลวดลาย ด้วยวิธีการเก็บตะกอกเหมือนการขีด โดยการยกตะกอกเพื่อแยกเส้นยืนให้ด้ายเส้นพุ่งผ่านไปเฉพาะเส้น จะยกครั้งละกี่เส้นก็ได้แล้วแต่ลวดลายที่กำหนด เมื่อทอพุ่งกระสวยไปมาควบคู่กับการยกตะกอก จะเกิดลวดลายนูนขึ้นบนผืนผ้า ด้ายเส้นพุ่งนิยมใช้ด้ายเงิน ดิ้นทองเพื่อเพิ่มความงดงาม กระบวนการที่ยากที่สุดของการทอผ้า คือ การทอผ้ายก เพราะมีรายละเอียดมาก การทำลายต้องใช้วิธีนับเส้นไหมไปเรื่อย ๆ หัวใจหลักอยู่ตรงการขีดลายและเป็นขั้นตอนที่ยากมาก ผู้ทอต้องมีความอดทนและความตั้งใจจริง ๆ จึงจะสามารถทอได้สำเร็จงดงาม



ขั้นตอน ที่สำคัญในการทอผ้าพุมเรียง ดังนี้

- การค้นเส้นไหมยืน

เป็นกระบวนการเตรียมเส้นยืนให้มีความยาวและจำนวนเส้นเพียงพอกับความต้องการทอ ด้วยวิธีการทบเส้นไหม บนหลักคันหรือคราด เป็นหลักกลมๆ เรียงเรียงยึดบนแกนไม้ มีลักษณะคล้ายคราด 2 อันยึดส่วนกลางให้แน่นด้วยคานไม้ยาวประมาณ 1.5 - 2.0 เมตร



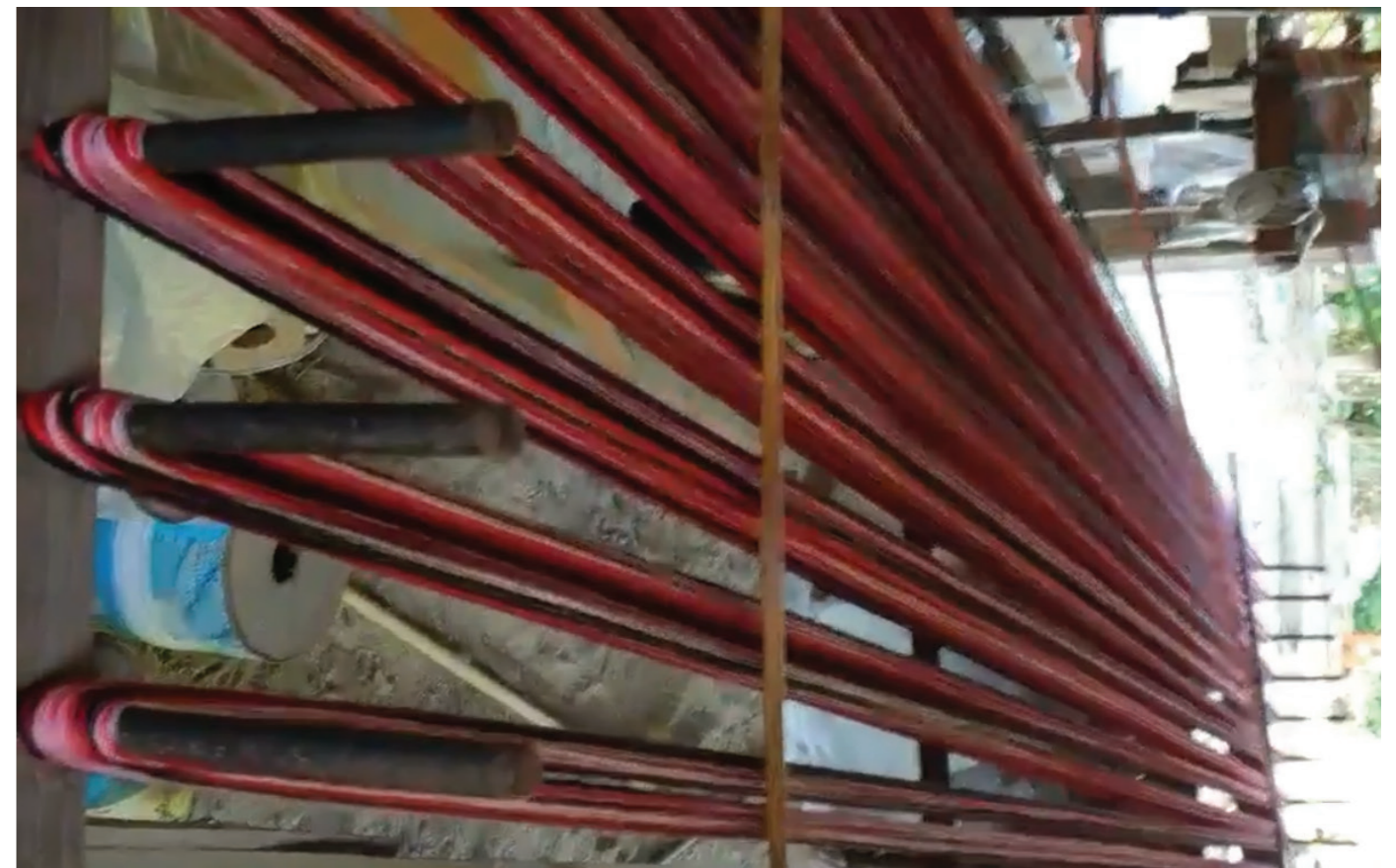
- การร้อยพินหวี

เป็นการสอดเส้นยืนด้านที่แบ่งคะนัดไว้เข้าในช่องพินหวี ลักษณะเป็นไม้แบนปลายด้านหนึ่งเป็นตะขอ สำหรับสอดเข้าไปในช่องพินหวี เพื่อเกี่ยวเส้นยืนให้ลอดผ่านช่องพินหวี เมื่อสอดเส้นยืนผ่านช่องพินหวีแล้วจะใช้ไม้เรียวร้อยไว้เพื่อยึดติดกับไม้พันผ้า



- การม้วนเส้นยืนเข้ากระดานม้วนไหม

ทำโดยการชิงเส้นยืนตามความยาว แม่เส้นไหมให้กระจายสม่ำเสมอ เท่ากับความกว้างของหน้าพินหวี นำไม้ลูกพินแนบติดกับร่องขอบไม้กระดานม้วนไหม หมุนกระดานพับเส้นยืน โดยพยายามจับให้เส้นยืนตึงสม่ำเสมอ ขั้นตอนนี้จำเป็นต้องใช้แรงอย่างน้อย 4 คน ช่วยกันจับปลายกระดานม้วนไหม และจัดเรียงเส้นยืนไปพร้อมกัน เมื่อพับเส้นยืนจนใกล้สุดความยาวที่จะนำไปติดตั้งบนที่ทอผ้า นำด้านที่ยึดติดกับไม้พันผ้าสวมลงที่ปากที่ สอดค้ำปลายกระดานม้วนไหมกับลูกดั่งซึ่งแขวนกับราวที่ แล้วจึงชิงเส้นยืนให้ตึง



- การเก็บตะกอลายขีด

เมื่อชิงเส้นยืนบนที่ทอผ้า แล้วใช้ไม้คัดสอด (ไม้คัดใหญ่สำหรับคัดยกลายผ้า) สอดเข้าไปในเส้นยืนตามไม้คะนัด พลิกตั้งด้านเส้นไม้ตั้งขึ้น เรียกว่า “ขันนัด” เส้นยืนจะแยกเป็น 2 ส่วน นำด้ายในลอนเก็บตะกอสอดเข้าไปจากขวาไปซ้าย หมวดปลายเส้นด้ายเป็นห่วงคล้องกับไม้ลูกเขา 2 อันวางไม้ลูกเขานบนเส้นของไม้ก่อเขา (ไม้รองเก็บตะขอ) ใช้นิ้วมือขวาสะกิดเส้นยืนซึ่งพาดบนไม้คัดสอดออกมาที่ละเส้น พร้อมทั้งหยีบด้ายตะกอที่อยู่ข้างใต้ให้เป็นปวงคล้องเส้นยืนขึ้นมา พันคล้องดักเป็นรูป กับไม้ลูกเขาทั้ง 2 สะกิดเส้นยืนเส้นต่อไป พร้อมทั้งดักเช่นเดิมจนครบทุกเส้น ผูกปลายด้ายตะกอกับไม้ลูกเขา



- ลวดลายผ้ายกพุ่มเรียง

ช่างทอผ้ายกดอกที่พุ่มเรียงจะมีลวดลายต้นแบบที่ใช้เป็นตัวอย่งเก็บดอกผ้าเรียกว่า “ผ้าครุ” อาจจะเป็นผ้าที่ปักด้วยไหมเป็นลวดลายต่างๆ หรือเศษผ้ายกที่ช่างทอเก็บไว้แต่เดิม การเก็บดอกผ้าจะใช้ขนเม่นแบ่งเส้นยืนออกเป็นกลุ่มๆ โดยจะยกและขมเส้นยืนตามจำนวนช่องฟันหวี เช่น ยก 3 หมายถึง ยกเส้นยืนขึ้น 3 ช่องฟันหวี มีเส้นไหม 2 เส้น ซึ่งการเก็บลายผ้าที่มีลักษณะสมมาตรจะเก็บลายเพียงครึ่งดอกหรือครึ่งลาย โดยเริ่มจากกึ่งกลางของลายไปยังส่วนริมของลายถ้าเป็นลายดอกที่ทออย่างต่อเนื่องกันก็จะต้องเก็บบางส่วนของลายดอกข้างเคียงไปพร้อมกัน เมื่อต้องการจะทอลายให้เต็มดอกก็เพียงยกตะกอดูเดิมย้อนกลับจากตะกอดสุดท้ายไปยังตะกอดแรกสุด



- การทอผ้ายกพุมเรียง

จะทำโดยการยกตะกอลายขึ้น และสอดไม้เรียวคัตไว้ในเส้นยืน ถ้าเป็นตะกอลายที่อยู่ไกลออกไป ตะกอลายที่คั่นอยู่ก่อนหน้า จะรั้งเส้นยืนไว้ ทำให้เส้นยืนเปิดช่องสำหรับสอดไม้เรียวได้ยาก จึงจำเป็นจะต้องใช้ไม้คัดสอดเข้าไปก่อน หลังจากนั้นจึงพลิกตั้งด้านเส้นไม้ขึ้น (ชัตนัต) เพื่อบังคับให้เส้นยืนเปิดช่อง สำหรับสอดไม้เรียวเมื่อสอดไม้เรียวได้ครบเต็มตามลายดอกผ้าแล้ว จึงนำมาทอตามลำดับด้วยการสอดไม้คัดเข้าไปพร้อมกับดึงไม้เรียวออก



การอนุรักษ์สืบสานภูมิปัญญา ของงานผ้าพุมเรียง



ปัจจุบันภูมิปัญญาที่ทรงคุณค่า อย่างผ้าไหมยกดอกพุมเรียง นับวันใกล้จะสูญหายไป ด้วยเพราะขั้นตอนที่ยุ่งยาก ซับซ้อน และวัตถุดิบก็ต้องมาจากนอกพื้นที่ ช่างทอรุ่นใหม่จึงไม่สนใจที่จะสืบสานต่อ งานหัตถกรรมผ้าพุมเรียง จึงเริ่มกลายเป็นของที่หายากในประเทศไทย ในปัจจุบันที่จังหวัดสุราษฎร์ธานีก็มีร้านผ้าพุมเรียงหลงเหลืออยู่ประมาณไม่ถึง 10 ร้าน ซึ่งถ้าไม่มีช่างทอคนรุ่นหลังรับช่วงสืบทอดต่อ ไม่มีผู้มาเรียนรู้และสัมผัสถึงคุณค่าความภาคภูมิใจในภูมิปัญญาที่ตกทอดจากรุ่นสู่รุ่นแล้ว ผ้าทอพุมเรียง ศิลปหัตถกรรมพื้นบ้านภาคใต้ของกลุ่มคนไทยมุสลิมที่บ้านพุมเรียง จังหวัดสุราษฎร์ธานี ที่ได้สืบทอดมาหลายชั่วคน มีลักษณะที่โดดเด่นที่ต่างจากผ้าไหมของภาคอื่นๆ ก็คงจะสูญหายไปจากพื้นถิ่นได้ในที่สุด

ครูวันม๊ะ นุ้ยหมิม เป็นหนึ่งในช่างทอ “ผ้าไหมยกดอกพุมเรียง” ผู้สืบทอดการทอผ้าพุมเรียง และยังคงยึดมั่นการทอผ้าไหมยกดอกตามแบบฉบับดั้งเดิม ที่เป็นมรดกทางวัฒนธรรมที่เก่าแก่ของชาวไทยมุสลิมในตำบลพุมเรียงที่ได้รับการถ่ายทอดมาจากบรรพบุรุษ ให้คงอยู่คู่ชุมชนมุสลิมที่บ้านพุมเรียงแห่งนี้ ด้วยไม่อยากให้ ภูมิปัญญาผ้าทอที่มีมาตั้งครั้งบรรพบุรุษ ต้องสูญหายไปตามกาลเวลา



“ยังไม่รู้ว่าอนาคตของผ้าพุมเรียง จะอยู่ได้อีกนานเท่าไร ถ้าเรา
ไม่ทำ คนทอก็จะไปทำอย่างอื่น การทอผ้าพุมเรียงก็จะหายไป
มีะจึงต้องพยายามทำให้คงอยู่ เพราะสมัยนี้หาคนทอยากมาก
เพราะค่าแรงถูก”

เป็นคำกล่าวของผู้รักษา สืบสานของช่างทอในวัย 73 ปี อย่างครู
หวันมีะ นุ้ยหมิม ที่ยังคงเหลืออยู่ในชุมชนบ้านพุมเรียง ด้วยความ
หมายที่สะท้อนว่า ถ้าหมดจากช่างทอรุ่นเก่าแก่แล้ว จะยังมีช่าง
ทอรุ่นหลังที่จะเป็นผู้สืบทอดผ้าทอพุมเรียงหรือไม่ หากไม่มีคนทอ
แล้ว ผ้าทอพุมเรียงก็คงจะสูญหายไปเป็นที่สุด
จากความมุ่งมั่นมาตลอดชีวิตของ ครูหวันมีะ นุ้ยหมิม ที่จะอนุรักษ์
ภูมิปัญญาของ ผ้าพุมเรียง ให้มีผู้สืบทอดต่อไป อยากให้ผู้สนใจได้
เรียนรู้ถึงกรรมวิธีการทอผ้าไหมพุมเรียง และให้เห็นความสำคัญ
ของผ้าพื้นเมืองเพื่อนำไปสู่การอนุรักษ์และส่งเสริมให้แพร่หลาย
ยิ่งต่อไปในอนาคต เพราะในขณะนี้ คนรุ่นหลังแทบจะไม่ได้ให้ความ
สนใจงานทอผ้าพุมเรียง ถึงแม้ว่ากรรมวิธีในการผลิตจากมีขึ้น
ตอนที่ยากกว่าการทอผ้าสมัยปัจจุบัน แต่หากไม่มีใครมาสืบทอด
ผ้าพุมเรียงโบราณ ก็คงสูญหายไปจากประเทศไทย



ต่อยอดภูมิปัญญาเพื่ออนุรักษ์สืบสาน และ
พัฒนาสร้างสรรค์งานผ้าทอพุมเรียง



ครูหวันมีะ ได้นำภูมิปัญญาท้องถิ่นที่สืบทอดกันมาหลายชั่วอายุคน
มาต่อยอดเป็นธุรกิจ “ร้านวรรมะไหมไทย” พร้อมกับตั้งกลุ่มทอ
ผ้าบ้านพุมเรียงขึ้น โดยเป็นคนออกแบบคิดลวดลายและให้สมาชิก
ทอผ้ามารวมกลุ่มกันจำหน่าย จนได้รับความนิยม คือ ลายสร้อย
แสงจันทร์ ผ้าลายดอกก้านแยกยกเชิงที่ทอด้วยหูกโบราณ ด้วย
ความรัก ความภูมิใจในการทอผ้าและต้องการให้มีผู้สืบทอด ครูห
วันมีะได้นำความรู้ถ่ายทอดให้กับเด็กๆ คนรุ่นหลังๆ ตั้งแต่การต่อ
เส้นไปจนถึงการทอ ด้วยหวังที่จะให้พวกเขาเหล่านี้ เห็นถึงคุณค่า
ภูมิปัญญาในงานผ้าทอพุมเรียง และจะภูมิใจมากที่มีคนนำความ
รู้ไปประกอบเป็นอาชีพได้



“ยังไม่รู้ว่าอนาคตของผ้าพุมเรียง จะอยู่ได้อีกนานเท่าไร
ถ้าเราไม่ทำ คนทอก็จะไปทำอย่างอื่น
การทอผ้าพุมเรียงก็จะหายไป
มีะจึงต้องพยายามทำให้คงอยู่ เพราะสมัยนี้หาคนทอยาก
มาก เพราะค่าแรงถูก”

ครูหวันมีะ นุ้ยหมิม
ครูศิลปะของแผ่นดิน ปี 2553



**ศูนย์ส่งเสริมศิลปาชีพ
ระหว่างประเทศ**
(องค์การมหาชน)

