



ศูนย์ส่งเสริมศิลปาชีพ
ระหว่างประเทศ
(องค์การมหาชน)

หัตถกรรม
ที่ใกล้
สูญหาย
Forgotten
Heritage



เรือไทยจำลอง

งานช่างจำลองเรือพื้นบ้านของไทยที่กำลังจะสูญหาย



เรือ เป็นพาหนะที่มีความสำคัญอย่างยิ่งในการดำรงชีวิตของคนไทยในสมัยอดีต ได้พบหลักฐานทางประวัติศาสตร์ว่ามีการใช้เรือมานานนับพันปี โดยช่วงสมัยที่มีการใช้เรือมากที่สุด คือ ในสมัยกรุงศรีอยุธยา โดยเรือที่ใช้กันในสมัยนั้นเป็นเรือที่ชาวบ้านต่อขึ้นเพื่อใช้กันเอง จึงมีชื่อเรียกตามขนาดและวัตถุประสงค์ในการใช้สอย เรือถือเป็นพาหนะสำคัญที่พบเห็นได้ในทุกภูมิภาคของประเทศไทย เนื่องด้วยสภาพทางภูมิศาสตร์ส่วนใหญ่เป็นที่ราบลุ่ม ทำให้มีแม่น้ำ และลำคลองไหลผ่านหลายสาย เช่น จังหวัดพระนครศรีอยุธยา จังหวัดอ่างทอง จังหวัดสมุทรปราการ จังหวัดสมุทรสาคร และจังหวัดลพบุรี เป็นต้น

ต่อมาภูมิปัญญาการใช้เรือและการต่อเรือได้ซบเซาลงเมื่อกรุงศรีอยุธยาเสียราชธานี แล้วได้มีการฟื้นฟูอีกครั้งในสมัยกรุงธนบุรี ก่อนจะกลับมารุ่งเรืองอีกครั้งในสมัยรัชกาลที่ 3 เมื่อมีการปรับปรุงระบบการจัดเก็บภาษีและปรับเปลี่ยนระบบการค้า จากการแลกเปลี่ยนสินค้ามาเป็นการค้าแบบตราสารและเงินตรา

ช่วงสมัยรัชกาลที่ 4 และรัชกาลที่ 5 เป็นช่วงที่มีวิทยาการใหม่ในการต่อเรือโดยมีพระมหากษัตริย์เป็นองค์อุปถัมภ์สำคัญ ประเทศไทยจึงได้มีเรือกลไฟและเรือกำปั่นไว้ใช้การขนส่งสินค้าได้ในปริมาณมากและรวดเร็วยิ่งขึ้น และเมื่อความเจริญต่าง ๆ ทางวัฒนธรรมเริ่มเข้ามามีอิทธิพลในประเทศไทยมากขึ้น ส่งผลถึงการคมนาคมที่มีหลากหลายช่องทางให้เลือกสรรทั้งทางอากาศ ทางบก โดยเฉพาะการสัญจรทางบกที่สะดวกและรวดเร็วจึงได้รับความนิยม ทำให้การสัญจรทางน้ำด้วยการใช้เรือเป็นพาหนะเริ่มมีลดน้อยลงไปทุกขณะ และด้วยความเปลี่ยนแปลงนี้เองทำให้เรือไทยที่มีมาแต่โบราณ เริ่มเลือนหายไปจากสังคมแทบไม่มีใครรู้จัก เช่น เรือสำปั้น เรือแม่ล เรือกระแซง เรือด่าน เป็นต้น

ปัจจุบันเรือไทยในรูปแบบต่าง ๆ เริ่มไม่มีให้เห็นและไม่เป็นที่รู้จักทำให้มีผู้คิดนำองค์ความรู้ในเรื่องภูมิปัญญาการประดิษฐ์เรือโบราณของไทยนำมาย่อสัดส่วนให้มีขนาดเล็กลง เพื่อให้สามารถเก็บรักษาได้ เป็นวิธีการที่ช่วยอนุรักษ์ให้ภูมิปัญญาการต่อเรือคงอยู่ในวิถีชีวิตของคนไทย เพียงปรับปรุงแบบใหม่ให้สามารถอยู่ร่วมกับวิถีชีวิตของคนไทยได้ในขณะนี้



คุณค่า ความสำคัญ ทางวัฒนธรรมของงานเรือไทยจำลอง

การต่อเรือโบราณเป็นภูมิปัญญาของคนไทยในอดีตที่ต่อเรือขึ้นเองเพื่อใช้งานในวิถีชีวิตประจำวัน ต่อมาเมื่อวัฒนธรรมต่างชาติ เริ่มเข้ามามีบทบาทในวิถีชีวิตของคนไทยมากขึ้น ส่งผลให้การใช้เรือเพื่อเป็นพาหนะเริ่มลดน้อยลงและเปลี่ยนไปใช้ช่องทางอื่นในการสัญจรทดแทน เรือไทยรูปแบบโบราณต่าง ๆ จึงถูกทิ้งร้าง ฝูงเสียหายไปตามกาลเวลา ภูมิปัญญาชาวบ้านในการการต่อเรือก็ค่อยเล็กลง ซึ่งเป็นที่น่าเสียดายถ้าไม่มีการอนุรักษ์เอาไว้ภูมิปัญญาการต่อเรือจำลองหรือการประดิษฐ์ “เรือจำลอง” เป็นหนึ่งในภูมิปัญญาการสร้างเรือให้มีรูปแบบสมจริงแต่มีขนาดเล็กย่อส่วนลงมา เป็นสิ่งประดิษฐ์ที่เกิดขึ้นเพื่อเป็นการอนุรักษ์รูปแบบเรือโบราณที่เลือนหายไปจากวิถีชีวิตของคนไทยแล้วให้คงอยู่ในรูปแบบที่แตกต่างไปจากเดิม โดยเรือจำลองโบราณขนาดเล็กสามารถประดิษฐ์เรือได้หลากหลายรูปแบบ สามารถแบ่งเป็น 3 ประเภท คือ แบ่งตามฐานะ แบ่งตามชนิด และแบ่งตามกำลังที่ใช้แล่น

1. แบ่งตามฐานะ ได้แก่ เรือหลวง

เรือหลวง คือเรือที่ราชกรไม่มีสิทธิ์นำมาใช้ ถือเป็นของสูง เช่นเรือพระราชพิธีในกระบวนพยุหยาตราชลมารค เรือพระที่นั่งกิง เรือพระที่นั่งศรี เป็นต้น ส่วนเรือราษฎรได้แก่เรือต่างๆ ไปที่ใช้ตามแม่น้ำลำคลอง

2. แบ่งตามชนิด คือ เรือชุดและเรือต่อ

ซึ่งยังอาจแบ่งออกเป็น 2 พวก คือเรือแม่น้ำพ และเรือทะเล เรือแม่น้ำ คือเรือที่ใช้ไปมาในแม่น้ำลำคลอง เป็นเรือชุดหรือเรือต่อ ได้แก่ เรือมด เรือหนู เรือพายม้า เรือม่วง เรือสำปั้น เรืออีแปะ เรืออีโปง เรือบด เรือป้าบ เรือชะล่า เรือเข้ม เรือสำปั้นนี้ เรือเปิด เรือผีหลอก เรือเอี่ยมจูน เรือข้างกระดาน เรือกระแซง เรือยาว เรือมังกู เป็นต้น ส่วนเรือทะเลคือเรือที่ใช้ในทะเล เป็นชนิดเรือต่อ ได้แก่ เรือฉลอม เรือฉลอมท้ายฉนวน เรือเปิดทะเล เรือกุกะหละ หรือเรือกุกไหล่ เรือไล่ เรือสำมา เรือปู เป็นต้น

3. แบ่งโดยกำลังที่ใช้แล่น เช่น เรือพาย เรือกรรเชียง เรือแจว เรือไล่ เรือต่อ เรือใบ เป็นต้น

เรือจำลองโบราณ มีหลากหลายขนาดให้เลือกสรร นิยมนำมาใช้เป็นของตกแต่งสถานที่ให้เกิดความสวยงาม แต่แฝงไปด้วยสัญลักษณ์ที่สื่อความหมายไปในทางที่ดีโดยเฉพาะความเชื่อในด้านการค้าขายที่มั่งคั่ง และการเดินทางไกล อีกทั้งเรือจำลองโบราณยังเป็นสัญลักษณ์สำคัญในด้านศิลปวัฒนธรรมที่สำคัญและบ่งบอกถึงความเจริญรุ่งเรืองของชาติไทย





เอกลักษณ์ทางกายภาพ และเอกลักษณ์ ที่โดดเด่นในงานเรือไทยจำลอง

เอกลักษณ์การประดิษฐ์ “เรือจำลองโบราณ” อยู่ที่การต่อเรือที่มีส่วนสำคัญ 3 ส่วน คือ กระดูกงู (ไม้แกนกลางของลำเรือที่มีความยาวตามขนาดของลำเรือ) กงเรือ (ไม้ที่มีลักษณะคล้ายกับตัว U วางขวางอยู่ในลำเรือ) กาบเรือ (ไม้กระดานที่ติดตรงแคมเรือจากหัวเรือไปท้ายเรือ ไว้สำหรับเดินหรือยืนค้ำต่อเรือ) โดยในสมัยก่อนส่วนต่างๆ ประกอบติดกันด้วยยางไม้และลิ่มไม้ ไม่มีการใช้ตะปู

ความโดดเด่นในการประดิษฐ์เรือจำลอง อยู่ที่ความชำนาญของช่างในการสร้างสรรค์เรือในรูปแบบต่าง ๆ โดยคำนวณสัดส่วนตามจริงของเรือจริงให้มีขนาดที่ย่อส่วนเล็กน้อย

โดยการคำนวณและเขียนแบบเพื่อทำการประดิษฐ์เรือจำลอง ต้องคำนวณส่วนประกอบ 3 ส่วน ให้ได้สัดส่วนที่มีความสมดุลกันทั้งซ้ายและขวา หากคำนวณส่วนใดส่วนหนึ่งผิดจะทำให้รูปร่างของเรือทั้งลำผิดรูป ดังนั้นการคำนวณจึงถือเป็นหลักสำคัญที่ช่างประดิษฐ์เรือทุกคนต้องมีความรู้และความเชี่ยวชาญจึงจะสามารถคำนวณสัดส่วนตามขนาดที่ต้องการได้อย่างละเอียด จึงจะสามารถขึ้นโครงสร้างของเรือได้ โดยเรือจำลองเป็นงานย่อส่วนขนาดเล็ก ที่ทุกชิ้นส่วนมีความเล็ก ละเอียด ดังนั้นจึงต้องทำการประดิษฐ์ทุกองค์ประกอบของลำเรือที่ละชิ้นจนสำเร็จเป็นรูปร่างของเรือจำลองที่สมบูรณ์เสมือนเรือจริงทุกประการ



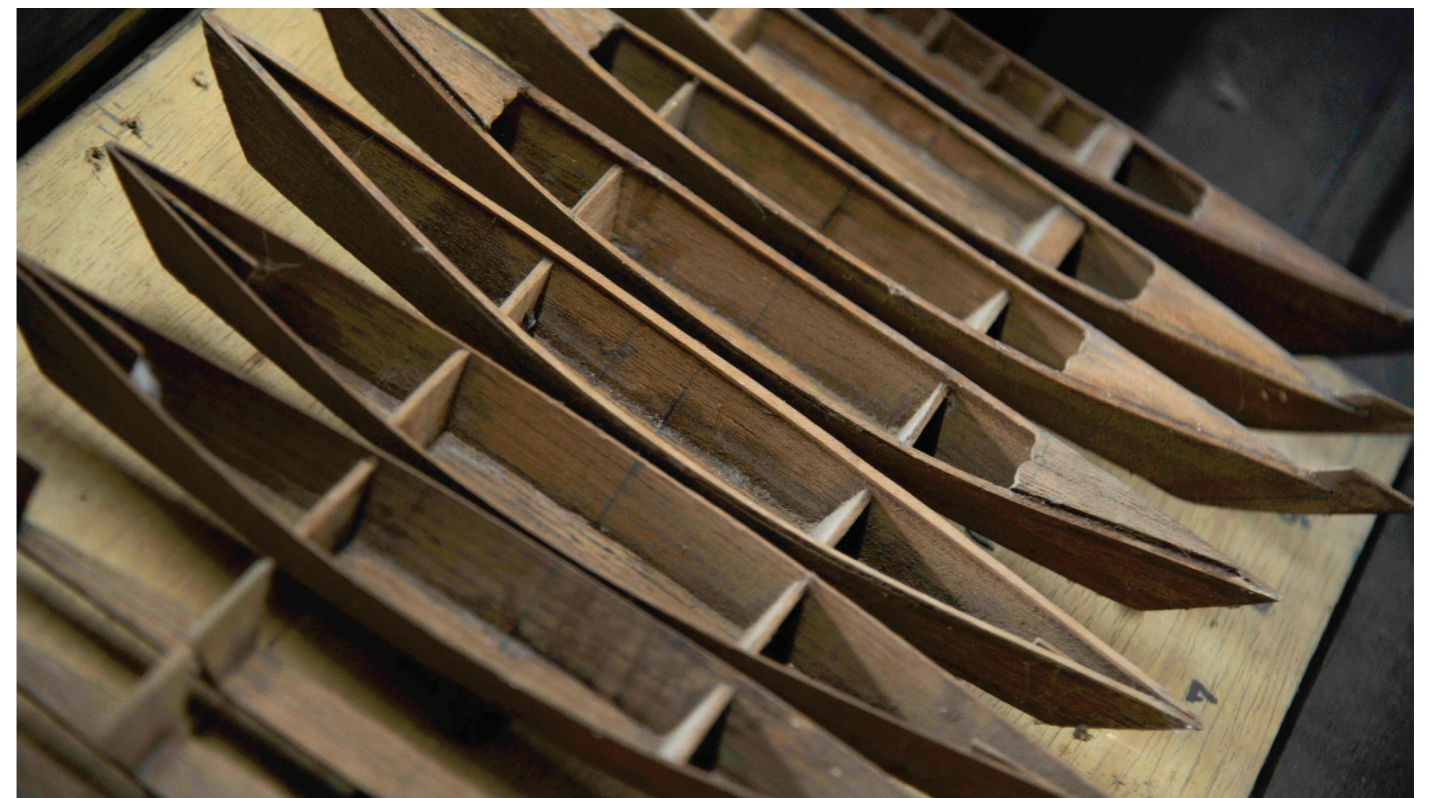
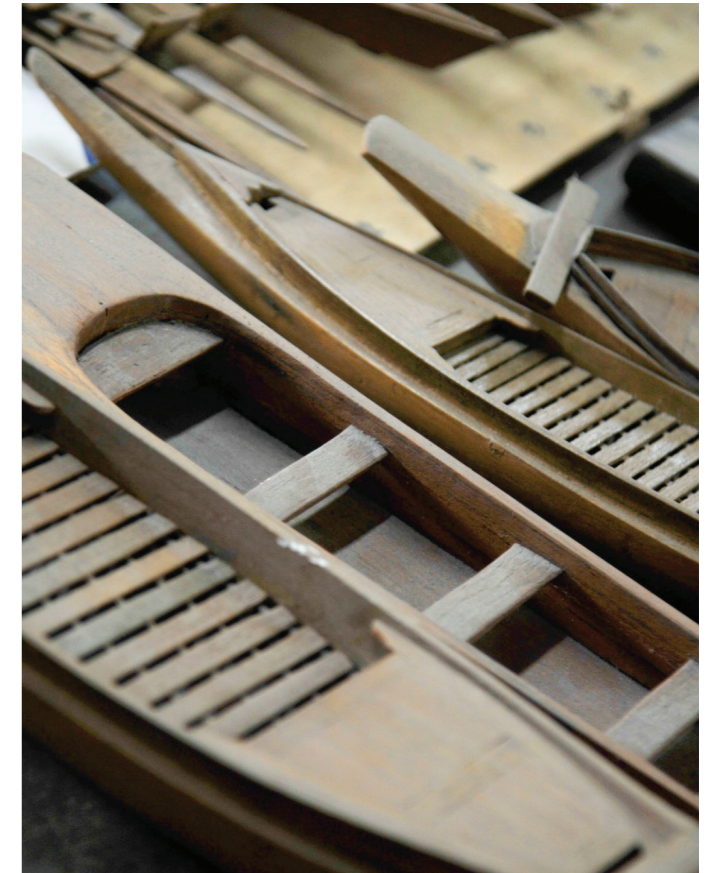




ภูมิปัญญาที่สะท้อนทักษะเชิงช่าง และเทคนิค หรือขั้นตอน กระบวนการในงานเรือไทยจำลอง

เรือจำลอง นิยมใช้ไม้มงคลในการต่อเรือ โดยเฉพาะ ไม้สัก ไม้ตะเคียน ไม้เคี่ยม หรือไม้ประดู่ ซึ่งล้วนเป็นไม้ที่มีคุณภาพดี เหมาะสมในการใช้งาน เพราะเป็นไม้เนื้อแข็งลอยน้ำได้ดี ไม่หด หรือ ฟูแตกหักง่าย สามารถนำมาสร้างสรรค์ชิ้นงานเรือจำลองและมีอายุการใช้งานที่ยาวนาน การประดิษฐ์เรือแต่ละชนิดอาจต้องประกอบด้วยวัสดุ ไม้ กระดาษ หรืออาจแต่งสีและเคลือบเงาด้วยเพื่อให้เกิดความงดงามและสมจริงมากยิ่งขึ้น โดยการประดิษฐ์เรือจำลองมีขั้นตอนดังนี้

- การวาดร่างแปลนเรือตามรูปแบบเรือจริง โดยการคำนวณย่อสัดส่วนให้มีขนาดเล็กลง ช่างต้องคำนวณสัดส่วนทุกองค์ประกอบของเรือให้มีความสมดุลตลอดทั้งลำ โดยมีองค์ประกอบสำคัญ ดังนี้
 - สันท้องเรือด้านหน้า
 - ผนังด้านในท้องเรือ
 - ดาดฟ้าเรือ
 - ท้องเรือ
 - กาบเรือ ครีบท้องเรือ
 - คานยึด ครีบท้องเรือ
 - หางเสือ
 - ท้ายเรือ



- เลือกไม้ที่มีขนาดกว้าง ยาว พอเหมาะกับความต้องการ
- ทำไม้ให้เป็นเส้นขนาดเล็ก ๆ นำไปตากแดดให้เนื้อไม้แห้ง ชื้น
- ตั้งกงเรือและกระดูกงู โดยต้องดูองค์ประกอบและสัดส่วน ภาให้พอดีและสมดุล แล้วจึงนำมาติดตั้งลงบนกระดานเนื้อเรือจนเสร็จ โดยใช้หมุดไม้แทนการใช้ตะปูตามแบบวิธีการต่อเรือจริงในสมัยโบราณ



- ตัดรายละเอียดที่จะเข้ากับตัวเรือ เช่น กรอบประตู กรอบหน้าต่าง กั้นห้อง สมอเรือ โดยใช้กาวร้อนเป็นตัวยึด
- ชัดชิ้นงานให้เรียบเนียน (ประมาณ 5 - 6 ครั้ง) เรียงตามเบอร์ กระดาษทราย





- ลงน้ำมันเคลือบหรือทาสีสนเพื่อเพิ่มความสวยงาม
- ปักเสาธงหรือติดตั้งใบเรือ พร้อมโยงเชือกให้ได้ความสวยงาม เก็บรายละเอียดโดยคำนึงตามเอกลักษณ์ของเรือชนิดนั้น ๆ เป็นอันเสร็จสมบูรณ์



ครูบัวเลิศ เฉลิมฤกษ์
ครูศิลป์ของแผ่นดิน ประจำปี 2561

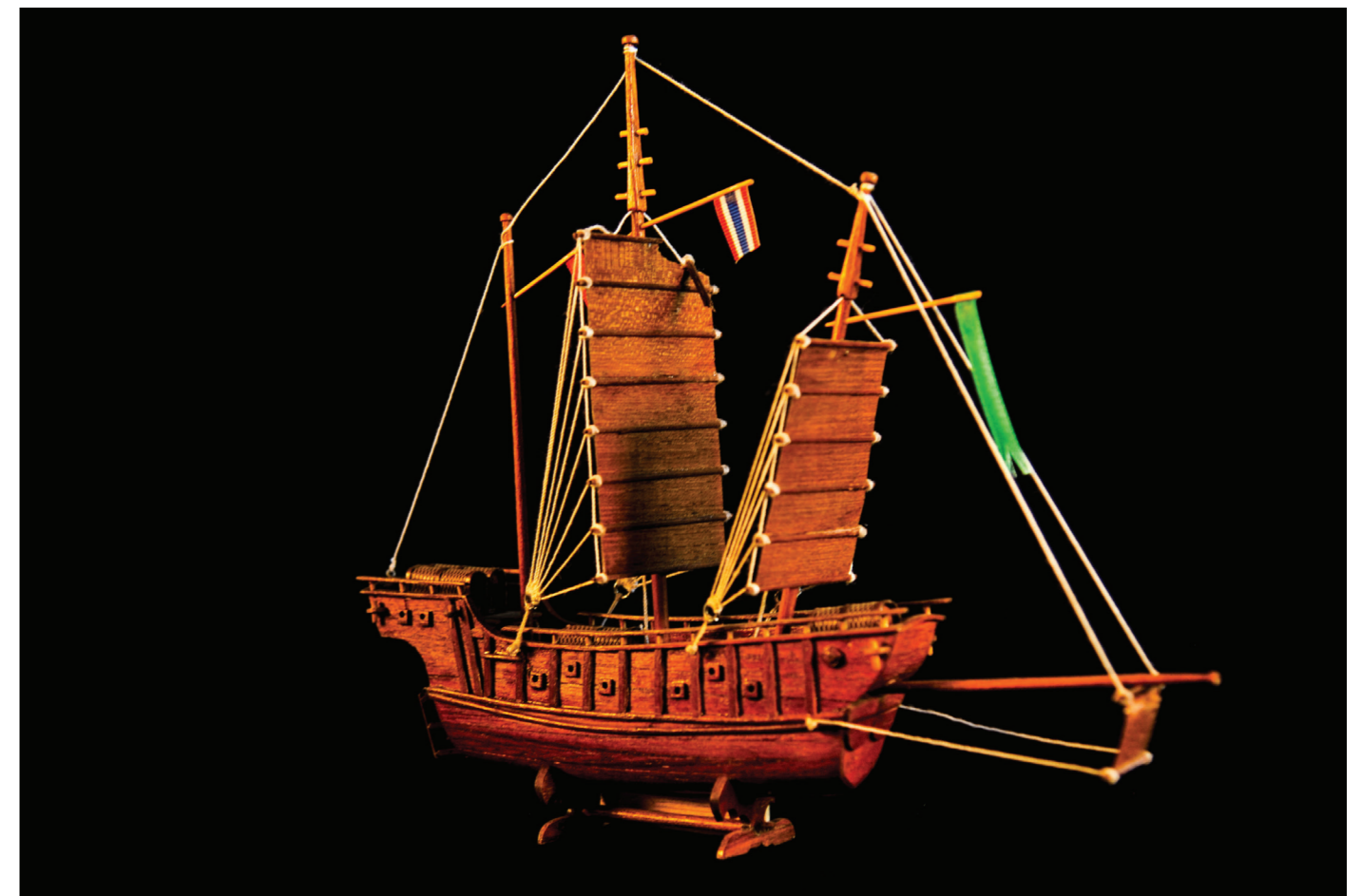
การอนุรักษ์สืบสานภูมิปัญญา ของงานเรือไทยจำลอง

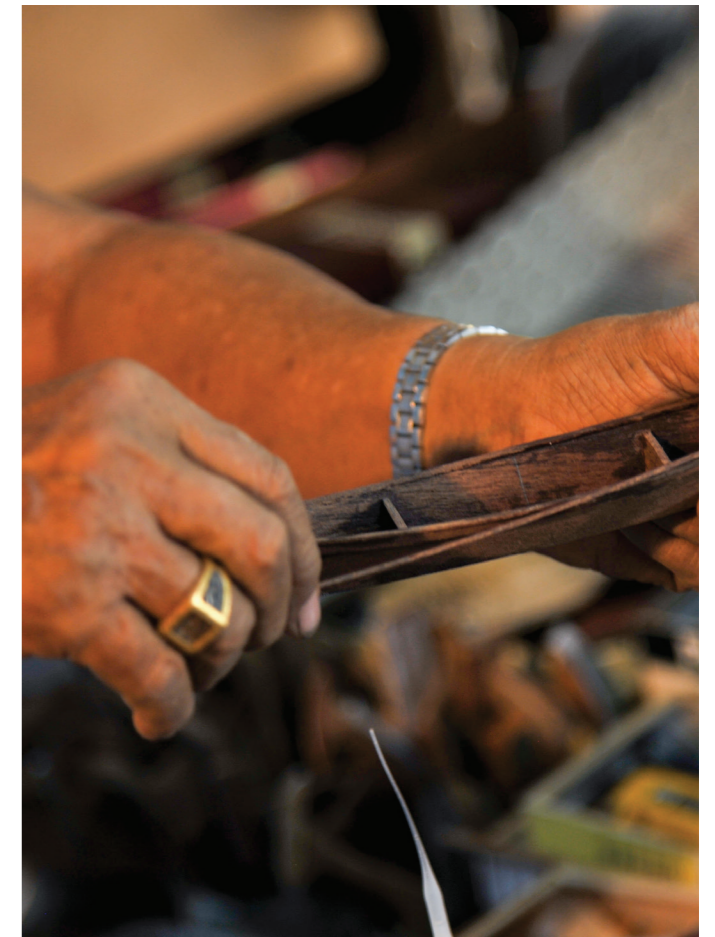
ภูมิปัญญาในการสร้างเรือจำลองมีวิวัฒนาการมาจากการสูญหายไปของการใช้เรือในชีวิตประจำวันของคนไทยที่แปรเปลี่ยนไป จากการเปลี่ยนแปลงของสังคม ทั้งทางด้านเศรษฐกิจและวัฒนธรรม การเรียนรู้ภูมิปัญญาการต่อเรือโบราณจำลองจึงเกิดขึ้น และมีผู้สนใจอยู่ในกลุ่มผู้มีใจรักและชื่นชอบในเรือไทย

ต่อมาผู้มีความรู้ในการต่อเรือและรับจ้างต่อเรือโบราณจำลองมีจำนวนน้อยลงเรื่อยๆ เมื่อไม่มีราคาแพง หายาก และมีกระบวนการที่ย่างยากซับซ้อน ในปัจจุบันช่างต่อเรือโบราณจำลองจึงหันไปประกอบอาชีพอื่นทดแทนเป็นจำนวนมาก ประกอบกับผู้มีความรู้ในการต่อเรือโบราณรุ่นเก่า ๆ ก็ได้ล้มหายตายจากไปไม่น้อย เช่น ครูบัวเลิศ เฉลิมศรี ครูผู้มีความสามารถในการต่อเรือได้เสมือนเรือจริงทุกประการ โดยสามารถต่อเรือโบราณของไทยได้ในทุกรูปแบบและยังคงใช้กรรมวิธีแบบดั้งเดิมในการต่อเรือจำลอง และยังคงอนุรักษ์รูปแบบ โครงสร้าง ลวดลายตามลู่อย่างเรือโบราณที่มีจุดเด่นแตกต่างกันออกไปได้อย่างสมบูรณ์เสมือนเรือจริงทุกประการ เพื่อฝากไว้ซึ่งผลงานอันทรงคุณค่า เพื่อเผยแพร่ให้กับคนในปัจจุบันได้รู้จักเรือประวัติศาสตร์อันทรงคุณค่าเหล่านี้ให้คงอยู่สืบไป



ทุกประเภทที่ไม่อาจพบเห็นได้ในยุคปัจจุบันด้วยประสบการณ์กว่า 57 ปี มีทักษะความชำนาญการต่อเรือที่มีสัดส่วน และสามารถเก็บรายละเอียดรูปทรงเรือที่ประณีตโค้งรับกันตลอดลำเรือได้เสมือนเรือจริง ทุ่มเทในการส่งต่อภูมิปัญญาถ่ายทอดเรื่องราวองค์ความรู้ ที่เชื่อมโยงกับ "เรือ" ที่กำลังสูญหายจากสังคมไทยให้กับคนรุ่นหลังได้เข้ามาศึกษาเรียนรู้อย่างไม่หวงวิชา





การถ่ายทอดส่งต่อภูมิปัญญาเพื่ออนุรักษ์สืบสาน
และพัฒนาสร้างสรรค์ต่อยอดงานเรือไทยจำลอง



การพัฒนาสร้างสรรค์การประดิษฐ์เรือโบราณจำลอง มีการเปลี่ยนแปลงทางด้านขนาดให้มีความเล็กลงโดยการย่อส่วนตามสัดส่วนจริงของเรือใหญ่ โดยคงไว้ซึ่งรายละเอียดตามแบบเรือจริงทุกประการจึงไม่มีการพัฒนาด้านอื่น ๆ ทั้งลวดลายและสีสันทันที่ยังคงอนุรักษ์ไว้ เพื่อใช้เป็นของฝาก ของที่ระลึก เพื่อนำไปประดับตกแต่งเพื่อเพิ่มความสวยงามและความเป็นสิริมงคลของผู้ครอบครอง

ภูมิปัญญาชาวบ้านในการประดิษฐ์เรือโบราณจำลอง มีการถ่ายทอดภูมิปัญญาจากรุ่นสู่รุ่นโดยวิธีครูพักลักจำ และการฝึกสังเกตจากการสาธิตโดยไม่มีกระดาษบันทึกไว้เป็นรูปเล่ม องค์ความรู้ล้วนไม่ถูกเปิดเผยอย่างกว้างขวาง

มีเพียงผู้สนใจเฉพาะกลุ่มเท่านั้นที่มีโอกาสได้เรียนรู้ถึงเทคนิคการต่อเรือย่อส่วนที่มีความสมจริง แต่เมื่อวัฒนธรรมเปลี่ยนแปลงไป การสืบทอดภูมิปัญญาได้เปลี่ยนแปลงตามไปด้วยเนื่องจากปัจจัยทางด้านสภาพแวดล้อมที่แปรเปลี่ยนไปทำให้คนรุ่นใหม่ไม่ให้ความสนใจมากนัก การถ่ายทอดภูมิปัญญาเหล่านี้ให้แก่คนรุ่นใหม่จึงเป็นไปได้ไม่ง่าย และบ่อยครั้งที่มีผู้สนใจเข้ามาศึกษาเรียนรู้การต่อเรือโบราณจำลอง แต่เมื่อฝึกฝนไปได้สักระยะหนึ่งก็เลิกลาไป เพราะการประดิษฐ์เรือแต่ลำไม่ใช่เรื่องง่าย ต้องอาศัยความอดทน มีความละเอียดประณีตในทุกขั้นตอน จึงทำงานแขนงนี้ไว้ผู้สืบทอดอย่างจริงจัง และใกล้จะสูญหายไปจากวิถีชีวิตของคนไทยเต็มที่



ด้วยความอาลัย “ครูบัวเลิศ เฉลิมฤกษ์”
ครูศิลป์ของแผ่นดิน ประจำปี 2561



“เรื่อโบราณจำลอง เป็นตัวแทนของความเจริญรุ่งเรืองของชาติไทยในอดีต ที่ในปัจจุบันครูได้ย่อส่วนเรื่อไทยทุกรูปแบบมาเก็บรักษาไว้ เพื่อให้เยาวชนคนรุ่นหลังได้มีโอกาสเห็นและสัมผัสวิถีชีวิตของคนไทยที่ใช้เรื่อเป็นพาหนะหลักในการดำเนินชีวิต ภูมิปัญญาเหล่านี้คงไม่มีให้เห็นอีกแล้ว หากลูกหลานไม่ให้ความสนใจและคิดสืบสาน เรื่อโบราณรูปแบบต่าง ๆ ที่ถือเป็นอัตลักษณ์ของความเป็นชาติที่ใกล้จะสูญหายไปจากลูกหลานไทยในไม่ช้า”

ครูบัวเลิศ เฉลิมฤกษ์

ครูศิลปะของแผ่นดิน ประจำปี 2561



**ศูนย์ส่งเสริมศิลปาชีพ
ระหว่างประเทศ**
(องค์การมหาชน)

