

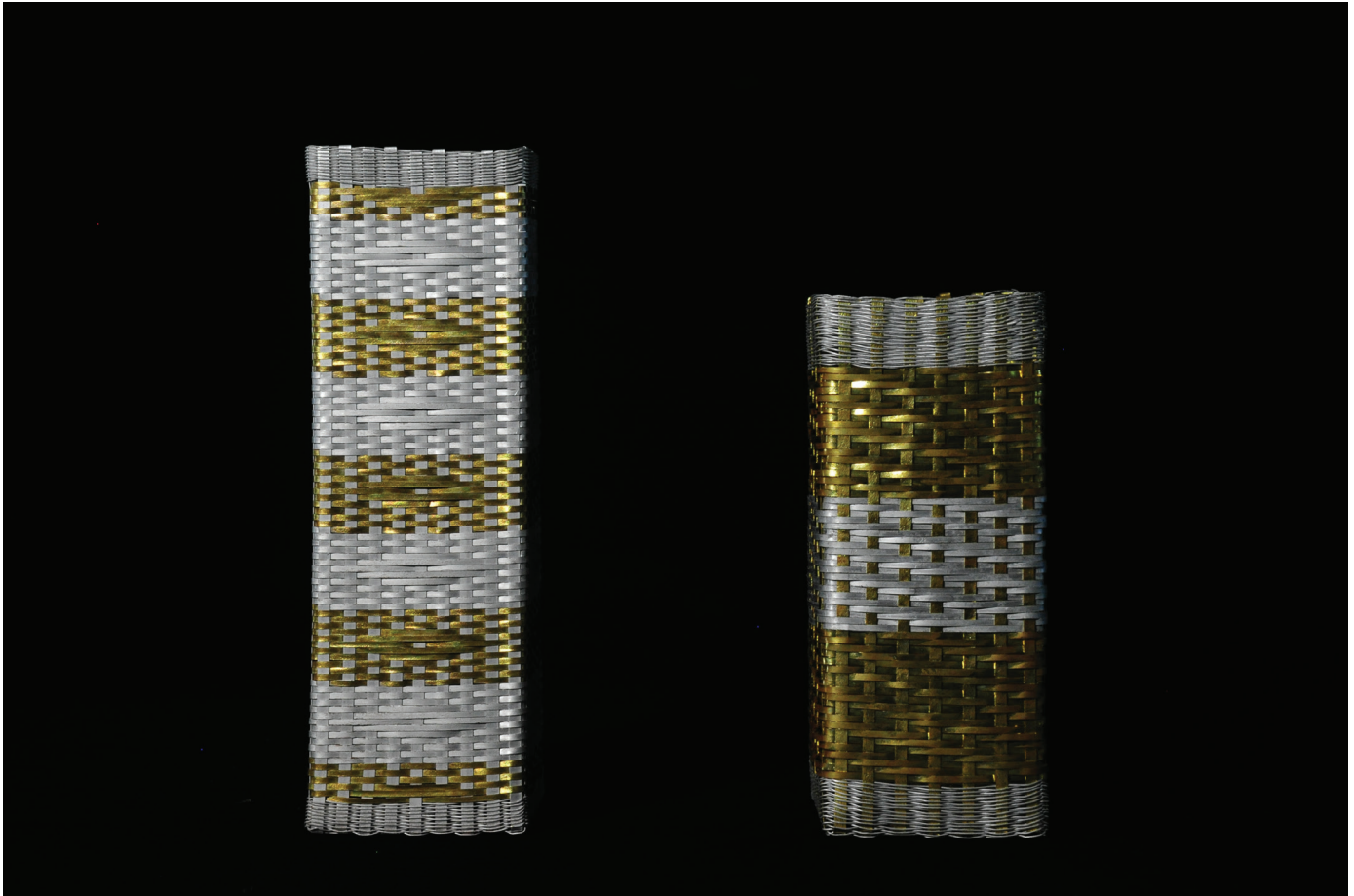


ศูนย์ส่งเสริมศิลปาชีพ
ระหว่างประเทศ
(องค์การมหาชน)



งานจักสานทองเหลือง

เครื่องสานโลหะงานทักษะเชิงช่างที่ใกล้สูญหาย



หัตถกรรมเครื่องจักสานมีการพัฒนาอย่างต่อเนื่อง ทั้งด้านประโยชน์การใช้สอย รูปทรง ลวดลาย ให้มีความละเอียด ประณีตมากขึ้น จากเดิมที่มุ่งเน้นเพียงการใช้งาน ได้พัฒนามาสู่การสร้างสรรคเพื่อความสวยงาม เป็นการสร้างคุณค่าให้งานหัตถกรรมเครื่องจักสานให้มีความแตกต่างจากของดั้งเดิม มีการพัฒนาทางด้านวัสดุโดยไม่ไผ่ หวาย ผักตบชวา ในอดีต ก็มีการนำเอาทองเหลืองแผ่นมาดัดแปลงเป็นทองเหลืองเส้น และนำมาขึ้นเป็นโครง สานขึ้นรูปด้วยลายขัด นำมาสานให้เป็นผลิตภัณฑ์ต่าง ๆ เช่น กระบุง กระจาด ตะกร้า แจกกันดอกไม้ เป็นต้น ซึ่งถือเป็นงานหัตถกรรมที่เกิดจากการคิดค้น พัฒนาต่อยอดให้งานเครื่องจักสานมีความน่าสนใจ และมีความทันสมัยเหมาะสมกับสังคมในปัจจุบัน เรียกรงานประเภทนี้ว่า “งานจักสานทองเหลือง” หรือ “งานหัตถกรรมทองเหลืองสาน”

“เครื่องทองเหลืองสาน” ริเริ่มขึ้นจากครอบครัว “ธรรมประทีป” ชาวบ้านคลองขุดใหม่ อำเภอเมือง จังหวัดฉะเชิงเทรา เป็นงานหัตถกรรมเครื่องทองเหลืองที่เกิดจากการสานด้วยเส้นทองเหลือง โดยการนำทองเหลืองแผ่นมาดัดเป็นเส้นและรีดให้บางเป็นทองเหลืองเส้น และนำมาขึ้นเป็นโครง สานขึ้นรูปด้วยลายขัด มีเอกลักษณ์โดดเด่นที่เส้นทองเหลืองที่นำมาสานขัดกัน ต้องมีความแน่น เส้นทองเหลืองต้องเรียบไม่คดงอ เรียงกันอย่างสวยงาม นิยมทำเป็นภาชนะเครื่องใช้ต่างๆ และเครื่องตกแต่ง เพื่อเพิ่มคุณค่า ความโอ้อ่าหรูหราเมื่อนำไปใช้งาน จนมีการพัฒนาทำเป็นผลิตภัณฑ์จากเส้นทองเหลืองเป็นผลงาน “เครื่องทองเหลืองสาน” รูปแบบต่างๆ เป็นที่รู้จักและมีการนำไปใช้กันอย่างหลากหลาย



คุณค่า ความสำคัญทางวัฒนธรรม ของงานจักสานทองเหลือง

เครื่องทองเหลืองสาน เป็นงานพื้นบ้าน ที่ตำบลท่าไชย จังหวัดฉะเชิงเทรา ที่มีการพัฒนาเป็นผลงานเครื่องจักสานเพื่อตอบสนองทางด้านความงดงาม ด้วยวัสดุประเภทโลหะ ให้มีคุณค่าร่วมกับประโยชน์ใช้สอยมากยิ่งขึ้นเป็นงานเสริมสร้างการหมุนเวียนทางด้านเศรษฐกิจในท้องถิ่นได้เป็นอย่างดี

หัตถกรรมเครื่องทองเหลืองสาน เป็นงานที่มีพื้นฐานจากรากฐานทางภูมิปัญญางานจักสานไม้ไผ่ หวาย ฝักตบชวา ที่มีการสืบทอดกันมาตั้งแต่ครั้งโบราณ การสานด้วยเส้นทองเหลืองเป็นงานที่ต้องใช้ทั้งฝีมือ และทักษะเชิงช่างขั้นสูง เนื่องจากวัตถุดิบมีความยืดหยุ่นน้อยกว่า ทำให้เมื่อนำมาสานจะต้องใช้ความพิถีพิถันมากกว่างานจักสานทั่วไป กล่าวได้ว่างานสานทองเหลืองเป็นงานที่สร้างสรรค์ขึ้น เพื่อเพิ่มมูลค่างานจักสานพื้นบ้านรูปแบบดั้งเดิม โดยไม่ทำให้เสียคุณค่าเดิมที่มีอยู่ เป็นการบูรณาการทางด้านความคิดและรูปแบบงานสมัยเก่าและสมัยใหม่เข้าด้วยกัน จนเกิดเป็นการพัฒนาผลิตภัณฑ์ที่ลงตัว





ผลงานเครื่องทองเหลืองสาน เริ่มจากการสานเป็นสิ่งของ
เครื่องใช้ในรูปร่างง่าย ๆ โดยสานเป็นลวดลายตามแบบการสาน
ไม้ไผ่ หรือหวาย ปรับเปลี่ยนเพียงการใช้เส้นทองเหลืองมาใช้ในการ
สานขึ้น เมื่อมีผู้สนใจมากขึ้นจึงมีการพัฒนางานสานขึ้นรูปให้เป็น
สิ่งของเครื่องใช้เพื่อตกแต่งในโรงแรม หรือที่อยู่อาศัยของผู้มียศ
ฐาบรรดาศักดิ์ เพราะผลงานเครื่องทองเหลืองสานมีความแวววาว
จากเส้นสีเหลืองทองอร่ามที่ช่วยให้ความรู้สึกโอ่อ่าหรูหรา จึงทำให้
เพิ่มคุณค่าแก่เครื่องใช้ หรือเครื่องใช้เพื่อการตกแต่งมากยิ่งขึ้น



เอกลักษณ์ทางกายภาพ และเอกลักษณ์ ที่โดดเด่นในงานจักสานทองเหลือง

งานเครื่องทองเหลืองสาน เป็นงานที่มีเอกลักษณ์โดดเด่นเฉพาะตัว ที่ใช้เส้นทองเหลืองในการสานขัด จนเป็นผลิตภัณฑ์ที่มีคุณค่าความโอ่อ่าหรูหรา แต่ยังคงไว้ซึ่งรูปแบบอันเป็นเอกลักษณ์งานจักสานดั้งเดิมเอาไว้ ทั้งรูปทรง และลวดลาย แตกต่างกันเพียงการนำเส้นทองเหลืองมาใช้เป็นวัสดุสำคัญแทนหวาย หรือไม้ไผ่ จะใช้วิธีการสานด้วยลายขัดเป็นหลัก เนื่องจากเส้นทองเหลืองนั้นไม่สามารถยืดหยุ่นตัวได้แบบไม้ไผ่ที่จะมีความอ่อนนุ่มกว่า แต่ยังคงมีการพัฒนาทางด้านสีสันทัน จากเดิมใช้เพียงแค່ทองเหลืองเป็นวัตถุดิบหลักในการสาน แต่ในปัจจุบันมีการแทรกด้วยวัสดุโลหะอื่นๆ เช่น เส้นโลหะ นิกเกิล หรืออลูมิเนียม เพื่อให้ผลิตภัณฑ์มีสีสันทันและลวดลายที่แปลกใหม่จากเดิม

หัตถกรรมเครื่องทองเหลืองสาน มีความโดดเด่นด้วยคุณสมบัติที่แวววาว มีสีทองสุกปลั่งปรากฏบนลวดลายที่สานด้วยความละเอียด ประณีต เป็นงานที่ต้องใช้ทักษะเชิงช่างขั้นสูงที่ต้องผ่านการฝึกฝนมาเป็นอย่างดีจึงจะสามารถทำชิ้นงานได้ออกมาได้อย่างสมบูรณ์ เพราะหากทำผิดพลาดเพียงหนึ่งขั้นตอนจะต้องรี้อและสานขึ้นรูปใหม่ตั้งแต่ต้น ซึ่งอาจส่งผลให้เส้นทองเหลืองเกิดความเสียหายได้

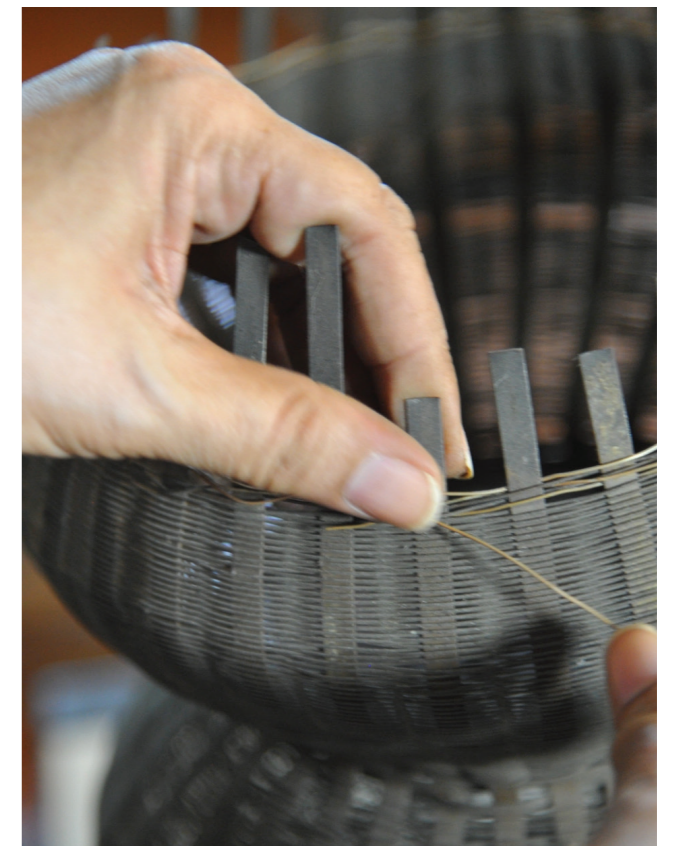


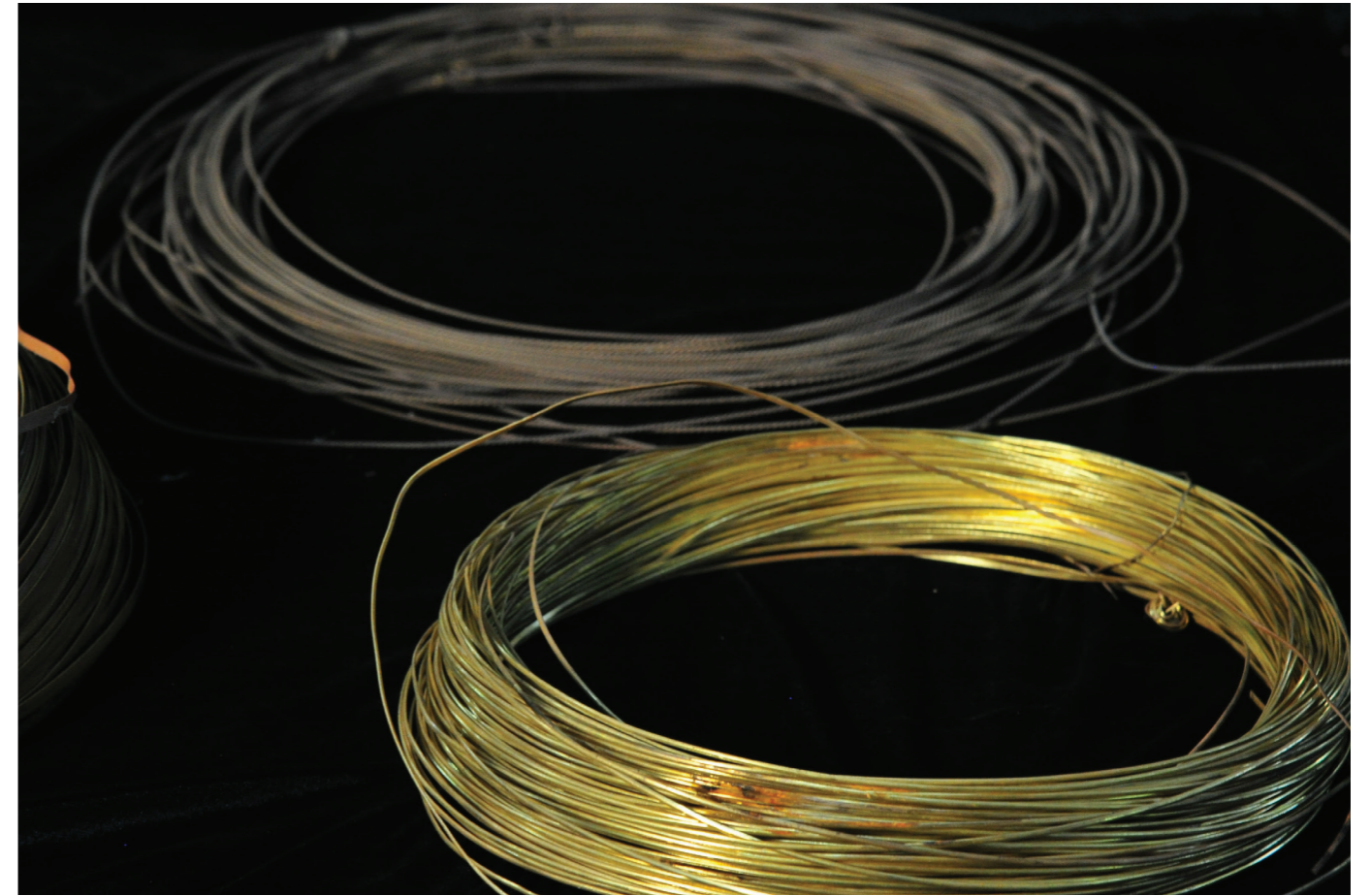
ความโดดเด่นของผลงาน อยู่ที่เทคนิคการสานลายขัดที่แน่นชิด เส้นทองเหลืองเรียบเนียน และไม่คดงอตลอดทั้งชิ้นงาน มีความละเอียด ประณีตด้วยการเก็บรายละเอียดด้วยการดัดเส้นทองเหลืองให้เป็นเส้นตรงเรียงเส้นต่อกันอย่างเป็นระเบียบ โดยลวดลายที่นิยมสาน คือ ลายขัด 2 เส้น ลายชะลอม ลายกระโดด ลายข้าวหลามตัด ลายพัดดอก กล่าวได้ว่าการใช้ทองเหลืองแทนการใช้หวายและไม้ไผ่นำมาสานขึ้นรูปเป็นผลิตภัณฑ์รูปแบบใหม่ จึงถือเป็นการช่วยเพิ่มคุณค่าให้กับงานจักสานให้มีความน่าสนใจ และมีมูลค่ามากยิ่งขึ้น



ภูมิปัญญาที่สะท้อนทักษะเชิงช่าง และเทคนิค หรือขั้นตอน กระบวนการในงานจักสานทองเหลือง

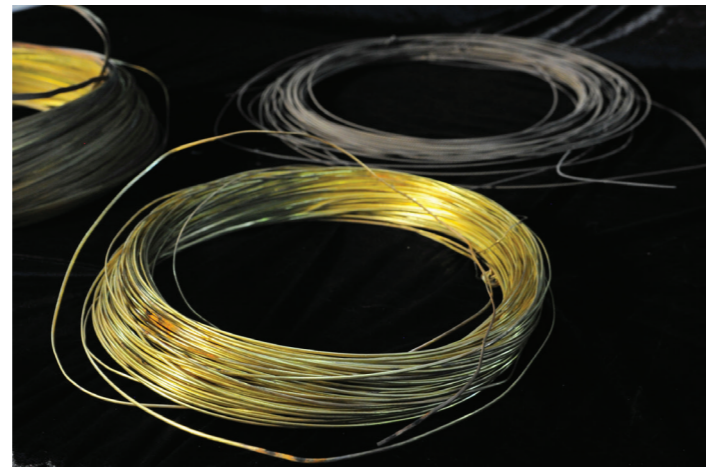
งานเครื่องทองเหลืองสาน เริ่มต้นจาก นายนิത്യและนางสร้อย ธรรมประทีป ชาวบ้านคลองขุดใหม่ อำเภอเมือง จังหวัดฉะเชิงเทรา ที่แต่เดิมประกอบอาชีพนำทองเหลืองแผ่นทำเป็นผลิตภัณฑ์ต่าง ๆ วันหนึ่งมีลูกค้าชาวต่างชาติมาขอให้ลองสานกระจาดเพื่อนำไปใส่ขนมปัง จึงได้ริเริ่มลองนำทองเหลืองแผ่นบางมาตัดเป็นเส้นและรีดให้บาง ขึ้นรูปงานสานเหมือนงานจักสานไม้ไผ่ เพื่อสานให้เป็นกระจาด จนได้เป็นกระจาดขนาด 6 นิ้ว สำเร็จตามที่ต้องการ จึงเป็นจุดเริ่มต้นในการพัฒนาผลงาน “สานทองเหลือง” ในรูปแบบอื่น ๆ เช่น กระบุง ตะกร้า ข้องใส่ปลา แจกัน เป็นต้น สร้างสรรค์ผลงานในรูปแบบต่าง ๆ เรื่อยมาจนถึงปัจจุบัน



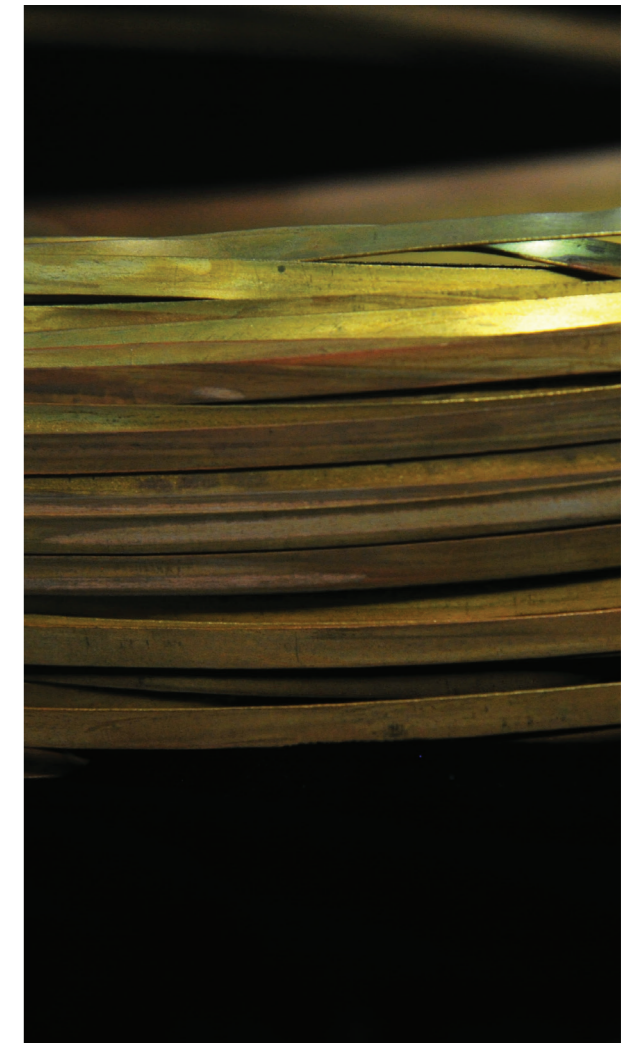


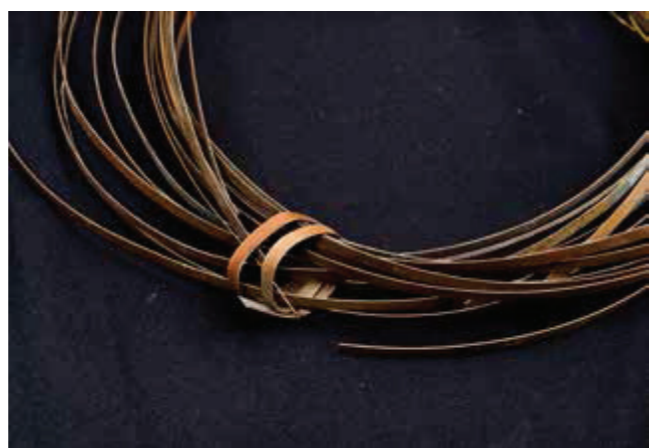
กระบวนการสานทองเหลือง มีกรรมวิธีเดียวกับงานจักสานทั่วไป แตกต่างเพียงวัสดุที่ใช้ในการสานขึ้นรูป และความพิถีพิถันในการสานที่มากกว่าปกติ เนื่องด้วยความยืดหยุ่นของทองเหลืองที่มีน้อยกว่าวัสดุชนิดอื่น จึงเป็นงานที่ต้องใช้ความชำนาญเชิงช่างชั้นสูง โดยมีกระบวนการทำ ดังนี้

- การเตรียมวัสดุอุปกรณ์
 - ลวดทองเหลืองเส้นกลม (ลวดสาน)
 - ลวดทองเหลืองเส้นแบน (ตอก)
 - ลวดทองเหลือง ท้องปลิง
 - ลวดทองเหลืองพื้นเกลียว
 - แม่พิมพ์
 - ค้อนเขาควย และค้อนเหล็ก
 - น้ำยาล้างสนิม
 - กรดดินประสิว น้ำยาซิลิโคน สำหรับใช้เคลือบชิ้นงาน
 - คีมตัดลวด และคีมปากจิ้งจก
 - กรรไกร
 - ตะไบ



- การเตรียมลวดทองเหลือง
 - โดยลวดที่จะนำมาใช้ควรเลือกเส้นทองเหลืองที่มีสปริง หรือ ลวดสุกที่ผ่านการเผาไฟอบมาแล้วซึ่งจะทำให้ลวดมีความยืดหยุ่นสูง ทนทาน ไม่ขาดง่ายเมื่อนำมาสานลวดจะไม่นิ่มเหมือนลวดดิบ ทำให้ทำการสานขึ้นรูปได้ง่าย ส่งผลให้ผลิตภัณฑ์คงทน และมีรูปทรงที่สวยงาม
- การเตรียมเส้น
 - เส้นทองเหลืองแบน (เส้นตอก) ก่อนนำไปจักสานควรยืดเส้นทองเหลืองให้ตรงแบนเรียบ โดยตัดเส้นทองเหลืองให้มีความยาวเส้นละ 20 เมตร นำปลายเส้นทองเหลืองด้านหนึ่งมามัดเหนี่ยวกับตะปูที่ตอกติดกับต้นไม้โดยใช้คีมปากแหลมจับปลายเส้นทองเหลืองให้ตึงพอประมาณ จะได้เส้นทองเหลืองที่เรียบแบน
 - เส้นทองเหลืองกลม สามารถนำมาใช้ได้โดยไม่ต้องผ่านการตัดเส้นลวดก่อน
 - การทำลวดเกลียวสำหรับใช้สานลายโปร่ง หรือขอบกระฉาดเพื่อสร้างงานให้ดูมีมิติ โดยวิธีการพันเกลียวเส้นทองเหลืองด้วยการนำทองเหลืองเส้นกลมมาคล้องตามแกนมอเตอร์จากนั้นเปิดสวิตซ์ให้มอเตอร์หมุนเพื่อให้เส้นทองเหลืองพันเป็นเกลียว แล้วจึงนำเส้นทองเหลืองออกมาดึงให้เรียบก่อนนำไปใช้งาน
 - การสาน ควรจัดสายให้เส้นทองเหลืองตึงพอเหมาะ ไม่ตึงหรือหย่อนจนเกินไป ในขณะที่สานจะต้องใช้ไขควงจัดสายไปด้วยเสมอ เพื่อให้ลายเป็นระเบียบสวยงาม ข้อควรระวังควรระวังอย่าให้เส้นทองเหลืองโดนน้ำก่อนลงน้ำยาเคลือบ เพราะจะทำให้เกิดรอยดำได้





- การขึ้นโครง นำเส้นทองเหลืองเส้นแบนมาตัดให้ได้ขนาดที่ต้องการแล้ววางเรียงบนพื้นเรียบ โดยวางให้ระยะเท่ากันแล้วนำเส้นทองเหลืองเส้นแบนมาสานขัดเป็นเส้นแนวนอนกับเส้นแนวตั้ง ให้ได้ฐานชิ้นงานตามขนาดที่ต้องการการขึ้นรูป แล้วจึงใช้ลวดทองเหลืองเส้นกลมนำมาสานสลับไปมาโดยสานขัดกับลวดทองเหลืองเส้นแบน แล้วนำไปวางบนพิมพ์เป็นฐานฐานล่าง ดัดให้ได้รูปทรงของพิมพ์

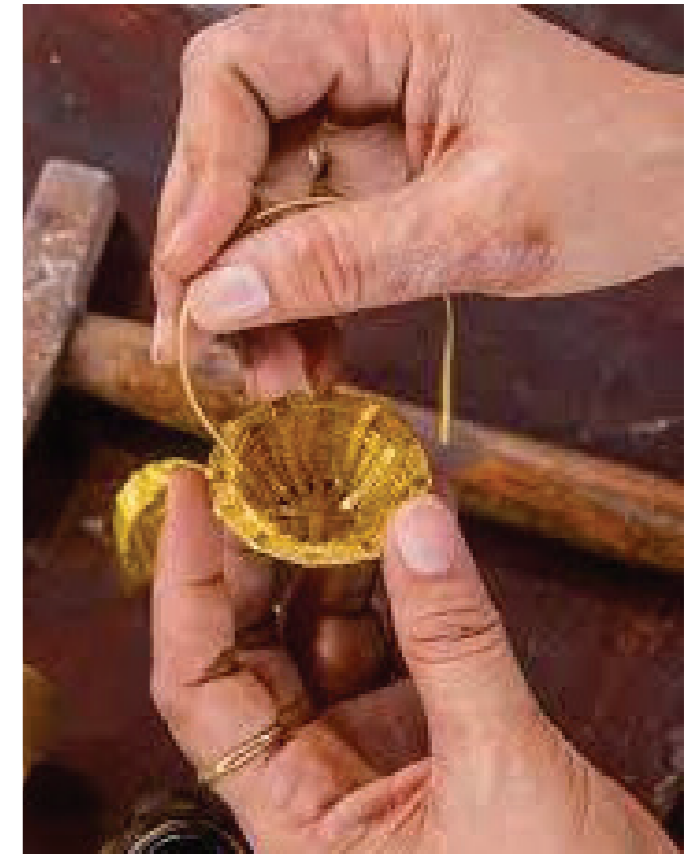




- การใส่สาย โดยลวดลายต่าง ๆ จะขึ้นอยู่กับจินตนาการของผู้สาน โดยนิยมสานสลับไปเรื่อย ๆ จนได้ลวดลายตามที่ต้องการ
- เมื่อสานได้ตามต้องการแล้ว ให้พับลวดทองเหลืองเส้นแบนส่วนขอบที่เกินออกมาโดยนำไปวางบนแท่งแล้วใช้ค้อนทุบให้เส้นทองเหลืองพับลงมา



- การติดขอบชิ้นงาน
การติดขอบเพื่อให้ชิ้นงานมีความแข็งแรง และให้ชิ้นงานมีความเรียบร้อย โดยการนำทองเหลืองเส้นแบนมาดัดให้โค้งทำเป็น 2 ชั้นขนาดเท่ากัน แล้วนำไปประกอบเข้ากับชิ้นงานโดยนำลวดทองเหลืองเส้นแบนที่เตรียมเอาไว้มาประกบปากกระจาดเป็นขอบนอกและขอบใน จากนั้นนำลวดทองเหลืองเส้นกลมมามัดเป็นระยะ ๆ ห่างประมาณ 2.5 เซนติเมตร มัดจนรอบขอบแล้วใช้คีมปลายแหลมบิดเส้นทองเหลืองเส้นกลมเพื่อรัดให้แน่น
- การติดหูชิ้นงาน
โดยการใช้เส้นทองเหลืองเส้นแบนมางอให้ได้ตามขนาดหูหัวตามที่ต้องการ แล้วใช้ปลายทั้งสองด้านเสียบเข้าไปในชิ้นงาน ใช้ลวดเส้นกลมพันเก็บขอบให้เรียบร้อย





- การล้างชิ้นงาน

นำชิ้นงานที่เสร็จสมบูรณ์แล้วมาล้างน้ำกรดดินประสิวเพื่อให้สิ่งสกปรกหลุดออกจากเส้นทองเหลืองและทำให้เส้นทองเหลืองแวววาว จากนั้นล้างด้วยน้ำสะอาดนำไปชุบน้ำยาโครมิกซ์แล้วนำไปล้างน้ำสะอาดอีกครั้งแล้วชุบน้ำยาซิลิโคน

- ผึ่งแดด

นำชิ้นงานที่เปียกมาผึ่งแดดประมาณ 1 ชั่วโมง จนแห้งสนิท ถือเป็นผลงานที่เสร็จสมบูรณ์

การบำรุงรักษาชิ้นงานผลิตภัณฑ์จักสานทองเหลือง เพื่อป้องกัน

การเปลี่ยนสีของเส้นทองเหลืองเมื่อใช้งานเป็นระยะเวลานาน เมื่อผลิตภัณฑ์มีร่องรอยที่สกปรกต้องทำความสะอาดด้วยการปิดฝุ่นหรือใช้มะขามเปียกล้างทำความสะอาดแล้วนำไปผึ่งแดดให้แห้งสนิท เป็นขั้นตอนการดูแลรักษาที่ช่วยให้เครื่องจักสานทองเหลืองมีอายุการใช้งานที่ยาวนานยิ่งขึ้น



ครูณีชาภัทร อัครอมรธรรม
ครูช่างศิลปหัตถกรรม ประจำปี 2555

การอนุรักษ์สืบสานภูมิปัญญา ของงานจักสานทองเหลือง

งานเครื่องทองเหลืองสาน นับว่าเป็นงานหัตถกรรมที่ต้องอาศัยช่างฝีมือสร้างสรรค์งาน ทั้งการสร้างสรรคชิ้นงานต่างๆ และมีความสามารถในการพัฒนารูปแบบผลิตภัณฑ์ให้เป็นไปตามความต้องการของผู้บริโภค ที่ถือเป็นเสน่ห์และเป็นเอกลักษณ์อย่างหนึ่งที่ทำให้งานเครื่องทองเหลืองสาน ยังอยู่ได้ในปัจจุบัน แต่ถึงแม้ความต้องการในงานเครื่องทองเหลืองสาน จะมากขึ้น แต่กลับมีผู้ทำงานแขนงนี้ลดน้อยลง เนื่องจากงานสานทองเหลือง เป็นงานหัตถกรรมที่มีความยุ่งยากและซับซ้อน ทั้งในเรื่องของการหาวัตถุดิบ และขั้นตอนกระบวนการทำ ผู้ที่มีความรู้ความสามารถในการสานทองเหลืองจึงลดน้อยลง จนแทบจะไม่มีผู้สืบทอดงานแขนงนี้จริงๆ

ในวันนี้ถึงแม้จะยังมี ช่างฝีมือรุ่นทายาทตระกูล “ธรรมประทีป” อย่าง ครูณีชาภัทร อัครอมรธรรม กลุ่มทองเหลืองสานที่ตำบลท่าไคร้ จังหวัดฉะเชิงเทรา ที่ยังคงสืบสานการทำ “เครื่องทองเหลืองสาน” สืบทอดจากรุ่นบรรพบุรุษอยู่จนถึงในวันนี้ แต่ก็หาผู้ที่ทำหน้าที่สืบทอดต่อยอดได้ยากมากแล้ว ช่างสานงานทองเหลืองงานหัตถกรรมทำมือที่เหลืออยู่เพียงแห่งเดียวในวันนี้ อาจถือเป็นรุ่นสุดท้าย และ “งานสานทองเหลือง” อาจสูญหายไปจากสังคมไทยในที่สุด

ครูณีชาภัทร อัครอมรธรรม ถือเป็นบุคคลสำคัญที่ยังคงสืบสานการทำเครื่องทองเหลืองสานในทุกกระบวนการตามแบบโบราณ และยังคงมุ่งมั่นพัฒนารูปแบบผลงานให้มีความทันสมัยอยู่ได้ในยุคปัจจุบันอย่างต่อเนื่องในหลากหลายรูปแบบ เช่น

- ประเภทเครื่องใช้ในครัวเรือน เช่น ตะกร้า พานกระจาด กล้องทิวชูดึงใส่ชยะ เป็นต้น
- ประเภทของตกแต่งบ้าน เช่น โคมไฟ แจกัน เป็นต้น
- ประเภทของที่ระลึก ของขวัญ ของชำร่วย เช่นกระจาดใบจิ๋ว กล้องใส่นามบัตร ที่ใส่ปากกา เป็นต้น
- ประเภทงานที่ปรับประยุกต์พัฒนาตามความต้องการของลูกค้า





คงเป็นเรื่องน่าเสียดายหากงานเครื่องทองเหลืองสาน จะไร้ผู้สืบทอดต่อไปในอนาคต ครูณีชาภัทร เล็งเห็นถึงปัญหานี้เสมอมา จึงพยายามผลักดันและส่งเสริม “งานเครื่องทองเหลืองสาน” ให้คงอยู่ในสังคมไทยได้ยาวนานที่สุดจนกว่าจะมีผู้สืบทอดต่อไป หรือหากไร้ผู้สืบทอดแล้วจริงๆ งานภูมิปัญญาเครื่องทองเหลืองสาน ในครอบครัว “ธรรมประทีป” ก็คงต้องสูญหายไปตามกาลเวลาในที่สุด



การถ่ายทอดส่งต่อภูมิปัญญาเพื่ออนุรักษ์สืบสาน และพัฒนาสร้างสรรค์ต่อยอดงานจักสานทองเหลือง



งานจักสานทองเหลืองผลงานครูณีชาภัทรมีการพัฒนา มาอย่างต่อเนื่อง ทั้งด้านรูปร่าง ลวดลาย และสีสัน ที่สวยงาม แปลกตา เช่น แจกกันขนาดใหญ่ กล่องใส่ทิชชู จักสานทองเหลือง จี๋ว เป็นต้น ซึ่งได้รับความสนใจทั้งกับลูกค้าชาวไทยและช่างต่างชาติ เป็นอย่างดี

ครูณีชาภัทร ได้มีการถ่ายทอดและส่งต่อภูมิปัญญา การทำงานจักสานทองเหลืองอย่างต่อเนื่อง โดยจัดตั้งกลุ่มทอง เหลืองสานทำไข่ ที่ถือเป็นกลุ่มแรกในประเทศไทยที่ริเริ่มทำงาน จักสานทองเหลืองอย่างเต็มรูปแบบ โดยครูณีชาภัทรมีความภาค ภูมิใจที่ได้เป็นส่วนหนึ่งในการสืบสานภูมิปัญญาโบราณแขนงนี้ให้ คงอยู่ได้ในยุคสมัยปัจจุบัน และตั้งมั่นอุทิศตนเป็นครูผู้ถ่ายทอด ทุกกระบวนการทำงานสู่เยาวชน และบุคคลทั่วไป โดยไม่หวังวิชา โดยทำต่อเนื่องมากกว่า 40 ปี มาแล้ว





“งานจักสานทองเหลือง เป็นงานที่แสดงถึง
ทักษะฝีมือของช่างที่มุ่งมั่นสร้างสรรค์เป็น
ผลิตภัณฑ์ที่มีความประณีต นับเป็นเรื่องที่น่า
เสียดายหากงานแขนงนี้จะต้องสูญหายไปจาก
วิถีชีวิตของคนไทย จึงอยากให้ลูกหลาน ช่วย
กันอนุรักษ์ ช่วยกันต่อยอด ให้รากเหง้าทาง
ภูมิปัญญาไทยคงอยู่ได้ต่อไปในอนาคต”

ครูณิชาภัทร อัครอมรรธรรม

ครูช่างศิลปหัตถกรรม ประจำปี 2555



**ศูนย์ส่งเสริมศิลปาชีพ
ระหว่างประเทศ**
(องค์การมหาชน)

