



ศูนย์ส่งเสริมศิลปาชีพ
ระหว่างประเทศ
(องค์การมหาชน)



แหวนกลไก

เครื่องประดับแห่งปัญญาที่ใกล้สูญหาย



“แหวนกล” หรือ “แหวนกลไก” เป็นคำเรียกแหวนที่ประกอบด้วยแหวนที่มีจำนวนหลายก้านอยู่ในชิ้นงานเดียวกัน สามารถแกะออกและประกอบกลับได้ เป็นภูมิปัญญาโบราณ ที่มีการถ่ายทอดสืบต่อกันมาจากรุ่นบรรพบุรุษนับตั้งแต่วัง สมัย รัชกาลที่ 4 สืบทอดต่อกันมาจากรุ่นสู่รุ่น ถือเป็นมรดกแห่งภูมิปัญญาของการทำงานหัตถกรรมเครื่องเงิน เครื่องทองที่ สืบทอดอยู่เฉพาะในครอบครัว “ภูมิภักดี” เพียงแห่งเดียวในจังหวัด จันทบุรีเท่านั้น

เทคนิคของแหวนกล เป็นเทคนิคพิเศษแห่งภูมิปัญญา โดยการใช้กรรมวิธีการออกแบบแหวนที่มีตั้งแต่ 2 ก้าน หรือ 4 ก้าน ถึง 8 ก้าน โดยทุกก้านจะยังคงคล้องเชื่อมต่อให้เกาะเกี่ยวกันไว้ สามารถถอดออกจากกัน และประกอบกลับเป็นวงเดียวกันได้ การถอดประกอบกลไกของแหวน จึงถือเป็นเอกลักษณ์และเสน่ห์ของ แหวนกล จึงได้ชื่อว่าเป็น “เครื่องประดับแห่งปัญญา” เป็นแหวนที่มีเอกลักษณ์โดดเด่นไม่ซ้ำใคร และมีเพียงชิ้นเดียวเท่านั้น กลไกของแหวนนั้น ถ้าไม่รู้วิธีประกอบก็ไม่สามารถประกอบให้เป็นวงแหวนได้ นอกจากเจ้าของแหวนที่จะรู้เทคนิคการประกอบแหวนกล จนได้กลายเป็นสินค้าเลื่องชื่อของจังหวัดจันทบุรี ที่มีการเรียกขานกันว่า “แหวนกลปริศนา” หรือ “แหวนกลไก” มาจนถึงในปัจจุบัน

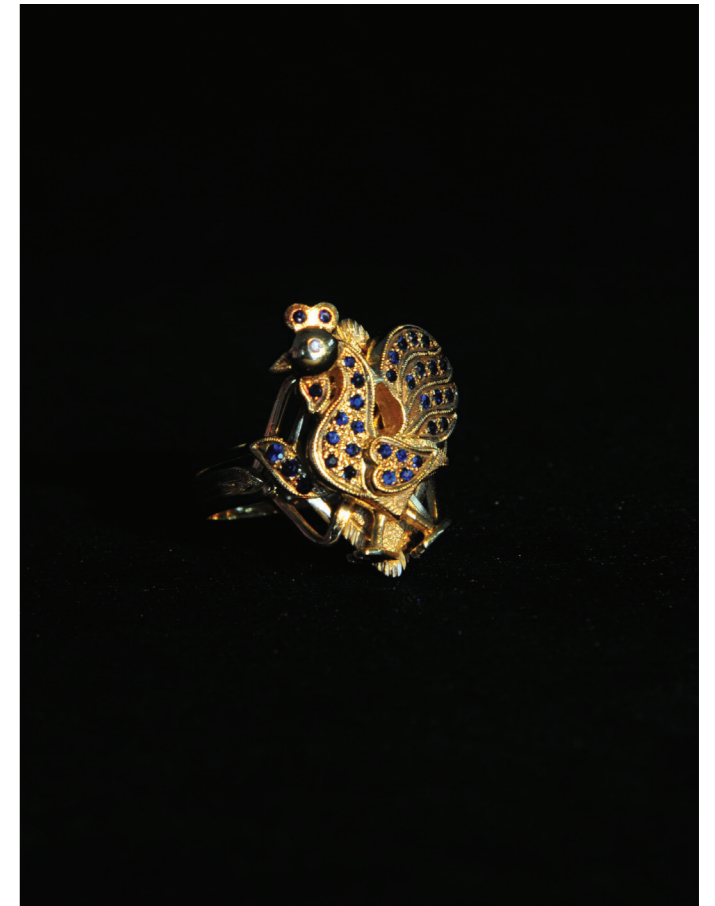


คุณค่า ความสำคัญ
ทางวัฒนธรรมของงานแหวนกลไก



แหวนกล หรือ แหวนกลไก งานหัตถกรรมทำเครื่องประดับอันเป็นภูมิปัญญาโบราณ ที่มีการถ่ายทอดส่งต่อกันมาตั้งแต่ในสมัยพระบาทสมเด็จพระจอมเกล้าเจ้าอยู่หัว (รัชกาลที่ 4) โดยชาวจีนที่ได้อพยพมาตั้งถิ่นฐานอยู่ที่ตำบลพลี อำเภอสทิงพระ จังหวัดจันทบุรี ได้นำองค์ความรู้ทางด้านการทำเครื่องประดับติดตัวมาด้วย และได้ นำองค์ความรู้มาประกอบเป็นอาชีพเลี้ยงดูตนเอง โดยริเริ่มทำแหวนกลจากการสังเกตเห็นแหวนคล้องไขว้กันของชาวต่างชาติ แล้วจึงได้พัฒนาเป็นแหวนกลไกในแบบฉบับของตนเองขึ้นมา สืบต่อกันมาจาก รุ่นสู่รุ่น ในครอบครัว “ภูมิภักดี” เพียงแห่งเดียวในจังหวัดจันทบุรี ในปัจจุบันแหวนกลไก ถือเป็นเครื่องประดับที่สร้างชื่อเสียงให้กับจังหวัดจันทบุรี ที่อาจมีการเรียกขานกันตามรูปลักษณะของแหวน เช่น แหวนปู แหวนปลา เป็นต้น ถือเป็นที่ทราบโดยทั่วไปว่าคือแหวนกลไก ที่มีการสืบทอดส่งต่อกันมาอย่างยาวนาน

“แหวนกลไก” เอกลักษณะการทำเครื่องประดับของจันทบุรี มีความแตกต่างจากแหวนในแหล่งอื่น ๆ เพราะทุกขั้นตอนทำขึ้นด้วยมือ ชิ้นงานจึงมีความละเอียด ประณีต มีเอกลักษณ์เฉพาะตัว จุดเด่นของแหวนกลไกปริศนา นอกจากจะสวยงามแล้วยังใส่รายละเอียดลูกเล่นให้น่าสนใจยิ่งขึ้น ไม่ว่าจะเป็นการฝังอัญมณีลงบนหัวแหวน เพื่อให้เกิดความโดดเด่น และเป็นการเพิ่มมูลค่าคุณค่า รวมถึงการใช้เทคนิคดัดลวดสปริงทองขนาดเล็กจี้ด้วยทักษะความเชี่ยวชาญในการเชื่อมน้ำประสานทอง สามารถทำให้ชิ้นส่วนสำคัญบนตัวสัตว์เคลื่อนไหวได้ สิ่งเหล่านี้เป็นเอกลักษณ์เฉพาะตัว และเป็นวิธีการทำทองแบบโบราณที่ยังคงรักษาสืบทอดต่อกันมา ทุกกระบวนการล้วนต้องผ่านการฝึกฝน และทำด้วยสองมือของช่าง ตั้งแต่การหลอมทอง ริดทอง ดัดลวด การโอ การฝังอัญมณีและขัดสุก



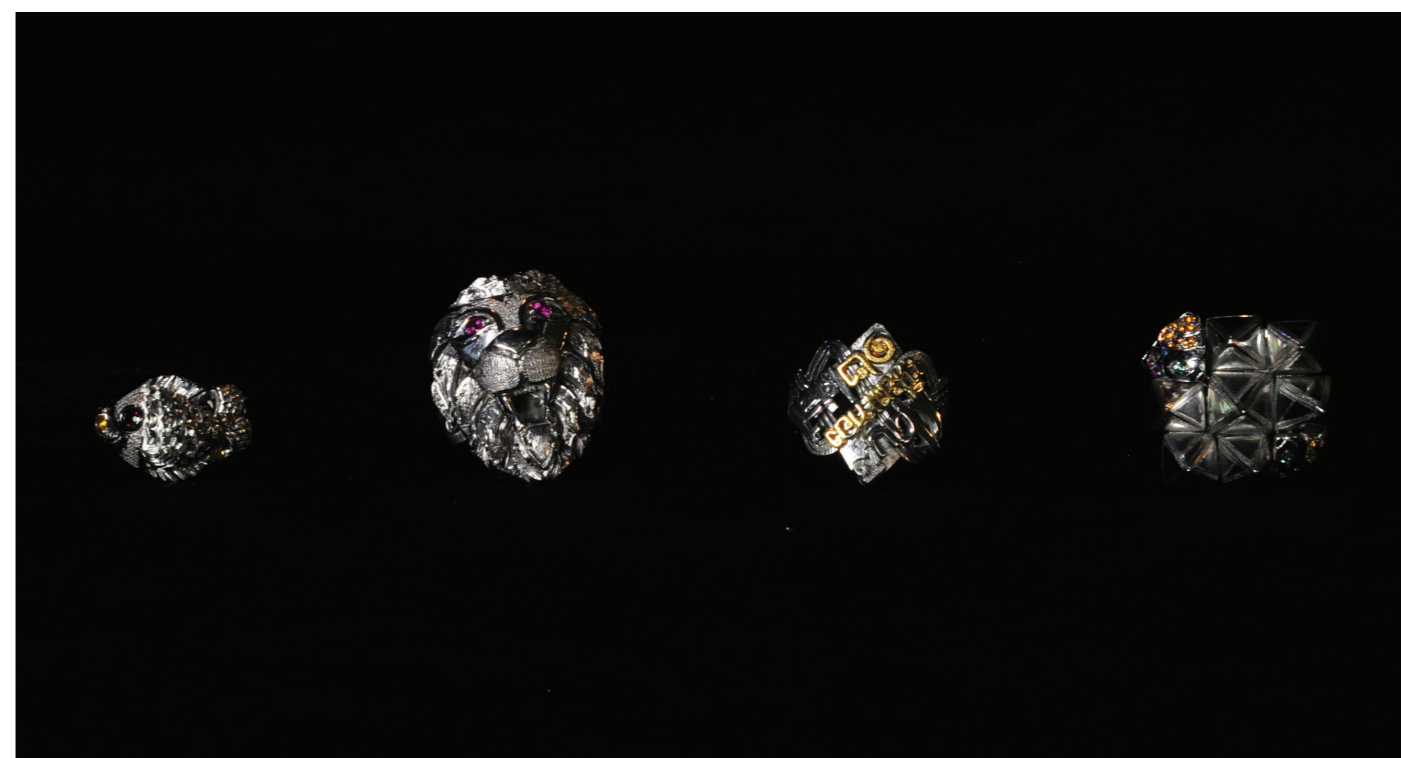


แหวนกลไก มีทั้งที่ทำด้วยทองคำ หรือทองคำประดับ อัญมณีที่มีมูลค่าเป็นสัญลักษณ์ที่แสดงถึงความมั่งคั่ง ร่ำรวย และ แหวนกลไกที่ทำด้วยเนื้อเงิน ซึ่งแหวนกลไก ทุกชิ้นที่สร้างสรรค์ จะ ถือเป็นเครื่องประดับที่เป็นไปเฉพาะชิ้นนั้น ๆ เท่านั้น จึงเป็นชิ้นงาน เพียงชิ้นเดียวที่ไม่เหมือนใคร และไม่มีใครทำเหมือน และเนื่องจากเป็น ชิ้นงานที่ทำขึ้นด้วยมือทุกขั้นตอน จึงทำให้แหวนแต่ละวง คงความเป็นเอกลักษณ์เฉพาะตัวที่ไม่เหมือนกันเลยในแต่ละวง



เอกลักษณ์ทางกายภาพ และเอกลักษณ์ ที่โดดเด่นในงานแหวนกลไก

เอกลักษณ์ที่สำคัญของ “แหวนกลไก” ที่มีความโดดเด่นแตกต่างจากแหวนโดยทั่วไป คือ แหวนหนึ่งวง สามารถแยกออกจากกันได้ตั้งแต่จำนวน 4 ก้าน 8 ก้าน และ 12 ก้าน เมื่อนำมาสวมใส่ต้องนำมาประกอบเกาะเกี่ยวกันเป็นแหวนหนึ่งวง จึงเป็นแหวนที่มีเอกลักษณ์เฉพาะตัวไม่ซ้ำแหวนที่ใด สามารถทำลายได้หลากหลายตามที่คุณครอบครองต้องการ โดยในยุคเริ่มแรกทำลายของแหวนกลไก จะสร้างสรรค์จากทำลายที่ได้รับแรงบันดาลใจมาจากธรรมชาติรอบตัว ช่างฝีมือจึงทำหัวแหวนเป็นรูป ปู ปลา และเต่า โดยทำเป็นแหวนหลาย ๆ วง คล้องเกี่ยวกัน และทำรอยหยักว่าเหมือนกลไกล็อกไขว้ไว้อย่างแนบสนิท เมื่อสวมบน นิ้วมือจะดูเหมือนเป็นแหวนวงเดียวกัน ซึ่งแต่ละวงนั้นสามารถถอดแยกออกจากกันได้ แหวนกลไกจึงได้ชื่อว่าเป็น “เครื่องประดับแห่งปัญญา” เพราะไม่เพียงเพื่อความสวยงามเท่านั้น แต่ต้องใช้ทักษะ ฝีมือเชิงช่างที่ผ่านการฝึกฝน และประดิษฐ์คิดค้นด้วยสมองและ สมองมืออันประณีต จึงจะสามารถรังสรรค์แหวนกลไก ได้สำเร็จและสวยงาม





แหวนกลไก ในปัจจุบัน มีการพัฒนารูปแบบให้สามารถเคลื่อนไหวได้ ชิ้นงานที่ผลิตได้แต่ละชิ้นจึงไม่ซ้ำแบบกัน อาจเรียกได้ว่ามีเพียงชิ้นเดียวในโลก กลไกในวงแหวนมักจะทำด้วยโลหะเงินหรือโลหะทองแบบโบราณ ซึ่งผู้สวมใส่และช่างจะต้องร่วมกันสร้างสรรค์ผลงานตั้งแต่ต้นจนจบ ผ่านแบบร่างวาดลายบนกระดาษ ก่อนการนำมาตี ริด สาน และสลักกลดลลาย เพื่อให้ได้ผลงานตรงตามความต้องการของผู้ครอบครอง

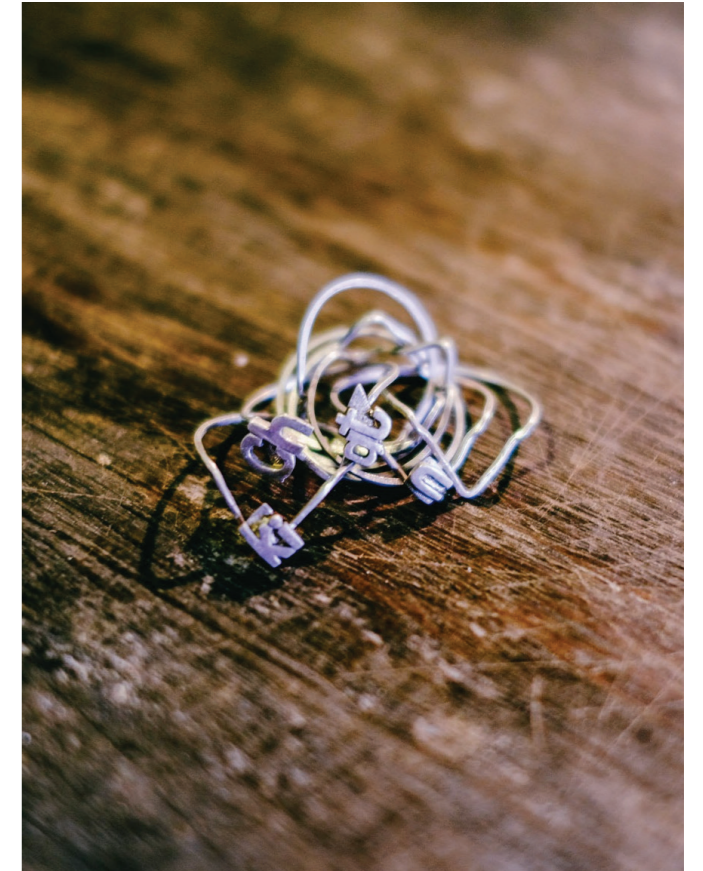
กล่าวได้ว่าแหวนกลไก จังหวัดจันทบุรี มีความพิเศษเฉพาะ ที่ตัวแหวนได้ซ่อนปริศนากลไกไว้บนนิ้วมือของผู้สวมใส่ จะมีเพียงผู้ครอบครอง และนายช่างผู้ทำชิ้นงานนั้นเท่านั้นที่จะรู้วิธีประกอบแหวน ว่าจะต้องประกอบอย่างไรให้ออกมาเป็นวงแหวนแหวนกลไกจึงเป็นเสมือนเครื่องประดับแห่งปัญญา ของทั้งผู้สร้างสรรค์ และผู้ครอบครอง เป็นงานที่มีเสน่ห์และเป็นเอกลักษณ์ ที่มีเพียงแห่งเดียวในประเทศไทยที่จังหวัดจันทบุรี เท่านั้น



ภูมิปัญญาที่สะท้อนทักษะเชิงช่าง และเทคนิค หรือขั้นตอน กระบวนการในงานแหวนกลไก

การทำแหวนกลไก เป็นงานที่ต้องอาศัยทักษะเชิงช่างที่ได้รับการฝึกฝนมาเป็นอย่างดี จนเข้าใจถึงกลไกสำคัญของการทำแหวนกลไกปริศนา ในอดีตตัวเรือนของแหวนกลไกนิยมใช้ทองคำหรือเงินในการผลิตเพราะมีความแข็งแรงเหมาะสมกับการนำมาทำเป็นตัวเรือน อีกทั้งโลหะดังกล่าวยังสามารถดัดงอขึ้นรูปได้ดีและมีความทนทานในการใช้งาน

ภูมิปัญญาและทักษะเชิงช่างที่สะท้อนลักษณะเด่นของแหวนกลไก คือ แหวนที่เกิดจากการออกแบบก้านวงแหวนจำนวนหลายๆ ก้าน นำมาเกาะเกี่ยวขัดซ้อนกัน เช่น จำนวนก้านวงแหวน 4 ก้าน หรือ 8 ก้าน นำมาประกอบเข้าด้วยกันด้วยเทคนิคเฉพาะ จนเกิดเป็นแหวนที่สมบูรณ์ เมื่อถอดแยกแหวนออกจากกันจะพบว่าวงแหวนทั้งหมดยังคงคล้องกันอยู่ หากผู้สวมใส่ประกอบตัวเรือนของแหวนผิดตำแหน่ง จะเกิดช่องว่างระหว่างวงแหวน ส่งผลให้ตัวแหวนและหน้าแหวนมีรูปร่างที่ไม่สมบูรณ์ตามรูปแบบดั้งเดิม





- การทำแหวนกลไก มีขั้นตอนที่สำคัญ ๆ ดังนี้
- การออกแบบและสร้างสรรค์ลวดลาย
 - ขั้นตอนนี้ต้องร่วมกันออกแบบ ระหว่างช่างผู้ผลิตชิ้นงาน และลูกค้า ที่ต้องใช้จินตนาการในการออกแบบแหวนกลไกร่วมกัน เพื่อให้ได้ผลงานที่ตรงตามความต้องการมากที่สุด



- เตรียมโลหะ

เตรียมโลหะเงิน หรือ ทองคำ ที่ต้องการนำมาขึ้นแบบชิ้นงาน โดยในอดีตแหวนกลไกส่วนใหญ่มักผลิตจากทองคำ ด้วยการนำทองคำที่มีค่าความบริสุทธิ์ 99.99% ไปผสมกับเงินให้ได้ทองคำ 90% หรือช่างบางรายอาจมีการผสมทองคำกับทองแดงให้ได้ทองคำ 93% (ขึ้นอยู่กับเทคนิคของช่างแต่ละคน) เพื่อให้เนื้อทองมีความแข็งและเหนียว สามารถดักทอเป็นลวดลายต่าง ๆ ได้ตามต้องการ

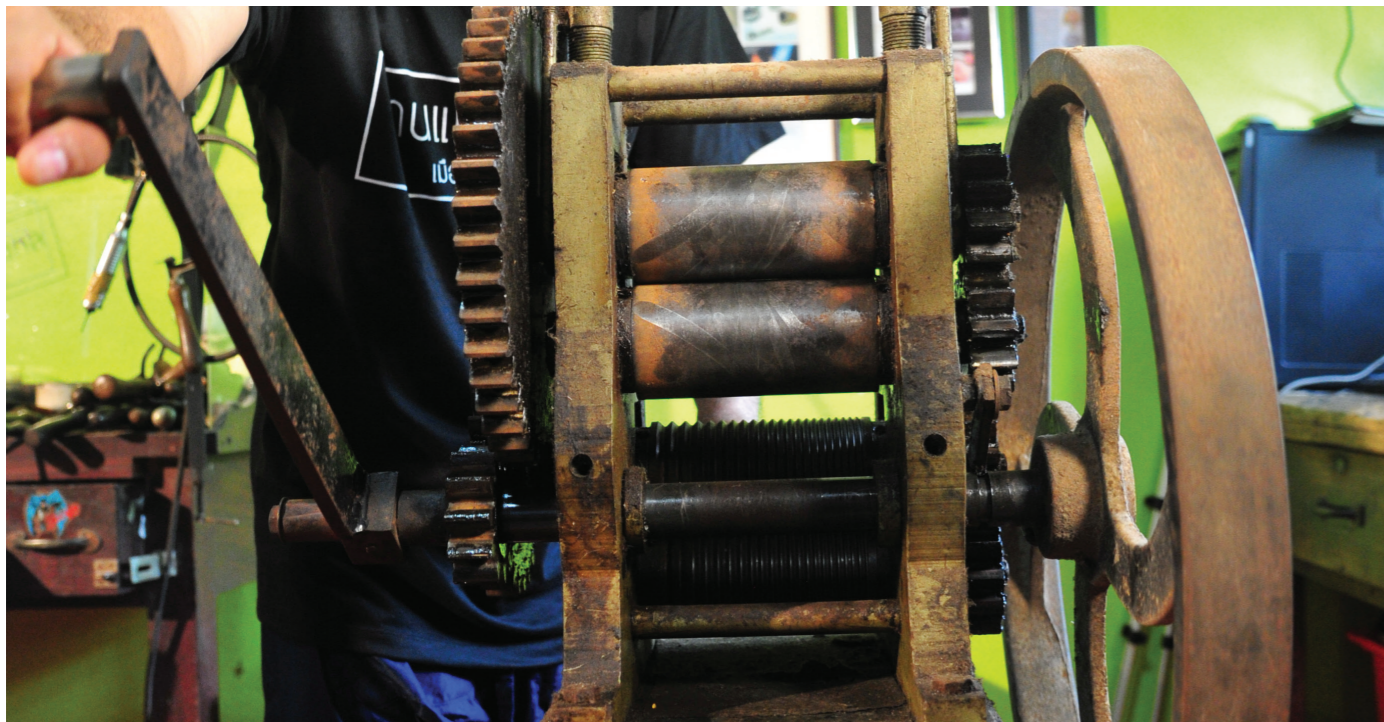
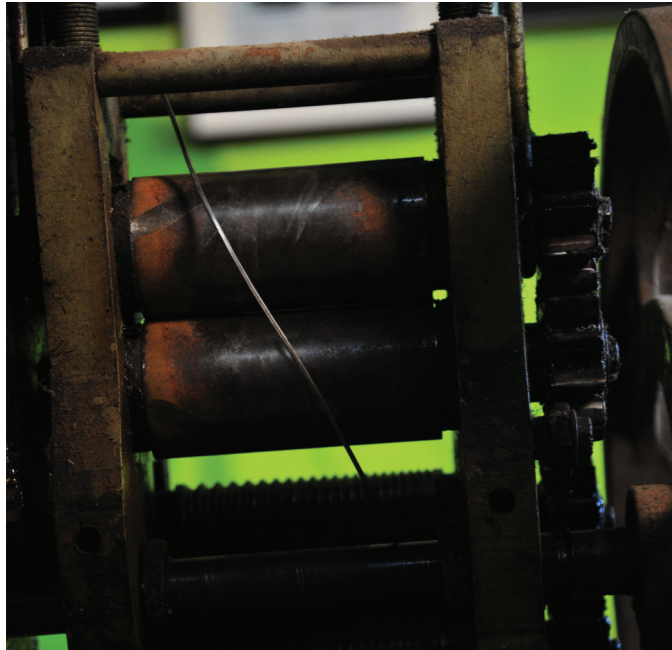
- หลอมโลหะ

เมื่อได้สัดส่วนของทองคำตามต้องการแล้วจึงนำไปหลอมลงในเบ้าแล้วเทลงรางเหล็กสี่เหลี่ยม ทองจะแข็งตัวจับกันเป็นแท่ง



- รีดโลหะ

ช่างฝีมือจะนำโลหะที่หลอมได้แล้วมาตีแผ่เป็นแผ่นด้วยเครื่องรีดแผ่นโลหะ และใช้เครื่องชักให้กลายเป็นเส้นขนาดต่าง ๆ กัน แล้วจึงนำเส้นโลหะที่ได้มาทำตัวเรือนตามทีออกแบบไว้



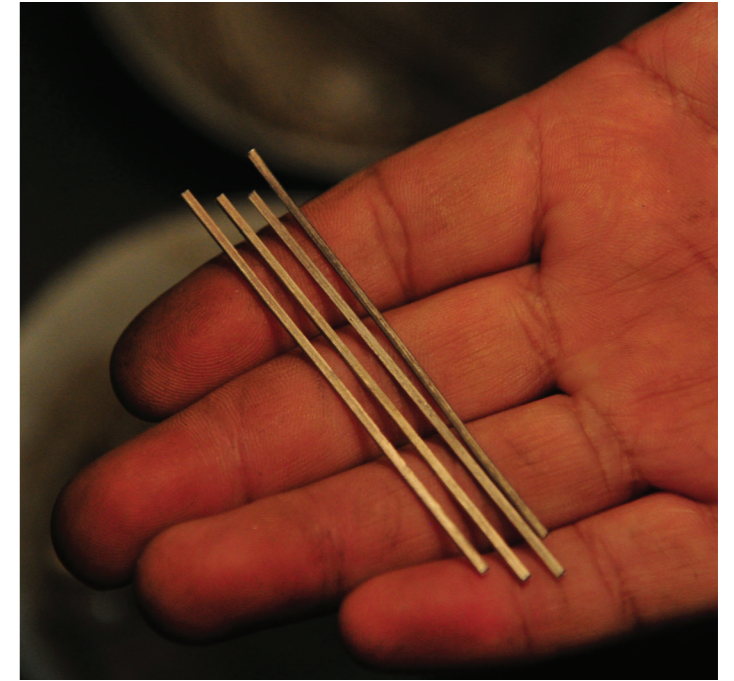
- การขึ้นตัวแหวน

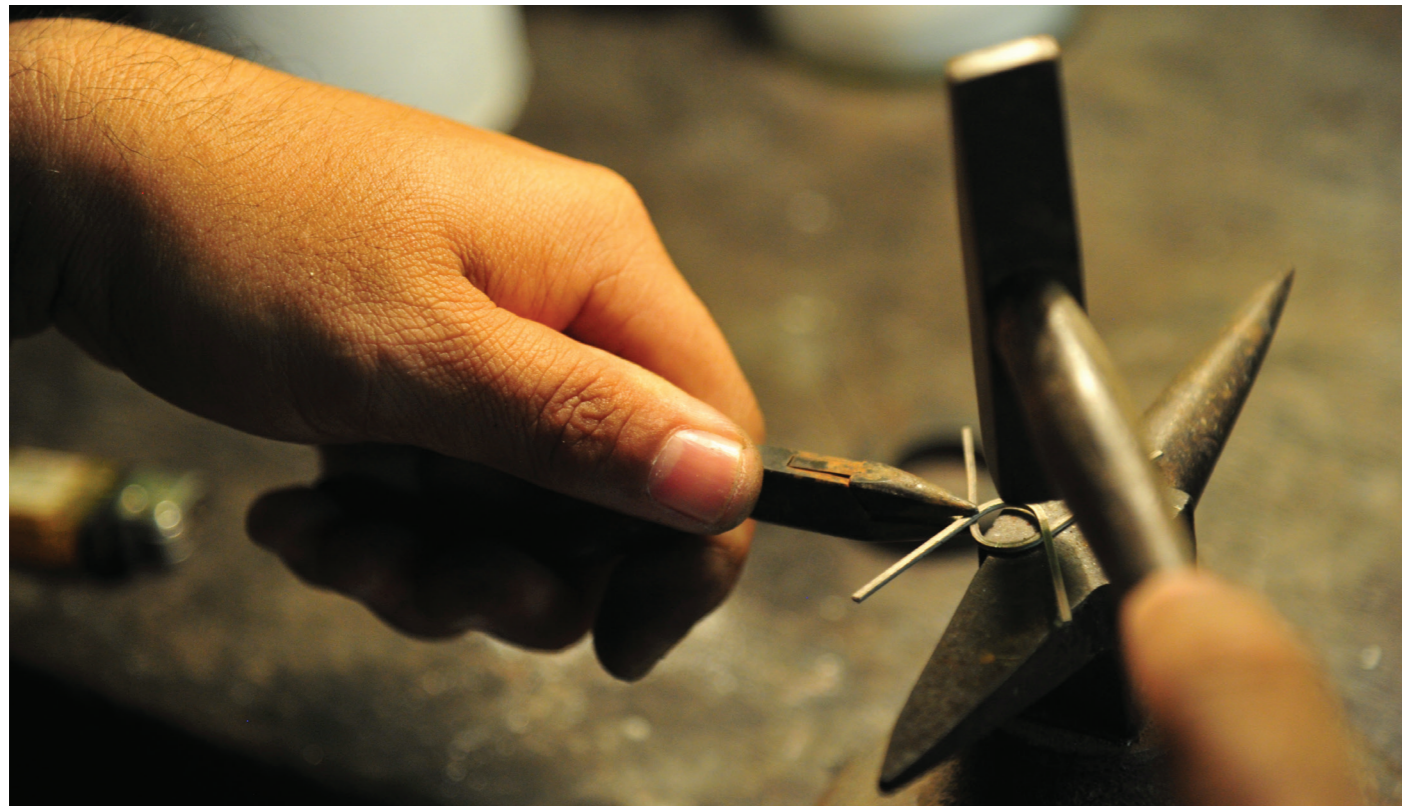
โดยการนำเส้นทองคำ 4 เส้น มาสานพร้อมกันให้ได้โครงแหวนแต่ละวง จากนั้นทำส่วนประกอบหัวแหวนรูปสัตว์และนำแต่ละชิ้นส่วนติดแหวนที่ละวง เช่นการทำ แหวนกลรูปปู วงที่ 1 จะเป็นส่วนของกระดองปู วงที่ 2 เป็นส่วนก้ามปู วงที่ 3 เป็นส่วนขาปู วงที่ 4 เป็นส่วนประกอบอื่น ๆ

ซึ่งแต่ละส่วนของปูจะใช้สัดส่วนเนื้อทองคำไม่เท่ากัน บางส่วนใช้ทองคำ 100% บางส่วนใช้ทองคำ 93-95% เป็นต้น ทั้งนี้ แหวนรูปแบบต่างกันก็จะใช้เนื้อทองคำต่างกันด้วย เช่น กุ้ง ส่วนใหญ่ใช้ทองคำที่มากกว่า 95% ส่วนปลาใช้ทองคำ 90-93% เป็นต้น

- ตรวจสอบทุกส่วนประกอบ

โดยการนำมาประกอบกันเป็นวงแหวน หากแนบชิดติดกันตลอดทั้งวงโดยไม่มีช่องโหว่ ถือเป็นผลงานที่เสร็จสมบูรณ์





ขั้นตอนการทำแหวนกลไกที่ยากที่สุด อยู่ที่การใช้เส้นทอง สอดสลักกันไปมาให้เกิดเป็นรูปสัตว์ที่ต้องการ โดยกลไกของแหวนจะ เกิดจากการสานกันของก้านแหวน ซึ่งทำมาจากโลหะเงินหรือทองที่รีด เป็นเส้นมีหน้าตัดเป็นรูปสี่เหลี่ยม โดยช่างจะสานเส้นโลหะ จำนวน 4 เส้น ตามจำนวนของวงแหวนเพื่อให้ได้กลไกของแหวนกล หลังจากนั้นจึงตัดโลหะดังกล่าวให้กลายเป็นวงแหวนและเชื่อมรายละเอียดของ หน้าแหวนแต่ละส่วนติดกับวงแหวนแต่ละวง ตัวบอกรับการใช้งานที่ ปรากฏบนแหวนกลแบ่งออกได้เป็น 3 ส่วนคือ

1. รอยบาก เกิดจากกระบวนการสร้างกลไกในขั้นตอนการ สานกลไก ที่ช่างจะตอกค้อนลงไปบริเวณที่เกิดการสานของเส้น โลหะเพื่อให้เกิดรอยบากในบริเวณที่เกิดการสานทับกัน เป็นตัวบอกรับ ถึงตำแหน่งของกลไก ว่าวงแหวนวงใดควรอยู่ด้านบนวงแหวนวง ใดควรอยู่ด้านล่าง ซึ่งรอยบากจะพบได้ทั้งส่วนบนและส่วนล่างของ วงแหวนแต่ละวง



2. ความสมมาตร โดยแหวนกลไก 1 วง จะมีวงแหวน อย่างน้อย 1 คู่ ที่มีลักษณะเหมือนกันนั่นคือความสมมาตรที่ปรากฏ ในแหวนกลไก เป็นตัวบอกรับที่สื่อถึงการจับมาประกอบให้อยู่ตรง ซ้ำกัน ลักษณะการจับคู่สมมาตรนี้ในวงแหวนบางคู่จะใช้ตัวบอกรับ ที่เกิดจากรอยบากในการกำหนดตำแหน่งของวงแหวนแต่ละวงด้วย ว่าวงแหวนวงใดเมื่อจับคู่แล้วจะอยู่ด้านบนหรือด้านล่าง

3. หน้าแหวน รูปแบบของหน้าแหวนเป็นส่วนหนึ่งแสดง ถึงตำแหน่งของการจัดวางที่ถูกต้อง เช่น การสร้างแหวนกลไกรูปปลา ช่างจะแบ่งชิ้นส่วนอวัยวะต่าง ๆ ของปลาติดไว้กับวงแหวนทั้งหมด 3 วงและจะมีวงแหวน 1 วง ที่ไม่มีอวัยวะส่วนใดส่วนหนึ่งของปลาติด อยู่บนวงแหวนเลย และช่างจะวางตำแหน่งของอวัยวะ 3 ส่วน ลง บนวงแหวนวงหนึ่งเพื่อลดความสับสนให้กับผู้ใช้งาน ซึ่งตำแหน่ง ของอวัยวะภายนอกของปลาเป็นตัวบอกรับถึงการวางตำแหน่งในการ ประกอบกลไก ว่าอวัยวะส่วนใดจะต้องอยู่บริเวณใด เมื่อประกอบแล้ว จึงจะเป็นรูปปลาที่สมบูรณ์



ปัจจุบันช่างทำแหวนกลไกได้คิดค้นผลิตแหวนกลจำนวนมากถึง 8 วง ถึง 12 วงเรียงซ้อนกันและมีการพัฒนารูปแบบให้ทันสมัยและมีหลากหลายมากขึ้น แต่ที่ได้รับความนิยมโดยทั่วไปยังคงเป็นแหวนรูปสัตว์ และแหวนปีนักษัตร 12 ราศี ที่ยังคงได้รับความนิยมสืบเนื่องมาจนถึงทุกวันนี้



นายมนตรี ภูมิศักดิ์
ทายาทช่างศิลปหัตถกรรม ประจำปี 2557

การอนุรักษ์สืบสานภูมิปัญญา ของงานแหวนกลไก

ด้วยเทคนิคการทำ แหวนกลไก ต้องใช้ระยะเวลาในการฝึกฝนเป็นระยะเวลานาน จึงจะสามารถสร้างงานด้วยกลไกอันเป็นเทคนิคเฉพาะของแหวนกลได้อย่างมีคุณภาพ และประกอบกับการทำแหวนกล เป็นงานที่มีความละเอียดอ่อน เป็นเอกลักษณ์เฉพาะของครอบครัวภูมิศักดิ์ ที่มีเฉพาะในจังหวัดจันทบุรีเท่านั้น ดังนั้นผู้ที่มาเรียนรู้ต้องเป็นผู้ที่มีความตั้งใจจริง ที่ตั้งใจจะศึกษาและนำไปสืบสานต่อทำให้เป็นอาชีพ ในปัจจุบันจึงแทบจะหาช่างฝีมือที่จะสืบสานต่อไม่ได้แล้ว

แหวนกลไก เครื่องประดับแห่งปัญญา จึงนับว่าอยู่ในวิกฤตที่มีแนวโน้มใกล้สูญหายไปไม่ช้าก็เป็นที่แน่นอน เพราะเทคนิคการทำแหวนกลไกนี้ถือเป็นภูมิปัญญาที่สืบทอดกันภายในครอบครัว จึงทำให้ปัจจุบันเหลือช่างที่รับทำแหวนกลไกในจังหวัดจันทบุรีเพียง 2 ครอบครัว คือ ครอบครัวภูมิศักดิ์ โดยครุมนตา ภูมิศักดิ์ ผู้สืบทอดการสร้างแหวนกลไกปริศนาที่ถูกคิดค้นมาจากบรรพบุรุษและยึดอาชีพช่างทองมากกว่า 60 ปี ปัจจุบันได้ถ่ายทอดมรดกภูมิปัญญาให้กับนายมนตรี ภูมิศักดิ์ บุตรชาย ที่ถือเป็นผู้สืบสานภูมิปัญญาการทำแหวนกลคนสำคัญของเมืองจันทบุรี ที่ได้มีการพัฒนาปรับเปลี่ยน ลวดลายให้แหวนกลไกมีความสวยงามและทันสมัยมากยิ่งขึ้น







นายชูเกียรติ เนียมทอง
ทายาทช่างศิลปหัตถกรรม ประจำปี 2561

การถ่ายทอดส่งต่อภูมิปัญญาเพื่ออนุรักษ์สืบสาน และพัฒนาสร้างสรรค์ต่อยอดงานแหวนกลไก



และอีกครอบครัวหนึ่งที่ยังคงสืบสานภูมิปัญญาการทำแหวนกลไกอย่างแน่วแน่คือ ทายาทผู้สืบทอดจากครอบครัวภูมิภักดี โดยมีกำลังหลักสำคัญอย่าง “นายชูเกียรติ เนียมทอง” ผู้คลุกคลีอยู่กับงานช่างทำแหวนกลมานานกว่า 30 ปี และยังคงพัฒนาผลงานของตนเองอย่างต่อเนื่องจนถึงปัจจุบัน

ความภาคภูมิใจในภูมิปัญญาของบรรพบุรุษ คือจุดมุ่งหมายในการสืบสานภูมิปัญญาการทำแหวนกลโบราณในขณะนี้ เพื่อพัฒนางานไม่ให้แค่ของดีเมืองจันทบุรี แต่จะทำให้เป็นเครื่องประดับนี่ยุคคนไทยให้ดียิ่งขึ้น งานที่จะต่อยอดต่อจากนี้ไป และทั้งครอบครัวภูมิภักดี และคุณชูเกียรติ เนียมทอง ต่างพร้อมที่จะถ่ายทอดความรู้ที่มีออกไป เพื่อให้เยาวชน คนรุ่นใหม่ ที่เห็นคุณค่าและมีใจรักในงานโบราณแขนงนี้มาสืบทอด สานต่อภูมิปัญญา เพื่อไม่ให้แหวนกลไกต้องสูญหายไปจากวิถีเครื่องประดับ ที่ประดับอยู่บนนิ้วของคนไทย และไม่สูญหายไปจากเมืองจันทบุรี



แหวนกลไกรูปแบบโบราณ ได้ถูกนำมาพัฒนาให้ชิ้นงานสวยงามขึ้นด้วยการนำอัญมณีหลากสีสีนมาประดับตกแต่งส่วนต่าง ๆ แหวน เช่น พลอย ทับทิม บุษราคัม โกเมน เป็นต้น นำมาออกแบบสร้างสรรค์ประดับลงบนตัวเรือนแหวนได้อย่างลงตัว นอกเหนือจากความสวยงามแล้ว ยังเป็นการเพิ่มมูลค่าให้กับชิ้นงานมากยิ่งขึ้น อีกทั้งยังมีการพัฒนาออกแบบใหม่ ให้แหวนกลไกสามารถเคลื่อนไหวได้ ราวกับชีวิต เช่น แหวนไถ่ แหวนวัว ที่มีส่วนหัวขยับได้ แหวนปูที่มีก้ามปูเคลื่อนไหวได้ ตาของกุ้งขยับไปมาได้ หรือปลาตะเพียนทองสามารถขยับปากได้ เป็นต้น นอกจากนี้ ยังมีการดีไซน์หน้าแหวน โดยออกแบบเป็นชื่อและนามสกุลได้อีกด้วย

แหวนกลไก ได้ถูกพัฒนาให้สามารถประกอบได้ง่ายขึ้น ด้วยความสามารถของช่างในการผลิตแหวนให้มีคำบอกใบ้ในทุกวง ที่จะรับรู้ได้ระหว่างช่างและผู้ครอบครองเท่านั้น โดยรูปแบบของวงแหวนคู่ด้านนอกเป็นวงกลมเรียบทำให้สามารถพลิกแพลงกลไกในการสวมใส่และปรับเปลี่ยนรูปแบบแหวนได้ด้วยตัวบอกใบ้การใช้งานที่บริเวณก้าน แหวนที่พาดเฉียงลงทางด้านขวาและทับซ้อนอยู่ด้านบนของก้านแหวนที่พาดเฉียงลงด้านซ้าย ก้านแหวนมีส่วนที่แนบชิดติดกันและมีกลไกการหมุนในลักษณะตามเข็มนาฬิกา หัวแหวนที่ปรากฏมี 2 วง โดยขนาดของหัวแหวนที่มีขนาดเล็กกว่ารวมถึงสีหรือพื้นผิวที่ใช้ควรจัดให้อยู่ในตำแหน่งซ้ายมือ หรือด้านบน โดยในปัจจุบันช่างบางรายสามารถรังสรรค์ผลงานแหวนกลไกได้มีความยาก และสลับซับซ้อนได้ถึง 8 วง ในแหวนวงเดียว ถือเป็นการพัฒนาต่อยอดให้แหวนกลไกใช้งานได้ง่ายและมีรูปแบบที่ทันสมัยมากขึ้น

แม้ในปัจจุบันจะคงเหลือผู้สืบสานการทำแหวนกลไกเพียง 2 ครอบครัว คือ ครอบครัวภูมิศักดิ์ และครอบครัวเนียมทอง แต่ทั้งสองต่างมีจุดมุ่งหมายเดียวกันในการยืดยาวต่อไปพร้อมถ่ายทอดภูมิปัญญาโบราณแขนงนี้สู่เยาวชน และผู้ที่สนใจโดยไม่หวังวิชา เพื่อให้แหวนกลไกที่ถือเป็นมรดกภูมิปัญญาโบราณต้องสูญหายไปและอยู่คู่คนไทยได้อย่างยั่งยืน



นายมนตรี ภูมิศักดิ์
ทายาทช่างศิลปหัตถกรรม
ประจำปี 2557

นายชูเกียรติ นียมทอง
ทายาทช่างศิลปหัตถกรรม
ประจำปี 2561

“แหวนกลไก เป็นเครื่องประดับที่มีเสน่ห์น่าค้นหา ด้วยความสามารถและภูมิปัญญาของบรรพบุรุษที่คิดค้นและสร้างสรรค์มาให้พวกเราลูกหลานได้สัมผัสกับผลงานอันทรงคุณค่านี้ หากเราไม่เห็นคุณค่าและไม่คิดธำรงรักษาไว้ แหวนกลไกคงจะสูญสิ้นไปจากแผ่นดินของเราในอนาคต”





**ศูนย์ส่งเสริมศิลปาชีพ
ระหว่างประเทศ**
(องค์การมหาชน)

