



ศูนย์ส่งเสริมศิลปาชีพ
ระหว่างประเทศ
(องค์การมหาชน)



ผ้าสมปักปวม

ภูมิปัญญาผ้าโบราณที่ใกล้สูญหาย



ผ้าสมปักปุม ผ้าไหมทอมือโบราณอันเป็นเอกลักษณ์ของกลุ่มชาติพันธุ์ไทยเชื้อสายเขมรในจังหวัดสุรินทร์ เป็นผ้าทอมือที่มีลวดลายวิจิตร ประณีต เกิดจากเทคนิคการมัดหมี่ให้เกิดเป็นผ้าทอที่มีกรวยเชิง 2 ชั้น หรือ 3 ชั้น หรือ ในบางผืนจะทอให้มีกรวยเชิงพิเศษ โดยมีขอบสังเวียนบน ล่าง และลวดลายบริเวณท้องผ้าตามแบบโบราณที่มีการสืบทอดกันมาอย่างยาวนาน ซึ่งเป็นวิธีการที่ทอผ้าที่ยากและต้องใช้ทักษะเชิงช่างชั้นสูง ผ้าสมปักปุมแต่ละผืนจึงต้องใช้เวลาในการทอานหลายเดือนจึงจะออกมาเป็นผืนผ้าที่มีความประณีต งดงาม ถือเป็นผ้าที่หาชมได้ยากในปัจจุบัน

คุณค่า ความสำคัญทางวัฒนธรรม ของงานผ้าสมปักปุม



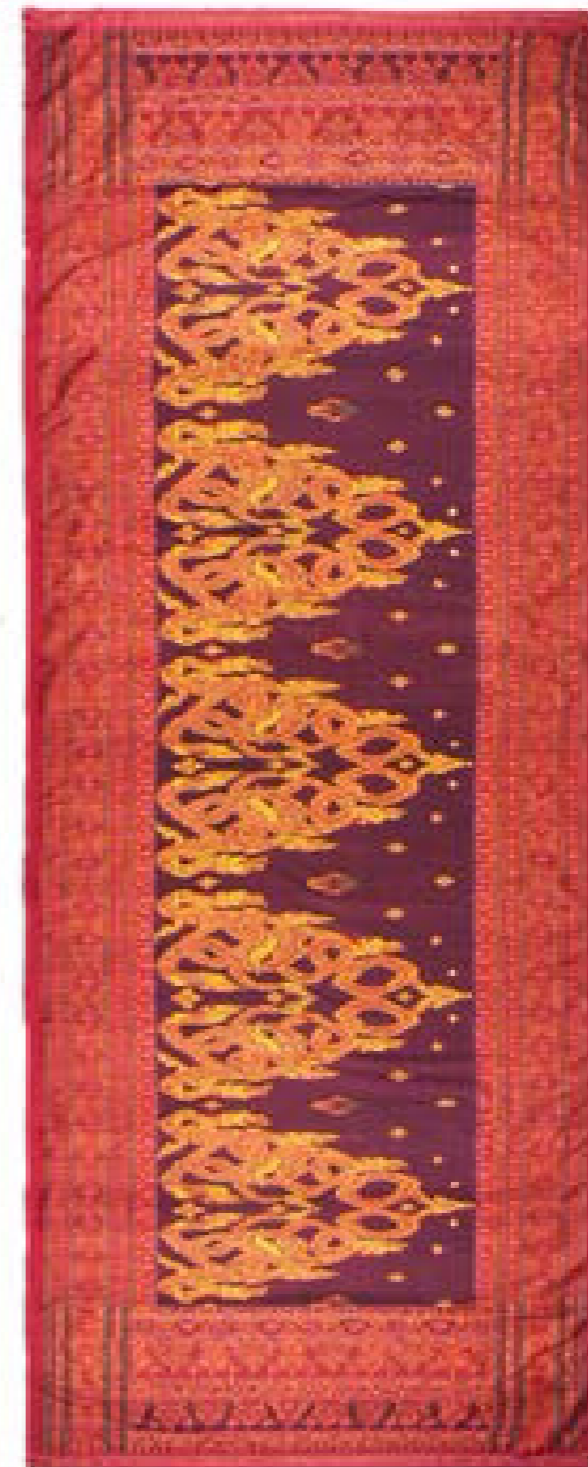
ผ้าสมปักปุม เป็นผ้าโบราณชนิดหนึ่งที่นิยมใช้กันในสมัยเป็นราชสำนักสยาม นับตั้งแต่สมัยกรุงศรีอยุธยา เป็นผ้าที่พระมหากษัตริย์ จะพระราชทานให้เป็นเครื่องยศแก่ขุนนาง หรือผู้ที่รับราชการมีบรรดาศักดิ์ต่างๆ ใช้นุ่งตามยศ ตามตำแหน่ง ใช้นุ่งเฉพาะเวลาเข้าเฝ้าฯ หรือนุ่งในพระราชพิธีที่สำคัญ ๆ ต่างๆ และใช้นุ่งเฉพาะในเขตพระราชวังเท่านั้น ซึ่งถือเป็นผ้าทอที่ทอด้วยความละเอียด ประณีต และมีคุณภาพที่ดี

ในอดีต ผ้าสมปักปุม จะสั่งผลิตขึ้นที่ประเทศกัมพูชา แล้วจึงส่งเข้ามาในราชสำนักสยาม ผ้าสมปักปุม ในอดีต เป็นผืนผ้าหน้าแคบ ที่ต้องนำผ้าสองผืนมาเย็บ หรือ “เพลาะ” ต่อกัน เมื่อ “เพลาะ” แล้วผืนผ้าจึงจะมีความกว้าง และมีความยาวกว่าผืนธรรมดา จึงใช้เป็นผืนนุ่งใจได้ ส่วนลวดลายบนผืนผ้าสมปักปุม ก็สามารถจำแนกได้ตามลำดับชั้นยศ ดังเช่น สมปักเชิงปุม สมปักสองจวน สมปักปุมดอกเล็ก สมปักปุมดอกกลาง สมปักปุมดอกใหญ่ สมปักปุมท้องนาค เป็นต้น จนกระทั่งการใช้ผ้าสมปักปุมในสยาม ได้ยกเลิกในสมัยพระบาทสมเด็จพระจุลจอมเกล้าเจ้าอยู่หัว แห่งกรุงรัตนโกสินทร์ นับจากนั้นเป็นต้นมา



ผ้าสมปักปุม ในอดีต เป็นผืนผ้าหน้าแคบ ที่ต้องนำผ้าสองผืนมาเย็บ หรือ “เพลาะ” ต่อกัน เมื่อ “เพลาะ” แล้วผืนผ้าจึงจะมีความกว้าง และมีความยาวกว่าผ้านุ่งธรรมดา จึงใช้เป็นผ้านุ่งใจได้ ส่วน กระบวนการทอและลวดลายบนผืนผ้า เป็นเครื่องบ่งบอกฐานันดรของผู้สวมใส่ ซึ่งมีด้วยกันหลายรูปแบบไว้ใช้สวมใส่ตามวาระสำคัญ ๆ เช่น สมปักเชิงปุม สมปักล่องจวน สมปักปุมดอกเล็ก สมปักปุมดอกกลาง สมปักปุมดอกใหญ่ สมปักปุมท้องนาค เป็นผ้าแต่ละรูปแบบมีความเหมาะสมในการสวมใส่ต่างวาระ องค์ประกอบบนผืนผ้ามีการแบ่งพื้นที่บนผืนผ้าที่แตกต่างกัน เพื่อให้สอดคล้องกับการบอกยศตามชั้นของขุนนาง คือ ขุนหลวง คุณพระ พระยา

แต่ละชั้นจะมีจำนวนศักดิ์ดิ้นที่แตกต่างกันออกไป ให้ดูที่ลายบริเวณ ส่วนของท้องผ้าว่าเป็นลวดลายอะไร ดอกขนาดไหน เล็ก กลาง ใหญ่ สีของท้องผ้าอาจเกี่ยวข้องกับสังกัดกรมกองในหน้าที่การทำงาน ส่วนพระภูษาทรงของเจ้านายอาจแตกต่างจากขุนนางตรงวัสดุที่นำมาผลิตและตกแต่งจะเป็นวัตถุดิบที่มีมูลค่ามากกว่าเส้นไหมธรรมดา โดยอาจใช้ดิ้นเงิน หรือ ดิ้นทอง เพื่อเพิ่มมูลค่าและความสวยงามให้กับผืนผ้าที่ทอ



องค์ประกอบของผ้าสมปักปุมแบบโบราณ มีลักษณะใหญ่ๆ กล่าวคือ ผ้าแต่ละผืนจะประกอบด้วยส่วนของท้องผ้าในตอนกลางซึ่งเป็นส่วนที่มีลวดลายต่างๆ รอบท้องผ้าเป็นช่องแทงท้อง ส่วนของสังเวียนคือส่วนที่อยู่รอบช่องแทงท้อง และส่วนของชายผ้าเป็นส่วนที่อยู่นอกส่วนสังเวียนอีกทีหนึ่ง ใช้บรรจุชุดลายกรวยเชิง

เอกลักษณ์ทางกายภาพ และเอกลักษณ์
ที่โดดเด่นในงานผ้าสมปักปุม



ผ้าสมปักปุมมีลักษณะของโครงสร้างผ้าที่มีกรอบมีเชิง ใช้เป็นผ้าถุงโจงกระเบนของขุนนางในราชสำนักสยาม นิยมทอด้วยเส้นใยไหม สร้างสรรค์ลวดลายด้วยเทคนิคการมัดหมี่ที่มีลักษณะเฉพาะ มีสีเส้นที่ใช้คือสีหลัก สีแดง (ที่ได้จากครั่ง) สีส้มดิน สีส้มแดง ผ้าไม่หดตัว นิยมย้อมสีโทนหม่นไม่ฉูดฉาด ผ้าทุกผืนจึงมีความเหมาะสมและใช้ได้กับทุกพิธีการสำคัญ เอกลักษณ์อีกประการหนึ่งของผ้าสมปักปุมคือลักษณะการทอบริเวณชายผ้า หรือริมผ้าจะแตกต่างจากการทอผ้าชนิดอื่นมีการดึงเส้นไหมที่อยู่ชายผ้าตลบย้อนกลับเข้ามาในผืนผ้าเป็นการเก็บชายผ้า ทำให้ชายผ้าไม่ขาดและชายผ้าหนาขึ้น ดูแลกริช่าง่าย ที่สำคัญการ



โดยในสมัยพระบาทสมเด็จพระจอมเกล้าเจ้าอยู่หัว (รัชกาลที่ 4) ทรงพระกรุณาโปรดเกล้าฯ ให้จัดพิมพ์ชนิดของผ้าสมปักปุมในราชกิจจานุเบกษาในระหว่างปี พ.ศ. 2401-2402 เพื่อให้ประชาชนทราบชนิดของผ้าสมปักปุมที่พระราชทานเรียงตามลำดับชั้น ตั้งแต่ชั้นขุนนางชั้นผู้น้อยไปจนถึงขุนนางชั้นผู้ใหญ่ ได้แก่ “ผ้าสมปักริ้ว (สมปักสองจวน) ผ้าสมปักปุม ผ้าสมปักดอกเล็ก ผ้าสมปักดอกกลาง ผ้าสมปักดอกใหญ่ และ ผ้าสมปักห้องนาค โดยเฉพาะการทอผ้าลายที่มีลวดลายนาค หรือ ลายพญานาค (“ปัวเนียง”) ปรากฏอยู่บนผ้าถือเป็นลวดลายอันเป็นเอกลักษณ์ของชาวสุรินทร์ที่มีความเกี่ยวข้องกับความเชื่อและความศรัทธาในพญานาคที่ถือเป็นสิ่งศักดิ์สิทธิ์ที่ชาวบ้านเคารพนับถือ จึงเป็นลวดลายที่ได้รับความนิยมทอลงบนผืนผ้ามากที่สุด



เอกลักษณ์การทอผ้าสมปักปุมนิยมทอแบบ 3 ตะกอ โดยจะทอเป็นจุดประ สลับกับเส้นตรง โดยใช้เส้นไหมคู่ 2 สี ทอสลับกันให้เกิดเป็นลวดลายตลอดทั้งผืนผ้า ให้มีลักษณะเป็นลายริ้วสลับกับลายมัดหมี่ ที่มีความกว้างประมาณครึ่งนิ้วสลับกันไป ผ้าสมปักปุมถือเป็นผ้าทอมือที่มีคุณภาพดีมากเพราะการทอผ้าชนิดนี้ต้องใช้เส้นไหมที่มีขนาดเล็ก เรียบ ละเอียดในการทอ จึงทำให้ได้ผ้าที่มีเนื้อแน่น งามาม และบางเบา สวมใส่สบาย

ภูมิปัญญาที่สะท้อนทักษะเชิงช่าง
และเทคนิค หรือขั้นตอน
กระบวนการในงานผ้าสมปักปุม



ผ้าสมปักปุม เป็นผ้าทอที่มีลวดลายตกแต่งบนผืนผ้าอันเกิดจากกรรมวิธีการมัดหมี่ ดังที่ สมเด็จพระญาณ寂ฺฉฺราภวโรวํศฺทรงให้ข้อสังเกตเกี่ยวกับลักษณะการทอผ้าสมปักปุมไว้ในศาสนสมเด็จ เล่ม 1 ว่า

“...ลายปุมเกิดจากทอด้วยควบ คือเอาด้ายสีต่างกันบิดทอด้วยอำนาจความลึกลับเป็นลายไปต่างๆ ทำให้เกิดปัญหา ย้อมด้ายให้ต่างสีกันเป็นท่อนๆ ทอให้เข้าประจบกันเป็นลายตามความคิด...”

จากข้อความข้างต้น พบว่า การทอผ้าปุมนั้น ต้องใช้ด้ายสีต่างกัน และมีการควบรวมเส้นไหมก่อนนำไปทอ ด้วยสีต่างกันนั้นเกิดจากการมัดเส้นด้ายให้เป็นลวดลายตามที่ได้ออกแบบไว้ แล้วจึงนำไปย้อมสี เพื่อให้ได้ลวดลายและสีตามต้องการ ก่อนนำไปทอเพื่อให้เป็นผืนผ้า เป็นขั้นตอนหนึ่งของกรรมวิธีการตกแต่งผ้าด้วยเทคนิคแบบ “มัดหมี่” ที่ปรากฏในปัจจุบัน



และด้วยการทอผ้าไหมมัดหมี่อีกประเภทหนึ่งซึ่งเป็นการทอผ้าแบบทางอีสานใต้ ตามที่ได้รับอิทธิพลจากลุ่มวัฒนธรรมเขมร เรียกว่า “การทอผ้าแบบโฮล” ผ้าที่ทอสำเร็จเรียกว่า “ผ้าโฮล” การทอผ้าแบบโฮลนี้ คาดว่าน่าจะเป็นการทอแบบโบราณมากเพราะพบการทอแบบนี้ในประเทศกัมพูชาซึ่งเป็นแม่บทของการทอผ้าไหมมัดหมี่ในภูมิภาคนี้ ทั้งในอดีตและปัจจุบัน ในการทอผ้าปุมนั้นอาจจะใช้วิธีการทอแบบโฮล นี้ เนื่องจากแหล่งทอผ้าในประเทศกัมพูชานั้น ก็ใช้แต่วิธีการทอแบบโฮล ทั้งสิ้น จึงอาจเป็นข้อสนับสนุนสมมุติฐานที่ว่า การทอและใช้ผ้าปุมนั้น ประเทศไทยคงได้รับแบบอย่างมาจากประเทศกัมพูชาบ้างเป็นบางส่วน และทางราชสำนักก็ยังได้สั่งให้ทางหัวเมืองกัมพูชาทอผ้าส่งมาด้วยอีกเป็นบางส่วน และ ปัจจุบันผ้าที่ทอโดยใช้กรรมวิธีการทอแบบผ้าสมปักปุมนั้น จะเรียกว่า ผ้ามัดหมี่ หรือ ผ้าโฮล



วิธีการทอผ้าแบบโหล่นั้นจะมีกรรมวิธีที่แตกต่างไปจากการทอผ้าไหมมัดหมี่ในปัจจุบันกล่าวคือ การทอผ้าชนิดนี้จะมีความซับซ้อนกว่าค่อนข้างมาก ขั้นตอนกรรมวิธีการผลิตคือ คั้นแบบหมี่โหล โหลเป็นผ้าพื้นเมืองของสุรินทร์ซึ่งมีชั้นและกรรมวิธีในการมัด การย้อม และการทอยุ่งยากมาก การคั้นทุกลำเป็นอิสระ การมัดลายเป็นไปตามรูปประกอบการย้อม อาจจะแก้ลายบางช่วงที่ย้อมสีแรกออกแล้วนำไปย้อมอีกครั้งจะได้สีใหม่เกิดขึ้น จะเห็นจากลายในผ้าโหลมีบางตอนสีจะแตกต่างกันไม่เหมือนกันตลอดผืน การทอใช้วิธีดึงเส้นไหมพุ่งให้ลายเหลื่อมกัน 5 ลำ สลับไปทางซ้ายและขวาตลอดผืน







ครูสุรโชติ ตามเจริญ
ครูศิลป์ของแผ่นดิน ปี 2559

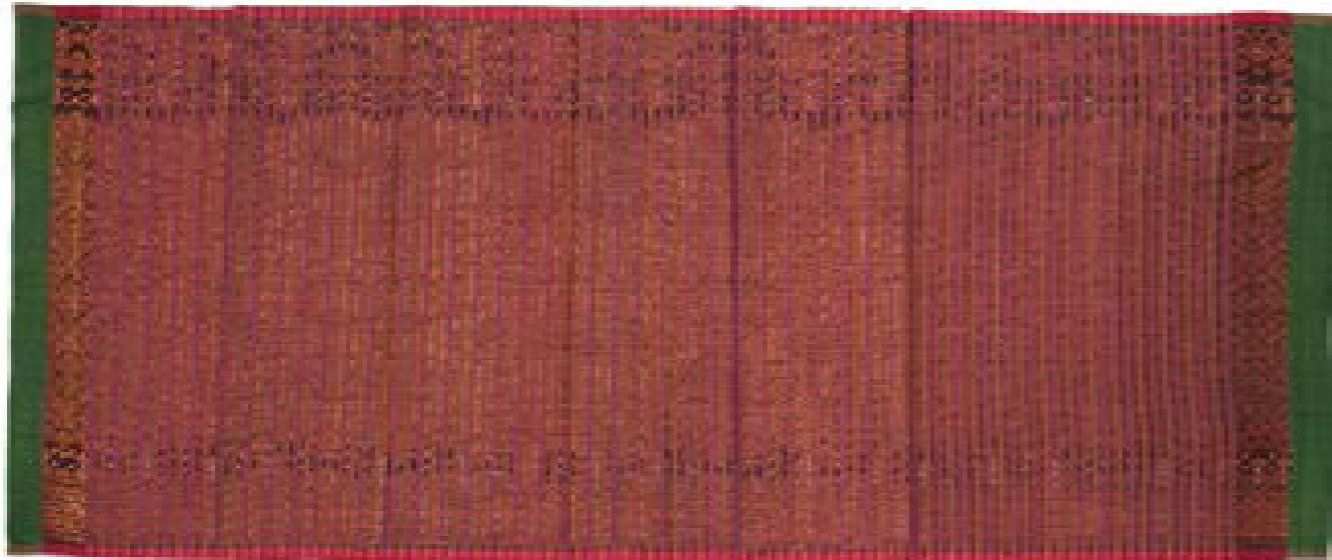


การอนุรักษ์สืบสานภูมิปัญญา ของงานผ้าสมปักปุม

ในปัจจุบันนี้ หากกล่าวถึง “ผ้าปุม” หรือ “ผ้าสมปักปุม” คงน้อยคนนักที่จะรู้จัก หรือทราบว่าเป็นคือผ้าประเภทใด เนื่องจากชื่อเหล่านี้ได้หายไปจากความรู้จักคุ้นชินของสังคม และวัฒนธรรมไทย ในปัจจุบันไปเกือบหมดแล้ว ในวันนี้จึงแทบจะไม่มีใครหลังรู้จัก “ผ้าสมปักปุม” ภูมิผ้าโบราณที่มีมาแต่ครั้งกรุงศรีอยุธยา และกลับกลายเป็นผ้าที่หาได้ยากนักในปัจจุบัน อีกทั้งยังเหลือผู้สืบทอดการทำงานทอผ้าประเภทนี้อยู่เพียงไม่กี่รายในเฉพาะบางพื้นที่เท่านั้น จนเริ่มมีแนวโน้มที่ใกล้จะสูญหายไปไม่ช้า

หากแต่ในวันนี้ “ผ้าสมปักปุม” ที่แทบไม่มีใครรู้จักในปัจจุบัน ยังคงมีช่างทอที่ยังมีการทอ “ผ้าสมปักปุม” ตามแบบอย่างโบราณดั้งเดิมในพื้นที่จังหวัดสุรินทร์ โดยมี ครูสุรโชติ ตามเจริญ เป็นหนึ่งในผู้ที่ยังมีความตั้งใจที่จะสืบสาน และรักษาการทอ “ผ้าสมปักปุม” ตามแบบโครงสร้างผ้าแบบดั้งเดิม ที่มีมาแต่โบราณไว้ให้ช่างรุ่นหลังได้ศึกษา เรียนรู้ และสืบสานต่อโดยที่จะไม่สูญหายไปตามกาลเวลา

การถ่ายทอดส่งต่อภูมิปัญญาเพื่ออนุรักษ์สืบสาน
และพัฒนาสร้างสรรค์ต่อยอดงานผ้าสมปักปุม



ครูสุรโชติเป็นบุคคลสำคัญที่เริ่มศึกษาและทำการรื้อฟื้น การทอผ้าสมปักปุมที่เคยสูญหายไปให้กลับมาได้รับความสนใจอีก ครั้ง โดยตั้งมั่นถ่ายทอดภูมิปัญญาให้แก่เด็กและเยาวชน รวมทั้ง ผู้ที่สนใจอยู่เสมอโดยไม่หวังวิชา เพียงหวังว่าการทอผ้าสมปักปุมจะ ได้รับการอนุรักษ์และสืบทอดต่อไปไม่สูญหายไปจากชีวิตของชาว สุรินทร์อีก ครูสุรโชติยังคิดพัฒนาผลงานอยู่เสมอด้วยการคิดค้น ทดลอง นำวัตถุดิบที่ได้จากธรรมชาติมาย้อมผ้าให้เกิดสีสันทัด ทนนาน และสร้างสรรค์ลวดลายให้มีความร่วมสมัย สามารถสวม ใส่ได้ง่ายในชีวิตประจำวัน





“สิ่งเดียวที่หวังไว้ คือ “ผ้าสมปักปุม” ไม่สูญหายไปจากแผ่นดินนี้อีกครั้ง อยากให้เด็กและเยาวชนช่วยกันรักษา หวงแหวนภูมิปัญญาที่บรรพบุรุษสืบทอดส่งต่อกันมานานนับหลายร้อยปี ให้ได้รู้คุณค่า ภูมิหลังกว่าจะมาเป็นผ้าที่สวยงามแต่ละผืนไม่ใช่เรื่องง่าย หากคนไทยด้วยกันไม่คิดรักษาแล้วใครเล่าจะรู้คุณค่างานฝีมือของเรา”

ครูสุรโชติ ตามเจริญ
ครูศิลป์ของแผ่นดิน ปี 2559



**ศูนย์ส่งเสริมศิลปาชีพ
ระหว่างประเทศ**
(องค์การมหาชน)

