



ศูนย์ส่งเสริมศิลปาชีพ
ระหว่างประเทศ
(องค์การมหาชน)



ผ้ายกนคร

หัตถศิลป์ล้ำค่า แห่งเมืองนครศรีธรรมราช

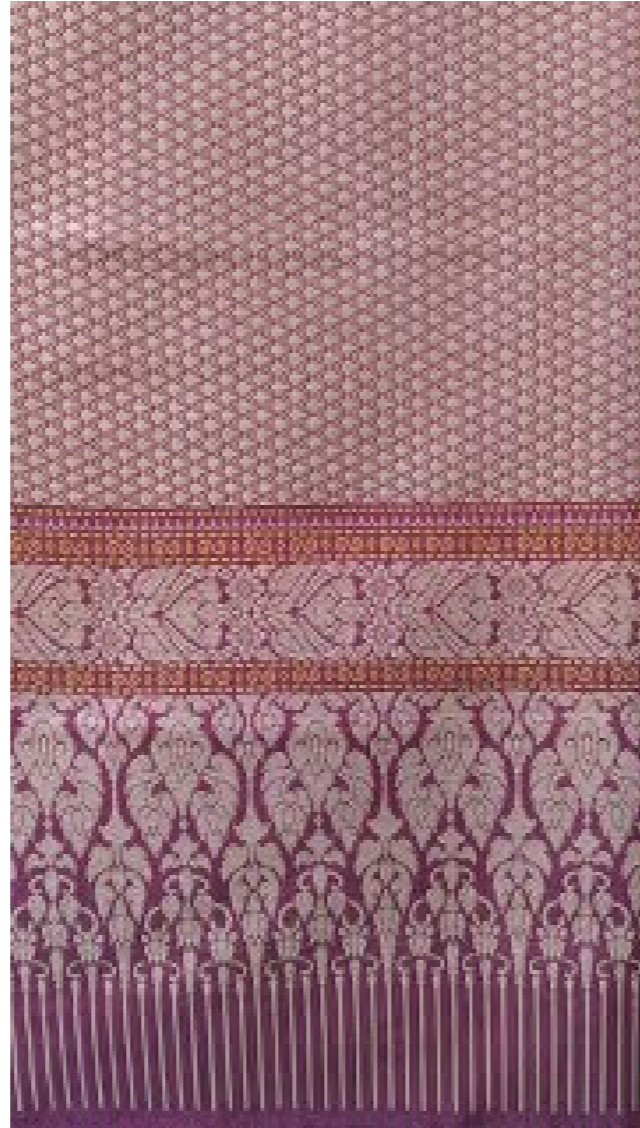


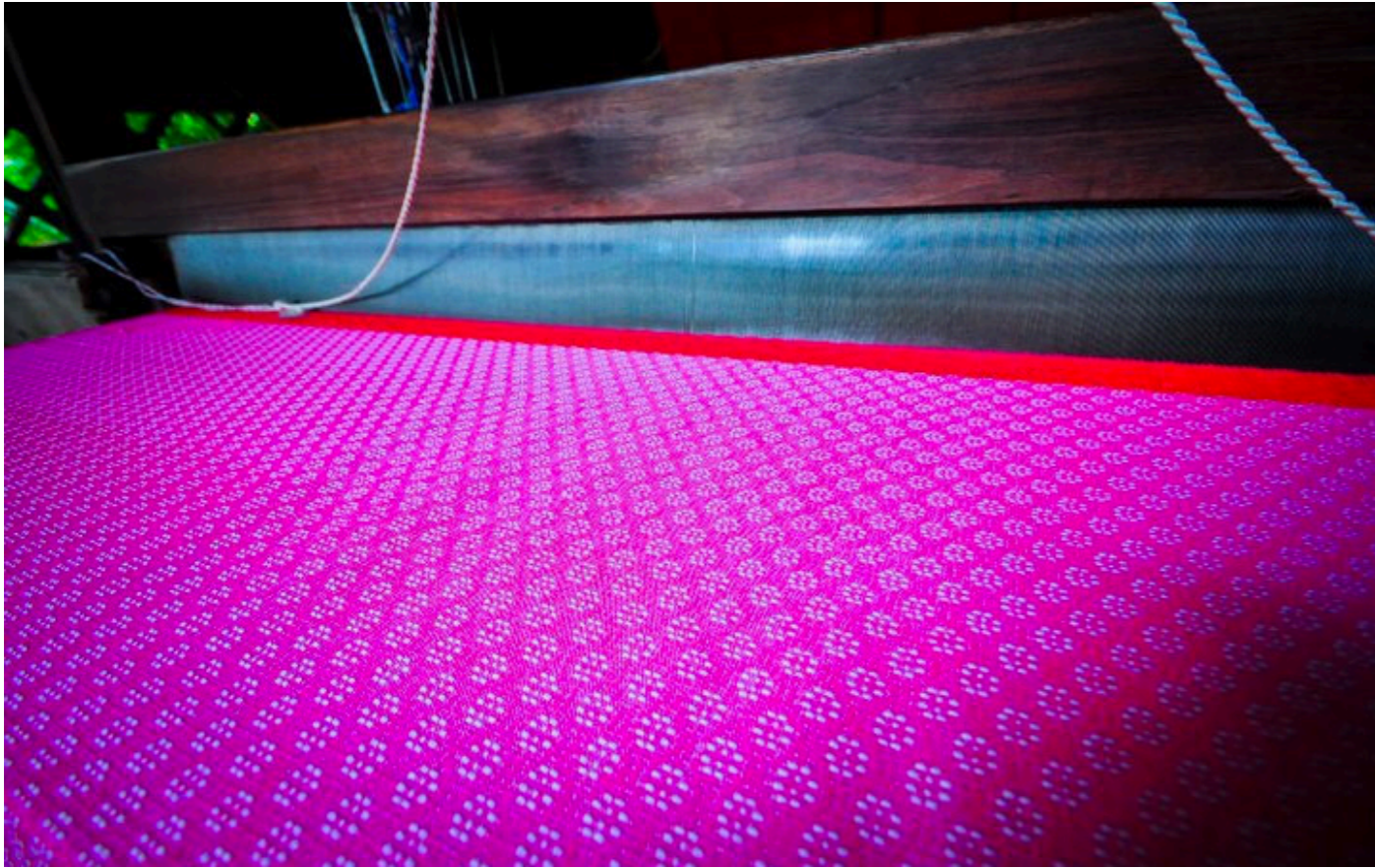
ผ้ายกเมืองนคร สันนิษฐานว่าเกิดขึ้นในสมัยอาณาจักรตามพรลิงค์ (อาณาจักรโบราณที่มีมาตั้งแต่ก่อนพุทธศตวรรษที่ 7) มีศูนย์กลางอยู่ที่จังหวัดนครศรีธรรมราชในปัจจุบัน ในอดีตนครศรีธรรมราช เคยเป็นเมืองท่าศูนย์กลางการค้าซื้อขายแลกเปลี่ยนสินค้า และการเผยแพร่ศิลปวัฒนธรรม มีสินค้ามาจำหน่ายมากมายโดยเฉพาะผ้า ด้วยเหตุผลทางการค้า เมืองนครน่าจะได้รับการพัฒนาการทอผ้าใช้เองมาตั้งแต่โบราณแล้ว โดยสันนิษฐานว่าน่า จะได้รับอิทธิพลมาจากหลากหลายเชื้อชาติ เช่น ประเทศจีน ประเทศอินเดีย และประเทศอาหรับ เป็นต้น จากการที่ชนชาติดังกล่าว ได้นำพาผ้าผืนงามประจำชาติของตนมาเผยแพร่ไว้ บางส่วนของผ้ายกไทยจึงอาจได้รับอิทธิพลการสร้างสรรค์ผลงานมาจากชนชาติเหล่านี้ และเริ่มมีการทอผ้ายกกันอย่างจริงจังในช่วงสมัยอยุธยาตอนปลาย หรือรัตนโกสินทร์ตอนต้น

ในปี พ.ศ.2354 เกิดกบฏขึ้นที่เมืองไทรบุรี เจ้าพระยานคร (หนู) ได้ออกไปปราบปรามและกวาดต้อนชาวไทรบุรีเข้ามาอยู่ในเมืองนครศรีธรรมราช ในการกวาดต้อนในครั้งนั้นคงกวาดเอาช่างหล่อช่างทอง ช่างเงินที่มีความสามารถในการผลิตเครื่องประดับ รวมทั้งช่างทอผ้ายกเข้ามาด้วย (เพราะเมืองไทรบุรีได้มีชาวอินเดียเข้ามาตั้งถิ่นฐานและสอนการทอผ้าให้แก่ชาวไทรบุรี) เหตุนี้เองที่เกิดการผสมผสานทางวัฒนธรรมผ้าพื้นเมือง และพัฒนาวิธีการทอที่สลับซับซ้อนด้วยความพิถีพิถัน ช่างทอผ้าที่มีความชำนาญสูงได้ปรับปรุงบางสิ่งบางอย่างให้เหมาะสมกับวัฒนธรรมของตน จนนครศรีธรรมราชมีเอกลักษณ์ของการทอผ้ายกเมืองนครที่ขึ้นชื่อในเวลาต่อมา

หลักฐานบางชิ้นระบุว่า ผ้ายกทองใช้เฉพาะเจ้าเมือง นครศรีธรรมราชและข้าราชการชั้นผู้ใหญ่ในวังหลวง จนในสมัย สมเด็จพระบาทสมเด็จพระจุลจอมเกล้าเจ้าอยู่หัว รัชกาลที่ 5 ได้ กำหนดให้ผ้ายกเมืองนครเป็นของกำนัลสำหรับพระมหากษัตริย์ พระราชทานให้กับบุคคลสำคัญ เจ้านายและข้าราชการบริพารชั้น สูง ใช้สวมใส่เวลาเข้าเฝ้า เพื่อเป็นเครื่องแสดงสถานะของบุคคล นอกจากนี้ผ้ายกทอง ยังเป็นเครื่องราชบรรณาการ ซึ่งเจ้าเมือง นครศรีธรรมราช ส่งไปถวายยังราชสำนักในสมัยกรุงธนบุรีอีกด้วย

ต่อมาผ้ายกเมืองนคร เป็นผ้าที่บุคคลทั่วไปสามารถ ครอบครองได้ และได้กลายเป็นผ้าทอประจำท้องถิ่นของจังหวัด นครศรีธรรมราช ด้วยความละเอียด ประณีต ดงามของผืนผ้า จึงเป็นที่รู้จักกันอย่างแพร่หลายและเป็นที่ต้องการอย่างกว้างขวาง ดังปรากฏในจดหมายเหตุรัชกาลที่ 2 บทเพลงกล่อมเด็กไว้ว่า “ไป เมืองคอนเหอ ไปซื้อผ้าลายทองสลับ ซ้อมมาทั้งพับ สลับทองห่างห่าง หยิบนุ่งหยิบห่ม ให้สมขุนนาง สลับทองห่าง ห่าง ทุกหมู่ขุนนาง นุ่ง เหนอ” อีกทั้งในวรรณคดีเรื่องขุนช้าง ขุนแผน ยังได้มีการกล่าว ถึงผ้ายกเมืองนครไว้เช่นเดียวกัน นั้นแสดงให้เห็นว่าช่างทอผ้าเมือง นครศรีธรรมราช มีฝีมือทางการทอผ้าเป็นเลิศ จึงมีผู้กล้าขนถึง ความงดงามเอาไว้อย่างต่อเนื่องตั้งแต่อดีตจนถึงปัจจุบัน





คุณค่า ความสำคัญ ทางวัฒนธรรมของงานผ้ายกนคร

“ผ้ายกเมืองนคร” เป็นผ้าทอมือที่ถือเป็นมรดกเก่าแก่อันล้ำค่าของชาวจังหวัดนครศรีธรรมราช เป็นผ้าที่ได้รับการยกย่องมาแต่โบราณถึงลวดลายที่มีความละเอียด ประณีต งามและถือเป็นผ้าทอชั้นดีของไทย แสดงถึงความเป็นเลิศทางด้านฝีมือการทอผ้าของช่างทอผ้าชาวนครศรีธรรมราช ที่รังสรรค์ผ้ายกออกมาได้อย่างดี มีคุณภาพ จนได้รับการกล่าวขานว่าเป็นผ้าทอมือชั้นเลิศ ด้วยลวดลายอันวิจิตรและกระบวนการผลิตที่สลับซับซ้อนจึงเป็นผ้าที่ทรงคุณค่า ที่เป็นที่ต้องการในหมู่นักสะสม และชนชั้นปกครอง

ในอดีตชาวเมืองนคร นิยมนุ่งผ้าโจงกระเบนกันทั้งหญิงและชาย ทั้งข้าราชการการเมือง ข้าราชการศาล และราษฎรทั่วไป โดยเฉพาะเจ้านายผู้หญิงในเมืองนครศรีธรรมราช นุ่งผ้ายกจีบเวลาออกมารับแขกเมือง หรือไปร่วมพิธีทำบุญที่วัดอยู่เป็นประจำ ส่วนผ้ายกทองนั้นมักใช้เฉพาะเจ้าเมืองนครศรีธรรมราช และข้าราชการชั้นผู้ใหญ่ ผ้ายกเมืองนคร จึงเป็นผ้าที่มีคุณค่าและมีชื่อเสียงมากในสมัยโบราณ และเป็นผ้าที่ใช้กันมากสำหรับเจ้านายชั้นสูงในราชสำนักสยามในอดีต ทั้งที่ใช้เป็นผ้านุ่งโจงกระเบน และผ้านุ่งจีบ รวมทั้งใช้ห่อพระคัมภีร์ในพุทธศาสนาด้วย ช่างทอแห่งเมืองนครศรีธรรมราช นั้นมีชื่อเสียงด้านฝีมือในการทอผ้ายกเป็นเลิศมาตั้งแต่ในอดีต ผ้ายกเมืองนคร จึงเป็นที่รู้จักแพร่หลายจนคนทั่วไปกล่าวติดปากว่า ถ้าจะซื้อผ้าดี ๆ จะต้องหาซื้อผ้ายกเมืองนครเอามาไว้ในความครอบครอง ด้วยเพราะเป็นผ้าที่มีเนื้อผ้าและลวดลายที่มีความสวยงามเป็นแบบฉบับของช่างฝีมือชั้นสูงแห่งหนึ่งในประเทศไทย



เอกลักษณ์ทางกายภาพ และเอกลักษณ์ ที่โดดเด่นในงานผ้ายกนคร

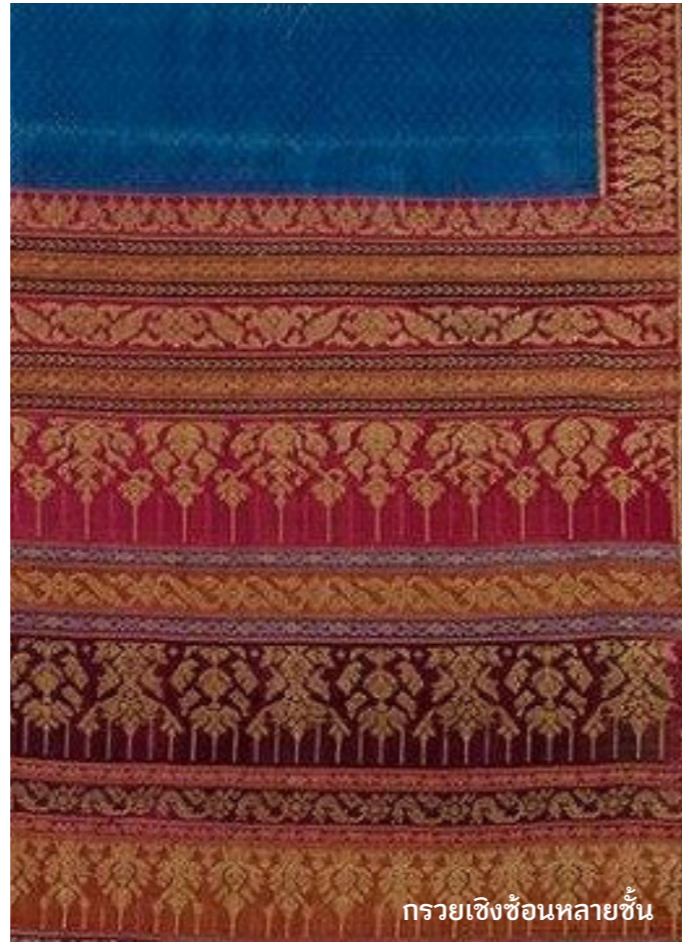
ผ้ายก มีลักษณะเป็นผ้าที่มีลายนูนเด่นกว่าส่วนที่เป็นพื้นผ้า การทอยกดอกจะต้อง เตรียมเส้นยืนโดยการก่อเขา หรือเก็บตะกอลายผ้าเพื่อยกหรือดึงเส้นยืนบางส่วนขึ้น และขมหรือดึงเส้นยืนบางส่วนลง ทำให้เกิดช่องว่างสำหรับพุ่งกระสวยเส้นพุ่งเข้าไปสานขัดกับเส้นยืน เนื่องจากผ้ายกจะทอลายพิเศษโดยใช้เส้นด้ายพุ่งพิเศษ อย่างใหม่ ดิ้นเงินดิ้นทอง เพื่อเพิ่มลวดลายในผ้าให้งดงามยิ่งขึ้น บางครั้งผ้ายกจะมีชายมีเชิงที่แปลกตา เรียกผ้ายกที่มีเชิงตามลักษณะของวัสดุที่ใช้ เช่น เรียกผ้ายกเชิงเงิน หรือผ้ายกเชิงทอง ปัจจุบัน ผ้ายกใช้เก็บตะกอลอย หรือเขาลอย เพื่อความสะดวกและรวดเร็ว ผู้ทอไม่ต้องคัดเก็บลายแล้วถอดออก หรือต้องเก็บลายใหม่ ทุกครั้งเมื่อจะทอ ทำได้โดยการยกตะกอลอยเส้นด้ายยืน และในบางครั้งการยกดอกจะมีการเพิ่มด้ายเส้นด้ายพุ่งจำนวนสองเส้น หรือมากกว่านั้นเข้าไปในผืนผ้า

ผ้ายกเมืองนคร มีความงดงามแตกต่างจากผ้าทอแหล่งอื่น ๆ ด้วยกรรมวิธีที่สลับซับซ้อนจนได้ผ้าผืนงดงามเป็นเอกลักษณ์ในอดีตถือเป็นผ้าชนชั้นกษัตริย์ พระบรมวงศานุวงศ์ และข้าราชการที่รับพระราชทานให้นำไปใช้สวมใส่เวลาเข้าเฝ้าเป็นการแสดงสถานะของบุคคล ต่อมามีการดัดแปลงเป็นผ้าที่สามารถใช้ได้สำหรับคหบดี เจ้านาย ลูกหลานเจ้าเมือง และสามัญชนทั่วไปใช้นุ่งในงานพิธีสำคัญ กรวยเชิงบนผืนผ้าเป็นตัวแบ่งสถานะของผู้ที่สวมใส่ ลักษณะผ้ายกเมืองนครมี 3 ลักษณะ แตกต่างกันในการทอ และลวดลาย ดังนี้

ลักษณะที่ 1 กรวยเชิงซ้อนหลายชั้น เป็นผ้ายกที่ใช้สำหรับชนชั้น กษัตริย์ พระบรมวงศานุวงศ์ และข้าราชการชั้นสูง นิยมทอด้วยเส้นไหมทอง ลักษณะกรวยเชิงจะมีความละเอียดอ่อนสวยงาม ลวดลายหลายลักษณะประกอบกัน ริมผ้าจะมีลายขอบผ้าเป็นแนวยาวตลอดทั้งผืน กรวยเชิงมีตั้งแต่ 2 ชั้น และ 3 ชั้น ลักษณะพิเศษของกรวยเชิงรูปแบบนี้ คือ พื้นผ้าจะมีการทอสลัด้วยเทคนิคการมัดหมี่เป็นสีต่าง ๆ เช่น แดง น้ำเงิน ม่วง ส้ม น้ำตาล ทอผ้า ลวดลายบนผ้าพื้นและยกดอกเป็นลวดลาย เช่น ลายเกี๋ยง พิมเสน ลายดอกพิกุล เป็นต้น

ลักษณะที่ 2 กรวยเชิงชั้นเดียว เป็นผ้ายกที่ใช้สำหรับคหบดี และเจ้านาย ลูกหลานเจ้าเมือง นิยมทอผ้าด้วยเส้นไหมทองหรือเส้นไหมเงิน ลักษณะกรวยเชิงจะสั้น ทอคั่นด้วยลายประจำยามก้ามปู ลายประจำยามเกลียวใบเทศ ไม่มีลายขอบในส่วนของลายท้องผ้า ยกดอกลวดลาย เช่น ลายดอกพิกุล ลายก้านแย่ง ลายดอกเขมร ลายลูกแก้วฝูง เป็นต้น

ลักษณะที่ 3 กรวยเชิงขนานกับริมผ้า ผ้ายกที่ใช้สำหรับสามัญชนทั่วไป ลวดลายกรวยเชิงถูกดัดแปลงมาไว้ที่ริมผ้าด้านใดด้านหนึ่ง โดยดัดแปลงลายอื่นมาเป็นลายกรวยเชิงเพื่อให้สะดวกในการทอ และการสามารถเก็บลายในการทอได้รวดเร็ว นิยมทอด้วยเส้นไหมหรือเส้นฝ้ายหรือทอผสม (ฝ้ายแกมไหม) ทอเป็นผ้าผืนใหญ่ใช้เป็นผ้านุ่งสำหรับสตรีสวมใส่ในโอกาสพิเศษ



กรวยเชิงซ้อนหลายชั้น



กรวยเชิงขนานกับริมผ้า



กรวยเชิงชั้นเดียว

ลวดลายอันเป็นเอกลักษณ์ของผ้ายกเมืองนครที่สืบทอดต่อกันมา มักเป็นลวดลายที่พบเห็นได้จากธรรมชาติรอบตัวแบ่งตามประเภทได้ดังนี้

1. ลายพันธุ์ไม้ เป็นลวดลายจากดอกไม้และต้นไม้ เช่น ลายใบไม้ ลายเครือเถา ลายดอกพิกุล ลายดอกพิกุลแก้ว ลายดอกพิกุลเถื่อน ลายดอกพิกุลล้อม ลายดอกพิกุลก้านแย่ง ลายดอกพิกุลสลัลายลูกแก้ว ลายดอกมะลิร่วง ลายดอกมะลิตูมก้านแย่ง ลายดอกเขมร ลายตายนัด ลายหัวพลู เม็ดพริกไทย เป็นต้น

2. ลายสัตว์ เป็นลวดลายที่ได้จากสัตว์นานาพันธุ์ เช่น ลายม้า ลายหางกระรอก ลายหิ้งห้อยชมสวน ลายแมงมุมก้านแย่ง เป็นต้น

3. ลายเรขาคณิต เป็นลวดลายที่ได้จากรูปทรงต่าง ๆ เช่น ลายเกล็ดพิมเสนทรงสี่เหลี่ยม ลายเกล็ดพิมเสนรูปเพชรเจียรระโน ลายก้านแย่ง ลายราชวัตร ลายเก้าเกี ลายดาสมุก ลายตาราง ลายลูกโซ่ ลายลูกแก้ว ลายลูกแก้วฝูง เป็นต้น

4. ลายเปิดเตล็ด เป็นลวดลายที่ประดิษฐ์ขึ้นจากจินตนาการของช่างทอ เช่น ลายไทยประยุกต์ ลายไทยประยุกต์ผสม ลายพิมพ์ทอง เป็นต้น

ลวดลายที่ได้รับความนิยมมากที่สุด คือ ลายเกล็ดพิมเสน เป็นลวดลายโบราณที่มีความสวยงามมาก ช่างทอนิยมทอเป็นลวดลายบริเวณท้องผ้า ลักษณะลวดลายเป็นรูปสี่เหลี่ยมขนาดเล็ก ทอเป็นทั้งผ้ายกทองและผ้ายกไหม ส่วนอีกหนึ่งลวดลายที่ได้รับความนิยม คือ ลายราชวัตร “ลายยกดอกก้านแย่ง” หรือที่ชาวบ้านเรียกว่า “ลายหลังนกเขา” เนื่องจากว่ามีลวดลายคล้ายลายขนบนหลังนกเขา ความโดดเด่นอยู่ที่ความนูนเด่นชัด ของลวดลายที่ทำการยกดอก ประกอบกับเส้นไหมคุณภาพดีที่ช่วยขับให้ลวดลายเงางาม โดดเด่น ตลอดทั้งผืนผ้า ทำให้ผ้ายกเมืองนครได้รับการยอมรับว่าเป็นผ้าทอชั้นเลิศของไทยจนถึงทุกวันนี้



ลายดอกพิกุลก้านแย่ง



ลายเรขาคณิต



ลายไทยประยุกต์

ลวดลายที่ได้รับความนิยมมากที่สุด คือ ลายเกล็ดพิมเสน เป็นลวดลายโบราณที่มีความสวยงามมาก ช่างทอนิยมทอเป็นลวดลายบริเวณท้องผ้า ลักษณะลวดลายเป็นรูปสี่เหลี่ยมขนาดเล็ก ทอเป็นทั้งผ้ายกทองและผ้ายกไหม ส่วนอีกหนึ่งลวดลายที่ได้รับความนิยม คือ ลายราชวัตร เป็นชื่อลวดลายผ้าที่ได้รับพระราชทานจากพระบาทสมเด็จพระปกเกล้าเจ้าอยู่หัว เมื่อครั้งเสด็จ นิวัตเมืองสงขลาเมื่อปี พ.ศ. 2475 เป็นผ้า “ลายยกดอกก้านแย่ง” หรือที่ชาวบ้านเรียกว่า “ลายหลังนกเขา” เนื่องจากว่ามีลวดลายคล้ายลายขนบนหลังนกเขา ความโดดเด่นอยู่ที่ความขุ่นเด่นชัด ของลวดลายที่ทำการยกดอก ประกอบกับเส้นไหมคุณภาพดีที่ช่วยขับให้ลวดลายเงางาม โดดเด่น ตลอดทั้งผืนผ้า ทำให้ผ้ายกเมืองนครได้รับการยอมรับว่าเป็นผ้าทอชั้นเลิศของไทยจนถึงทุกวันนี้



ลายราชวัตร



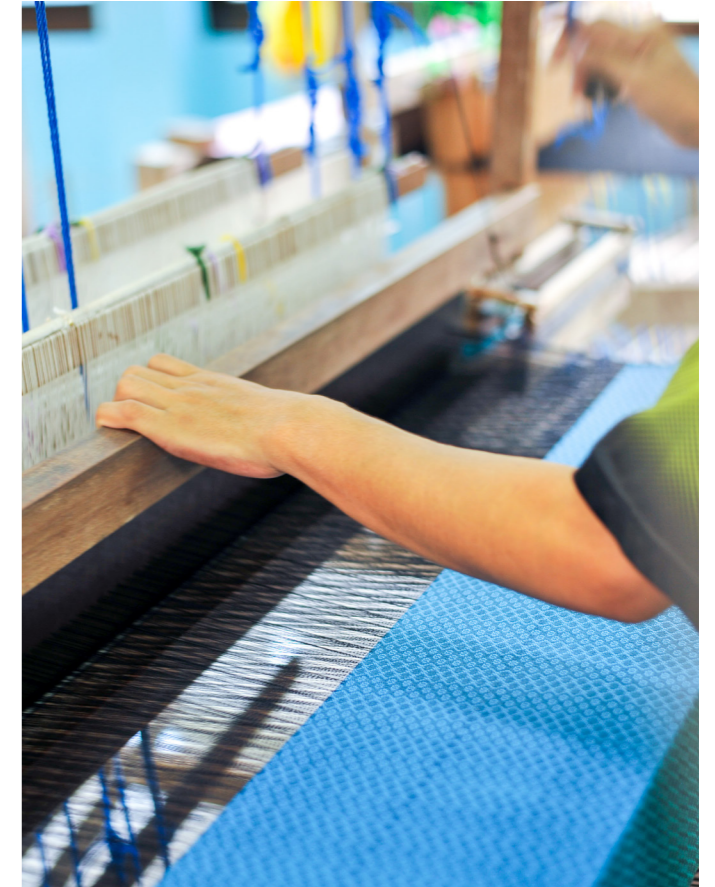
ลายเกล็ดพิมเสน



ลายหลังนกเขา

ภูมิปัญญาที่สะท้อนทักษะเชิงช่าง และเทคนิค หรือขั้นตอน กระบวนการในงานผ้ายกนคร

ผ้ายกเมืองนครเป็นผ้าที่มีความโดดเด่น เป็นเอกลักษณ์ แตกต่างจากผ้าทอแหล่งอื่น ๆ ทั้งทางด้านกระบวนการผลิต และรูปแบบผ้ายกที่มีกรวยเชิงหน้านาง ลวดลายผ้าและผืนผ้าจะอยู่ในผืนเดียวกัน มีกระบวนการทอที่ยากและสลับซับซ้อนด้วยการเพิ่มลวดลายผ้าให้เป็นพิเศษขึ้น กรรมวิธีคล้ายการทอผ้าซิดหรือผ้าจก แตกต่างกันเพียงมีตะกอเขาลอยยกดอกแยกเส้นยืนต่างหาก สามารถยกครั้งละกี่เส้นก็ได้ ขึ้นอยู่กับการออกแบบลวดลายของช่างทอ มีลายมีเชิงที่แปลกออกไป การทอจึงต้องใช้ขั้นตอนและวิธีการเก็บลายด้วยไม้เรียวปลายแหลม ตามลวดลายที่กำหนดจนครบ คัดยกเส้นยืนขึ้นเป็นจังหวะ มีลวดลายเฉพาะส่วนสอดเส้นพุ่งไปสานขัดตามลายที่คิดไว้ ปัจจุบันมีการเก็บตะกอเขาลอยยกดอกเอาไว้เพื่อความสะดวกในการทอ ไม่ต้องคัดเก็บลายทีละเส้น ต้องใช้ความสามารถและความชำนาญของช่างทอในการแกะดอกผุกลาย ซึ่งการร้อยตะกอเขาลายนี้ใช้เวลามาก เพราะต้องทำด้วยมือทั้งหมด บางลายเสียเวลาหลายเดือนกว่าจะมัดเขาเสร็จ และเมื่อร้อยตะกอเสร็จแล้ว ถ้าเป็นที่กระตูกก็จะทอได้รวดเร็วกว่าการใช้กี่โบราณ การทอผ้ายกดอกนี้สามารถตกแต่งลวดลายให้สวยงามและทอออกมาได้หลายสี โดยมีกระบวนการที่สำคัญ ดังนี้



- การกรอเส้นด้าย

โดยการนำเส้นด้ายมาทำการหมุนเข้ากับกระวีง ให้เส้นด้าย หมุนมาอยู่ในหลอดด้ายจนเต็มหลอดด้าย เป็นขั้นตอนการกรอเส้น ด้ายเพื่อนำไปใช้เป็นเส้นด้ายพุ่งในการทอ



- การหวีเส้นด้าย

เป็นการทำให้เส้นด้ายที่ไม่เป็นระเบียบ เรียบเสมอกัน ตลอดทั้งเส้นแล้วม้วนเก็บเข้าแกนสำหรับตั้งบนที่ต่อไป จากนั้นจะ ต้องเอาปลายด้านหนึ่งของเส้นยืนเข้ากับพื้นหวีแล้วผูกเข้ากับแกน

- การร้อยพื้นหวี

ด้วยการคันหรือร้อยเส้นยืน แล้วนำเส้นด้ายมาร้อยเข้ากับ ฟืม โดยการร้อยผ่านช่องพื้นหวีแต่ละช่อง ช่องละ 2 เส้น แล้วใช้ ท่อนไม้ไผ่เล็ก ๆ สอดเข้าในห่วงเส้นด้ายที่ร้อยเข้าช่องพื้นหวี เพื่อ ทำการชิงเส้นด้ายให้ตึง และจัดเรียงเส้นด้ายให้เรียบร้อย ส่วนด้าน หน้าที่ของฟืมจะมีท่อนไม้ไผ่เช่นเดียวกับด้านหลัง เพื่อชิงเส้นด้ายให้ ตึงเช่นเดียวกับด้านหลังของฟืม จากนั้นทำการเก็บตะกอฟืม 2 ตะกอ ก็จะได้ชุดฟืมทอผ้าที่พร้อมสำหรับการทอผ้ายกเมืองนคร



- การต่อเส้นด้ายยืน

ด้วยวิธีการนำเส้นยืนมาผูกต่อกับเส้นด้ายในซี่ฟันหวี โดยต่อทีละเส้นจนหมด เมื่อต่อเส้นใหม่เข้ากับเส้นไหมที่อยู่ในซี่ฟันหวีเรียบร้อยแล้วทำการม้วนเส้นยืนด้วยแผ่นไม้ ทำการจัดเรียงระเบียบเส้นไหมตามช่องฟันพิมพ์ให้เป็นระเบียบเรียบร้อย แล้วนำไปติดตั้งเข้ากับกี่ทอผ้า



- การเก็บตะกอล

เป็นขั้นตอนที่สำคัญมาก ช่างทอต้องนำเส้นยืนแต่ละเส้นมาต่อกันและผูกเส้นยืนแต่ละเส้นไว้ด้วยกันเพื่อให้เกิดลวดลายตามที่ต้องการ ทำการแยกเส้นยืนให้ขึ้นลงชิดกับด้ายเส้นพุ่งโดยมีหวงหรือตะกอลคล้องเส้นยืน มีไม้สอดเป็นโครงยึดไว้กับโครงกี่ และโยงเข้ากับไม้เหยียบทุก ซึ่งการยกตะกอลเป็นการแยกเส้นยืนโดยการเหยียบทุกขึ้นลงขณะทอ

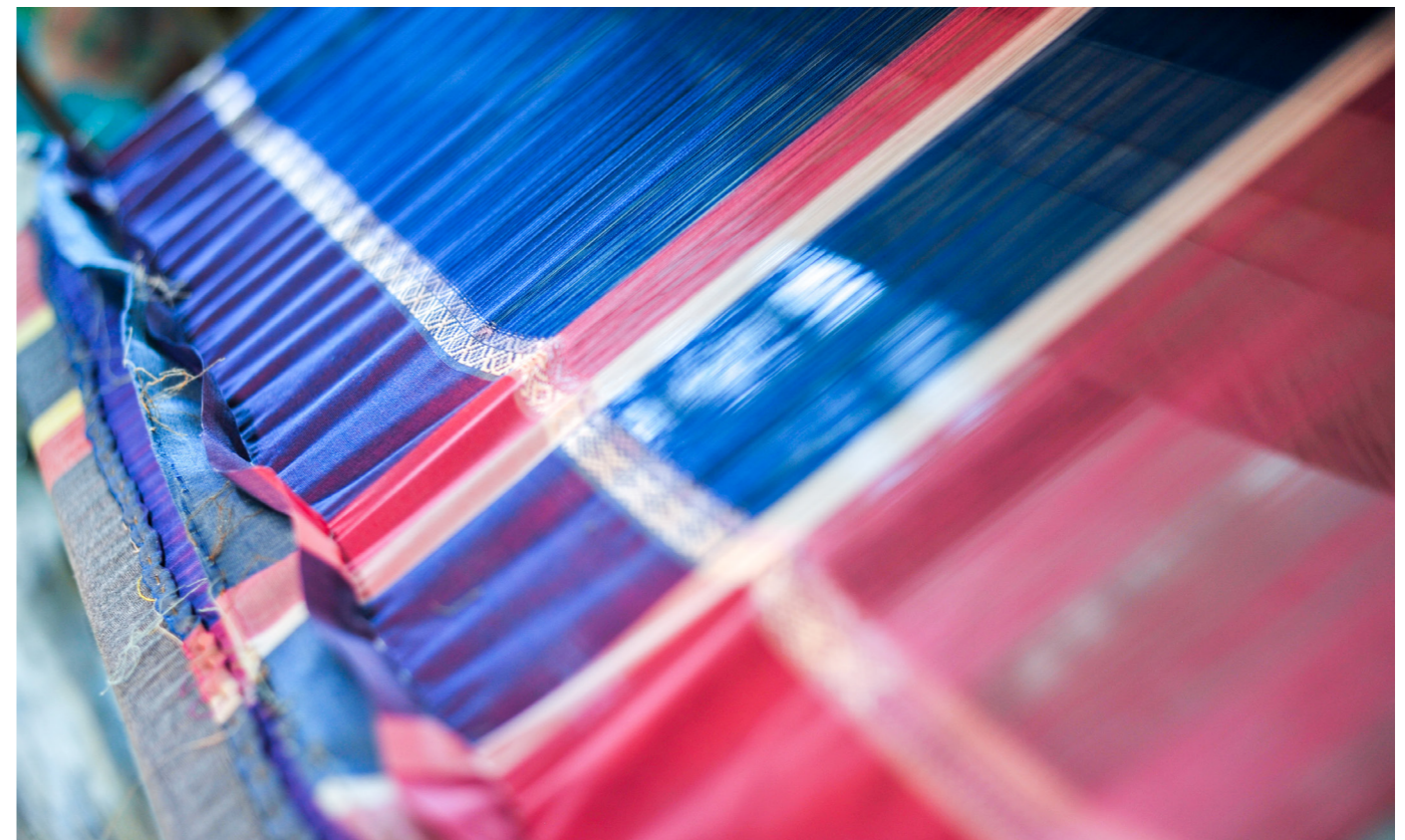
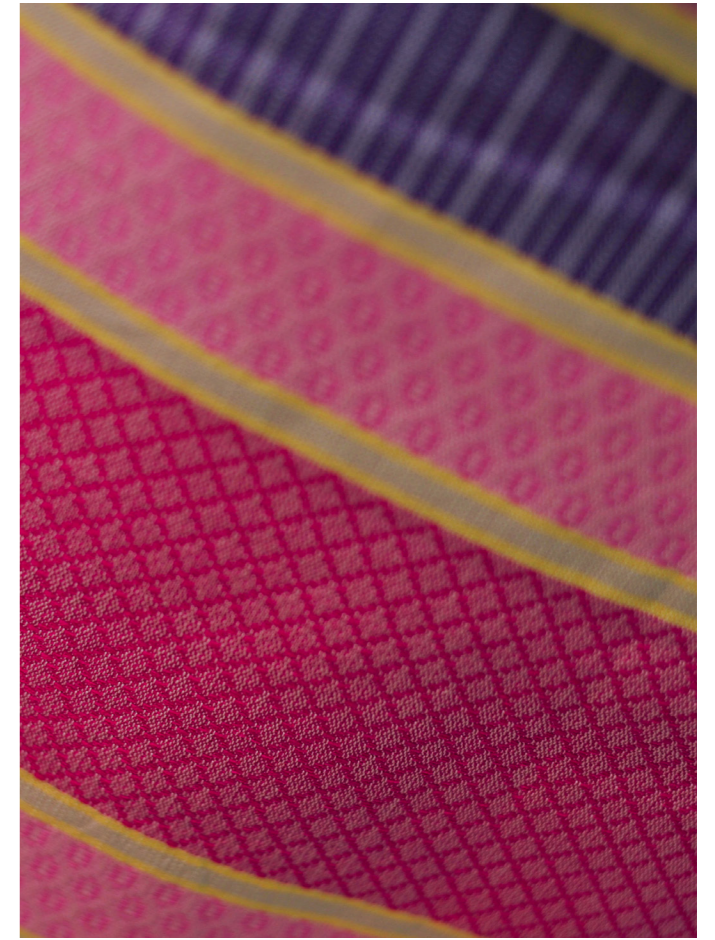


- การทอผ้ายกนคร

วิธีการทอโดยการใช้เส้นด้ายสองกลุ่มขัดกัน คือ เส้นด้ายยืน และเส้นด้ายพุ่ง ตั้งฉากขัดกัน ลักษณะการขัดของด้ายพุ่งและด้ายยืนจะขัดกันแบบธรรมดาที่เรียกว่า ลายขัด หรืออาจจะเพิ่มเทคนิคพิเศษ เพื่อให้ผ้ามีลวดลายที่สวยงามยิ่งขึ้นด้วยการชิงด้ายเข้ากับที่แล้วใช้กระสวย ที่บรรจุเอาหลอดด้ายใส่ไว้ในร่องของกระสวยสำหรับสอดเส้นด้ายในแนวขวา (พุ่ง) การสอดก็จะต้องสอดกลับไปกลับมาอยู่เสมอเวลาสอด 1 ครั้งก็ต้องเหยียบ 1 ครั้ง และใช้ฟืมกระแทบจัดให้เข้ากัน เพื่อคัดเส้นด้ายให้แน่น แล้วทำการม้วนเข้าไปในไม้ม้วนผ้าให้ตั้งทำไปเรื่อยๆ จนเสร็จ



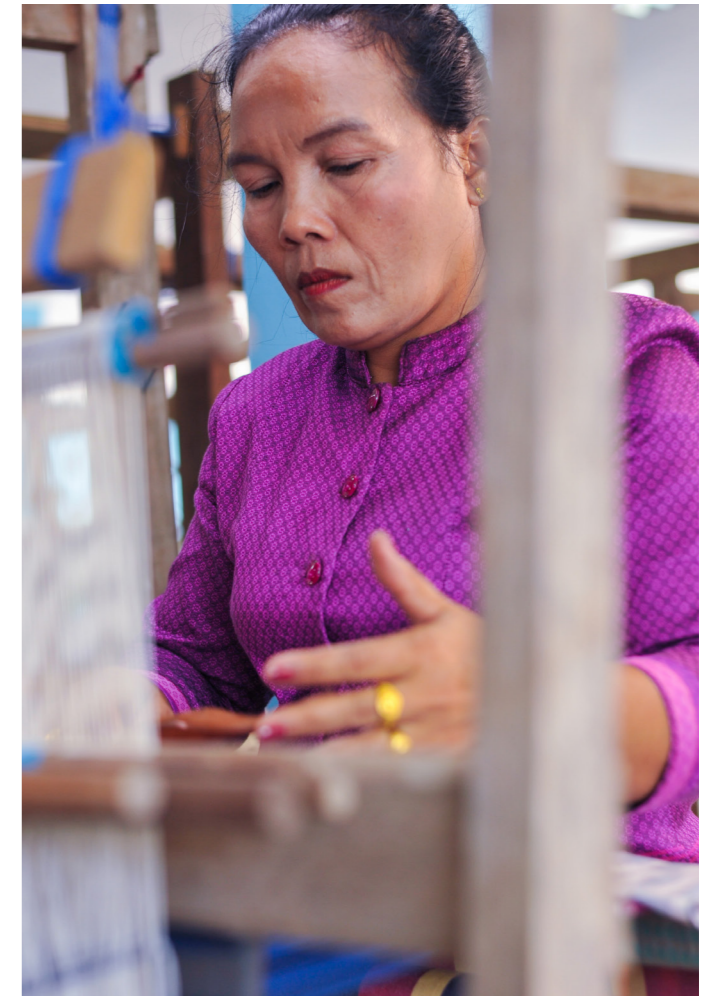
สีเส้นของผ้ายกนครไม่มีกฎข้อห้ามตายตัว ขึ้นอยู่กับความเหมาะสมและความต้องการของผู้สวมใส่ วิธีการทอผ้ายกนครมีขั้นตอนที่ยาก และสลับซับซ้อนกว่าการทอผ้ายกดอกทั่วไป ในส่วนของ การทอกรวยเชิงจึงจำเป็นต้องใช้ช่างทอมากถึง 3 คน เพราะเป็นผ้าที่มีความละเอียด และต้องใช้ระยะเวลาในการผลิต ด้วยความยากนี้เองจึงเป็นสาเหตุที่เหลือช่างทอผ้ายกนครน้อยลงไปมาก จนแทบจะหาผู้มีฝีมือและทอผ้าได้งดงามตามจารีตประเพณีโบราณได้ยากมากแล้วในปัจจุบัน





ครูวิไล จิตรเวช
ครูช่างศิลปหัตถกรรม ประจำปี 2557

กลุ่มช่างทอผ้าบ้านตรอกแค อำเภอชะอวด จังหวัดนครศรีธรรมราช เป็นอีกกลุ่มหนึ่งที่ได้รับพระมหากรุณาธิคุณในสมเด็จพระนางเจ้าสิริกิติ์ พระบรมราชินีนาถ พระบรมราชชนนีพันปีหลวง ซึ่งนอกจากช่างทอซึ่งเป็นสมาชิกศิลปาชีพ ในมูลนิธิส่งเสริมศิลปาชีพ ในสมเด็จพระนางเจ้าสิริกิติ์ พระบรมราชินีนาถ ที่ได้รับการถ่ายทอดฝีมือการทอผ้ายกแบบโบราณดั้งเดิมแล้ว ยังมีช่างทอในพื้นที่อย่างครูวิไล จิตรเวช เป็นอีกผู้หนึ่งที่เป็นกำลังหลักสำคัญในการอนุรักษ์ภูมิปัญญาโบราณ ถ่ายทอดภูมิปัญญาการทอผ้ายกเมืองนครแก่สมาชิกในกลุ่มร่วมกันสืบสานต่อ



การอนุรักษ์สืบสานภูมิปัญญา ของงานผ้ายกนคร

ผ้ายกเมืองนคร ได้ชื่อว่าเป็นหนึ่งในภูมิปัญญาผ้าทอที่มีความวิจิตรงดงามที่สุด และเป็นงานช่างชั้นสูงที่เกือบสูญหายไปจากสังคมไทย ด้วยข้อจำกัดหลากหลายประการ โดยเฉพาะในอดีตที่ผ้ายกเมืองนครถือเป็นผ้าที่มีคุณค่า และมีราคาสูงจึงสามารถครอบครองได้ในกลุ่มผู้มีฐานะอันดั่งค้ำคูณเท่านั้น และเมื่อวัฒนธรรมตะวันตกหลังไหลเข้ามามีอิทธิพลในสังคมไทยมากขึ้น ความนิยมในการใช้ผ้ายกเมืองนคร ได้เริ่มถูกกลืนกินตามกระแสโลกาภิวัตน์ตามไปด้วย ประกอบกับ ขาดการส่งเสริมหรือสืบทอดศิลปะการทอผ้า รวมทั้งกรรมวิธีการทอที่ยากใช้เวลานาน ทำให้ผู้ทอคิดว่าจะได้รายได้ไม่คุ้มกับความเหน็ดเหนื่อยและความพยายาม ผู้ทอที่เหลือส่วนใหญ่จึงเป็นผู้สูงอายุ ส่วนคนในวัยหนุ่มสาว มักจะหันไปประกอบอาชีพอื่นที่มีรายได้ดีกว่า ทำให้ครั้งหนึ่งผ้ายกอันทรงคุณค่านี้เกือบจะสูญหายไปจากสังคมไทย

จนเมื่อสมเด็จพระนางเจ้าสิริกิติ์ พระบรมราชินีนาถ พระบรมราชชนนีพันปีหลวง ได้ทรงเล็งเห็นถึงปัญหาการที่ผ้ายกนคร อาจสูญหายไปจากผืนแผ่นดินถิ่นจังหวัดนครศรีธรรมราช พระองค์ทรงมีพระราชเสาวนีย์ให้ฟื้นฟู “ผ้ายกเมืองนคร” ขึ้นมาอีกครั้ง เพื่อรักษาภูมิปัญญา และมรดกทางวัฒนธรรมของผ้ายกเมืองนครที่มีมาแต่โบราณให้คงอยู่ต่อไป อีกทั้งยังเป็นการเพิ่มรายได้แก่ช่างทออีกด้วย การทอผ้ายกเมืองนคร ในจังหวัดนครศรีธรรมราช จึงได้รับการส่งเสริม ฟื้นฟูการทออีกครั้ง และผ้ายกเมืองนคร ได้กลับมามีชีวิตอีกครั้งจนสร้างชื่อเสียงให้เมืองนครศรีธรรมราช โดดเด่นด้านศิลปวัฒนธรรม ด้วยการนำผ้ายกทอแบบโบราณตามแบบฉบับของ ผ้ายกเมืองนคร จากฝีมือของสมาชิกศิลปาชีพที่ศูนย์ศิลปาชีพบ้านเนินธัมมัง และสมาชิกศิลปาชีพที่ศูนย์ศิลปาชีพบ้านตรอกแค มาเป็นส่วนหนึ่งของเครื่องแต่งกายสำหรับการแสดง โขนพระราชทาน มูลนิธิส่งเสริมศิลปาชีพฯ ที่มีการจัดการแสดงขึ้นทุกปี นับจนถึงในปัจจุบันนี้ นับเป็นความภาคภูมิใจของชาวจังหวัดนครศรีธรรมราช ที่นอกจากจะเป็นการสร้างอาชีพให้กับชาวบ้านแล้ว ยังนับเป็นการฟื้นฟูและอนุรักษ์ผ้ายกแบบโบราณแห่งเมืองนครศรีธรรมราชให้คงอยู่สืบไปอีกด้วย





การถ่ายทอดส่งต่อภูมิปัญญาเพื่ออนุรักษ์สืบสาน
และพัฒนาสร้างสรรค์ต่อยอดงานผ้ายกนคร



และด้วยการเล็งเห็นถึงปัญหาการทอผ้ายกนครที่กำลังจะสูญหายไปอีกครั้ง ครูวิไล จิตรเวช จึงมุ่งมั่นตั้งใจฟื้นฟูภูมิปัญญาที่กำลังจะสูญหายนี้ ให้เยาวชน คนรุ่นใหม่ได้เห็นถึงคุณค่าและความสำคัญโดยเฉพาะการปลูกฝังเยาวชนให้เห็นการใช้ผ้าไทยในชีวิตประจำวันเป็นค่านิยมที่ทันสมัย เป็นภูมิปัญญาของบรรพบุรุษในท้องถิ่นที่ควรค่าแก่การอนุรักษ์ รักษาไว้ในพื้นถิ่นเมืองนครให้อยู่ถึงลูกถึงหลานสืบต่อไป



“ผ้ายกนศรเป็นผ้าที่มีความวิจิตร งดงาม เป็น
ของสูงค่าที่เคยสูญหายไปจากแผ่นดินไทยแล้ว
ครั้งหนึ่ง เมื่อเรามีโอกาสได้รื้อฟื้นภูมิปัญญา
โบราณแขนงนี้ขึ้นมาอีกครั้ง จึงมีความภาค
ภูมิใจที่จะรักษามรดกภูมิปัญญาแขนงนี้เอา
ไว้ให้ยู่คู่แผ่นดินตลอดไป จึงตั้งมั่นสืบสาน
ถ่ายทอด ส่งต่อองค์ความรู้ให้แก่ลูกหลาน เพื่อ
สักวันหนึ่งจะเห็นคุณค่าและหวงแหนผ้ายกนศร
เหมือนที่เราหวงแหนมาทั้งชีวิต ”

ครูวิไล จิตรเวช

ครูช่างศิลปหัตถกรรม ประจำปี 2557



**ศูนย์ส่งเสริมศิลปาชีพ
ระหว่างประเทศ**
(องค์การมหาชน)

