



คู่มือชุมชนเรียนรู้หัตถกรรม ปี 2564  
ผ้าทอกะเหรี่ยงบ้านหลายแก้ว  
อำเภอดอยเต่า จังหวัดเชียงใหม่

## สารจาก ผู้อำนวยการสถาบันส่งเสริมศิลปหัตถกรรมไทย

ชุมชนเรียนรู้หัตถกรรม เป็นโครงการซึ่ง สถาบันส่งเสริมศิลปหัตถกรรมไทย หรือ สศท. ให้ความสำคัญมากโครงการหนึ่ง โดยได้เริ่มจัดทำโครงการเป็นปีแรกในปี 2557 เมื่อครั้งยังใช้ชื่อ ศูนย์ส่งเสริมศิลปาชีพระหว่างประเทศ หรือ ศ.ศ.ป. ซึ่งจำนวนชุมชนที่มีอยู่จนถึงปี 2563 รวม 38 ชุมชน 41 แหล่งเรียนรู้



ในปี 2564 ท่ามกลางสถานการณ์การแพร่ระบาดของโควิด- 19 สศท. ได้ปรับเปลี่ยนการทำกิจกรรม จากการลงพื้นที่เพื่อเก็บข้อมูลและทำกิจกรรมร่วมกับชุมชน เป็นการติดต่อ และอบรมความรู้ผ่านช่องทางออนไลน์ โดยมุ่งเน้นให้ชุมชนได้เข้าใจ และเพิ่มพูนศักยภาพในการการตลาดผ่านออนไลน์ ตามกระแส New Normal ที่เข้ามากระทบวิถีชีวิต และการธุรกิจในยุคปัจจุบัน ซึ่งในปี 2564 นี้ สศท. ได้คัดเลือกชุมชน 8 ชุมชน จากทุกภูมิภาคของประเทศ โดยพิจารณาจากโอกาสในนำวิทยากรที่ทันสมัย มาต่อยอดภูมิปัญญาชุมชน เพิ่มศักยภาพในการทำงานศิลปหัตถกรรม เพื่อชุมชนเหล่านี้สามารถสร้างรายได้ได้อย่างยั่งยืนต่อไป

การดำเนินงานในปีนี้ได้รวมถึง การจัดทำคู่มือชุมชนที่สามารถนำไปใช้เผยแพร่ข้อมูลความเป็นมา ภูมิปัญญา และงานศิลปหัตถกรรม ทั้งนี้ สศท. ยังได้รับความร่วมมือจาก บริษัท วี.ที. ไทย กรุ๊ป หรือ วิถีไทย ซึ่งเป็นสมาชิกของสถาบันฯ ในการอบรม การทำตลาดออนไลน์ รวมทั้งนำสินค้าศิลปหัตถกรรมของชุมชนไปเผยแพร่ และจำหน่ายผ่านช่องทางของ วิถีไทย โดยไม่มีค่าใช้จ่ายใดๆ

ผมหวังเป็นอย่างยิ่งว่า ชุมชนทั้ง 8 ชุมชน จะได้เพิ่มพูนศักยภาพ และรายได้ของชุมชนจากงานศิลปหัตถกรรม รวมทั้งร่วมกิจกรรมต่อยอดภูมิปัญญา และธุรกิจ กับ สศท. อย่างแนบแน่นต่อไป

พรพล เอกอรรถพร

ผู้อำนวยการสถาบันส่งเสริมศิลปหัตถกรรมไทย

## บทที่ 1

### ประวัติความเป็นมา ภูมิปัญญา การเดินทาง และสถานที่ท่องเที่ยวในชุมชน

#### ประวัติความเป็นมา

หมู่บ้านหลายแก้ว ตำบลบงตัน อำเภอดอยเต่า จังหวัดเชียงใหม่ เป็นแหล่งรวมวัฒนธรรมอันมีค่าของชนเผ่ากะเหรี่ยง (โพลั่ว) ในพื้นที่อำเภอดอยเต่า ซึ่งมีวัฒนธรรมอันหลากหลาย และยังคงความเป็นเอกลักษณ์ของตัวเอง โดยเฉพาะวิถีการทอผ้าที่เอว สืบทอดมายาวนานจากปู่ย่า ตายาย เมื่อหลายร้อยปีก่อน สามารถสร้างอาชีพและรายได้สู่ชุมชนมาจนถึงทุกวันนี้

กลุ่มทอผ้าบ้านหลายแก้ว เป็นการรวมกลุ่มของชาวบ้าน เพื่อร่วมกันสืบทอดภูมิปัญญาการทอผ้ากะเหรี่ยงให้คงอยู่ และพัฒนาสร้างสรรค์ผลิตภัณฑ์สู่อนาคตให้กับลูกหลาน ปัจจุบันในชุมชนได้จัดทำศูนย์เรียนรู้วัฒนธรรมผ้าทอกะเหรี่ยงขึ้น เพื่อให้เยาวชน และผู้สนใจทั่วไปได้เข้ามาศึกษาเรียนรู้วัฒนธรรมผ้าทอกะเหรี่ยง เริ่มตั้งแต่การปลูกฝ้าย ปั่นด้าย การย้อมด้ายจากสีธรรมชาติในท้องถิ่น การทอผ้า และแปรรูปผลิตภัณฑ์ โดยมีแม่ครูในชุมชนเป็นผู้สอน เพื่อสืบสานวัฒนธรรมชนเผ่ากะเหรี่ยง (โพลั่ว) อำเภอดอยเต่า จังหวัดเชียงใหม่ ให้คงอยู่สืบไป

นายจันท์คำ ปู่เป็ด ประธานศูนย์การเรียนรู้ผ้าทอกะเหรี่ยง เล่าว่า ชุมชนหลายแก้ว หรือบ้านหลายแก้ว เป็นชุมชนชาวเขาเผ่ากะเหรี่ยง กลุ่มชาวโพลั่ว ที่มาตั้งถิ่นฐานอยู่ในตำบลบงตัน อำเภอดอยเต่า จังหวัดเชียงใหม่ รายได้ของชุมชนมาจากการประกอบอาชีพหลัก คือการทำสวนลำไย และงานหัตถกรรมที่ประกอบด้วย ไม้กวาด ผ้าทอกะเหรี่ยง และผลิตภัณฑ์ผ้าแปรรูป ซึ่ง ผ้าที่ทอเป็นผ้าฝ้ายที่มีกรรมวิธีการผลิตเป็นธรรมชาติทุกขั้นตอน และมีลวดลายที่เป็นเอกลักษณ์เฉพาะของชุมชนที่สวยงาม



#### ภูมิปัญญาของชุมชนผ้าทอกะเหรี่ยงบ้านหลายแก้ว

ภูมิปัญญาของชุมชนแสดงออกในเครื่องแต่งกาย เครื่องใช้ไม้สอย และวัฒนธรรมประเพณีของชุมชน ที่ยังคงเอกลักษณ์ดั้งเดิมให้เห็นความเป็นชนเผ่า เป็นเสน่ห์ที่ประทับใจผู้มาเยือน ชุมชนสามารถนำภูมิปัญญาไปใช้ต่อยอดในการทำผลิตภัณฑ์ขาย รวมทั้งเป็นสถานที่ท่องเที่ยวเรียนรู้วิถีความเป็นอยู่ และงานหัตถกรรมของชุมชน สร้างรายได้ให้กับชุมชนได้เป็นอย่างดี

## วัฒนธรรมการแต่งกาย

ชาวกะเหรี่ยงบ้านหลายแก้วยังคงรักษาประเพณีการแต่งกายแบบดั้งเดิมให้คงอยู่ในชีวิตประจำวัน โดยเฉพาะผู้เฒ่าผู้แก่ในชุมชน สตรีสูงวัยนิยมเจาะหูใส่เครื่องประดับ สวมสร้อยลูกปัดที่คอ และแขน แต่สำหรับคนรุ่นใหม่จะแต่งกายแบบดั้งเดิมเฉพาะในการเข้าร่วมกิจกรรมหรือพิธีกรรมที่สำคัญของชาวกะเหรี่ยง ส่วนการแต่งกายประจำวันก็จะใส่เสื้อผ้าเช่นเดียวกับคนเมืองทั่วไป

เด็กหญิงจะใส่ชุดยาวสีขาว (เซ ควา) มีลักษณะเสื้อเป็นชุดทรงกระสอบ คอแหลม ใช้สวมหัว ยาวคลุมเข่า ที่คอเสื้อจะกั้นรอบคอด้วยไหมสี เมื่อแต่งงานแล้วจะต้องเปลี่ยนมาเป็นสวมใส่



เสื้อ และผ้าถุงคนละท่อนเท่านั้น ห้ามกลับไปสวมใส่ชุดยาวสีขาวอีก เสื้อผู้ชายเน้นเสื้อทรงสอบ คอเสื้อเป็นรูปตัววี ตรงชายเสื้อติดพู่ห้อยลง

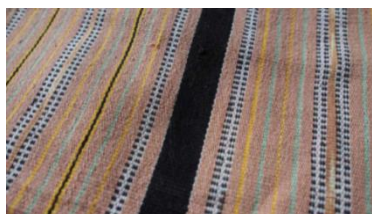
มา สวมกางเกงหรือโสร่ง ส่วนการแต่งกายในโอกาสพิเศษ โดยเฉพาะพิธีขึ้นปีใหม่ พิธีแต่งงาน จะเน้นสวมใส่เสื้อผ้าใหม่ที่มีความสวยงามเป็นพิเศษ



## อัตลักษณ์ผ้าทอกะเหรี่ยง บ้านหลายแก้ว อำเภอต๋อยเต่า จังหวัดเชียงใหม่

ผ้าทอของชาวกะเหรี่ยงบ้านหลายแก้วยังคงยึดถือคติ ความเชื่อที่ว่า “ผู้หญิงทุกคนต้องทอผ้าเป็น” บ้านที่มีลูกสาวจึงต้องให้ลูกสาวเรียนรู้วิธีการทอผ้า ซึ่งเป็นวัฒนธรรมที่ยังคงสืบสานมาจนถึงปัจจุบัน แต่ด้วยสภาพสังคมที่แปรเปลี่ยนไปจากเดิม ชาวบ้านเริ่มทอผ้าเพื่อนำไปจำหน่ายเป็นรายได้ สร้างอาชีพให้กับชุมชน

ลวดลายผ้าเกิดจากการเลียนแบบธรรมชาติรอบๆ ตัว ซึ่งนำมาเป็นชื่อของลายผ้าที่ทอ เช่น ลายเมล็ดฝักทอง ลายงู ลายรังแมงมุม ลายกาแล เป็นต้น ซึ่งเดิมทอไว้ใช้เองภายในครอบครัว ปัจจุบันได้สร้างสรรค์รูปแบบผลิตภัณฑ์ใหม่ๆ เช่น ปลอกหมอน ผ้ารองจาน ตุ๊กตาผ้า



ผ้ามา่น เป็นต้น เพื่อตอบสนองความต้องการของผู้บริโภคทั้งชาวไทย และชาวต่างประเทศ โดยเฉพาะการย้อมผ้าสี



ธรรมชาติจากวัตถุดิบในชุมชน สามารถสร้างมูลค่าเพิ่มให้กับผลิตภัณฑ์ และยังเป็นการรื้อฟื้นภูมิปัญญาการย้อมผ้าสีธรรมชาติจากบรรพบุรุษกลับมาอีกครั้ง

อัตลักษณ์ผ้าทอกะเหรี่ยงบ้านหลายแก้ว คือ มุ่งเน้นการใช้วัตถุดิบ กระบวนการผลิตที่รักษาธรรมชาติและสิ่งแวดล้อม ผสานภูมิปัญญาดั้งเดิม สร้างสรรค์ผลิตภัณฑ์ตามวิถีของสังคมสมัยใหม่ นอกจากนี้ผู้ซื้อจะได้รับสินค้า



คุณภาพแล้ว ยังมีส่วนช่วยในการอนุรักษ์งานหัตถศิลป์ผ้าทอกะเหรี่ยง ให้คงอยู่คู่สังคมไทยสืบไป

## สถานที่ตั้ง การเดินทาง และสิ่งแวดล้อม

### สถานที่ตั้งชุมชน

กลุ่มทอผ้ากะเหรี่ยงบ้านหลายแก้ว หมู่ที่ 3 ตำบลงตัน อำเภอดอยเต่า จังหวัดเชียงใหม่ 50260  
 โทร 081-9920661, 089-2654074  
 จุดเด่น สังเกตโลโก้ชุมชน “กลุ่มทอผ้าบ้านหลายแก้ว”



### การเดินทาง

การเดินทางสะดวกด้วยรถประจำทางจากเชียงใหม่สู่อำเภอดอยเต่าใช้เวลาประมาณ 3 ชั่วโมงครึ่ง การเดินทางโดยรถส่วนตัวประมาณ 2 ชั่วโมง จากท่ารถช้างเผือกสู่ดินแดนดอยเต่าโดยรถเมล์



ค้นหาโดย Google “ทอผ้ากะเหรี่ยงบ้านหลายแก้ว”





## สิ่งแวดล้อมชุมชน

ชุมชนผ้าทอกระเหรี่ยงบ้านหลายแก้ว อยู่ท่ามกลางขุนเขา และธรรมชาติ ที่เป็นเสน่ห์ชวนให้นักท่องเที่ยวได้มาสัมผัสธรรมชาติ งานหัตถกรรม และวัฒนธรรมประเพณีอันดีงาม

- 1) เพลิดเพลินไปกับแปลงฝ้ายธรรมชาติ วัตถุประสงค์ในการทอผ้ากระเหรี่ยงในชุมชน



- 2) เส้นทางท่องเที่ยวภายในชุมชน จัดทำไว้รองรับนักท่องเที่ยว ให้สามารถเลือกแวะตามจุดต่างๆ ได้โดยสะดวก



- 3) ชื่นชมกับธรรมชาติที่สวยงาม สบายใจ ถ่ายภาพไปอวดให้เพื่อนอิจฉา





## บทที่ 2

### กระบวนการผลิตผ้าทอกระเหรี่ยงบ้านหลายแก้ว

ผ้าทอกระเหรี่ยงบ้านหลายแก้ว เป็นภูมิปัญญาของกระเหรี่ยงโพลั่วที่สืบทอดกันมาแต่โบราณ กระบวนการผลิตอาจแบ่งได้ 3 ขั้นตอนหลักคือ

- 1) การปลูกฝ้าย และการเตรียมเส้นฝ้าย
- 2) การย้อมสี ซึ่งจะเน้นการย้อมสีธรรมชาติจากวัตถุดิบในชุมชน
- 3) การทอผ้าด้วยกี่เอวตามลวดลายที่เป็นภูมิปัญญาที่สืบทอดต่อกันมาของชุมชน

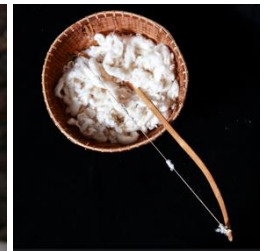
#### การปลูกฝ้าย และเตรียมเส้นฝ้าย

ฝ้ายที่ใช้ในการทอผ้ากระเหรี่ยงบ้านหลายแก้ว ได้มาจากฝ้ายที่ปลูกในแปลงธรรมชาติของชุมชน โดยทั่วไปช่วงเวลาการเก็บฝ้ายจะอยู่ในช่วงเดือนพฤศจิกายน หรือ ธันวาคม ขั้นตอนการทำเส้นฝ้าย สามารถแบ่งขั้นตอนได้ดังนี้

- 1) เก็บดอกฝ้าย แล้วจะนำมาตากผึ่งแดดให้แห้งสนิท แล้วเก็บสิ่งสกปรกที่เจือปน ออกจนหมด



- 2) นำไปแยกเมล็ดฝ้าย ออกจากปุยฝ้าย ด้วยวิธีการนี้เรียกว่า “อ้วฝ้าย”
- 3) นำปุยฝ้ายที่แยกจากเมล็ดไปติด ให้ปุยฝ้ายแตกตัวละเอียดฟูขึ้นด้วยแรงสั่นสะเทือนของสายตีต ซึ่งเรียกว่า “กงตีตฝ้าย”



- 4) จากนั้นนำปุยฝ้ายที่ติดจนเป็นปุยละเอียดดี แล้วไปล้อด้วย “ไม้ล้อ” โดยใช้ไม้ล้อคลึงบนแผ่นปุยฝ้ายที่วางอยู่บน “กระดานล้อ” ให้เป็นแท่งกลมยาว แล้วดึงไม้ล้อออกแท่งกลมยาวที่ล้อเสร็จแล้ว เรียกว่า “ดิว”



- 5) หลังจากนั้นจึงนำไปเข็นฝ้ายให้เป็น เส้นใย โดยใช้อุปกรณ์ที่เรียกว่า “หลา” ที่มีสายพานเชือกโยงจากหลาไปปั่นหมุนแกนเหล็กไน เพื่อล้อฝ้ายให้เป็นเส้นใยพันม้วนอยู่กับแกนเหล็กไน เมื่อเต็มเหล็กไนแล้ว จึงจัดฝ้ายเข้า “ไม้ซาเปีย” เพื่อทำเป็นใจหรือปอย โดยกะขนาดเอง หลังจากนั้นจึงนำเส้นฝ้ายไปย้อมสีที่ต้องการ



## การย้อมสีธรรมชาติจากวัตถุดิบในชุมชน

### การย้อมด้วยเปลือกไม้เพกา ให้สีเขียว

ไม้เพกาเป็นไม้ยืนต้น มีชื่ออื่นๆคือ ลิ่นฟ้า(เลย) ลิ่นก้าง ลิ่นช้าง (ไทยใหญ่) เพกา (ภาคกลาง) มะลิตไม้ มะลื่นไม้ ลิตไม้ (ภาคเหนือ) หมาก ลิ่นก้าง หมากลิ่นช้าง (ฉาน ภาคเหนือ) กาโต้โต้ง (กะเหรี่ยง กาญจนบุรี) ดอกกะทะ ดอกกะ ดุแก (กะเหรี่ยง แม่ฮ่องสอน) เบโก (มาเลย์ นราธิวาส)

ชื่อวิทยาศาสตร์ *Oroxylum indicum* (L.) Kurz เป็นพืชในวงศ์

Bignoniaceae



### ขั้นตอนการย้อม

- 1) ต้มน้ำให้เดือด หลังจากนั้นนำเปลือกไม้ที่สับแล้วเอาไปต้มใส่น้ำที่เดือด



- 2) ต้มทิ้งไว้ประมาณ ครึ่ง ชั่วโมง จนเปลือกไม้เปื่อยแล้ว
- 3) นำฝ้ายใส่ลงไปหมัวย้อม ทิ้งไว้หนึ่งชั่วโมง ให้น้ำเดือดปานกลาง
- 4) หลังจากครบหนึ่งชั่วโมงแล้วนำฝ้ายมาผึ่งไว้ แล้วนำไปล้าง





## การย้อมด้วยรากไม้สร้าง ให้สีชมพู

ต้นสร้าง เป็นไม้พุ่มต้นจะไม่สูงนัก ชาวบ้านจะปลูกกันใต้คู้มบ้านแต่ละหลังคาเรือน ชาวบ้านที่ชุมชนจะใช้ รากของต้นสร้างนำมาย้อมฝ้าย รากของต้นจะเป็นสีเหลือง ย้อมออกมาได้สีชมพู ซึ่งชาวบ้านจะใช้สีย้อมนี้ใช้ใน พิธีกรรมแต่งงานด้วย

### ขั้นตอนการย้อม

- 1) สับรากไม้สร้างให้ละเอียด
- 2) จากนั้นนำฝ้ายและรากไม้สร้างคลุกเข้าด้วยกัน ค่อยๆเติมน้ำไปที่ละน้อย
- 3) พอคลุกเคล้าเสร็จแล้วเอาวางแยกไว้ในกะละมัง สีฝ้ายจะค่อยๆเปลี่ยนเป็นสีชมพู
- 4) จากนั้นต้มน้ำให้เดือดและนำราก ฝ้าย ที่คลุกเคล้านำไปเทใส่หม้อ
- 5) แช่ทิ้งไว้ประมาณครึ่งชั่วโมง จากนั้นเอาไปผึ่งให้แห้ง
- 6) ตากทิ้งไว้ 1 คืนค่อยล้างออกด้วยน้ำสะอาด



### 3. การย้อมด้วยเปลือกไม้ประดู่ ได้สีน้ำตาลแดง

ประดู่ หรือ ชื่ออื่นๆ - ประดู่อังสนา, ประดู่บ้าน, ดู่ป่า (เหนือ), อะนอง, ดู่ มีชื่อภาษาอังกฤษว่า Burma Padauk มีชื่อวิทยาศาสตร์ *Pterocarpus macrocarpus* Kurz เป็นพรรณไม้พื้นเมืองของอินเดีย ตะวันออกเฉียงเหนือ, พม่า, ลาว และเวียดนาม และเป็นพรรณไม้พื้นบ้านดั้งเดิมของไทย ในไทยพบตามป่าเบญจพรรณและป่าเต็งรังในทุกภาค

ประดู่มีเนื้อไม้สีแดงอมเหลือง เส้นสนเป็นริ้ว เนื้อละเอียดปานกลาง มีลวดลายสวยงาม ใช้ทำเสา พื้นต่อเรือ เครื่องเรือน เครื่องดนตรี แกนสีแดงคล้ำใช้ย้อมผ้า และเปลือกให้น้ำฝาดใช้ฟอกหนัง

เป็นพืชพื้นบ้านในชุมชนหลายแก้ว และพื้นที่บนดอยเต่า เปลือกประดู่แต่ละต้นจะให้สีไม่เหมือนกัน บางต้นก็น้ำตาลแดง บางต้นก็จะออกชมพู

#### ขั้นตอนการย้อม

- 1) สับเปลือกไม้ประดู่ไม่ต้องละเอียด
- 2) จากนั้นต้มน้ำให้เดือดแล้วนำเปลือกไม้ใส่ลงไปต้ม ประมาณหนึ่งชั่วโมง
- 3) สีจากเปลือกไม้จะค่อยๆออกเป็นสีแดง
- 4) พอครบหนึ่งชั่วโมงแล้ว ตักเปลือกไม้ออกให้หมดแล้วนำฝ้ายใส่ลงไป
- 5) หลังจากใส่ฝ้ายลงไปต้มทิ้งไว้หนึ่งชั่วโมง หรือจนกว่าจะได้สีที่ต้องการ แล้วล้างด้วยน้ำสะอาด





## การทอผ้าด้วยกี่เอวตามลวดลายที่เป็นภูมิปัญญาที่สืบทอดต่อกันมาของชุมชน

การทอผ้าของชนเผ่าชาวกะเหรี่ยงบ้านหลายแก้ว เป็นการทอแบบวิถีดั้งเดิม เรียกว่าทอแบบ กี่เอว หรือ การทอ แบบห่างหลัง โดยใช้



อุปกรณ์เครื่องทอขนาดเล็กเรียกว่า กี่เอว ลักษณะการทอผ้าแบบกี่เอวนี้นักทอจะต้องนั่งกับพื้น เหยียดขา ขนานตรงไปข้างหน้าทั้งสองข้าง มี สายคาดหลัง (Back Strap) (สายคาดอาจทำด้วยแผ่นหนัง หรือผ้าที่

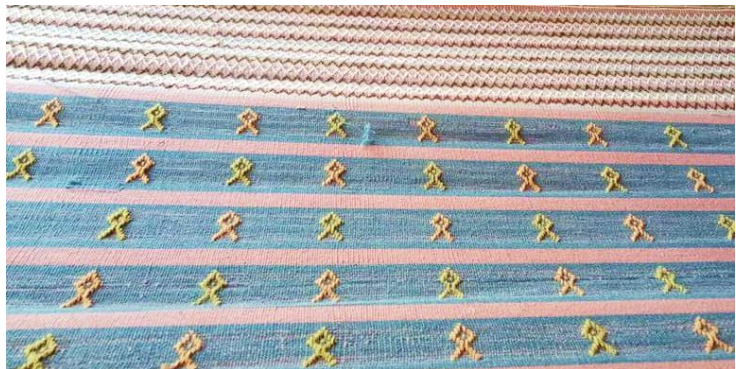
ทบกัน หลายๆ ชั้น หรือเชือกที่ฝั้นเป็นเกลียวมีความแข็งแรง การทอผ้าทั่วไปจะใช้เสาสี่ขาแข็งแรง 4 เสาคือใช้เส้นด้ายยืนให้ตึง แต่การทอด้วย กี่เอวใช้การขยับ เคลื่อนตัวของนักทอ บังคับเส้นด้ายยืนให้ตึงหรือหย่อนได้ตามต้องการ



## ลายผ้ากะเหรี่ยงบ้านหลายแก้ว



มีเอกลักษณ์ชนเผ่า แต่ก็สามารถนำมาประยุกต์เป็นเครื่องแต่งกายสมัยใหม่ได้อย่างเก๋ไก๋





ตัวอย่างผลิตภัณฑ์ชุมชน





## บทที่ 3

### การตลาด และการจำหน่ายงานศิลปหัตถกรรมออนไลน์

ในโลกปัจจุบัน การติดต่อสื่อสารออนไลน์กลายเป็นปัจจัยสำคัญในการทำธุรกิจ เนื่องจากสามารถดำเนินการได้อย่างกว้างขวาง สะดวก รวดเร็ว และไร้ข้อจำกัดในเรื่องเวลาทำการ ทำให้ธุรกิจต่างๆปรับกลยุทธ์มาใช้ในการตลาด และการจำหน่ายเพิ่มมากขึ้น แลเนื่องด้วยสถานการณ์โควิด-19 ที่ทำให้เกิดการจำกัดการเดินทาง ติดต่อกัน ทำให้การตลาดออนไลน์ทวีความสำคัญยิ่งขึ้น และเป็นปัจจัยสำคัญที่ทำให้ลูกค้าเลือกที่จะซื้อสินค้าทางออนไลน์มากขึ้น ดังนั้น การตลาดทางออนไลน์ (Online Marketing) จึงกลายเป็นช่องทางการจำหน่ายที่สำคัญ รวมทั้งเป็นแหล่งข้อมูลเพื่อการตัดสินใจซื้อสินค้าและเข้าถึงข้อมูลสินค้าจากลูกค้าในปัจจุบันเป็นอย่างมาก

สถาบันส่งเสริมศิลปหัตถกรรมไทย หรือ สศท. มีความมุ่งมั่นในการส่งเสริม สนับสนุน พัฒนา ตลอดจนเผยแพร่งานศิลปหัตถกรรมชุมชน และพบว่าชุมชนที่ทำงานศิลปหัตถกรรมมีผลิตภัณฑ์ที่มีเอกลักษณ์โดดเด่น น่าสนใจ และมีศักยภาพในเชิงการตลาด หากแต่ ชุมชนอาจจะยังขาดประสบการณ์ รวมทั้งความรู้ ความเข้าใจ ในการทำการตลาดออนไลน์ทั้งในประเทศ และต่างประเทศ ดังนั้น สศท. จึงได้ประสานงาน บริษัท วี.ที. ไทย กรุ๊ป หรือ VT THAI มาช่วยสนับสนุนชุมชนในการทำการตลาดออนไลน์

VT THAI (วีที ไทย) คือ cloud handicraft with social impact เป็นเว็บไซต์และแพลตฟอร์มที่ทำงานร่วมกับหลากหลายชุมชนในเมืองไทย ซึ่งเน้นการค้าแบบ Fair Trade และเป็นตัวกลางในการสื่อสารระหว่างชุมชนงานทำมือ และลูกค้าต่างประเทศ ซึ่ง VT THAI ถือเป็นหนึ่งช่องทางให้ชุมชนสามารถ เข้าถึงกลุ่มตลาดต่างประเทศได้ เช่น กลุ่ม Fashion brand, Home Decor, Hotel & Corporate Firm

ดังนั้น ในการทำการตลาดออนไลน์ VT THAI จึงขอเป็นอีกหนึ่งช่องทางในการจำหน่ายสินค้างานทำมือของชุมชนเพื่อให้ชุมชนเข้าถึงในตลาดต่างประเทศ เพียงแค่กรอกข้อมูลใน Platform VT THAI บนแอปพลิเคชัน line liff ซึ่งเราได้ออกแบบ Platform ให้มีขั้นตอนการทำงานที่ง่ายต่อการใช้งานของชุมชน และมีการช่วยแปลภาษา, แต่งเรื่องราวของสินค้า และทำการตลาดต่างประเทศให้ โดยชุมชนไม่เสียค่าใช้จ่ายในการดำเนินงานทั้งสิ้น

**การทำการตลาดบน แพลตฟอร์ม VT THAI** อาจแบ่งเป็น 2 ขั้นตอนหลัก ได้ดังนี้

1. การจัดเตรียมภาพถ่ายและข้อมูลสินค้า
2. การนำสินค้าขึ้นบน แพลตฟอร์ม VT THAI

#### การจัดเตรียมภาพถ่ายและข้อมูลสินค้า

ภาพ และข้อมูลสินค้า เป็นการให้ข้อมูลเพื่อให้ลูกค้าสามารถเข้าใจ และเข้าถึงสินค้าที่จำหน่ายผ่านช่องทางออนไลน์ การถ่ายภาพ และเล่าเรื่องราวจึงมีความสำคัญ ซึ่งสามารถจัดทำได้ ดังนี้

<p>1) การเตรียมอุปกรณ์สำหรับถ่ายภาพสินค้า ประกอบด้วย โต้ะ และเก้าอี้, กระจกหรือฉากหลัง (สีพื้นตามต้องการ ส่วนใหญ่ใช้สีขาว), โคมไฟแสงสว่าง ควรใช้หลอดไฟ day light เพราะให้สีใกล้เคียงธรรมชาติ และเทปสำหรับยึดฉากหลัง</p>	
<p>2) การจัดเตรียมอุปกรณ์ และจัดฉาก แนะนำเป็นฉากขาว ที่อาจใช้ผ้าขาวซึ่งเป็นฉากหลังคล้ายกับรูปตัวอย่าง</p>	
<p>3) ปรับความสว่าง และตั้งค่าตัวกล้อง ให้มีความคมชัด อาจใช้แสงกลางแจ้ง หรือโคมไฟที่ให้แสงขาว (Day Light)</p>	
<p>4) การวัดแสง และองค์ประกอบ</p> <ul style="list-style-type: none"> <li>• เปิดการใช้งานกล้อง หรือ โทรมือถือในเส้นตารางแบบกริด</li> <li>• ชุมให้ได้ขนาดที่ต้องการ</li> <li>• กดโฟกัส และการวัดแสงอัตโนมัติ</li> </ul>	
<p>5) ถ่ายรูปสินค้าชุมชนในมุม ที่ต้องการให้ลูกค้ารับทราบในรายละเอียด :</p> <ul style="list-style-type: none"> <li>• ภาพรวมสินค้าทั้งชิ้น</li> <li>• ภาพด้านหน้าตรง</li> <li>• ภาพด้านข้าง มุมเอียง 45 องศา</li> <li>• ภาพซูมส่วนประกอบสำคัญ</li> <li>• ภาพด้านในสินค้า</li> <li>• ในกรณีผ้าฝ้าย ให้ถ่ายภาพผ้าทั้งผืน และ ถ่ายซูม ลายผ้า ที่สำคัญ</li> </ul>	



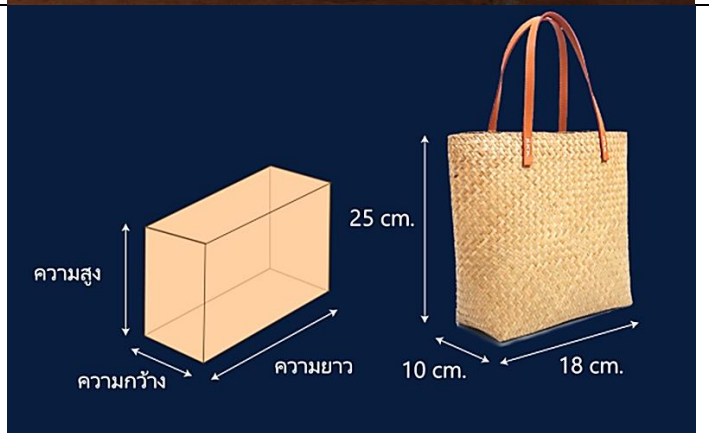
6) เขียนคำบรรยาย สินค้า แต่ละรายการ 2-3 ประโยค ให้บ่งบอกถึง ประวัติศาสตร์ / รากเหง้า / ความเป็นมา / ความโดดเด่น / แตกต่าง / นำค้นหา / นำใช้สอย

ยกตัวอย่าง คำบรรยาย ผลิตภัณฑ์กระจูด -

“จักสานกระจูดภาคใต้มีมานานมากกว่า 200 ปี เป็นกระจูดที่เกิดในแม่น้ำทะเลน้อย เป็นทะเลสาบน้ำจืดขนาดใหญ่แหล่งเมืองพัทลุง ที่เต็มไปด้วยความอุดมสมบูรณ์ รวมทั้งงานกระจูดทุกชิ้นได้ถูกสานด้วยลวดลายโบราณที่ช่างฝีมือตั้งใจทำ เพื่อให้เสน่ห์ของแต่ละใบนั้นไม่ซ้ำกัน”



7) ระบุ ขนาดของสินค้าแต่ละรายการ :  
ความกว้าง X ความยาว X ความสูง



8) ระบุ ราคาขายปลีก และราคาขายส่ง

- ราคาขายปลีก คือ ราคาขาย 1 ชิ้น
- ราคาขายส่ง พร้อม จำนวนขั้นต่ำ

ราคาปลีก/ราคาส่ง

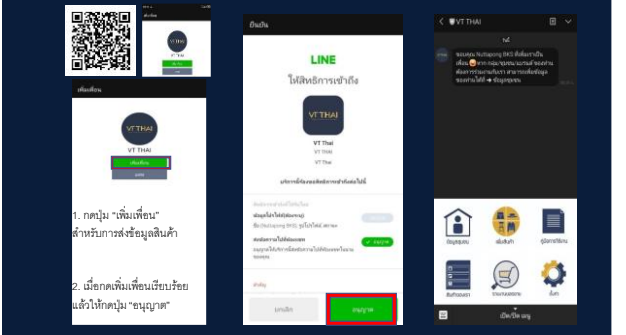



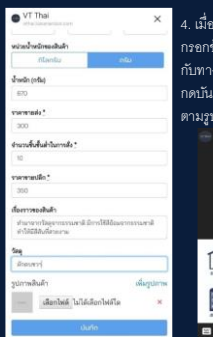
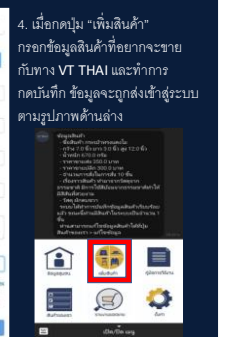
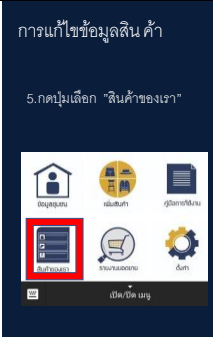
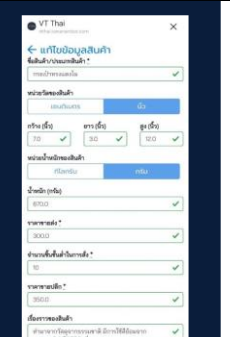
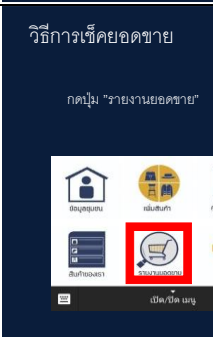



ขายปลีก คือ ขาย 1 ชิ้น  
ราคา 100 บาท



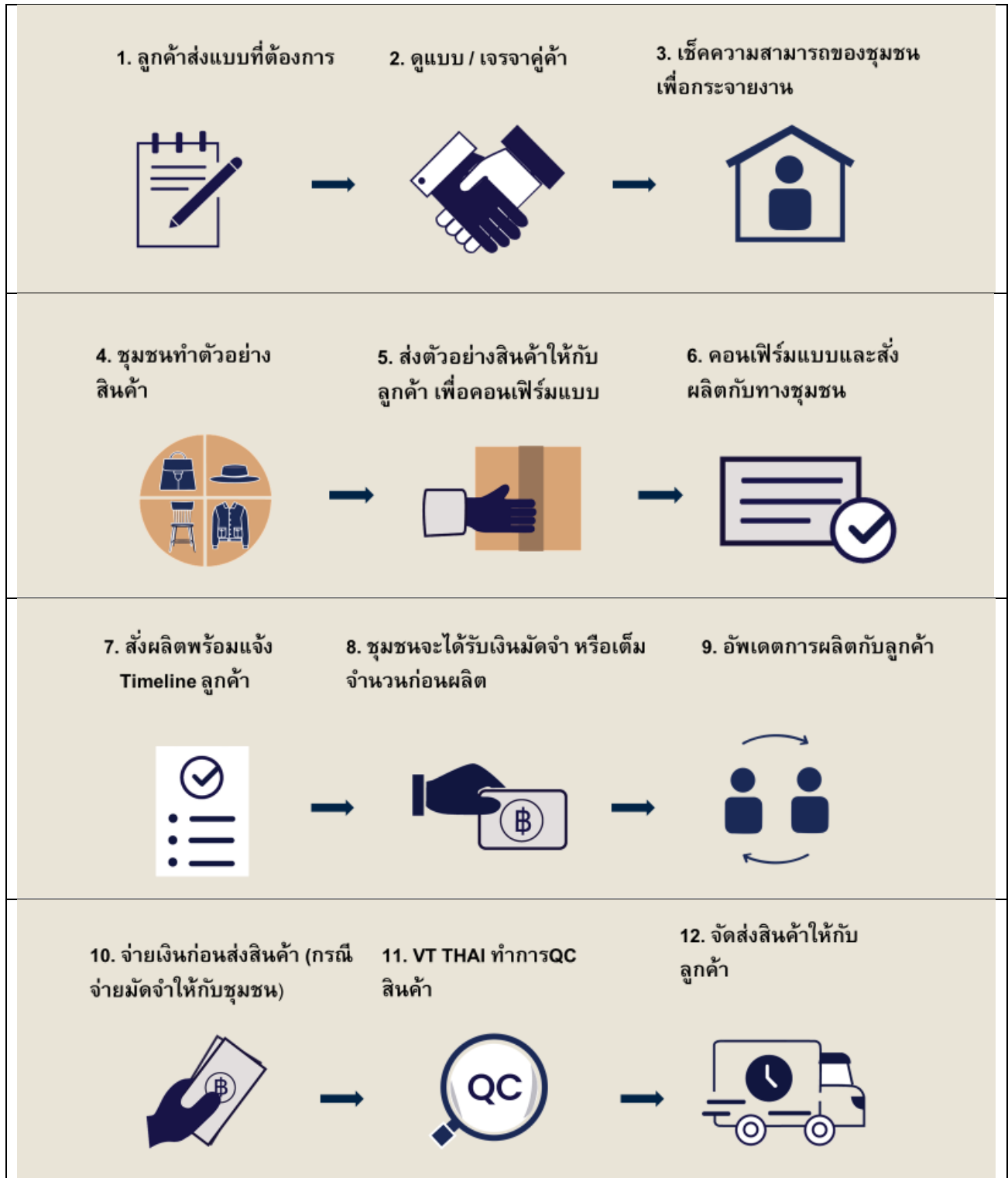
ขายส่ง คือ ขายแบบมีจำนวนตามขั้นต่ำ  
ราคา 80 บาท

การนำสินค้าขึ้นบน แพลตฟอร์ม VT THAI สามารถดำเนินการตามขั้นตอนได้ดังนี้

<p>สแกน QR code เพื่อเข้าระบบ VT THAI (ผ่าน LINE)</p> <ol style="list-style-type: none"> <li>1. กดปุ่ม “เพิ่มเพื่อน” สำหรับการส่งข้อมูลสินค้า</li> <li>2. เมื่อกดเพิ่มเพื่อนเรียบร้อยแล้วให้กดปุ่ม “อนุญาต”</li> </ol>	
<ol style="list-style-type: none"> <li>3. กรอกข้อมูลเกี่ยวกับชุมชน ในการใช้ลงขายสินค้าและสำหรับ ติดต่อกรณีมีการสั่งซื้อจากลูกค้า</li> </ol>	 <p>3. กรอกข้อมูลเกี่ยวกับชุมชน ในการใช้ลงขายสินค้าและสำหรับ ติดต่อกรณีมีการสั่งซื้อจากลูกค้า</p> 
<ol style="list-style-type: none"> <li>4. เมื่อกดปุ่ม “เพิ่มสินค้า” กรอกข้อมูลสินค้าที่อยากจะขาย กับทาง VT THAI และทำการ กดบันทึก ข้อมูลจะถูกส่งเข้าสู่ระบบ ตามรูปภาพด้านล่าง</li> </ol>	  <p>4. เมื่อกดปุ่ม “เพิ่มสินค้า” กรอกข้อมูลสินค้าที่อยากจะขาย กับทาง VT THAI และทำการ กดบันทึก ข้อมูลจะถูกส่งเข้าสู่ระบบ ตามรูปภาพด้านล่าง</p> 
<ol style="list-style-type: none"> <li>5. กดปุ่มเลือก ”สินค้าของเรา</li> <li>6. เมื่อกดปุ่มสินค้าของเราจะแสดง หน้ารายการสินค้า ให้กดปุ่ม “แก้ไขข้อมูล</li> </ol>	<p>การแก้ไขข้อมูลสินค้า</p>  <p>5. กดปุ่มเลือก ”สินค้าของเรา</p>  <p>6. เมื่อกดปุ่มสินค้าของเราจะแสดง หน้ารายการสินค้า ให้กดปุ่ม “แก้ไขข้อมูล</p> 
<ol style="list-style-type: none"> <li>7 วิธีการเช็คยอดขาย กดปุ่ม ”รายงานยอดขาย” เมื่อกดปุ่ม ”รายงานยอดขาย” ในหน้านี้จะแสดง สินค้าที่เคยมีการซื้อขาย และสถานะของสินค้าว่า เสร็จสิ้นแล้วหรือยัง</li> </ol>	<p>วิธีการเช็คยอดขาย</p>  <p>กดปุ่ม ”รายงานยอดขาย”</p>  <p>เมื่อกดปุ่ม ”รายงานยอดขาย” ในหน้านี้ จะ แสดงสินค้าที่เคยมีการซื้อขาย และสถานะ ของสินค้าว่าเสร็จสิ้นแล้วหรือยัง</p>



ส่วนสำคัญในการทำ ธุรกิจออนไลน์ คือ การทำข้อตกลงที่เป็นการการค้าที่ยุติธรรม (Fair Trade) ดังนั้น เพื่อให้การดำเนินงานโปร่งใส เชื่อถือได้ จึงได้จัดทำขั้นตอนการการค้าสินค้า และจ่ายเงินให้ชุมชน ดังนี้



บทที่ 4

รายการผลิตภัณฑ์ชุมชนเรียนรู้หัตถกรรมผ้าทอกะเหรี่ยงบ้านหลายแก้ว

ผลิตภัณฑ์ผ้าทอกะเหรี่ยงบ้านหลายแก้ว สะท้อนถึงภูมิปัญญาตามวิถีชนเผ่า “กะเหรี่ยงโพลั่ว” ผสมผสานกับแนวคิดสร้างสรรค์ของคนรุ่นใหม่ในชุมชนที่นำผลิตภัณฑ์แบบเดิมมาต่อยอดเป็นเครื่องแต่งกายร่วมสมัยได้อย่างเก๋ไก๋โดนใจคนเมือง และคนต่างประเทศ

ลำดับ	ผลิตภัณฑ์ผ้าทอกะเหรี่ยงบ้านหลายแก้ว	ข้อมูลผลิตภัณฑ์
1	  	<p><b>ชุดเดรสกะเหรี่ยงแขนยาว (ประยุกต์)</b></p> <p>ชุดเดรสกะเหรี่ยงประยุกต์จะใช้ 2 สี ในการตัดเย็บ คือสีน้ำตาลเข้มที่ได้จากผลมะเกลือ และสีน้ำตาลแดงที่ได้จากเปลือกไม้ประดู่ นำมาผสมผสานกันได้แบบลงตัว ชุดนี้ได้แรงบันดาลใจจากชุดกะเหรี่ยงผู้หญิงดั้งเดิมชุดกะเหรี่ยงเราจะเป็นแขนสั้น ลวดลายการจกจะเป็นลายประจุก จากลายดวงตา และลายประยุกต์ รอบอก 47 นิ้ว ความยาว 39 นิ้ว ราคา 2,500 บาท</p>
2	  	<p><b>เดรสคอกลม แขนงุด</b></p> <p>ลวดลายการจกของชุดนี้ คือลายปลา และลายดวงตา เป็นลายดั้งเดิมของกะเหรี่ยง สมัยแต่ก่อนคนกะเหรี่ยงเห็นลายอะไรก็นำมาจกเป็น ลวดลาย สีของชุดได้จากใบมะม่วง จะย้อมได้สีเหลือง ใบมะม่วงเป็นเป็นวัตถุดิบที่หาง่ายในชุมชน และต้นมะม่วงแต่ละต้นจะให้สีไม่เหมือนกัน แล้วแต่ความเปรี้ยวความหวาน ของต้นนั้นๆด้วย เทคนิคการต่อด้วยผ้าทอพื้นสีคราม</p> <p>รอบอก 41 นิ้ว สะโพก 53 นิ้ว ความยาว 39 นิ้ว ราคา 2,350 บาท</p>



<p>3</p>		<p><b>เสื้อคลุมมีฮู้ด สีคราม</b>          เสื้อคลุมมีฮู้ดสีคราม ใช้วิธีการจก          ลายแบบสมัยดั้งเดิมคือลายกากบาท          และลายดอก ตกแต่งลวดลาย ลายนี้          เป็นลายดั้งเดิมของกะเหรี่ยงไผ่ล้อม ซึ่ง          ลายกากบาทจะเรียกเป็นภาษา          กะเหรี่ยงว่า ‘กะซ่ายแถ’ ซึ่งแปลว่า          กากบาท          รอบอก 47 นิ้ว          ความยาว 18 นิ้ว          ราคา 1,790 บาท</p>
<p>4</p>		<p><b>กางเกง 4 ส่วนประยุกต์</b>          ก่อนยัด 23 นิ้ว          ยัดได้สุด 35 นิ้ว          สะโพก 46 นิ้ว          ความยาว 31 นิ้วครึ่ง          กางเกง 4 ส่วน เพิ่มลวดลายการจก          จากเดิมกางเกงกะเหรี่ยงจะทอพื้นๆ          ไม่มีลายจก ซึ่งเราได้นำมาประยุกต์          เพิ่มเติมลายจก สีกางเกงสีขาว          ธรรมชาติยังไม่ผ่านกระบวนการย้อม          และลายจกเป็นลายดวงตา ผสมกับ          ลายกะซ่ายแถ หรือลายกากบาท          ราคา 1,600 บาท</p>





<p>5</p>		<p><b>กางเกงสะดอกกะเหรี่ยงโพล่ง</b>          กางเกงสะดอกกะเหรี่ยงจะใช้วิธีการทอแบบดั้งเดิม จะไม่มีลายจก จะทอพื้นและใส่ลายแซงเหมือนสมัยแต่ก่อน          สีที่ย้อมคือสีคราม และใส่ลายแซงด้วยสีชาวธรรมชาติ          ก่อนย้อม 22 นิ้ว          ย้อมได้สุด 40 นิ้ว          สะโพก 48 นิ้ว          ความยาว 23 นิ้วครึ่ง          ราคา 1,500 บาท</p>
<p>6</p>		<p><b>เสื้อคลุมกะเหรี่ยง มีฮู้ด</b>          เสื้อคลุมกะเหรี่ยงย้อมด้วยสีไม้ประดู่ วัสดุที่ใช้ซึ่งหาได้ในท้องถิ่น วิธีการจกลายจะจกด้วยลายดอกไม้ซึ่งจะนำลายมาต่อๆและเรียงกัน ทำให้เกิดลวดลายที่สวยงาม สีจกลายแซงของเสื้อจะใช้สีคราม และสีขาวในการลงสี          รอบอก 47 นิ้ว          ความยาว 27 นิ้วครึ่ง          ราคา 1,950 บาท</p>



<p>7</p>		<p><b>เสื้อคลุมฝ้ายเข็นมือ</b>  เสื้อคลุมฝ้ายเข็นมือ เป็นฝ้ายที่เรา  ปลูกเอง อัดฝ้าย ปั่นฝ้าย เองทุก  กระบวนการ สีขาวเป็นสีจากต้นฝ้าย  บริสุทธิ์ ซึ่งยังไม่ผ่านการย้อม จุดเด่น  ของเสื้อคลุมคือฝ้ายเข็นมือและ  ลวดลายการจกกลาย  รอบอก 48 นิ้วครึ่ง  ความยาว 26 นิ้ว  ราคา 2,500 บาท</p>
<p>8</p>		<p><b>ชุดกะเหรี่ยงผู้หญิงย้อมสีคราม</b>  (ฟ้า) จกกลายด้วยลายดวงตา  ผู้หญิงสาวที่ยังไม่ผ่านการแต่งงาน  จะสวมใส่ชุดยาวชุดนี้ ซึ่งจะเป็น  ประเพณีของกะเหรี่ยง หากหญิงสาว  คนไหนออกเรือนแล้วจะไม่สามารถ  กลับมาใส่ชุดนี้ได้อีก  รอบอก 48 นิ้ว  สะโพก 48 นิ้ว  ความยาว 44 นิ้ว  ราคา 2,200 บาท</p>



<p>9</p>		<p><b>ชุดเดรสแขนงุดขนมชั้น</b>  ชุดนี้เป็นชุดประยุกต์จากเดรสกะเหรี่ยงยาว จะใช้วิธีการต่อเศษผ้าที่เหลือเพื่อใช้ให้เกิดประโยชน์ (เพราะคนทอใช้เวลาค่อนข้างนานในการทอเราจึงอยากทำเศษผ้าที่ทำจากการเย็บเสื้อผ้ามาเป็นชุดนี้) ลวดลายและสีย้อม จะใช้เกือบทุกสี  รอบอก 37 นิ้ว  เอว 33 นิ้ว  สะโพก 52 นิ้ว  ความยาว 42 นิ้ว  ราคา 2,650 บาท</p>
<p>10</p>		<p><b>ผ้าทอลาย 3 เมตร</b>  จกลายปลา และลายดอกไม้ ซึ่งลายปลาเป็นสัญลักษณ์ของอำเภอตอย แต่ตั้งแต่สมัยโบราณ ส่วนลายดอกไม้จะเป็นลายประยุกต์ ย้อมสีเหลืองจากใบมะม่วง  ยาว 3 เมตร++ กว้าง 50 ซม.  ราคา 2,100 บาท</p>

<p>11</p>		<p><b>ผ้าถุงหรือผ้าซิ่นกะเหรี่ยง</b>        ย้อมสีธรรมชาติ วัสดุที่ใช้ย้อม คราม        ได้สีน้ำเงิน(ฟ้า) นำมาทอแบบกี่เอว        จกลาย “กะก๊กี้” (ภาษากะเหรี่ยง)        ซึ่งเป็นลายดั้งเดิมของคนกะเหรี่ยง        โผล่ว (ดอยเต่า)        ราคา 2,500 บาท</p>
<p>12</p>		<p><b>ผ้าถุงหรือผ้าซิ่นกะเหรี่ยง</b>        ย้อมสีธรรมชาติ วัสดุที่ใช้ย้อมใบ        มะม่วง ได้สีเหลือง นำมาทอแบบกั        เอว จกลายเมล็ดฟักทอง ซึ่งเป็นลาย        ดั้งเดิมของคนกะเหรี่ยงโผล่ว (ดอย        เต่า)        ราคา 2,500 บาท</p>



## ผู้แทนชุมชน และผู้ประสานงาน ชุมชนเรียนรู้วิถีวัฒนธรรมผ้าทอกะเหรี่ยงบ้านหลายแก้ว

1. นายจันท์คำ ปู่เป็ด ประธานศูนย์การเรียนรู้วัฒนธรรมผ้าทอกะเหรี่ยง และครูภูมิปัญญาชุมชน
  - ปริญญาตรีสาขารัฐประศาสนศาสตร์
  - เป็นผู้ถ่ายทอดเรื่องราวงานภูมิปัญญาของชาติพันธุ์หลายๆ ด้านเช่นวัฒนธรรมประเพณี ความเชื่อ องค์กรความรู้เรื่องราวบนผืนผ้าของชาวกะเหรี่ยง

เบอร์ติดต่อ : 089-265-4074, 081-992-0661



2. นางสาวจิตต์ภัสร์ ปู่เป็ด ฝ่ายตลาดกลุ่มทอผ้าบ้านหลายแก้วและผู้ประสานงานกลุ่มฯ

- ปริญญาตรี สาขาออกแบบสิ่งทอ มหาวิทยาลัยราชภัฏวชิรเวศน์
- รับผิดชอบการออกแบบ ต่อยอดสินค้าชุมชนที่ดี และเทคโนโลยีความปรับเปลี่ยน เช่นการขายออนไลน์ช่วงโควิด

เบอร์ติดต่อ : 098-880-7892

