



คู่มือชุมชนเรียนรู้หัตถกรรม 2564

กลุ่มวิสาหกิจชุมชนศูนย์หัตถกรรมวัดธาตุประสิทธิ์

187 หมู่ 4 ตำบลนาหว้า อำเภอนาหว้า จังหวัดนครพนม 48180

## สารจาก ผู้อำนวยการสถาบันส่งเสริมศิลปหัตถกรรมไทย

ชุมชนเรียนรู้หัตถกรรม เป็นโครงการซึ่ง สถาบันส่งเสริมศิลปหัตถกรรมไทย หรือ สศท. ให้ความสำคัญมากโครงการหนึ่ง โดยได้เริ่มจัดทำโครงการเป็นปีแรกในปี 2557 เมื่อครั้งยังใช้ชื่อ ศูนย์ส่งเสริมศิลปาชีพระหว่างประเทศ หรือ ศ.ศ.ป. ซึ่งจำนวนชุมชนที่มีอยู่จนถึงปี 2563 รวม 38 ชุมชน 41 แหล่งเรียนรู้



ในปี 2564 ท่ามกลางสถานการณ์การแพร่ระบาดของโควิด- 19 สศท. ได้ปรับเปลี่ยนการทำกิจกรรม จากการลงพื้นที่เพื่อเก็บข้อมูลและทำกิจกรรมร่วมกับชุมชน เป็นการติดต่อ และอบรมความรู้ผ่านช่องทางออนไลน์ โดยมุ่งเน้นให้ชุมชนได้เข้าใจ และเพิ่มพูนศักยภาพในการการตลาดผ่านออนไลน์ ตามกระแส New Normal ที่เข้ามากระทบวิถีชีวิต และการธุรกิจในยุคปัจจุบัน ซึ่งในปี 2564 นี้ สศท. ได้คัดเลือกชุมชน 8 ชุมชน จากทุกภูมิภาคของประเทศ โดยพิจารณาจากโอกาสในนำวิทยากรที่ทันสมัย มาต่อยอดภูมิปัญญาชุมชน เพิ่มศักยภาพในการทำงานศิลปหัตถกรรม เพื่อชุมชนเหล่านี้สามารถสร้างรายได้ได้อย่างยั่งยืนต่อไป

การดำเนินงานในปีนี้ได้รวมถึง การจัดทำคู่มือชุมชนที่สามารถนำไปใช้เผยแพร่ข้อมูลความเป็นมา ภูมิปัญญา และงานศิลปหัตถกรรม ทั้งนี้ สศท. ยังได้รับความร่วมมือจาก บริษัท วี.ที. ไทยกรุ๊ป หรือ วิถีไทย ซึ่งเป็นสมาชิกของสถาบันฯ ในการอบรม การทำตลาดออนไลน์ รวมทั้งนำสินค้าศิลปหัตถกรรมของชุมชนไปเผยแพร่ และจำหน่ายผ่านช่องทางของ วิถีไทย โดยไม่มีค่าใช้จ่ายใดๆ

ผมหวังเป็นอย่างยิ่งว่า ชุมชนทั้ง 8 ชุมชน จะได้เพิ่มพูนศักยภาพ และรายได้ของชุมชนจากงานศิลปหัตถกรรม รวมทั้งร่วมกิจกรรมต่อยอดภูมิปัญญา และธุรกิจ กับ สศท. อย่างแนบแน่นต่อไป

พรพล เอกอรรถพร

ผู้อำนวยการสถาบันส่งเสริมศิลปหัตถกรรมไทย

## บทที่ 1

### ประวัติความเป็นมา ภูมิปัญญา สถานที่สำคัญ และการเดินทาง

#### ประวัติความเป็นมาของกลุ่มวิสาหกิจชุมชนศูนย์หัตถกรรมวัดธาตุประสิทธิ์

เมื่อวันที่ 13 พฤศจิกายน 2515 พระบาทสมเด็จพระเจ้าอยู่หัวฯ รัชกาลที่ 9 พร้อมด้วยสมเด็จพระนางเจ้าสิริกิติ์พระบรมราชินีนาถ และพระเจ้าลูกเธอทั้งสองพระองค์ ได้เสด็จพระราชดำเนินทอดผ้าพระกฐินต้นที่ **วัดธาตุประสิทธิ์** หมู่ที่ 4 ตำบลนาหว้า อำเภอนาหว้า จังหวัดนครพนม ได้มีราษฎร จำนวน 6 คน รอรับเสด็จทูลเกล้าถวายผ้าไหมแต่ สมเด็จพระนางเจ้าสิริกิติ์ พระบรมราชินีนาถ เมื่อพระองค์ได้ทอดพระเนตรผ้าไหมก็รู้สึกพอพระราชหฤทัยเป็นอย่างมาก เนื่องจากผ้า



ไหมมีลวดลายสวยงาม และเป็นเอกลักษณ์แบบพื้นบ้านของชาวบ้านนาหว้า ซึ่งต่อมาภายหลัง ได้ตั้งชื่อกลุ่มทอผ้าไหมของอำเภอนาหว้าเป็น



**"กลุ่มทอผ้า ไหมกลุ่มแรก"** ของมูลนิธิส่งเสริมศิลปาชีพในสมเด็จพระนางเจ้าสิริกิติ์พระบรมราชินีนาถ ซึ่งสมเด็จพระนางเจ้าฯ ทรงเป็นองค์ประธานมูลนิธิส่งเสริมศิลปาชีพ วันที่ 15 พฤศจิกายน พ.ศ. 2515" ที่ได้ชื่อ



นี้ เพราะนาหว้าเป็นกลุ่มแรกของมูลนิธิส่งเสริมศิลปาชีพของประเทศไทย



ต่อมา เมื่อวันที่ 16 ธันวาคม 2515 สมเด็จพระนางเจ้าฯ ได้มอบหมายให้

ท่านผู้หญิงสุประภาดา เกษมสันต์ ณ อยุธยา ราชเลขาฯ ใน สมเด็จพระนางเจ้าสิริกิติ์พระบรมราชินีนาถ ร่วมกับ พ.ต.ท.วิศิษฐ์ เดชกุญชร ณ อยุธยา (ยศ ขณะนั้นเป็นราชองครักษ์) มาพบราษฎร 6 คนที่เคยถวายผ้าไหมในคราวเสด็จให้

ทอผ้าไหมเพิ่มขึ้น แล้วนำทูลเกล้าถวายอีกคนละ 6 ผืน เมื่อพระองค์ได้ทอดพระเนตรผ้าไหมก็พอพระราชหฤทัยเป็นยิ่งนัก รับสั่งให้ราษฎรทอผ้าไหมเพิ่มจำนวนมากขึ้น แล้วนำทูลเกล้าเป็นประจำประมาณเดือนละครั้งหรือสองเดือนครั้งทุกปี โดยมอบหมายให้ ท่านผู้หญิงสุประภาดา เกษมสันต์ ณ อยุธยา ราชเลขาฯ ในพระองค์เป็นผู้ประสานงานและออกติดตามเยี่ยมราษฎรที่ทอผ้าไหมเป็นประจำทุกเดือน เพื่อรับทราบปัญหาและความต้องการของประชาชนอย่างใกล้ชิด

จึงได้เริ่มส่งเสริมการทอผ้าไหมโดยอาศัยหลักการที่ว่า **"ฟื้นฟูการทอผ้าไหมในช่วงว่างจากการประกอบอาชีพทำนา"** เสริมรายได้ให้แก่ราษฎร เน้นการทอลวดลายพื้นบ้านและเป็นเอกลักษณ์ของชาวบ้านนาหว้าอย่างแท้จริง ต่อมา มีราษฎรสนใจเข้าร่วมทอผ้ามากขึ้นจึงได้จัดตั้ง **"กลุ่มทอผ้าไหม"** ในพระบรมราชินูปถัมภ์ของสมเด็จพระนางเจ้าพระบรมราชินีนาถ ซึ่งถือเป็นกลุ่มทอผ้าไหมแห่งแรกของประเทศไทย และได้โปรดพระราชทานจัดให้มีการ

ฝึกอบรมสมาชิกกลุ่มทอผ้าเพิ่มความรู้ในเรื่องการทอผ้าไหมให้ได้มาตรฐานและพระราชทานอุปกรณ์ในการทอผ้าไหมแก่สมาชิก พร้อมกับได้โปรดรับซื้อผ้าไหมที่สมาชิกทอขึ้นทุกปี

กลุ่มทอผ้าไหมแม่ได้จัดตั้งขึ้นแล้วก็ตาม แต่การดำเนินงานการประสานงานระหว่างสมาชิกยังมีปัญหาอยู่มาก เนื่องจากสมาชิกอยู่คนละแห่งต่างหมู่บ้านต่างตำบล การทอผ้าไหมจึงอยู่ในลักษณะกระจัดกระจายกันต่างคนต่างทำ ต่อมาเมื่อปี พ.ศ. 2539 พระครูศรีวิจิตร(พระมหาเพชร) สุวิชาโน ได้รับแต่งตั้งเป็นเจ้าอาวาสวัดพระธาตุประสิทธิ์ ปัจจุบัน คือ พระบวรปริยัติกิจ (รองเจ้าคณะจังหวัดนครพนม) ซึ่งท่านพอมีความสนใจและความรู้ด้านนี้ อยู่แล้ว จึงฟื้นฟูขึ้นมาสรรหาผู้มีความรู้ความชำนาญจากสมาชิกเดิมที่มีอยู่แล้ว ปรับปรุงส่วนที่ขาดตกบกพร่อง สะสางส่วนที่ยังมีปัญหาอยู่โดยใช้หลัก 5 ส. คือ สะสาง สะดวก สะอาด สร้างนิสัย สุขลักษณะ รวมทั้ง อนุญาตให้นำอุปกรณ์ทอผ้าไหมมาทอในวัด และรวบรวมสมาชิกตั้งเป็นกลุ่มขึ้นมา ให้เป็นขวัญกำลังใจแก่สมาชิก

เมื่อได้โอกาสอันควร ก็ได้จัดสร้างอาคารเป็นสถานที่ทอผ้าบรรจุได้ 20 กี่ โดยตั้งชื่ออาคารนี้ว่า **"ศูนย์ศิลปาชีพหัตถกรรมพื้นบ้านอำเภอนาหว้า"** การทอผ้าไหมอำเภอนาหว้าถือได้ว่าฟื้นฟูรุ่งเรืองในสมัยพระครูศรีวิจิตรเป็นที่ยอมรับของคนทั่วไปในระดับจังหวัด ระดับภาค และระดับประเทศ ได้รับพระราชทานรางวัลจากสมเด็จพระบรมราชินีนาถเป็นประจำทุกปี สมาชิกมีรายได้เกิดขวัญกำลังใจที่จะทุ่มเทเพื่องานในด้านนี้อย่างเต็มความสามารถ และยังเป็นศูนย์จำหน่ายสินค้าที่เป็นผลิตภัณฑ์จากชาวอำเภอนาหว้า มีผ้าไหม ผ้าฝ้าย ผ้าฝ้ายมัดหมี่ ผ้าขาวม้า เครื่องจักสาน กระติบข้าว ตะกร้า ตลอดจนเครื่องดนตรี พิณ แคน โหวด มีผู้คนจากต่างอำเภอต่างจังหวัด แวะชมศูนย์หัตถกรรมแห่งนี้เป็นประจำทุกวันในแต่ละเดือน ซึ่งถือได้ว่า **ศูนย์การเรียนรู้แห่งนี้เป็นแหล่งท่องเที่ยวของอำเภอนาหว้า**

เมื่อปี 2520 ให้กลุ่มทอผ้าไหมเป็นสมาชิกมูลนิธิส่งเสริมศิลปาชีพพิเศษในสมเด็จพระนางเจ้าสิริกิติ์ พระบรมราชินีนาถ

ในปี 2541 ท่านผู้หญิงจรูญจิตต์ ทีชะระ รองราชเลขาในสมเด็จพระนางเจ้าสิริกิติ์ พระบรมราชินีนาถ ได้ตั้งชื่อกลุ่มเป็นที่ระลึกว่า"กลุ่มทอผ้าไหมกลุ่มแรกของมูลนิธิส่งเสริมศิลปาชีพ ในสมเด็จพระนางเจ้าสิริกิติ์ พระบรมราชินีนาถ 15 พฤศจิกายน 2515"



ต่อมาปี พ.ศ. 2548 กลุ่มได้จดทะเบียนเป็นวิสาหกิจชุมชน โดยใช้ชื่อว่า **"วิสาหกิจชุมชนศูนย์หัตถกรรมชุมชนวัดธาตุประสิทธิ์"** อนุมัติเมื่อวันที่ 13 ตุลาคม 2548 เลขที่ทะเบียน 4-48-0901/1-0001 สมาชิกก่อตั้ง 25 คน โดยมีวัตถุประสงค์ในการก่อตั้งดังนี้

- 1.เพื่อสืบสานภูมิปัญญาท้องถิ่น
- 2.เพื่อเพิ่มรายได้ให้แก่ครอบครัว
- 3.เพื่อสร้างความสามัคคี
- 4.เพื่อพัฒนาศักยภาพของชุมชน
- 5.เพื่อเป็นการระงับแรงงานไปทำงานต่างถิ่น
- 6.สามารถพึ่งตนเองได้อย่างยั่งยืน

**วิสัยทัศน์: "กลุ่มมั่นคง ชุมชนเข้มแข็ง ร่วมแรงร่วมใจ ก้าวไกลสู่อาเซียน"**



## ภูมิปัญญาผ้าทอ วัดธาตุประสิทธิ์ อำเภอนาหว้า จังหวัดนครพนม

ผ้าทอของกลุ่มวิสาหกิจชุมชนศูนย์หัตถกรรมวัดธาตุประสิทธิ์ คือผ้าทอของอำเภอนาหว้า จังหวัดนครพนม ที่เป็นภูมิปัญญาผ้าทอของท้องถิ่น ผ้าทอที่กลุ่มฯ ทอกันอยู่เป็นหลักคือ ผ้าทอยกมุกที่เป็นเอกลักษณ์ภูมิปัญญาที่โดดเด่นของนครพนม และผ้ามัดหมี่ โดยเฉพาะผ้ามัดหมี่ย้อมครามที่เป็นอัตลักษณ์ผ้าทอของภูมิภาคอีสานตอนบน

นครพนม เป็นพื้นที่สำคัญที่มีประวัติศาสตร์อันยาวนานและมีความหลากหลาย เนื่องจากเป็นที่ตั้งของหลายกลุ่มชาติพันธุ์ ก่อให้เกิด ประเพณี วัฒนธรรม รวมถึงเครื่องแต่งกายที่เก๋ไก๋และน่าสนใจหลายประเภท หนึ่งในนั้น คือ **ผ้าทอยกมุก** หรือ **“ผ้ามุก”** หรือ มรดกทางภูมิปัญญาที่เพิ่งถูกประกาศให้เป็นเป็นงานฝีมือเก่าแก่คู่นครพนม

ผ้ามุก หรือ ผ้าไหมลายยกมุก เป็นผ้าท้องถิ่นทอหลายผ้าโบราณของจังหวัดนครพนม เป็นผ้าโบราณที่มีต้นกำเนิดจากอาณาจักรศรีโคตรบูร ลักษณะพิเศษที่โดดเด่นคือ มีลายขวางรอบตัว มีการยกดอกกระหว่างทอ โดยมักจะยกด้วยด้ายสีขาวซึ่งจะติดกับสีพื้นของผ้าทำให้ดูคล้ายการฝังมุก ลายดอกจึงดูเด่นสวยงามขึ้นมา

ในอดีต ผ้ามุก เป็นผ้าชั้นสูงที่เจ้านายหรือภรรยาเจ้านายชั้นผู้ใหญ่ใช้เป็นอาภรณ์ในการแต่งกาย และเป็นผ้าต้นแบบของผ้าทอพื้นบ้านทั้งหลายสืบต่อกันมา ด้วยความละเอียดในการทอและระยะเวลาที่ที่ยาวนานกว่าจะได้ออกมาเพียงหนึ่งผืน ทำให้ผ้ามุกมีคุณค่า และมูลค่าสูง และเป็นสินค้าเอกลักษณ์ภูมิปัญญาที่สำคัญของจังหวัดนครพนม



### สถานที่สำคัญ

วัดธาตุประสิทธิ์ ตั้งอยู่ที่ เลขที่ 187 ถนนร่มโพธิ์ หมู่ที่ 4 ในเขตเทศบาลตำบลนาหว้า อำเภอนาหว้า จังหวัดนครพนม บนเนื้อที่ 13 ไร่ 3 งาน 50 ตารางวา เรียกกันมาแต่เดิมว่า **วัดธาตุ** เป็นวัดที่เก่าแก่สร้างมาแต่สมัยโบราณ มีเจดีย์เก่า ปรางค์หักพัง ไม่ปรากฏหลักฐานว่าสร้างมาในสมัยใด ครั้งแรกที่พบอยู่ใน สภาพชำรุดทรุดโทรมมีเถาวัลย์ปกคลุมไปทั่วองค์พระธาตุ พบโดยชนเผ่าญ้อ ต่อมาพระเจ้าไชยเชษฐาได้เข้ามาบูรณะใหม่ มีลักษณะ คล้ายกับเจดีย์วัดศรีบุญเรือง นครหลวงเวียงจันทน์ สันนิษฐานว่าอาจสร้างรุ่นราวคราวเดียวกัน ต่อมาเมื่อปี พ.ศ.๒๔๕๔ พระครูประสิทธิ์ศึกษากร เจ้าอาวาสวัดธาตุประสิทธิ์ ได้ก่อสร้างพระธาตุเจดีย์องค์ใหม่ โดยสร้างเลียนแบบพระธาตุพนมบางส่วน สวดสายต่างๆจะเป็นลวดลายใหม่ ลักษณะรูปทรง สีเหลืองจัตุรัส กว้างด้านละ 7.20 เมตร วัดโดยรอบฐาน 24.50 เมตร สูง 24.52 เมตร มีประตูเปิด-ปิด สร้างเสร็จสมบูรณ์ในปี พ.ศ. 2506 ได้อัญเชิญพระบรมสารีริกธาตุ พระอรหันต์ธาตุรวม 24 พระองค์ และดินจากสังเวชนียสถาน 4 แห่งคือ ที่ประสูติ ตรัสรู้ แสดงปฐมเทศนา และเสด็จดับขันธปรินิพพาน รวมทั้ง พระพุทธรูปที่พบในเจดีย์องค์ที่เก่ามาบรรจุไว้ในองค์พระธาตุ และเมื่อปี พ.ศ. 2500 ได้อัญเชิญพระพุทธรูปจำลองที่อัญเชิญมาจากกรุงเทพฯ พร้อม ตั้งชื่อพระธาตุใหม่ว่า พระธาตุ



ประสิทธิ์ ตามรายในนามของพระครูประสิทธิ์ศึกษากร เจ้าอาวาสผู้ก่อสร้างองค์พระธาตุ ที่ศาลา 108 พระอรหันต์ ครั้งหนึ่งเคยเป็นที่ประทับของพระบาทสมเด็จพระเจ้าอยู่หัว ครั้งเสด็จมาเยือนเมืองนครพนม

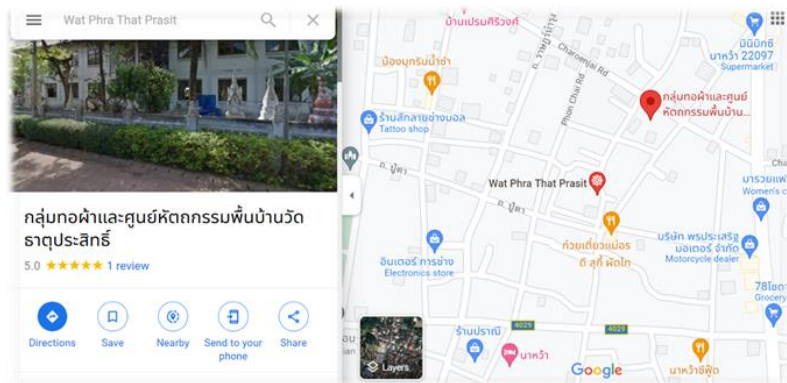
ด้วยอานิสงส์ พระสารีริกธาตุ และพระอรหันต์ธาตุ ได้แก่ พระมหากัสสปะ พระโมคคัลลานะ พระสารีบุตร พระอานนท์ พระอนุรุทธเถระ และดินจาก 4 สังเวชนียสถาน ถือว่ามีความศักดิ์สิทธิ์มาก มีพระอรหันต์มาก ผวนกับเทวาประจำวันเกิดที่ กำเนิดจากพระฤๅษี 19 ตน ทำให้ผู้ที่กราบสักการะได้รับผลบุญอันยิ่งใหญ่ เป็นผู้รอบรู้ในเรื่องราวต่างๆ รู้แจ้งเห็นจริงในสิ่งที่เกิดขึ้น ไม่ว่าจะทำการอันใดก็จะพบแต่ความสำเร็จ เปรียบดังพระอรหันต์ประจำ “ทิศตะวันตก” ผู้ได้ชื่อว่า พุทธอุปัฏฐากของพระพุทธเจ้า อย่าง “พระอานนท์” ซึ่งติดตามพระองค์ไปทุกที่ ทำให้มีโอกาสได้รับฟังธรรมะจากพระพุทธเจ้าเสมอ จึงเป็นผู้ที่มีความรอบรู้ดัง นักปราชญ์จากอิทธิพล อานิสงส์พระธาตุและเทวาประจำวัน มีผลให้เป็น **พระธาตุของผู้ที่ถือกำเนิดขึ้นในวันพฤหัสบดี** ที่เป็นผู้ชอบการศึกษา เล่าเรียน ธรรมะ เป็นคนเจ้าระเบียบ เป็นคนเข้มงวด มีจิตใจเอื้ออาทรต่อคนรอบข้าง รักสงบ ชอบความมั่นคง และยึดถือความถูกต้อง เทียงธรรม

ในทุกปีจะมีงานนมัสการพระธาตุ คือ **“งานบุญเดือนสี่ ของดินนาหว้า”** ซึ่งตรงกับวันขึ้น 12 ค่ำ เดือนสี่ ถึงวันขึ้น 15 ค่ำ เดือนสี่ ในงานดังกล่าวจะจัดให้มีการแสดง การละเล่นพื้นบ้าน การประกวดตูป และมิมหรสพตลอดงาน ตลอดจนมีการจัดแสดง และจำหน่าย สินค้าหนึ่งตำบลหนึ่งผลิตภัณฑ์ อีกด้วย

## การเดินทาง

สามารถค้นหาเส้นทาง จาก google map **“วัดธาตุประสิทธิ์”** และ **“กลุ่มทอผ้า และศูนย์หัตถกรรมพื้นบ้านวัดธาตุประสิทธิ์”**

ตั้งอยู่ที่ เลขที่ 187 หมู่ 4 ตำบลนาหว้า อำเภอนาหว้า จังหวัดนครพนม โทร. 080 051 8024



หรือ สืบค้นจาก facebook <https://www.facebook.com/vatthatprasit>



**ศูนย์หัตถกรรมวัดธาตุประสิทธิ์**  
**อ.นาหว้า**

@vatthatprasit · เสื้อผ้าและเครื่องแต่งกาย

 [เลือกซื้อเว็บไซต์](#)



## บทที่ 2

### กระบวนการผลิตผ้าไหมทอยกมุก

#### ผ้าไหมทอยกมุก

แต่เดิม ผ้ามุก หรือ ผ้ายกมุก ทอขึ้นใช้ในราชสำนักในดินแดน ศรีโคตรบูรณ และกลายเป็นผ้าเอกลักษณ์ประจำจังหวัดนครพนมดังที่ได้กล่าวมาแล้ว

ครูช่างศิลปหัตถกรรม ครูวงเดือน อุดมเดชาเวทย์ ประธานศูนย์ศิลปาชีพอำเภอนาหว้า และที่ปรึกษากลุ่มวิสาหกิจชุมชนศูนย์หัตถกรรมวัดธาตุประสิทธิ์ เล่าให้ฟังว่า “ลายและสีดั้งเดิมคือ พื้นที่น้ำเงินเข้ม ยกดอกเป็นสีขาว คล้ายการฝังมุก เรียก ผ้าลายยกมุก ต่อมาปรับสีเส้นและลวดลายให้สวยงามตามยุคสมัย รูปแบบที่โดดเด่นของผ้ามุก คือ ลวดลายที่เกิดจากการทออันซับซ้อน ที่มีชื่อว่า “ผ้ามุก” ก็เพราะลายดอกบนผ้านั้นมีลือมลายสวยงาม แพรวพราราวกับเอาหอยมุกมาเจียรระโนแล้วฝังไปเป็นลายลงบนผ้าทั้งผืน ลวดลายดังกล่าวเกิดจากการเดินเส้นยกมุกทีละดอก ๆ ซึ่งผู้ทอต้องใช้สติ สมาธิ ความเพียร และความมุ่งมั่น เป็นอย่างมาก ส่วนใหญ่แล้วมักทำดอกมุกออกมาเป็นวงกลม ไม่ก็กากบาท เพื่อให้ง่ายต่อการทำซ้ำ แล้วทอเรียงต่อเป็นแถวแนวตามเนื้อผ้า พื้นสีที่เลือกใช้จึงมักจะมีสีเขียวและไม่มีลวดลาย เพื่อให้ลายดอกของดอกมุกโดดเด่น”



ผ้ายกมุก : ลายและสีดั้งเดิม คือ พื้นที่น้ำเงินเข้ม ยกดอกเป็นสีขาว คล้ายการฝังมุก เรียก ผ้าลายยกมุก ต่อมาปรับสีเส้นและลวดลายให้สวยงามตามยุคสมัย รูปแบบที่โดดเด่นของผ้ามุก คือ ลวดลายที่เกิดจากการทออันซับซ้อน ที่มีชื่อว่า “ผ้ามุก” ก็เพราะลายดอกบนผ้านั้นมีลือมลายสวยงาม แพรวพราราวกับเอาหอยมุกมาเจียรระโนแล้วฝังไปเป็นลายลงบนผ้าทั้งผืน ลวดลายดังกล่าวเกิดจากการเดินเส้นยกมุกทีละดอก ๆ ซึ่งผู้ทอต้องใช้สติ สมาธิ ความเพียร และความมุ่งมั่น เป็นอย่างมาก ส่วนใหญ่แล้วมักทำดอกมุกออกมาเป็นวงกลม ไม่ก็กากบาท เพื่อให้ง่ายต่อการทำซ้ำ แล้วทอเรียงต่อเป็นแถวแนวตามเนื้อผ้า พื้นสีที่เลือกใช้จึงมักจะมีสีเขียวและไม่มีลวดลาย เพื่อให้ลายดอกของดอกมุกโดดเด่น”

#### ขั้นตอนในการทอผ้ายกมุก

##### วัสดุที่ใช้

1. เส้นไหม: เส้นไหมของศูนย์หัตถกรรมวัดธาตุประสิทธิ์ ทั้งไหมสาวมือ และไหมเปลือก ได้รับพระราชทานจากมูลนิธิส่งเสริมศิลปาชีพฯ เพื่อใช้ทอให้กับมูลนิธิฯ และอีกส่วนเป็นไหมโรงงานที่ซื้อมาจาก บริษัทจุลไหมไทย ต่อมากรมหม่อนไหมมาร่วมจัดตั้งเป็นธนาคารเส้นไหม ให้เกิดการ หมุนเวียนเส้นไหม โดยที่ไม่ต้องจ่ายเงิน



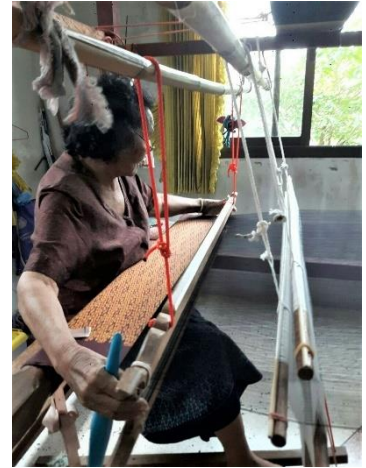
ผ้าไหมที่ทอมักจะใช้ ไหมจูลเป็นเส้นยืน เพราะมีเนื้อเส้นเรียบ เนียน สม่่าเสมอ ส่วนเส้นพุ่งจะใช้ไหมบ้าน



ที่เป็นไหมสาวมือ เพื่อสร้างเอกลักษณ์ของผ้าไหมพื้นบ้านทอมือ

## 2. กี่ทอผ้า

ครูวงเดือน อุดมเดชาเวชย์ เล่าให้ฟังว่า กี่ทอผ้ายุคแรก เป็นกี่ที่ได้รับพระราชทานจากมูลนิธิส่งเสริมศิลปาชีพฯ ต่อมาได้รับการสนับสนุนจากหน่วยงานต่างๆ เช่น กรมส่งเสริมอุตสาหกรรม และกรมหม่อนไหม เดิมทีทอผ้าที่ใช้จะทำได้ด้วยไม้ ต่อมามีการพัฒนาจาก กี่ไม้ เป็น กี่เหล็ก เพื่อการเวลากะทบก็ ได้เนื้อผ้าไหมที่มี ความแน่น เนื่องจากตัวก็เป็นเหล็ก แข็งแรง ไม่โยกเยก เหมือนกี่ไม้ ได้ผลิตภัณฑ์ผ้าไหมที่เนื้อเนียนแน่น สวยเรียบ สัมผัสได้ถึงเนื้อผ้าที่มีคุณภาพนอกจากนี้ยังได้พัฒนาการใช้ท่อพีวีซีมาใช้ในการเข้าเส้นไหม แทนแผ่นไม้ จะได้เส้นไหมที่เรียงสวยง่ายสำหรับการทอ แต่เดิม เส้นไหมจะเสียดสีกับแผ่นไม้ จนเกิดรอยตำหนิ เป็นขุย แตก ไม่เรียบเนียน



3. การพัฒนาเทคนิคการทอ โดยภูมิปัญญาชาวบ้านที่เกิดการเรียนรู้ขึ้นเอง จากเดิม การทอต้องให้คน 3 คน คือ คนทอ 1 คน คนยก 2 คน พัฒนาจนสามารถทำให้ทอเพียงแค่ 1 คน ได้

ขั้นตอนการเตรียมเส้นไหม แยกออกเป็น การเตรียมเส้นยืน และเส้นพุ่ง

1. การเตรียมเส้นยืน แบ่งออกเป็น 6 ขั้นตอน คือ คัดแยกเส้นไหม / พอกย้อม / กวักเส้นไหมใส่อ้าก / คั้นเส้นยืน / สืบหูก / ม้วนใส่ไม้กระดานเตรียมขึ้นกี่
2. การเตรียมเส้นพุ่ง แบ่งออกเป็น 10 ขั้นตอนคือ คัดแยกเส้นไหม / พอกย้อม / กวักเส้นไหมใส่อ้าก / คั้นหมี่ / มัดหมี่ / นำไปย้อมตามสีที่ต้องการ / แก้วปอหมี่ / กวักหมี่ / ปั่นใส่หลอด / นำไปทอ







การทอผ้าไหม หลังจากเตรียมเส้นไหมแล้ว มีขั้นตอนต่อเนื่องอีก คือ การสืบเส้นยืน / การคั่นหน้าพิม / การเก็บตะกอเลย / การทอ

ทุกขั้นตอนเป็นการทำงานปกติของสมาชิกในชุมชนแห่งนี้ เป็นงานภูมิปัญญาที่สืบทอดกันมาตั้งแต่ปู่ย่าตายาย



โดย คุณวงเดือน อุดมเดชาเวชย์ ปราชญ์ชุมชน และได้รับเชิญเป็น ครูช่างศิลปหัตถกรรม จากศูนย์ส่งเสริมศิลปาชีพระหว่างประเทศ(องค์การมหาชน) (ปัจจุบันคือ สถาบันส่งเสริมศิลปหัตถกรรมไทย - สศท.) และเปิดให้นักท่องเที่ยวเข้าไปเยี่ยมชมการสาธิตได้ ในช่วงเวลาปกติที่ไม่เกิดสถานการณ์การแพร่ระบาดของโควิด 19

### การทอผ้าฝ้ายมุก

ขั้นตอนในการผลิตที่คล้ายกัน แตกต่างกันที่ลวดลายในการผลิต ที่มีหลากหลายลวดลาย โดยเฉพาะผ้าฝ้ายมุก เป็น ผ้าที่มีลวดลายเอกลักษณ์ที่ได้จากการเพิ่มเส้นด้ายยืนพิเศษด้วยเทคนิคการทอ โดยใช้เส้นยืน 2 ชุด



**ชุดแรก**ใช้เส้นด้ายยืนสีเดียวหรือหลายสีทอเป็นพื้นลายขัดธรรมดา  
**ชุดที่สอง**ใช้เส้นด้ายยืนที่เพิ่มจากเส้นด้ายยืนธรรมดา มีสีเดียวหรือหลายสี อาจสอดแทรกด้วยเส้นไหมหรือด้ายสีต่าง ๆ ลักษณะลวดลายผ้าฝ้ายมุกเป็นรูปลายซ้ำยาวติดต่อกันเป็นเส้นริ้วหรือแถบตามทิศทางของเส้นด้ายยืน ลวดลายเรียงซิดติดกันหรือเว้นระยะห่างกันจนเต็มหน้าผ้า





ผลิตภัณฑ์ผ้าทอ ของ กลุ่มวิสาหกิจชุมชนศูนย์หัตถกรรมวัดธาตุประสิทธิ์  
ส่วนจำหน่ายผลิตภัณฑ์ภายในศูนย์หัตถกรรมวัดธาตุประสิทธิ์





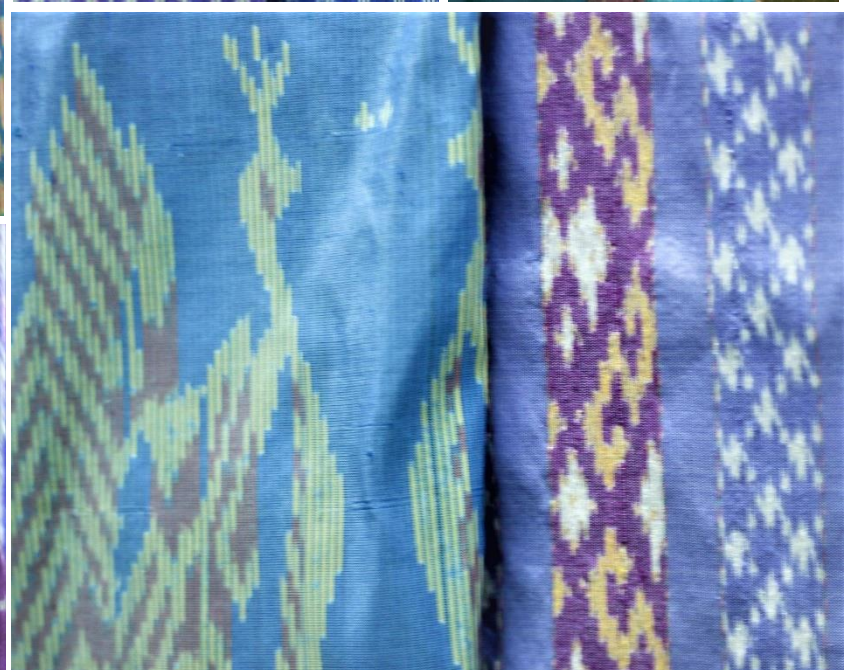
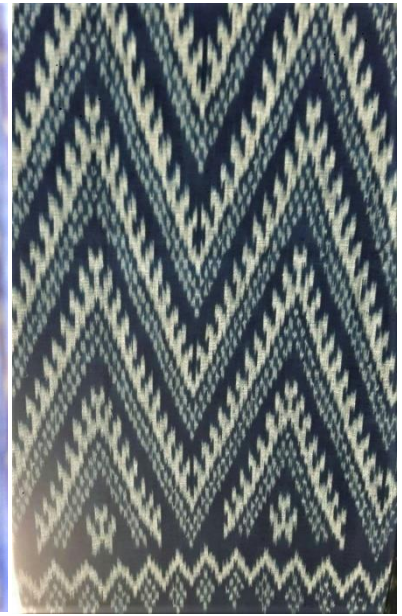
# ตัวอย่างผลิตภัณฑ์ผ้าทอ กลุ่มวิสาหกิจชุมชนศูนย์หัตถกรรมวัดธาตุประสิทธิ์

ผ้ายกมุก ใช้สำหรับตัดเสื้อ ชุด สำหรับโอกาสพิเศษ หรืองานพิธีการต่างๆ





ผ้ามัดหมี่ และผ้ามัดหมี่ข้อมคราม



### บทที่ 3

#### การตลาด และการจำหน่ายงานศิลปหัตถกรรมออนไลน์

ในโลกปัจจุบัน การติดต่อสื่อสารออนไลน์กลายเป็นปัจจัยสำคัญในการทำธุรกิจ เนื่องจากสามารถดำเนินการได้อย่างกว้างขวาง สะดวก รวดเร็ว และไร้ข้อจำกัดในเรื่องเวลาทำการ ทำให้ธุรกิจต่างๆปรับกลยุทธ์มาใช้อินเทอร์เน็ต และการจำหน่ายเพิ่มมากขึ้น แลเนื่องด้วยสถานการณ์โควิด-19 ที่ทำให้เกิดการจำกัดการเดินทางติดต่อ ทำให้การตลาดออนไลน์ทวีความสำคัญยิ่งขึ้น และเป็นปัจจัยสำคัญที่ทำให้ลูกค้าเลือกที่จะซื้อสินค้าทางออนไลน์มากขึ้น ดังนั้น การตลาดทางออนไลน์ (Online Marketing) จึงกลายเป็นช่องทางการจำหน่ายที่สำคัญ รวมทั้งเป็นแหล่งข้อมูลเพื่อการตัดสินใจซื้อสินค้าและเข้าถึงข้อมูลสินค้าจากลูกค้าในปัจจุบันเป็นอย่างมาก

สถาบันส่งเสริมศิลปหัตถกรรมไทย หรือ สศท. มีความมุ่งมั่นในการส่งเสริม สนับสนุน พัฒนา ตลอดจนเผยแพร่งานศิลปหัตถกรรมชุมชน และพบว่าชุมชนที่ทำงานศิลปหัตถกรรมมีผลิตภัณฑ์ที่มีเอกลักษณ์โดดเด่น น่าสนใจ และมีศักยภาพในเชิงการตลาด หากแต่ ชุมชนอาจจะยังขาดประสบการณ์ รวมทั้งความรู้ ความเข้าใจ ในการทำการตลาดออนไลน์ทั้งในประเทศ และต่างประเทศ ดังนั้น สศท. จึงได้ประสานงาน บริษัท วิ.ที. ไทย กรุ๊ป หรือ VT THAI มาช่วยสนับสนุนชุมชนในการทำการตลาดออนไลน์

VT THAI (วิที ไทย) คือ cloud handicraft with social impact เป็นเว็บไซต์และแพลตฟอร์มที่ทำงานร่วมกับหลากหลายชุมชนในเมืองไทย ซึ่งเน้นการค้าแบบ Fair Trade และเป็นตัวกลางในการสื่อสารระหว่างชุมชนงานทำมือ และลูกค้าต่างประเทศ ซึ่ง VT THAI ถือเป็นหนึ่งช่องทางให้ชุมชนสามารถ เข้าถึงกลุ่มตลาดต่างประเทศได้ เช่น กลุ่ม Fashion brand, Home Decor, Hotel & Corporate Firm

ดังนั้น ในการทำการตลาดออนไลน์ VT THAI จึงขอเป็นอีกหนึ่งช่องทางในการจำหน่ายสินค้างานทำมือของชุมชนเพื่อให้ชุมชนเข้าถึงในตลาดต่างประเทศ เพียงแค่กรอกข้อมูลใน Platform VT THAI บนแอปพลิเคชัน line link ซึ่งเราได้ออกแบบ Platform ให้มีขั้นตอนการทำงานที่ง่ายต่อการใช้งานของชุมชน และมีการช่วยแปลภาษา, แต่งเรื่องราวของสินค้า และทำการตลาดต่างประเทศให้ โดยชุมชนไม่เสียค่าใช้จ่ายในการดำเนินงานทั้งสิ้น

**การทำการตลาดบน แพลตฟอร์ม VT THAI** อาจแบ่งเป็น 2 ขั้นตอนหลัก ได้ดังนี้

1. การจัดเตรียมภาพถ่ายและข้อมูลสินค้า
2. การนำสินค้าขึ้นบน แพลตฟอร์ม VT THAI

#### การจัดเตรียมภาพถ่ายและข้อมูลสินค้า

ภาพ และข้อมูลสินค้า เป็นการให้ข้อมูลเพื่อให้ลูกค้าสามารถเข้าใจ และเข้าถึงสินค้าที่จำหน่ายผ่านช่องทางออนไลน์ การถ่ายภาพ และเล่าเรื่องราวจึงมีความสำคัญ ซึ่งสามารถจัดทำได้ ดังนี้



1) การเตรียมอุปกรณ์สำหรับถ่ายภาพสินค้า ประกอบด้วย โต้ะ และเก้าอี้, กระจกหรือฉากหลัง (สีพื้นตามต้องการ ส่วนใหญ่ใช้สีขาว), โคมไฟแสงสว่าง ควรใช้หลอดไฟ day light เพราะให้สีใกล้เคียงธรรมชาติ และเทปสำหรับยึดฉากหลัง



2) การจัดเตรียมอุปกรณ์ และจัดฉาก แนะนำเป็นฉากขาว ที่อาจใช้ผ้าขาวซึ่งเป็นฉากหลังคล้ายกับรูปตัวอย่าง



3) ปรับความสว่าง และตั้งค่าตัวกล้อง ให้มีความคมชัด อาจใช้แสงกลางแจ้ง หรือโคมไฟที่ให้แสงขาว (Day Light)

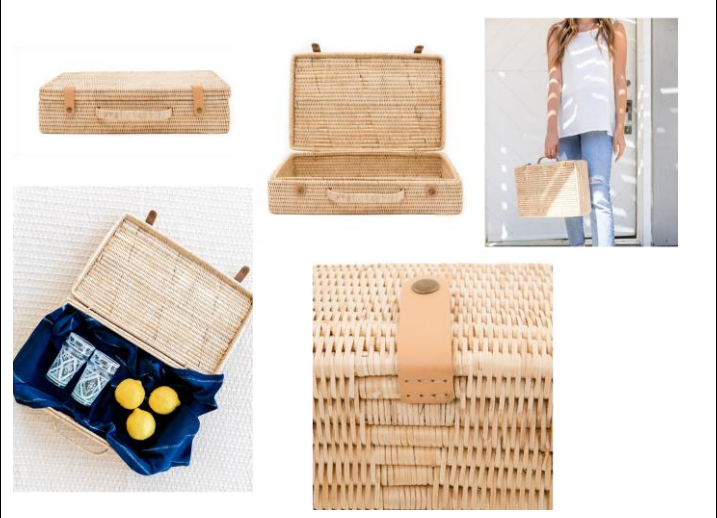
4) การวัดแสง และองค์ประกอบ

- เปิดการใช้งานกล้อง หรือ โทรมือถือในเส้นตารางแบบกริด
- ชุมให้ได้ขนาดที่ต้องการ
- กดโฟกัส และการวัดแสงอัตโนมัติ



5) ถ่ายรูปสินค้าชุมชนในมุม ที่ต้องการให้ลูกค้ารับทราบในรายละเอียด :

- ภาพรวมสินค้าทั้งชิ้น
- ภาพด้านหน้าตรง
- ภาพด้านข้าง มุมเอียง 45 องศา
- ภาพซูมส่วนประกอบสำคัญ
- ภาพด้านในสินค้า
- ในกรณีผ้าฝืน ให้ถ่ายภาพผ้าทั้งผืน และ ถ่ายซูม ลายผ้า ที่สำคัญ





6) เขียนคำบรรยาย สินค้า แต่ละรายการ 2-3 ประโยค ให้บ่งบอกถึง ประวัติศาสตร์ / รากเหง้า / ความเป็นมา / ความโดดเด่น / แตกต่าง / นำค้นหา / นำใช้สอย

ยกตัวอย่าง คำบรรยาย ผลิตภัณฑ์กระจูด -

“จักสานกระจูดภาคใต้มีมานานมากกว่า 200 ปี เป็นกระจูดที่เกิดในแม่น้ำทะเลน้อย เป็นทะเลสาบน้ำจืดขนาดใหญ่แหล่งเมืองพัทลุง ที่ได้มาด้วยความอุดมสมบูรณ์ รวมทั้งงานกระจูดทุกชิ้นได้ถูกสานด้วยลวดลายโบราณที่ช่างฝีมือตั้งใจทำ เพื่อให้เสน่ห์ของแต่ละใบนั้นไม่ซ้ำกัน”



7) ระบุ ขนาดของสินค้าแต่ละรายการ :  
ความกว้าง X ความยาว X ความสูง



8) ระบุ ราคาขายปลีก และราคาขายส่ง

- ราคาขายปลีก คือ ราคาขาย 1 ชิ้น
- ราคาขายส่ง พร้อม จำนวนขั้นต่ำ

ราคาปลีก/ราคาส่ง

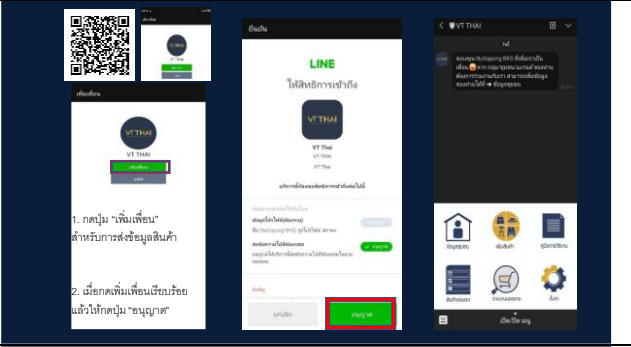
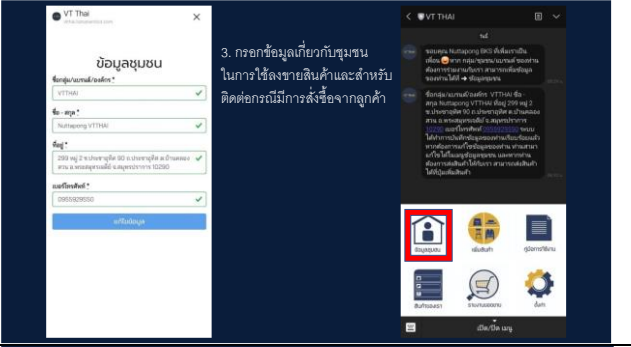
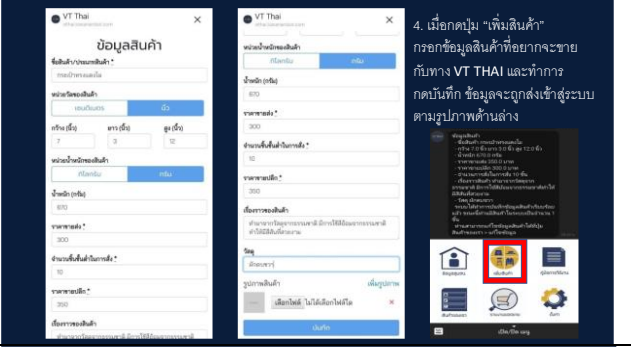
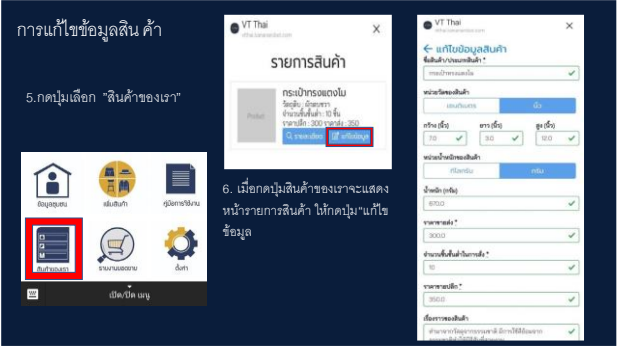
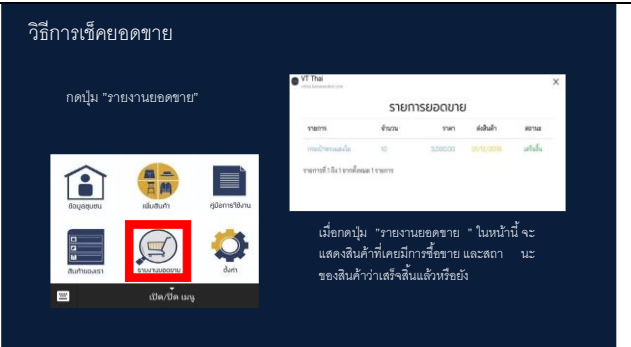


ขายปลีก คือ ขาย 1 ชิ้น  
ราคา 100 บาท



ขายส่ง คือ ขายแบบมีจำนวนตามขั้นต่ำ  
ราคา 80 บาท

การนำสินค้าขึ้นบน แพลตฟอร์ม VT THAI สามารถดำเนินการตามขั้นตอนได้ดังนี้

<p>สแกน QR code เพื่อเข้าระบบ VT THAI (ผ่าน LINE)</p> <ol style="list-style-type: none"> <li>กดปุ่ม “เพิ่มเพื่อน” สำหรับการส่งข้อมูลสินค้า</li> <li>เมื่อกดเพิ่มเพื่อนเรียบร้อยแล้วให้กดปุ่ม “อนุญาต”</li> </ol>	
<ol style="list-style-type: none"> <li>กรอกข้อมูลเกี่ยวกับชุมชน ในการใช้ลงขายสินค้าและสำหรับ ติดต่อกรณีมีการสั่งซื้อจากลูกค้า</li> </ol>	 <p>3. กรอกข้อมูลเกี่ยวกับชุมชน ในการใช้ลงขายสินค้าและสำหรับ ติดต่อกรณีมีการสั่งซื้อจากลูกค้า</p>
<ol style="list-style-type: none"> <li>เมื่อกดปุ่ม “เพิ่มสินค้า” กรอกข้อมูลสินค้าที่อยากจะขาย กับทาง VT THAI และทำการ กดบันทึก ข้อมูลจะถูกส่งเข้าสู่ระบบ ตามรูปภาพด้านล่าง</li> </ol>	 <p>4. เมื่อกดปุ่ม “เพิ่มสินค้า” กรอกข้อมูลสินค้าที่อยากจะขาย กับทาง VT THAI และทำการ กดบันทึก ข้อมูลจะถูกส่งเข้าสู่ระบบ ตามรูปภาพด้านล่าง</p>
<ol style="list-style-type: none"> <li>กดปุ่มเลือก ”สินค้าของเรา”</li> <li>เมื่อกดปุ่มสินค้าของเราจะแสดง หน้ารายการสินค้า ให้กดปุ่ม “แก้ไขข้อมูล</li> </ol>	 <p>การแก้ไขข้อมูลสินค้า</p> <p>5. กดปุ่มเลือก ”สินค้าของเรา”</p> <p>6. เมื่อกดปุ่มสินค้าของเราจะแสดง หน้ารายการสินค้า ให้กดปุ่ม “แก้ไขข้อมูล</p>
<ol style="list-style-type: none"> <li>วิธีการเช็คยอดขาย กดปุ่ม ”รายงานยอดขาย” เมื่อกดปุ่ม ”รายงานยอดขาย” ในหน้านี้จะแสดง สินค้าที่เคยมีการซื้อขาย และสถานะของสินค้าว่า เสร็จสิ้นแล้วหรือยัง</li> </ol>	 <p>วิธีการเช็คยอดขาย</p> <p>กดปุ่ม ”รายงานยอดขาย”</p> <p>เมื่อกดปุ่ม ”รายงานยอดขาย” ในหน้านี้ จะ แสดงสินค้าที่เคยมีการซื้อขาย และสถานะ ของสินค้าว่าเสร็จสิ้นแล้วหรือยัง</p>

ส่วนสำคัญในการทำ ธุรกิจออนไลน์ คือ การทำข้อตกลงที่เป็นการทำการค้าที่ยุติธรรม (Fair Trade) ดังนั้น เพื่อให้การดำเนินงานโปร่งใส เชื่อถือได้ จึงได้จัดทำขั้นตอนการการส่งสินค้า และจ่ายเงินให้ชุมชน ดังนี้

1. ลูกค้าส่งแบบที่ต้องการ



2. ดูแบบ / เกรจาลูกค้า



3. เช็คความสามารถของชุมชน  
เพื่อกระจายงาน



4. ชุมชนทำตัวอย่าง  
สินค้า



5. ส่งตัวอย่างสินค้าให้กับ  
ลูกค้า เพื่อคอนเฟิร์มแบบ



6. คอนเฟิร์มแบบและสั่ง  
ผลิตกับทางชุมชน



7. สั่งผลิตพร้อมแจ้ง  
Timeline ลูกค้า



8. ชุมชนจะได้รับเงินมัดจำ หรือเติม  
จำนวนก่อนผลิต



9. อัปเดตการผลิตกับลูกค้า



10. จ่ายเงินก่อนส่งสินค้า (กรณี  
จ่ายมัดจำให้กับชุมชน)



11. VT THAI ทำการQC  
สินค้า



12. จัดส่งสินค้าให้กับ  
ลูกค้า





#### บทที่ 4

### รายการผลิตภัณฑ์ชุมชนเรียนรู้หัตถกรรม กลุ่มวิสาหกิจชุมชนศูนย์หัตถกรรมวัดธาตุประสิทธิ์

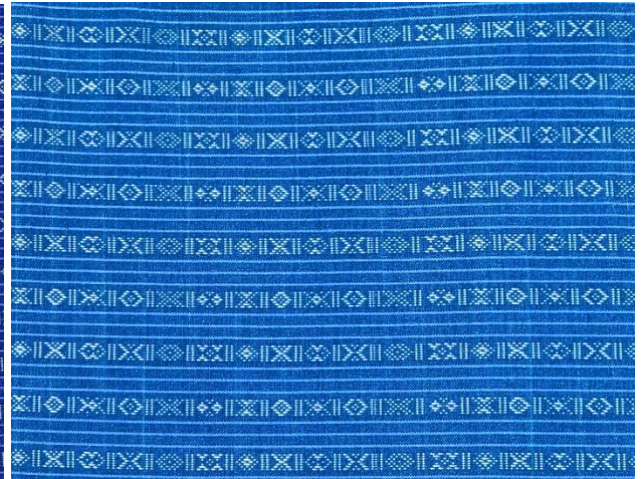
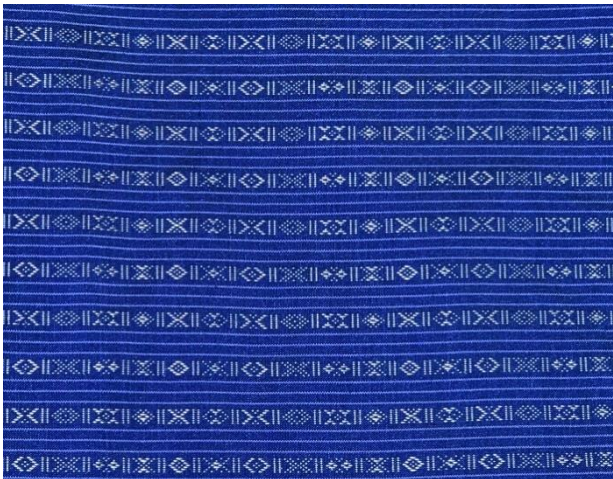
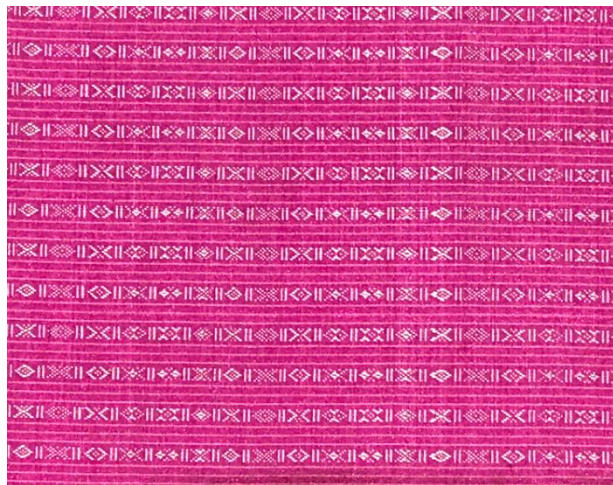
ผ้าไหมลายยกมุก หนึ่งในลายผ้าโบราณของจังหวัดนครพนม มีต้นกำเนิดจากอาณาจักรศรีโคตรบูร ลักษณะพิเศษเป็นลายขวางรอบตัว มีการยกดอกระหว่างทอ โดยมักเป็นด้ายสีขาวซึ่งจะติดกับสีพื้นของผ้าทำให้ดูคล้ายการฝังมุก ลายดอกจึงดูเด่นสวยงามขึ้นมา

ลำดับ	ผ้าไหมลายยกมุก	ข้อมูลผ้า
1		ผ้าไหมลายยกมุก : สีชมพู ราคาขายปลีก หน้ากว้าง 1 เมตร ความยาว 2 เมตร ชุดละ 3,000 บาท ราคาขายส่ง ขายแบบสั่งทอพิเศษ ชุดละ 2,000 บาท หมายเหตุ : ราคาไม่รวมค่าส่ง
2		ผ้าไหมลายยกมุก : สีม่วง ราคาขายปลีก หน้ากว้าง 1 เมตร ความยาว 2 เมตร ชุดละ 3,000 บาท ราคาขายส่ง ขายแบบสั่งทอพิเศษ ชุดละ 2,000 บาท หมายเหตุ : ราคาไม่รวมค่าส่ง
3		ผ้าไหมลายยกมุก : สีน้ำเงิน ราคาขายปลีก หน้ากว้าง 1 เมตร ความยาว 2 เมตร ชุดละ 3,000 บาท ราคาขายส่ง ขายแบบสั่งทอพิเศษ ชุดละ 2,000 บาท หมายเหตุ : ราคาไม่รวมค่าส่ง






4		<p>ผ้าไหมลายยกมุก : สีฟ้า</p> <p>ราคาขายปลีก หน้ากว้าง 1 เมตร ความยาว 2 เมตร ชุดละ 3,000 บาท</p> <p>ราคาขายส่ง ขายแบบสั่งทอพิเศษ ชุดละ 2,000 บาท</p> <p>หมายเหตุ : ราคาไม่รวมค่าส่ง</p>
---	---	---

ตรวจสอบ สี และลาย จากภาพขยาย เพื่อความแน่ใจก่อนสั่งซื้อ





ผ้าไหมมัดหมี่ อ.นาหว้า จะมีเนื้อผ้าละเอียด มีเอกลักษณ์เป็นลายเล็กละเอียดเต็มผืนผ้า ซึ่งเป็นลวดลายโบราณของภูมิปัญญาชนเผ่าไทญ้อ หนึ่งในชนเผ่าเก่าแก่ของจังหวัดนครพนม รวมทั้งผ้าทอทุกผืนได้ถูกถักทอด้วยความประณีตและความชำนาญของช่างทอผ้า ผ้าทอจึงมีความละเอียดและสวยงาม

ลำดับ	ผ้าไหมมัดหมี่	ข้อมูลผ้า
1		<p><b>ผ้าไหมมัดหมี่ ลายหมากจับ</b>  <b>ราคาขายปลีก</b> หน้ากว้าง 1 เมตร                      ความยาว 2 เมตร ชุดละ 2,500 บาท  <b>ราคาขายส่ง</b> ขายแบบมีจำนวนขั้นต่ำ ชุดละ 2,000 บาท  <b>หมายเหตุ</b> : ราคาไม่รวมค่าส่ง</p>
2		<p><b>ผ้าไหมมัดหมี่ ลายหมี่ตุ้ม</b>  <b>ราคาขายปลีก</b> หน้ากว้าง 1 เมตร                      ความยาว 2 เมตร ชุดละ 2,500 บาท  <b>ราคาขายส่ง</b> ขายแบบมีจำนวนขั้นต่ำ ชุดละ 2,000 บาท  <b>หมายเหตุ</b> : ราคาไม่รวมค่าส่ง</p>
3		<p><b>ผ้าไหมมัดหมี่ ลายหมี่คั่นข้อ</b>  <b>ราคาขายปลีก</b> หน้ากว้าง 1 เมตร                      ความยาว 2 เมตร ชุดละ 2,500 บาท  <b>ราคาขายส่ง</b> ขายแบบมีจำนวนขั้นต่ำ ชุดละ 2,000 บาท  <b>หมายเหตุ</b> : ราคาไม่รวมค่าส่ง</p>



4		<p>ผ้าไหมมัดหมี่ ลายหมี่ซ้อ</p> <p>ราคาขายปลีก หน้ากว้าง 1 เมตร ความยาว 2 เมตร ชุดละ 2,500 บาท</p> <p>ราคาขายส่ง ขายแบบมีจำนวนขั้นต่ำ ชุดละ 2,000 บาท</p> <p>หมายเหตุ : ราคาไม่รวมค่าส่ง</p>
5		<p>ผ้าไหมมัดหมี่ ลายหมี่ซ้อ</p> <p>ราคาขายปลีก หน้ากว้าง 1 เมตร ความยาว 2 เมตร ชุดละ 2,500 บาท</p> <p>ราคาขายส่ง ขายแบบมีจำนวนขั้นต่ำ ชุดละ 2,000 บาท</p> <p>หมายเหตุ : ราคาไม่รวมค่าส่ง</p>

ดูเปรียบเทียบกันอีกที ถ้าเลือกไม่ได้ รับทุกผืนได้ราคาขั้นต่ำ!!!



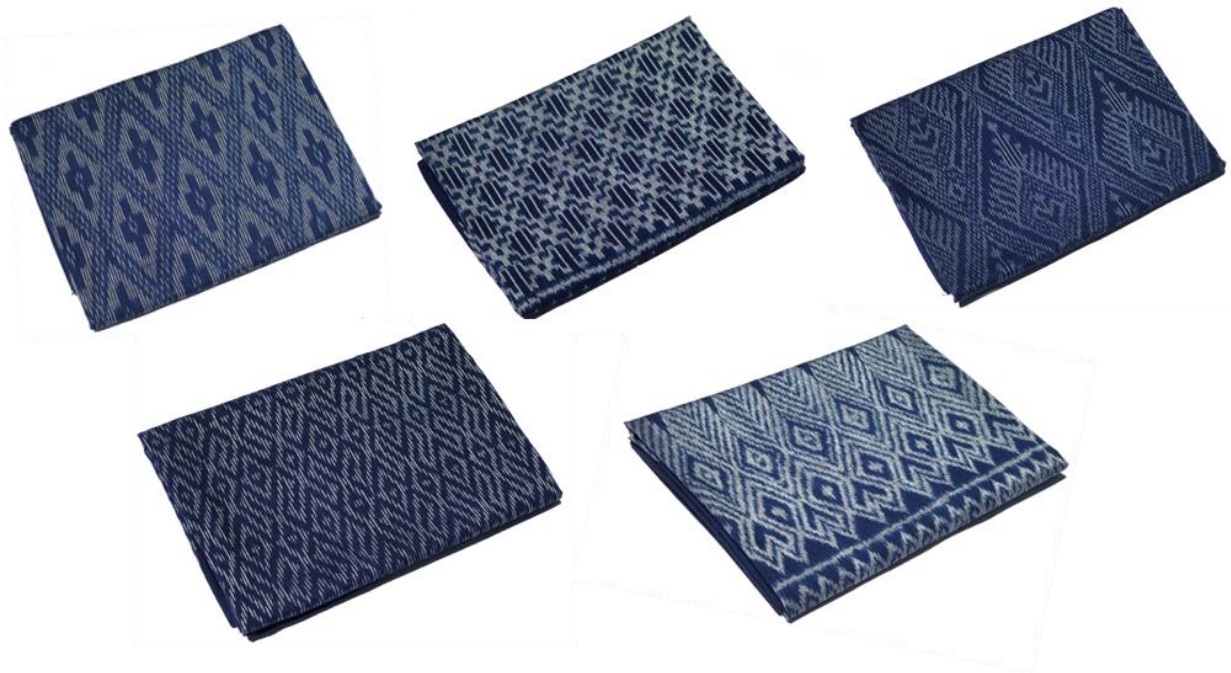
ผ้าฝ้ายย้อมคราม อ.นาหว้า จะมีเนื้อผ้าละเอียด สีน้ำเงินเข้มดั่งสีนิล มีเอกลักษณ์เป็นลายเล็กละเอียดเต็มผืนผ้า ซึ่งเป็นลวดลายโบราณของภูมิปัญญาชนเผ่าไทลื้อ หนึ่งในชนเผ่าเก่าแก่ของจังหวัดนครพนม รวมทั้งผ้าทอทุกผืนได้ ถูกถักทอด้วยความประณีตและความชำนาญของช่างทอผ้า ผ้าทอจึงมีความละเอียดและสวยงาม

ลำดับ	ผ้าฝ้ายมัดหมี่ย้อมคราม	ข้อมูลผ้า
		<p>ผ้าฝ้ายมัดหมี่ย้อมคราม ลายสีบประด</p> <p>ราคาขายปลีก หน้ากว้าง 1 เมตร ความยาว 2 เมตร ชุดละ 1,500 บาท</p> <p>ราคาขายส่ง ขายแบบมีจำนวนขั้นต่ำ ชุดละ 1,200 บาท</p> <p>หมายเหตุ : ราคาไม่รวมค่าส่ง</p>
		<p>ผ้าฝ้ายมัดหมี่ย้อมคราม ลายหมี่ตุ้ม</p> <p>ราคาขายปลีก หน้ากว้าง 1 เมตร ความยาว 2 เมตร ชุดละ 1,500 บาท</p> <p>ราคาขายส่ง ขายแบบมีจำนวนขั้นต่ำ ชุดละ 1,200 บาท</p> <p>หมายเหตุ : ราคาไม่รวมค่าส่ง</p>
		<p>ผ้าฝ้ายมัดหมี่ย้อมคราม ลายชั้นหมากเบ็งราคาขายปลีก หน้ากว้าง 1 เมตร ความยาว 2 เมตร ชุดละ 1,500 บาท</p> <p>ราคาขายส่ง ขายแบบมีจำนวนขั้นต่ำ ชุดละ 1,200 บาท</p> <p>หมายเหตุ : ราคาไม่รวมค่าส่ง</p>



		<p>ผ้าฝ้ายมัดหมี่ย้อนคราม</p> <p>ลายขอ หน้ากว้าง 1 เมตร ความยาว 2 เมตร ชุดละ 1,500 บาท</p> <p>ราคาขายส่ง ขายแบบมีจำนวนขั้นต่ำ ชุดละ 1,200 บาท</p> <p>หมายเหตุ : ราคาไม่รวมค่าส่ง</p>
		<p>ผ้าฝ้ายมัดหมี่ย้อนคราม</p> <p>ลายนาคตันสน หน้ากว้าง 1 เมตร ความยาว 2 เมตร ชุดละ 1,500 บาท</p> <p>ราคาขายส่ง ขายแบบมีจำนวนขั้นต่ำ ชุดละ 1,200 บาท</p> <p>หมายเหตุ : ราคาไม่รวมค่าส่ง</p>

ผ้ามัดหมี่ครามผืนงามจากนาหว้า ดูให้ชัดอีกที



## ผู้แทนชุมชนเรียนรู้หัตถกรรม กลุ่มวิสาหกิจชุมชนศูนย์หัตถกรรมวัดธาตุประสิทธิ์

- 1) นางวงเดือน อุดมเดชาเวชย์  
ประธาน ศูนย์ศิลปาชีพอำเภอนาหว้า  
ครูช่างศิลปหัตถกรรม ปี 2556  
เบอร์ติดต่อ 086-220-3866



- 2) นางจันทร์ฉาย สมบัติพล  
ประธานกลุ่ม วิสาหกิจชุมชนศูนย์  
หัตถกรรมวัดธาตุประสิทธิ์  
เบอร์ติดต่อ 087-220-2260



- 3) นางสุภาวดี อุดมเดชาเวชย์  
กรรมการฝ่ายการตลาด  
กลุ่มวิสาหกิจชุมชนศูนย์หัตถกรรมวัด  
ธาตุประสิทธิ์  
ทายาทช่างศิลปหัตถกรรม ปี 2564  
เบอร์ติดต่อ 080-051-8024

