



ศูนย์ส่งเสริมศิลปาชีพ  
ระหว่างประเทศ  
(องค์การมหาชน)

หัตถกรรม  
ที่ใกล้  
สูญหาย  
Forgotten  
Heritage



# งานคร่ำโบราณ

หัตถศิลป์โบราณชั้นสูงที่ใกล้สูญหาย



งานคร่ำ เป็นหัตถกรรมที่เชื่อว่าแพร่หลายใน ตะวันออกกลาง ช่วงพุทธศตวรรษที่ 17 ต่อมาเดินทางเข้าสู่ ประเทศอิตาลีในพุทธศตวรรษที่ 21 เข้าสู่สเปนและฝรั่งเศสเมื่อ พุทธศตวรรษที่ 24 การประดับตกแต่งโลหะด้วยวิธีคร่ำ นิยมทำ กันมาแต่โบราณโดยช่างทองที่กรุงดามัสกัส เมืองหลวงของ ประเทศซีเรีย จึงเชื่อว่าน่าจะเป็นที่มาของคำเรียกงานคร่ำ อีกทั้งยังเป็นเทคนิคที่ช่างโลหะในภูมิภาคตะวันออกกลางใช้จวบจนปัจจุบัน ทำให้สันนิษฐานได้ว่า การทำคร่ำถือกำเนิดจากแถบประเทศ ตะวันออกกลางแล้วแพร่หลายสู่ทวีปยุโรป จากนั้นเดินทางสู่ทวีป เอเชีย





ในสมัยโบราณมักใช้การคร่ำสำหรับตกแต่งภาชนะใส่น้ำ ดาบ ลำกล้องปืน และอาวุธโลหะที่มีความทนทาน ปัจจุบันยังพบ การทำเครื่องคร่ำในประเทศอียิปต์และอิหร่าน (เปอร์เซีย) ทว่ามี การปรับกรรมวิธีให้มีความสะดวกมากขึ้น โดยใช้การสลักลายด้วย เครื่องสลักไฟฟ้าแทนการสลักหรือสกัดด้วยมือตามแบบโบราณ

การทำเครื่องคร่ำในประเทศไทย สันนิษฐานว่าได้รับ อิทธิพลจากชาวอาหรับ ซึ่งเข้ามาทำการค้ากับคนไทย แต่ก็มีบาง ส่วนเห็นต่างว่า ผู้นำความรู้วิชาช่างแขนงนี้เข้ามาคือกลุ่มชาติตะวันตก อย่างไรก็ตามก็ไม่สามารถสรุปได้ว่าชาวไทยรู้จักวิธีการทำเครื่อง คร่ำได้อย่างไร และตั้งแต่สมัยใด อีกทั้งยังไม่สามารถยืนยันได้อีก ว่าช่างไทยทำเครื่องคร่ำขึ้นเองโดยดูแบบจากงานของต่างชาติ หรือ ช่างต่างชาติเป็นผู้ทำตามรับสั่งของพระมหากษัตริย์ไทยในสมัยเมื่อ แรกเริ่ม



อย่างไรก็ดี เชื่อว่าเครื่องคร่ำน่าจะเข้ามาแล้วในแผ่นดิน ไทย อย่างน้อยตั้งแต่รัชสมัยสมเด็จพระนเรศวรมหาราช เนื่องด้วย ตามพระราชพงศาวดาร เหตุการณ์สมเด็จพระเอกาทศรถเสด็จยก ท้าพตีเมืองตะนาวศรี พ.ศ. 2129 ที่ได้มีการกล่าวถึง “ปืน จำรง คร่ำทอง” ไว้ จึงถือได้ว่าเครื่องคร่ำในประเทศไทยมีปรากฏ ตั้งแต่ สมัยกรุงศรีอยุธยา และสืบทอดภูมิปัญญาเรื่อยมาจนถึงสมัยกรุง รัตนโกสินทร์ ดังปรากฏในพระราชบัญญัติเรื่องการไต่ ตัวไพร่หลวง ที่เป็นทาส จุลศักราช 1178 (พ.ศ. 2359) สมัยพระบาทสมเด็จพระ พุทธเลิศหล้านภาลัย รัชกาลที่ 2 ที่มีการ ระบุถึง ช่างคร่ำเป็น ช่างประเภทหนึ่งจาก 42 หน่วยงานช่าง



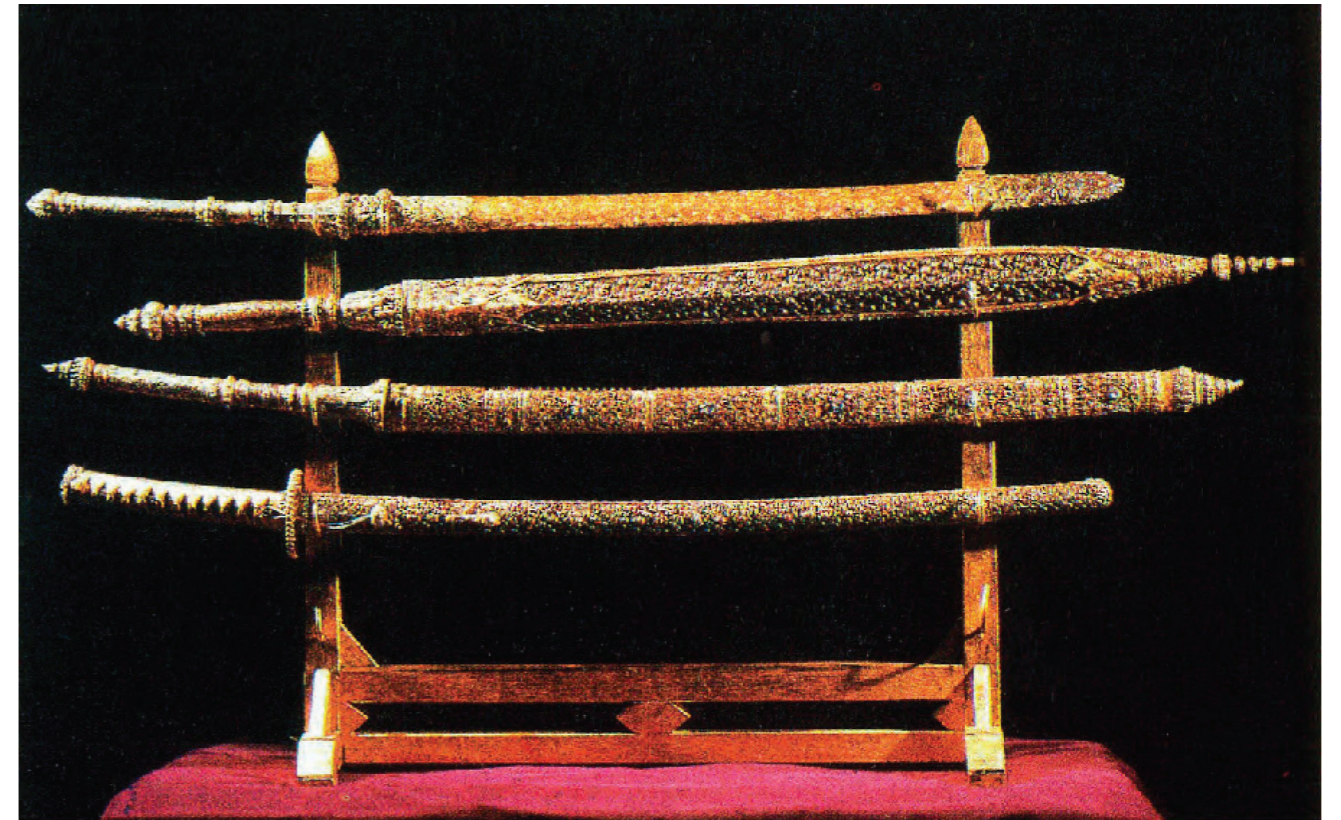


จวบจนในสมัยรัชกาลที่ 5 พระบาทสมเด็จพระจุลจอมเกล้าเจ้าอยู่หัว มีตำนานเล่าขานว่า ขุนสารพัดช่าง (ข้าราชการกรมช่างสิบหมู่) ได้ร่ำเรียนวิชาเครื่องคร่ำนี้มาจากครูช่างชาวเขมรที่เข้ามาสอนในประเทศไทย และได้ส่งต่อองค์ความรู้มายังนายสมาน ไชยสุกุมาร ผู้เป็นบุตรชายของขุนสารพัดช่าง จึงได้มีการริเริ่มสืบทอดศิลปะการทำงานคร่ำในประเทศไทยอย่างแพร่หลายมากขึ้นแต่ด้วยข้อจำกัดและกระบวนการทำงานที่ไม่ง่ายนัก ประกอบกับวัตถุดิบในการทำที่หาได้ยาก จึงส่งผลให้งานคร่ำในสมัยนั้นเป็นของสูงค่า ที่มีเพียงชนชั้นกษัตริย์เท่านั้นที่จะสามารถครอบครองได้

งานคร่ำ ในอดีตจะถูกสร้างสรรค์ขึ้นสำหรับใช้ในราชสำนักเท่านั้น จึงเป็นงานที่มีข้อจำกัดในการเผยแพร่และส่งต่อภูมิปัญญาเป็นสาเหตุให้งานคร่ำเกือบจะสูญหายไปจากประเทศไทย จนเมื่อปี พ.ศ. 2523 สมเด็จพระนางเจ้าสิริกิติ์ พระบรมราชินีนาถ พระบรมราชชนนีพันปีหลวง ทรงตระหนักและเห็นคุณค่าของงานโบราณแขนงนี้ จึงโปรดเกล้าฯ ให้นายสมาน ไชยสุกุมาร (ปัจจุบันถึงแก่กรรมแล้ว) ซึ่งถือเป็นช่างผู้รู้งานคร่ำคนสุดท้ายที่เหลืออยู่ในขณะนั้น ให้มาเป็นครูผู้สอนเพื่อถ่ายทอดวิชาการทำงานคร่ำให้นักเรียนศิลปาชีพ ในสวนจิตรลดา เพื่อสืบทอดการทำงานคร่ำโบราณที่มีความวิจิตรบรรจงเป็นเอกลักษณ์แห่งความเป็นไทยที่สืบทอดต่อกันมาอย่างยาวนาน และถือเป็นหนึ่งในงานหัตถศิลป์ชั้นสูงที่ใกล้สูญหายในขณะนั้น ได้กลับมามีชีวิตขึ้นอีกครั้ง



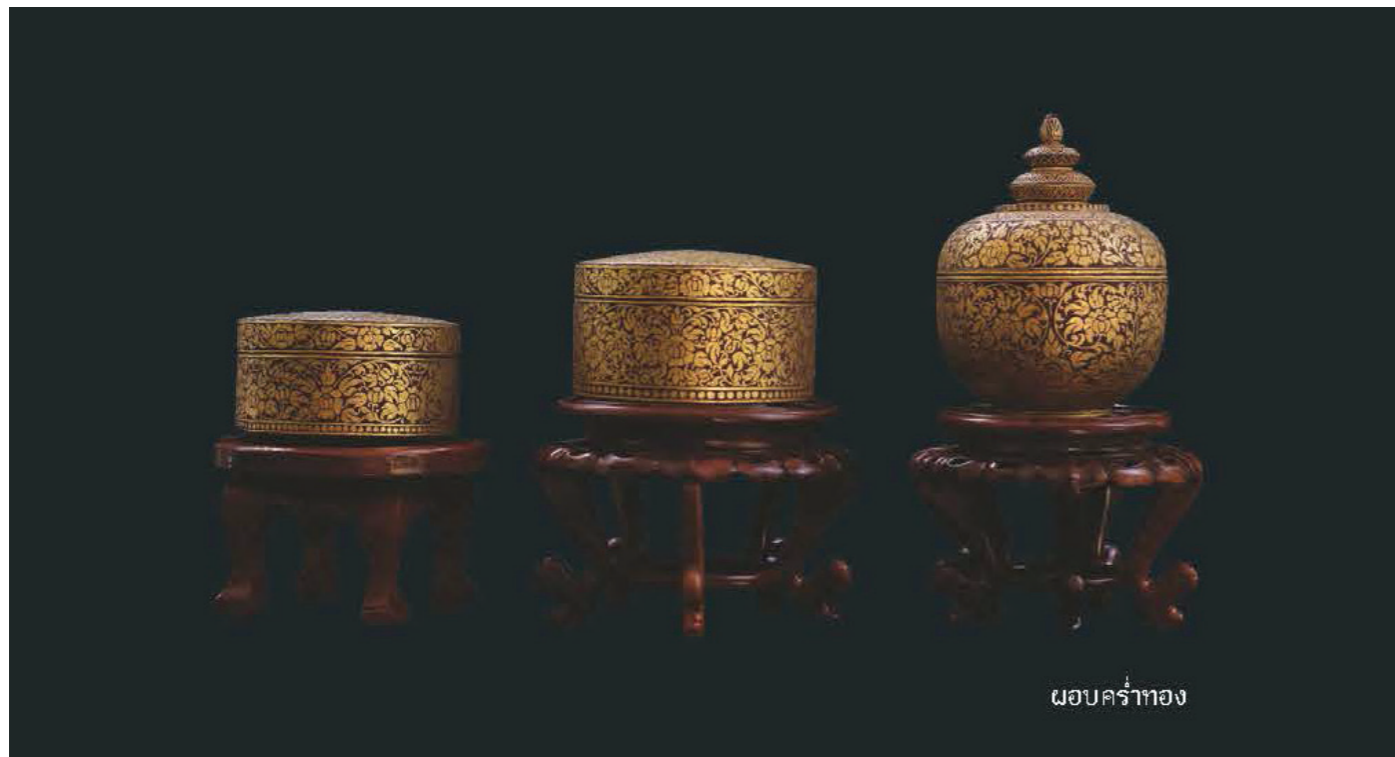
กรรบิดคร่ำทอง



## คุณค่า ความสำคัญ ทางวัฒนธรรมของงานคร่ำ

รูปแบบของ “งานคร่ำ” ที่มีอยู่ในอดีตกาลส่วนใหญ่ เป็นการตกแต่งเครื่องราชกกุธภัณฑ์ เครื่องราชูปโภค เครื่องราชศัสตรา หรือ อาวุธ ที่สำหรับใช้เฉพาะพระมหากษัตริย์ เช่น พระแสงดาบ พระแสงหอก พระแสงง้าว ขอพระคชาธาร พระขรรค์ ล่ากลองปืน และพระแสงปืน เป็นต้น ในสมัยอยุธยา จนถึงสมัยต้นรัตนโกสินทร์ พระมหากษัตริย์ต้องเป็นนักรบหรือเรียกว่าจอมทัพ ดังนั้นอาวุธของผู้นำแห่งกองทัพจึงมีการประดับประดาด้วยลวดลายวิจิตรงดงาม แต่เนื่องจากเหล็กมีเนื้อแข็ง การประดับด้วยวิธีประดับอัญมณีหรือลงยานั้นทำไม่ได้ และติดไม่ทน จึงจำเป็นต้องใช้วิธีการคร่ำแทน

งานคร่ำยังใช้ตกแต่งเครื่องประกอบพระอิสริยยศ ที่หมายถึง เครื่องหมายแสดงเกียรติยศ เครื่องประกอบยศ และบำเหน็จความชอบที่พระมหากษัตริย์ไทยตั้งแต่สมัยโบราณเป็นต้นมาสร้างขึ้นเพื่อพระราชทานให้แก่ราชตระกูล ขุนนาง ข้าราชการและบุคคลทั่วไปที่มีตำแหน่งหน้าที่ความชอบในแผ่นดินให้ปรากฏตามชั้นยศและฐานันดรศักดิ์นั้น ๆ ของผู้ได้รับพระราชทานตำแหน่งสมเด็จ พระบรมโอรสาธิราช สยามมกุฎราชกุมาร รวมทั้งเครื่องประกอบพระอิสริยยศเชื้อพระวงศ์ลำดับอื่น มีรายการที่เป็น “เครื่องคร่ำ” ประกอบด้วย



ผอบคร่ำทอง





มีดพม่า ศัสตราวุธโบราณ

นอกจากนี้ เครื่องราชบรรณาการ ที่พระมหากษัตริย์ของแผ่นดินไทยพระราชทานแก่พระบรมวงศานุวงศ์ต่างแดนที่เจริญสัมพันธไมตรีต่อกันก็มีเครื่องคร่ำรวมอยู่ด้วย งานคร่ำสำหรับเครื่องใช้ทั่วไปในราชสำนัก เช่น ผอบ ตะบันหมาก กรรไกรหนีบหมาก หัวไม้เท้า เป็นต้น

งานคร่ำ ในประเทศไทยไม่ได้รับความนิยมน้อยอย่างแพร่หลายมากนัก เนื่องจากจัดเป็นงานหัตถศิลป์ชั้นสูงที่ถูกสร้างสรรค์ขึ้นเพื่อเป็นของใช้ส่วนพระองค์ หรือใช้สำหรับราชสำนักเท่านั้น มีกรรมวิธีที่ยากที่ช่างฝีมือต้องฝึกฝนมาอย่างช้านานจึงจะสามารถทำชิ้นงานออกมาได้อย่างวิจิตรงดงาม

จุดประสงค์ในการทำงานคร่ำ คือ เพื่อตกแต่งพื้นผิวชิ้นงานให้ปรากฏเป็นลวดลายอันวิจิตร เป็นการเพิ่มมูลค่าให้ชิ้นงานที่ทำมาจากสนิมเหล็ก ให้มีความงดงามตามต้องการโดยใช้เครื่องมือสกัดให้เกิดเป็นลวดลายบนพื้นโลหะต่างชนิด เช่น ทองคำ นาก หรือเงิน วัสดุที่ใช้เป็นตัวเรียกชื่อชิ้นงาน หากทำการฉีกเส้นทองจะเรียกว่าคร่ำทอง หากฉีกด้วยเส้นนากจะเรียกว่าคร่ำนาก และหากฉีกด้วยเส้นเงินจะเรียกว่าคร่ำเงิน สร้างสรรค์เป็นลวดลายให้เหมาะสมสอดคล้องกับชิ้นงานประเภทนั้น ๆ นิยมวางลวดลายใบเทศ ลายกระจังตาอ้อย ลายบัวคว่ำ ลายกนก และลายเครือเถา ความพิเศษในงานคร่ำอยู่ที่ความสูงแวววาวของโลหะทองคำ นาก หรือเงิน ที่ทำการฉีกลงบนชิ้นงาน ยิ่งทิ้งไว้เป็นเวลานานเนื้อเหล็กจะยิ่งเกิดสนิมเป็นสีน้ำตาลเข้มตัดกับสีของทองคำ นาก หรือเงิน ปรากฏเป็นลวดลายที่มีความสวยงาม สีสุกปลั่งของเนื้อโลหะอย่างชัดเจน จึงกล่าวได้ว่างานคร่ำยิ่งเก่ามากเท่าไรยิ่งทรงคุณค่ามากเท่านั้น

## เอกลักษณ์ทางกายภาพ และเอกลักษณ์ที่โดดเด่นในงานคร่ำ

“งานคร่ำ” มีความคล้ายคลึงกับงานเครื่องถม มีความแตกต่างที่วัสดุหลักในการสร้างสรรค์ชิ้นงาน ทำมาจากเหล็กที่เลี้ยงให้เกิดสนิม เอกลักษณ์ผลงาน “งานคร่ำ” ที่โดดเด่นอยู่ที่กระบวนการสร้างลวดลายที่เกิดจากการใช้เส้นทอง หรือเส้นเงินที่รีดเป็นเส้นลวดที่มีขนาดเล็กเท่าเส้นผม ผึงเป็นลวดลายลงไปบนเหล็กด้วยทักษะความชำนาญ จนทำให้ผลงาน “คร่ำทอง” มีความละเอียด ประณีต สร้างความประทับใจให้กับผู้พบเห็นเป็นอย่างยิ่ง ลวดลายที่นิยมใช้ในงานคร่ำ ขึ้นอยู่กับรูปแบบและการนำไปใช้งาน หากเป็นประเภทเครื่องใช้ เครื่องตกแต่ง นิยมใช้ลวดลายใบเทศ ลายกระจังตาอ้อย และลายบัวคว่ำ หากเป็นเครื่องประดับ นิยมใช้ ลายกนก และลายเครือเถา งานคร่ำนิยมโครงสร้างเหล็กที่มีลักษณะทึบ แต่บางชิ้นงานสามารถเพิ่มเทคนิคการฉลุโครงเหล็กให้โปร่งจนสามารถมองเห็นลวดลายได้อย่างชัดเจน ซึ่งเป็นอีกหนึ่งเทคนิคที่เป็นการเพิ่มความสวยงามให้กับงานคร่ำให้มีความโดดเด่นเป็นเอกลักษณ์

รูปแบบผลงานที่โดดเด่นที่สำคัญๆ เช่น “พระขรรค์คร่ำทอง” อาวุธคู่บารมีของพระมหากษัตริย์ ซึ่งถือเป็นอาวุธชั้นสูงจัดอยู่ในกลุ่มของเทพศาสตราวุธ “ผอบคร่ำทอง” เป็นภาชนะสำหรับใส่ของ (ในอดีตใช้บรรจุพระบรมสารีริกธาตุ) “ตลับพระศรีคร่ำทองหีบคร่ำทอง” ใช้สำหรับใส่ของ และ “ชุดหมากพลุโบราณ” ซึ่งมีชุดประกอบด้วย กรรไกรหนีบหมาก ตะบันหมากคร่ำทอง เป็นต้น





## ภูมิปัญญาที่สะท้อนทักษะเชิงช่าง และเทคนิค หรือขั้นตอน กระบวนการในงานคร่ำ

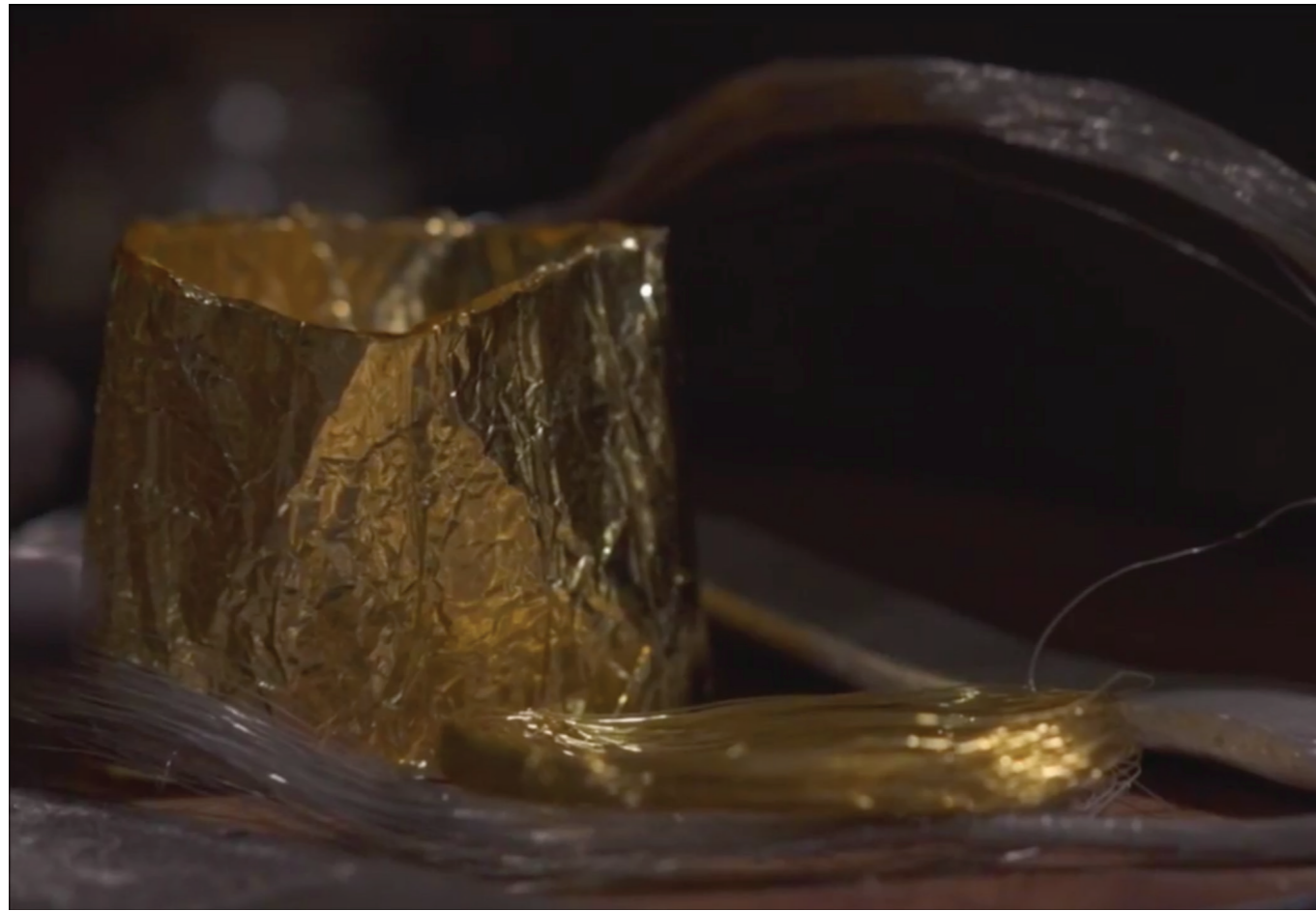
ภูมิปัญญาการทำงานคร่ำ แม้จะมีขั้นตอนการทำงานที่ไม่  
มากเท่าการทำเครื่องถม แต่ทุกกระบวนการล้วนมีความยากกว่าใน  
ทุกขั้นตอน ช่างฝีมือจึงจำเป็นต้องเป็นผู้ที่มีทักษะความชำนาญ และ  
ความละเอียดเป็นสำคัญเพื่อให้งานออกมาสมบูรณ์

โดยทั่วไป เหล็ก คือ โลหะที่นิยมนำมาตกแต่งด้วยวิธีคร่ำ  
มากที่สุด โดยการสลักลายเป็นช่องลึกลงในเนื้อเหล็ก แล้วบรรจุ  
เนื้อ เงินหรือทองลงไป เป็นคร่ำเงิน หรือ คร่ำทอง จนเมื่อใช้งาน  
เครื่องคร่ำไปจนตัวเหล็กเกิดสนิม เลี้ยงสนิมให้เป็นมันเงาแล้วลาย  
เส้น ทองจะสุกเงางาม ทำให้ลวดลายที่ทำไว้เด่นชัดขึ้นมา สำหรับ  
ขั้นตอนการทำเครื่องคร่ำนั้น สามารถอธิบายเป็นลำดับได้ดังนี้



- เตรียมวัตถุดิบเหล็กในการขึ้นรูปชิ้นงาน  
โดยทำให้เหล็กเกิดสนิมหรือที่เรียกว่า “การเลี้ยงสนิม”  
ด้วยวิธีการนำเหล็กไปแช่น้ำมันมะกอกประมาณ 1 เดือน จน  
เหล็กเกิดสนิมเป็นสีน้ำตาลไหม้





- การเตรียมเส้นทอง เส้นนาก หรือเส้นเงิน  
ที่จะทำการฝังลายมารัดให้เป็นเส้นลวดขนาดเล็ก ที่มี  
ขนาดประมาณเส้นผม หรือเล็กประมาณ 0.3 มิลลิเมตร



- การออกแบบและวางลวดลายให้สอดคล้องกับลักษณะของชิ้นงาน  
โดยหากทำขอบ หีบหรือกระปุก จะทำลวดลายเพียงด้าน  
นอกเพียงด้านเดียว







- การนำเหล็กที่เกิดสนิมแล้วมาขึ้นรูปตามที่ต้องการ จากนั้นนำมาลับหน้าเหล็กด้วยการใช้สิ่วสกัด ตีสลับสายไปมาให้เกิดเป็นความขรุขระมีลักษณะคล้ายเกรสเหล็กขนาดเล็ก ที่มีขนาดความถี่ที่เท่ากัน หรือ ใกล้เคียงกันมากที่สุด จึงจะสามารถยึดเส้นทอง เส้นนากหรือเส้นเงินที่ฝังลายบนชิ้นงานให้ติดทนได้ เกรสเหล็กที่เกิดขึ้นจะทำหน้าที่คล้ายหนามเตยยึดเส้นทอง เส้นนากหรือเส้นเงินเอาไว้คงอยู่ตามลวดลาย



- นำเส้นทอง เส้นนาก หรือ เส้นเงิน ที่เตรียมไว้มาฝังลวดลายตามที่ออกแบบไว้ลงบนหน้าเหล็กที่ทำการสับเกรสเหล็กด้วยความประณีต
- เมื่อฝังลายจนครบตามต้องการจึงทำการกลับเส้นทอง เส้นนากหรือเส้นเงินบนหน้าเหล็กให้เรียบเนียน ขั้นตอนนี้จะทำให้เกรสเหล็กที่ทำการสับไว้ตอนต้นเข้ามายึดกับเส้นทอง เส้นนาก หรือเส้นเงินให้แนบชิดติดกับชิ้นงานได้อย่างสมบูรณ์







การทำ “งานคร่ำ” อยู่ที่เทคนิคความชำนาญเฉพาะตัวของช่าง โดยเฉพาะการลับหน้าเหล็กเพื่อเตรียมผิวเหล็กที่ขึ้นรูปไว้สำหรับการคร่ำลายด้วยการใช้สว่านลับผิวเหล็กให้มีลักษณะเป็นตาข่าย ให้มีความถี่ที่เท่ากันตลอดทั้งชิ้นงาน เรียกว่า “เกสรเหล็ก” เพื่อใช้สำหรับยึดเส้นทอง เส้นนาก หรือเส้นเงิน ที่จะนำมาฝังลวดลายบนพื้นผิวชิ้นงาน ถือเป็นขั้นตอนที่ยากที่สุดในการทำที่ช่างฝีมือต้องผ่านการฝึกฝนมาเป็นอย่างดีจึงจะสามารถทำชิ้นงานให้ปรากฏลวดลายที่เรียบเนียน เสมอกันตลอดทั้งชิ้นงาน



ครูอุทัย เจียรศิริ  
ครูศิลป์ของแผ่นดิน ประจำปี 2562

## การอนุรักษ์สืบสานภูมิปัญญาของงานคร่ำ

เครื่องคร่ำ เป็นงานหัตถกรรมที่คนไทยอาจจะไม่คุ้นชินนัก เนื่องด้วยเป็นงานที่มักพบจำกัดในเครื่องใช้มีคม และอาวุธโบราณ จึงไม่เป็นที่แพร่หลายในวงกว้างเท่าโลหะศิลปชนิดอื่น ซึ่งพบได้ในของใช้ที่เกี่ยวข้องกับชีวิตประจำวันหลากหลายชนิด ทำให้การหาผู้ทำงานคร่ำในปัจจุบันค่อนข้างยากยิ่ง และด้วยยุคสมัยที่เปลี่ยนไปทำให้งานคร่ำยังเป็นงานหัตถศิลป์ที่พบเห็นได้ยาก และเป็นที่ยึดใจเฉพาะกลุ่มผู้ที่มีความชื่นชอบและอนุรักษ์งานโบราณ ประกอบกับชิ้นงานที่มีมูลค่าสูง และไม่ใช้ใครจะสามารถครอบครองได้ จนทำให้ช่วงเวลานี้งานคร่ำโบราณเกือบจะสูญหายไปจากประเทศไทย ดังนั้นแล้วจึงควรค่าแก่การอนุรักษ์และตระหนักถึงคุณค่าของงานหัตถศิลป์แขนงนี้ก่อนที่จะสูญหายไปจากแผ่นดินไทย

ด้วยพระมหากษัตริย์คุณของสมเด็จพระนางเจ้าสิริกิติ์ พระบรมราชินีนาถ พระบรมราชชนนีพันปีหลวงที่ทรงเห็นถึงคุณค่าและทรงเกรงว่าศิลปะที่มีมาแต่โบราณแขนงนี้จะสูญหายไป จึงทรงพระกรุณาโปรดเกล้าฯ ให้ฟื้นฟูงานคร่ำ ขึ้นมาอีกครั้ง โดยให้นายสมาน ไชยสุภุมาร สอนวิชาทำคร่ำให้ช่างศิลปอาชีพในสวนจิตรลดา จนมีทักษะความชำนาญในการทำงานคร่ำ ซึ่งปัจจุบันก็ได้มีการสร้างผลงานกันเป็นสุดยอดฝีมือของงานคร่ำ จัดแสดง ณ พิพิธภัณฑ์ศิลป์แผ่นดิน และมีการพัฒนาต่อยอดให้เกิดความก้าวหน้าในงานศิลปชั้นสูงแขนงนี้ให้คงอยู่โดยไม่สูญหายมาจนถึงปัจจุบัน





การถ่ายทอดส่งต่อภูมิปัญญาเพื่ออนุรักษ์สืบสาน  
และพัฒนาสร้างสรรค์ต่อยอดงานคร่ำ

ครูอุทัย เจียรศิริ เป็นผู้สืบทอดการทำ “งานคร่ำ” คนสำคัญที่ยังคงเหลืออยู่ในขณะนี้ จากจุดเริ่มต้นที่ ครูอุทัยได้รับเลือกให้เป็นครูสอนงานเครื่องถมให้กับนักเรียนศิลปาชีพ ในสวนจิตรลดา ในปี พ.ศ 2522 และด้วยในเวลานั้น สมเด็จพระนางเจ้าสิริกิติ์ พระบรมราชินีนาถ พระบรมราชชนนีพันปีหลวง ทรงมีพระราชเสาวนีย์ ให้นำงานหัตถกรรมไทยที่ใกล้จะสูญหาย กลับมาฟื้นฟูใหม่ให้เป็นที่รู้จักมากขึ้น ซึ่ง “งานคร่ำ” ถือเป็นหนึ่งในงานหัตถกรรมสำคัญที่ใกล้สูญหายในขณะนั้น พระองค์จึงทรงมีพระราชประสงค์ ให้นำกลับมาฟื้นฟูอีกครั้ง

ครูอุทัยจึงได้มีโอกาสเรียนรู้งานกับ “นายสมาน ไชยสุกumar” ผู้มีความรู้และมีความเชี่ยวชาญในกระบวนการทำงาน “คร่ำแบบโบราณ” นายอุทัยจึงมีโอกาสได้ร่ำเรียนฝึกฝนฝีมือกับนายสมานโดยตรง จนเกิดเป็นทักษะความชำนาญและสามารถทำงานคร่ำด้วยตนเองจนสำเร็จ เมื่อทำชิ้นงานจนสำเร็จ และได้รับรู้ว่างานคร่ำเป็นงานโบราณที่ควรค่าแก่การอนุรักษ์ไว้ จึงทำให้นายอุทัยตัดสินใจสืบสานการทำงานคร่ำเป็นงานหลัก มุ่งสร้างสรรค์ผลงานคร่ำแบบโบราณ ตามที่ได้ร่ำเรียนมาด้วยความภาคภูมิใจ เพราะเป็นงานที่ใกล้จะสูญหาย และหาช่างผู้รู้ในวิชาช่างแขนงนี้น้อยลงเต็มที เพราะนอกเหนือจากช่างฝีมือในสวนจิตรลดาแล้ว ปัจจุบันคงเหลือเพียงนายอุทัย ที่ยังคงสืบสานงานหัตถศิลป์ชั้นสูงแขนงนี้ไว้ เป็นเวลากว่า 46 ปี มาแล้ว

“ผมภาคภูมิใจ ที่ได้สืบสานการทำงานคร่ำ หนึ่งในงานหัตถกรรมสำคัญที่ใกล้สูญหาย ได้มีโอกาสฝึกฝน ได้เผยแพร่ความรู้ให้ช่างฝีมือรุ่นหลัง ให้รู้ถึงคุณค่างานคร่ำ ที่ต้องใช้ทักษะช่างชั้นสูง เพื่อรักษาคุณค่าของงานโบราณ อนุรักษ์ ฟื้นฟู และต่อลมหายใจ เพื่อไม่ให้ งานคร่ำ สูญหายไปจากแผ่นดินไทย”



ปัจจุบันงานคร่ำ เป็นงานที่ยังไม่ได้รับความนิยมอย่างแพร่หลายมากนัก แต่ครูอุทัย เจียรศิริ ก็มีความมุ่งมั่น ตั้งใจในการอนุรักษ์ภูมิปัญญาการทำ “งานคร่ำ” ให้คงอยู่สืบไปชั่วลูก ชั่วหลานด้วยความมุ่งมั่น จึงเป็นแกนนำในการก่อตั้งกลุ่มสหกรณ์ที่รวบรวมช่างฝีมือในการทำงานคร่ำ และจัดตั้งศูนย์ฝึกอาชีพเพื่อให้ผู้ที่สนใจสามารถเข้ามาเรียนรู้และนำไปสร้างเป็นอาชีพโดยไม่หวังวิชา

ผลงาน “งานคร่ำ” เป็นอีกหนึ่งความภาคภูมิใจของนายอุทัย ที่นอกจากการสืบสานงานหัตถกรรมที่เกือบจะสูญหายแล้ว ยังเป็นผู้ฟื้นฟูชีวิตงานคร่ำโบราณให้กลับมาเป็นที่รู้จักในสังคมไทยได้อีกครั้ง โดยใช้องค์ความรู้ที่มีพัฒนางานคร่ำให้มีความน่าสนใจ ปรับประยุกต์ให้ชิ้นงานมีความร่วมสมัย ด้วยการออกแบบให้ชิ้นงานสามารถใช้งานได้จริงในชีวิตประจำวัน เช่น ต่างหู แหวน กำไล เข็มกลัด เป็นต้น

จึงนับได้ว่านายอุทัย เจียรศิริ เป็นช่างฝีมือที่อาจเหลืออยู่เพียงคนเดียวในปัจจุบัน ที่รักษารูปแบบงานคร่ำแบบดั้งเดิมไว้ให้รุ่นลูก รุ่นหลานได้ยังคงเห็นงานทรงคุณค่าเหล่านี้ อีกทั้งยังมีความตั้งใจที่จะรวบรวมผลงาน หรือองค์ความรู้เกี่ยวกับงานคร่ำโบราณ เพื่อเป็นแหล่งเรียนรู้และเผยแพร่ให้กับคนรุ่นใหม่ ให้สามารถสืบค้นข้อมูลและสัมผัสผลงานจริงที่ได้จัดแสดง เพื่อเป็นหนึ่งในช่องทางให้ภูมิปัญญาการทำงานคร่ำคงอยู่สืบไปในอนาคต









“สิ่งสำคัญ ผมยังภูมิใจมากที่สามารถนำงาน  
คร่ำโบราณ กลับมาเป็นส่วนหนึ่งในชีวิตของ  
คนในปัจจุบันได้ ด้วยการดีไซน์เครื่องประดับ  
ในรูปลักษณะใหม่ ที่สอดคล้องกับรสนิยมและความ  
ต้องการของคนยุคใหม่ได้อย่างดี”

ครูอุทัย เจียรศิริ

ครูศิลป์ของแผ่นดิน ประจำปี 2562





**ศูนย์ส่งเสริมศิลปาชีพ  
ระหว่างประเทศ**  
(องค์การมหาชน)

