

ผ้าทอไททรงดำ จังหวัดเพชรบุรี

ไททรงดำ หรือ ลาวโซ่ง เป็นคำเรียกกลุ่มชาติพันธุ์ไทดำ ซึ่งเป็นกลุ่มชนกลุ่มหนึ่ง ที่มีถิ่นฐานตั้งเดิมอยู่ในเขตสิบสองจุไทย บริเวณลุ่มแม่น้ำดำและแม่น้ำแดงในประเทศเวียดนามทางภาคเหนือ ที่เรียกกันว่า เมืองแดง หรือเดียนเบียนฟูในปัจจุบัน อพยพผ่านมายังประเทศสาธารณรัฐประชาธิปไตยประชาชนลาวจึงถูกเรียกว่า ลาวโซ่งชนกลุ่มนี้ได้มีการอพยพเข้ามาในประเทศไทยหลายครั้งตั้งแต่ในสมัยกรุงธนบุรี และช่วงต้นกรุงรัตนโกสินทร์ เข้ามาตั้งถิ่นฐานอยู่ในประเทศไทยนานกว่า ๒๐๐ ปี แล้ว มีวัฒนธรรมประเพณีที่เป็นเอกลักษณ์ นิยมแต่งกายด้วยเสื้อผ้าสีดำ มีความรู้ความชำนาญด้านการทอผ้าที่สวยงาม โดยเฉพาะเสื้อและผ้าซิ่น ถือเป็นผ้าพื้นเมืองที่แสดงถึงเอกลักษณ์ของกลุ่มชาติพันธุ์ที่ชัดเจน ชาวลาวโซ่ง หรือไททรงดำส่วนใหญ่อาศัยอยู่ในจังหวัดเพชรบุรีและยังคงรักษาจารีตประเพณี วัฒนธรรม ขนบธรรมเนียมและพิธีกรรมต่างๆ อันเป็นเอกลักษณ์ของตนเองไว้อย่างเคร่งครัด



ความสำคัญทางวัฒนธรรมพื้นถิ่น

ไททรงดำ หรือ ลาวโซ่ง นิยมแต่งกายด้วยเสื้อผ้าสีดำเป็นเอกลักษณ์ จึงเรียก ไททรงดำ ตามลักษณะเครื่องแต่งกายชาวไททรงดำ ซึ่งจะนับถือและให้ความสำคัญกับผีและเทวดา เพราะเชื่อว่าธรรมชาติที่อยู่รอบตัว เช่น แม่น้ำ ลำคลอง ป่าไม้ ภูเขา จะมีดวงวิญญาณต่างๆ สิงสถิตอยู่ และจะให้ความสำคัญสูงสุดกับ พระยาแถนผู้เป็นใหญ่ในจักรวาลและดวงวิญญาณของพ่อแม่ และบรรพชนของตระกูล ในวิถีชีวิตของไททรงดำ จึงมีพิธีกราบไหว้บวงสรวงสิ่งต่างๆ สืบทอดสืบทอดกันมาจนถึงปัจจุบันนี้



เสื้อที่ใช้สวมใส่ในพิธีกรรมเรียกว่า “เสื้อฮี” จะจัดทำขึ้นเป็นพิเศษและประณีต มีการปักลวดลายตกแต่งด้วยเส้นไหมสีฉูดฉาดลงบนผืนผ้าสีดำด้วยผ้าไหมชิ้นเล็กๆ เรียกว่า “เสื้อฮี” เสื้อฮีผู้หญิงใส่ได้สองด้านด้านนอกมีลวดลายเพียงเล็กน้อยตกแต่งไว้ให้เพียงพอกับความสวยงาม เสื้อฮีที่เป็นด้านนอกจะใช้งานมงคล เช่น งานแต่งงาน งานเสนาเรื่อน ส่วนเสื้อด้านในจะตกแต่งอย่างสวยงามด้วยการปักด้วยผ้าไหมสีขาว สีเขียว สีแดงเลือดหมู สีแสด สีชมพู ปักตกแต่งเป็นลวดลายอย่างงดงาม อาจมีการติดประดับด้วยกระจกชิ้นเล็กๆ เสื้อฮีด้านในนี้จะใช้ในงานอวมงคล เช่น งานศพ หรือบางแห่งนำมาใส่ให้ศพหรือคลุมโลงศพ



เสื้อฮีด้านนอก



เสื้อฮีด้านใน

เสื้อฮี จึงมีความสำคัญกับวัฒนธรรมชาวไททรงดำมาก เพราะเป็นเสื้อที่จะต้องใส่ในเวลาที่มีพิธีกรรม และที่สำคัญที่สุดในวันตายจะต้องใส่เสื้อฮีของตัวเองไปด้วย ทั้งนี้เพราะมีความเชื่อกันว่า ถ้าใส่เสื้อฮีไปจะได้ไปพบญาติ พ่อ แม่ พี่ น้อง ที่ตายไปแล้ว จะได้จำกันได้ว่าเป็นเผ่าพันธุ์เดียวกัน ถ้าไม่ใส่ไป เชื่อว่าจะไม่ได้พบกับชาวไททรงดำทุกคนจึงต้องมีเสื้อฮีประจำตัว

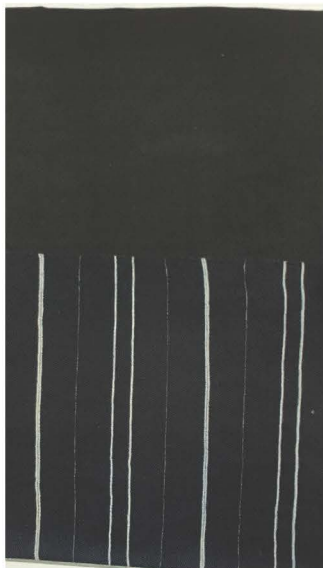
เอกลักษณ์ผ้าทอไททรงดำ

วัฒนธรรมการแต่งกายชาวไททรงดำ หรือลาวโซ่ง มีเอกลักษณ์เฉพาะตัว ผู้หญิงและผู้ชายจะสวมใส่เสื้อผ้าด้วยสีดำเป็นสีพื้น ทั้งเสื้อผ้าสำหรับในชีวิตประจำวันและเสื้อผ้าสำหรับใส่ในงานประเพณี หรืองานบุญต่างๆ เป็นโอกาสพิเศษ ผู้หญิงจะนุ่งผ้าที่ทอกันขึ้นมาใช้เองตั้งแต่อดีตถึงยุคปัจจุบันเรียกว่า “ซิ่นลายแดงโม” ทอด้วยฝ้าย ซึ่งจะใช้นุ่งกันทุกคนทุกโอกาส ไม่ว่าจะแต่งกายอยู่กับบ้าน แต่งกายไปงานสำคัญ แต่งกายไปทำงาน หรือเดินทางไกล ถือเป็นเอกลักษณ์เฉพาะของกลุ่มชาติพันธุ์นี้อย่างชัดเจนที่สุด ลักษณะเฉพาะของผ้าซิ่นลายแดงโมจะแบ่งออกเป็น ๓ ส่วน คือ ส่วนที่ ๑ คือหัวซิ่นจะเป็นสีดำ หรือสีดำคราม ไม่มีลวดลาย ส่วนที่ ๒ คือตัวซิ่นจะทอสลัปลีกับสีขาวเป็นลายทางยาวตรงลงมา มองดูโดยรวมคล้ายกับลายของผลแดงโม จึงนิยมเรียกกันว่า “ลายแดงโม” ส่วนที่ ๓ มีลวดลายสีขาวสองสามริ้ว เย็บติดเป็นตีนซิ่น ส่วนนี้หากสตรีคนใดที่สามีเสียชีวิตต้องเลาะเอาส่วนตีนซิ่นออกทั้งหมดเพื่อเป็นสัญลักษณ์แห่งการไว้ทุกข์ให้กับสามี

การทอซิ่นแดงโมของผู้หญิงไททรงดำในอดีต ที่มีการใช้เส้นฝ้าย หรือเส้นไหมสีแดงเป็นเส้นยืน และเส้นพุ่งเป็นสีดำนั้น มีตำนานมาจากเรื่องราวตั้งแต่โบราณกาลที่เล่าขานสืบต่อกันมาจากครั้งบรรพบุรุษว่า เมื่อหญิงชายที่แต่งงานอยู่กินด้วยกันและเมื่อผู้ชายในฐานะเป็นผู้นำครอบครัวจำเป็นต้องออกจากบ้านไปเข้าป่าเพื่อหาแหล่งที่ทำกินทำไร่ทำสวนเป็นเวลาหลายๆ วัน หญิงผู้เป็นภรรยาจะนั่งทอผ้าอยู่กับบ้าน รอคารกลับมาของสามี เมื่อเวลานั่งทอผ้าด้วยความรัก และการรอคอย ใจก็จะนึกถึงสามีที่เข้าป่าไปหลายวัน จึงมักจะนำเส้นด้ายเส้นยืนที่ใช้ทอผ้านั้น ย้อมด้วยสีแดง แทนความรักความคิดถึงชายผู้เป็นสามีที่จากไปนาน ส่วนเส้นพุ่งจะย้อมสีดำหรือ สีครามเข้มเกือบดำใช้แทนตัวเอง จนเมื่อทอเป็นผืนผ้าเส้นยืนที่เป็นสีแดงซึ่งจะมีขนาดเส้นเล็กกว่าเส้นพุ่งก็จะถูกทอทับด้วยเส้นพุ่งซึ่งมีขนาดใหญ่กว่าจนมืด แต่เมื่อเวลานำผ้าซิ่นไปใช้นุ่งผ้าซิ่นแดงโม เมื่อต้องแสงแดดจะมีความแวววับของเหลือบสีแดงจะสะท้อนสีออกมาได้อย่างชัดเจน เสมือนหนึ่งเป็นความหมายว่า ถึงแม้สามีที่จากไปจะซ่อนสีแดง



ซิ่นแดงโม ไททรงดำ (มีเชิง)



ซิ่นแดงโม ไททรงดำ (ไม่มีเชิง)

ของเส้นยืนเอาไว้อย่างมิดชิด แต่ก็ไม่สามารถจะซ่อนรอยของสีแดงนั้นเอาไว้เมื่อเวลาต้องแสงแดด สีของเส้นยืนสีแดงก็จะสะท้อนออกมาให้เห็น เช่นเดียวกับหญิงผู้เป็นภรรยาที่มีความถวิลหาและ รอคอยชายผู้เป็นสามี แต่ด้วยความอายุที่เป็นคุณสมบัติของหญิงชาวไทดำจึงต้องปกปิดความรู้สึก ไว้แต่ก็ยังสามารถสื่อสัญญาแห่งความรักที่มีต่อกันได้ อย่างไรก็ตามเรื่องราวนี้ก็เป็นเพียงตำนาน ที่เล่าขานต่อกันมา แต่วิธีการทอผ้าชิ้นแดงโมแบบชาวไททรงดำในลักษณะเช่นนี้ แท้ที่จริงก็คือ ภูมิปัญญาพื้นบ้านของชาวไททรงดำนั่นเอง

ส่วนเสื้อใช้แขนยาวทรงกระบอก ตัวเสื้อเย็บเข้าตัว คอตั้งผ่าอกตลอด ติดกระดุมเงินถี่ ๑๐-๑๑ เม็ด เรียกว่า เสื้อก้อม

ผ้าเปี้ยว เป็นอีกหนึ่งสัญลักษณ์ของผู้หญิงชาวไททรงดำที่ต้องมี ประจำตัว ผ้าเปี้ยวเป็นแถบผ้าฝ้ายทอมือสีครามเข้มเกือบดำ มีลวดลาย ปักประดับเป็นลวดลายของเส้นด้ายสีต่างๆ สลับสีกัน ขดเป็นวงกลมอย่าง งดงามมี ๔ ขด ที่ริมชายผ้าด้านละ ๒ ดอก ปัจจุบันผ้าเปี้ยวนี้ยังใช้กันอยู่ ในกลุ่มชาวลาวโซ่ง หรือไททรงดำใช้คล้องคอ หรือคาดอก หรือใช้เป็นผ้า โปกศึรชะ ส่วนผู้ที่มีอายุใช้ห่มเฉียงป่า เวลาไปวัด หรือ ไปงานสำคัญๆ ผ้าเปี้ยวสีครามเข้มเกือบดำใช้ห่มให้ผู้ที่เสียชีวิต โดยมีคติความเชื่อ ว่า ห่มผ้าเปี้ยวไปเก็บมะม่วงในป่าหิมพานต์ ไปเผ้าถน (เผ้าเทวดา) จะต้อง ไปพบญาติที่ตายไปก่อนจึงต้องแต่งตัวให้ดี เพื่อให้ญาติที่ตายไปก่อนจำ หน้าได้ ชาวลาวโซ่ง หรือไททรงดำจึงต้องมีผ้าเปี้ยวเป็นผ้าประจำตัวกัน ทุกคน



ผ้าเปี้ยว