

๒ ผ้าทอพุมเรียง

จังหวัดสุราษฎร์ธานี



ผ้าทอพุมเรียง เป็นผ้าที่มีการทอที่ยากที่สุด เพราะมีลวดลายที่ละเอียดต้องใช้การทอมือ จะทอเครื่องไม่ได้ ซึ่งให้ความอ่อนหวานต่างกัน แม้การทอมือจะช้าใช้เวลามาก แต่ก็สวยงามกว่า มีความเป็นธรรมชาติมากกว่า การทอจะทอผ้าไหมและสอดด้ายเงิน ด้ายทองเข้าไปในเส้นด้ายยืน โดยการสอดกระสวยเส้นด้ายพุ่งไปตามไม้ดัดที่ชันขึ้นให้เป็นแนวตั้งไว้ สอดกระสวยด้ายทองให้ผ่านไป การทำเช่นนี้เป็นการยกดอก และต้องใช้วิธีการนับเส้นด้ายไปเรื่อยๆ การขัดลายหรือการเก็บตะกอกเป็นเทคนิคที่ทำให้เกิดเส้นด้ายยกขึ้นให้เห็นเด่นชัดเมื่อทอเต็มผืน งานที่มีตะกอกมากดอกจะใหญ่ ตะกอกน้อยดอกจะเล็ก ตะกอกแต่ละชุดจะเป็นลายเฉพาะ บางผืนมีเป็น ๑๐๐ ตะกอก บางผืน ๒๐ ตะกอก ขึ้นอยู่กับลาย

ถิ่นกำเนิดผ้าพุมเรียง

การทอผ้าไหมพุมเรียง เป็นศิลปหัตถกรรมพื้นบ้านภาคใต้ของกลุ่มคนไทยมุสลิมที่ตั้งบ้านเรือนอยู่ที่บ้านหัวเลน หมู่ที่ ๒ บริเวณริมคลองพุมเรียง ตำบลพุมเรียง อำเภอไชยา จังหวัดสุราษฎร์ธานี ซึ่งได้สืบทอดมาหลายชั่วอายุคนจนเป็นที่ยอมรับกันโดยทั่วไปว่า ผ้าไหมพุมเรียงเป็นผ้าที่มีลวดลายสวยงามและมีลักษณะเด่นที่ต่างไปจากผ้าไหมของภาคอื่นๆ คือ การทอยกดอกด้วยไหมและด้าย ผ้าทอยกดอกที่มีชื่อเสียงได้แก่ ผ้ายกชุดหนานาง ผ้ายกดอกถมเกสร และผ้ายกดอกลายเชิง เป็นต้น

ชาวไทยมุสลิมที่ตำบลพุมเรียงในปัจจุบัน ส่วนหนึ่งสืบเชื้อสายมาจากแขกเมืองสงขลาหัวเขาแดง ซึ่งนับถือศาสนาอิสลามและเป็นพวกมลายูที่อพยพมาจากหมู่เกาะอินโดนีเซีย บางส่วนอาจมีเชื้อสายแขกเมืองปัตตานีและไทรบุรีที่อพยพเข้ามาที่ตำบลพุมเรียงในช่วงต้นรัตนโกสินทร์ ซึ่งจากการเข้ามาตั้งถิ่นฐานของพวกแขกเมืองสงขลาหัวเขาแดง เมืองปัตตานีและไทรบุรีนี้ทำให้เกิดการผสมผสานทางเชื้อชาติและวัฒนธรรมกับชาติไทย แต่ส่วนใหญ่พวกแขกเหล่านี้ยังคงรักษาเอกลักษณ์ดั้งเดิมไว้ โดยเฉพาะอย่างยิ่งการทอผ้าไหมยกด้นเงิน ด้นทอง หรือยกไหม ซึ่งจะต่างไปจากผ้าทอโดยคนไทยสมัยนั้น และสิ่งเหล่านี้ได้สืบทอดมาสู่ทายาทซึ่งเป็นชาวไทยมุสลิมในปัจจุบัน

ผ้าที่ทอกันในช่วงนั้นมีทั้งผ้าฝ้ายและผ้าไหม แบ่งออกเป็นผ้าที่ใช้ในชีวิตประจำวันและผ้าที่ใช้ในงานและพิธีการต่างๆ ผ้าที่ใช้ในชีวิตประจำวันนั้นทอกันเป็นจำนวนมาก และส่วนใหญ่ใช้ฝ้ายทอเพื่อความทนทาน โดยทอเป็นผ้านุ่ง ผาหม ผาพื้น ผาจีวรและผาขาวมา ผ้าที่ใช้ในงานและพิธีการต่างๆจะทอด้วยไหมหรือฝ้ายแกมไหม มีลวดลายทอยกดอกสวยงาม ใช้นุ่งเข้าเฝ้า หรือนุ่งในงานนักขัตฤกษ์ งานบุญ งานแต่งงาน ผ้าชนิดนี้ระยะแรกๆ ทำกันน้อย และจะทอเฉพาะเวลาที่มีผู้สั่งเท่านั้น ไม่มีขายในท้องตลาด เนื่องจากช่วงสมัยแรกนั้นผ้าชนิดนี้ยุ่งห่มได้เฉพาะเจ้านาย ขุนนาง หรือข้าราชการผู้ใหญ่เท่านั้น ถ้าคนธรรมดาใช้จะไม่เหมาะสม แต่ในช่วงหลัง ๆ คนธรรมดาก็นำมาใช้ในพิธีแต่งงานหรือพิธีสำคัญอื่น ๆ ทางศาสนา คนไทยนิยมไปให้นาคุ่งในงานบวชด้วย และการที่ผ้าชนิดดังกล่าวทอที่บ้านผู้ว่าราชการจังหวัดและผู้ใหญ่นั้น อาจเป็นไปได้ว่าชาวเมืองปัตตานีและไทรบุรีซึ่งอพยพเข้ามาที่ตำบลพุมเรียงในระยะแรกๆนั้นต้องทำงานให้กับเจ้านายหรือกรมการเมืองผู้ใหญ่ ดังนั้น การทอผ้ายกดอกด้วยไหมจึงมีเฉพาะที่บ้านเจ้าเมือง และกรมการเมืองเท่านั้น ซึ่งนอกจากเจ้าของบ้านจะใช้เองแล้วยังทอขายให้กับผู้สั่งทำโดยเฉพาะ ผ้าไหมยกดอกพุมเรียงจึงไม่แพร่หลายเท่าที่ควร แม้ว่าในช่วงต้นกรุงรัตนโกสินทร์นี้จะมีการส่งผาทอชนิดต่าง ๆ เป็นสินค้าออกด้วยก็ตาม

ศิลปะและภูมิปัญญาผ้าพุมเรียง

ผาทอพุมเรียงนับเป็นศิลปวัฒนธรรมพื้นบ้าน ที่มีความผูกพัน และสืบทอดมาจากบรรพบุรุษรุ่นลูกหลาน และจากการที่เป็นเมืองท่าผ่านไปยังดินแดนอื่น เป็นเมืองเศรษฐกิจ ซึ่งมีหลายเชื้อชาติได้เดินทางผ่านมาและได้นำภูมิปัญญาการทอผ้ามาเผยแพร่ และผสมผสานภูมิปัญญาท้องถิ่นเดิม กลายเป็นอารยธรรมของชาวพุมเรียง กอปรกับชาวตำบลพุมเรียง มีอาชีพการประมง ผู้ชายมีหน้าที่ออกหาปู หาปลาในทะเล ผู้หญิงอยู่บ้านจึงยึดอาชีพการทอผ้าตลอดมาทุกยุคสมัย จนกระทั่งกลายเป็น ตำนานผาทอพุมเรียงในปัจจุบัน ซึ่งคงความเป็นเอกลักษณ์แห่งผ้าทอซึ่งแตกต่างจากภาคอื่นๆ

ลักษณะการถ่ายทอดวิชาความรู้เกี่ยวกับการทอผ้าของชาวไทยพุทธและชาวไทยมุสลิมเป็นวิธีการเรียนรู้โดยธรรมชาติ ด้วยวิธีสังเกตและทดลองปฏิบัติจริง เด็กหญิงมักจะเริ่มหัดทอผ้าตั้งแต่อายุยังน้อย โดยสังเกตดูเวลาผู้ใหญ่ทอผ้า ผู้ใหญ่จะสอนวิธีการทอ การย้อม กรอไหม คั่นไหม ม้วนเก็บ การเก็บตะกอลและกอลเขา ซึ่งเทคนิคขั้นตอนการทอผ้าเหล่านี้ไม่มีการบันทึกเป็นลายลักษณ์ แต่อาศัยการจดจำจากการผู้สอนที่มีความชำนาญ มีการปฏิบัติสืบทอดกันมาอย่างต่อเนื่อง จึงทำให้สามารถรักษาศิลปะการทอผ้าไว้ได้จนถึงปัจจุบัน

ความสำคัญทางวัฒนธรรมพื้นถิ่นผ้าพุมเรียง

ประเพณีและความเชื่อการทอผ้าของชาวพุมเรียงคือ หญิงสาวมุสลิมที่จะออกเรือนต้องเตรียมผ้าที่จำเป็น ทั้งฝ่ายชายและฝ่ายหญิงเพื่อใช้ในชีวิตประจำวันและถือเป็นสิ่งที่ผู้หญิงมุสลิมต้องทำให้แก่สามี เพราะเชื่อว่าผู้หญิงมุสลิมทุกคนมีหน้าที่ดูแลสามีให้ดีที่สุด หากผู้หญิงบ้านใดบกพร่องต่อหน้าที่ จะผิดต่อหน้าที่อย่างร้ายแรง จะโดนชาวบ้านในละแวกนั้นนินทาเอาได้ด้วย ความเชื่อนี้เองทำให้หญิงมุสลิมมีความชำนาญในการทอผ้าสืบ มาจนถึงปัจจุบัน จึงทำให้สามารถรักษาศิลปะการทอผ้าอันโดดเด่นนี้ไว้ได้ ในอดีตผ้าที่ทอใช้ในชีวิตประจำวันจะ ทอทั้งผ้าไหมและผ้าฝ้าย เป็นผ้านุ่ง ผ้าห่ม ผ้าพื้น ผ้าริ้ว ผ้าวาวมา แต่ส่วนใหญ่จะเป็นผ้าฝ้าย สำหรับผ้าที่ใช้ ในพิธีการต่างๆ จะทอด้วยไหม หรือฝ้ายแกมไหมมีลวดลายยกดอกสวยงาม การกระตุ้นให้ประชาชนเห็นความ สำคัญของผ้าพื้นเมืองเพื่อนำไปสู่การอนุรักษ์และส่งเสริมให้แพร่หลายยิ่งขึ้น และเป็นการช่วยเพิ่มพูนรายได้ของ ประชาชนในท้องถิ่นภาคใต้อีกหนึ่งทางหนึ่งด้วย

ความเชื่อในลวดลายของผ้าพุมเรียงไม่มี เพราะว่า ชาวพุมเรียงส่วนใหญ่เป็นชาวมุสลิมนับถือพระเจ้า จะไม่มีความเชื่อทางไสยศาสตร์แต่จะเชื่อว่าพระอัลเลาะห์เป็นผู้ประทานให้มา นอกจากการทอผ้าไหมพุมเรียงเป็น ลวดลายที่กล่าวไว้ข้างต้นแล้ว ยังมีผ้าไหมพุมเรียงที่ประยุกต์การผลิตเป็นแบบอื่นๆ อีก เช่น ผ้าพื้น ผ้าทอยกดินเงิน ดินทอง ผ้าเพนต์สี ผ้าบาติก ผ้าวาวมา และผ้าปัก

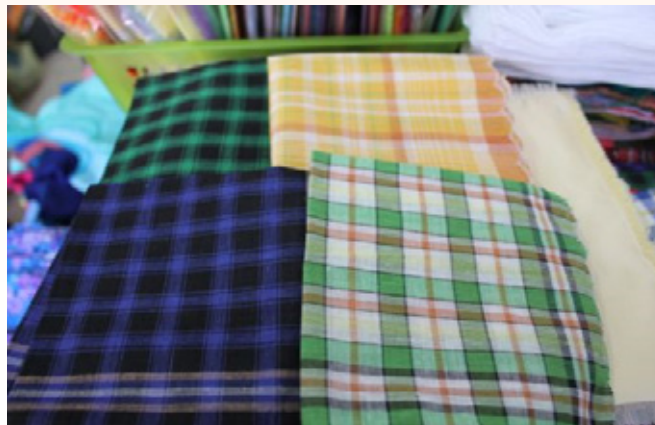
การทอผ้าไหมของชาวพุมเรียง มีพัฒนาการที่ต่อเนื่องกันมาช้านานจนถึงสมัยต้นรัตนโกสินทร์ ซึ่งขณะ นั้นเมืองไชยาตั้งอยู่ที่พุมเรียง สตรีชาวพุมเรียงได้ทอผ้านุ่ง ผ้าห่ม ผ้าพื้นผาดตา เป็นจำนวนมาก เมื่อเหลือใช้ใน ครอบครัวก็มีการนำออกขายในตลาด สำหรับฝ่ายกทอผ้าไหม ผ้ามวงนั้น ต้องสั่งทอจากบ้านผู้ว่าราชการหรือ กรมการเมืองผู้ใหญ่ ในปี พ.ศ.๒๔๗๒ การทอผ้าพุมเรียงเริ่มซบเซาในสมัยสงครามโลกครั้งที่ ๒ เนื่องจากวัสดุ ที่ใช้ทอผ้ามีราคาแพงและขาดตลาด อีกทั้งมีผ้าที่ทอด้วยเครื่องจักรส่งเข้ามาขายมาก สตรีไทยพุทธส่วนมากจึงเลิก ทอผ้า คงมีแต่สตรีไทยมุสลิมเท่านั้นที่ยังคงสืบสานมรดกวัฒนธรรมการทอผ้าพุมเรียงจนถึงปัจจุบัน

ลักษณะการใช้สอยของผ้าพุมเรียง

ผ้าที่ทอในช่วงนั้นแบ่งออกเป็นผ้าที่ใช้ในชีวิตประจำวันและผ้าที่ใช้ในงาน และพิธีต่างๆ ซึ่งผ้าที่ใช้ในชีวิตประจำวันนั้นส่วนใหญ่ใช้ผ้าฝ้ายทอเพื่อความทนทาน สำหรับผ้าที่ใช้ในงานและพิธีการต่าง ๆ จะทอด้วยไหมหรือผ้าฝ้ายแกมไหม มีลวดลายทอดอกสวยงาม ใช้นุ่งเข้าเฝ้าหรือนุ่งในงานนักขัตฤกษ์ งานบุญ งานแต่งงาน หรือ ซื่อเป็นของฝากให้เจ้านาย

แหล่งผลิตผ้าพุมเรียง

ผ้าทอพุมเรียง เป็นผ้ายกที่มีลวดลายสวยงามและมีเอกลักษณ์ต่างไปจากผ้ายกของภาคอื่นๆ กล่าวคือ มีการทอยกดอกด้วยไหม หรือ ดิ้นเงิน ดิ้นทอง ในสมัยโบราณจะมีการใช้วัตตุดิบทั้งฝ้ายและไหม โดยแบ่งออกเป็นผ้าที่ใช้ในชีวิตประจำวัน ทอโดยใช้ฝ้าย และผ้าที่ใช้ในงานหรือพิธีการต่าง ๆ จะทอโดยใช้ไหม การย้อมสีใช้วัตตุดิบจากธรรมชาติ



แต่ปัจจุบันผ้าทอของตำบลพุมเรียง ส่วนใหญ่คงเหลือแต่การใช้วัตถุดิบจากไหม ทั้งไหมไทย ไหมจีน และไหมญี่ปุ่น หรือดินเงิน ดินทอง ที่จัดหาโดยการซื้อและย้อมสำเร็จจากร้านค้าในกรุงเทพมหานคร หรือจากอำเภอละแม ในจังหวัดชุมพร ย้อมสีวิทยาศาสตร์ และทอโดยใช้กี่กระตุกเกือบทั้งหมด การทอผ้าของชาวไทยมุสลิมในตำบลพุมเรียงส่วนใหญ่จะเป็นการรับจ้างทอให้กับผู้ประกอบการรายใหญ่ โดยได้รับผลตอบแทนในรูปแบบของค่าจ้าง ผู้ทอผ้าอีกส่วนหนึ่งจะทอและจำหน่ายเอง

การจำหน่าย ร้านผ้าไหมพุมเรียงมีอยู่หลายร้าน ทั้งร้านเล็กๆ คูหาเดี่ยวและร้านใหญ่หลายคูหา พร้อมมีโรงงานทอผ้าขนาดย่อมๆ อยู่หลังร้าน ตั้งอยู่สองฝั่งถนนในใจกลางบ้านพุมเรียง มีทั้งการขายปลีกและขายส่ง ในหนึ่งรอบปีจะขายดีในเดือน ตุลาคม-มีนาคม ซึ่งเป็นช่วงที่มีการแต่งงานกันมาก และเป็นเทศกาลปีใหม่ ผ้าไหมพุมเรียงมีการส่งไปจำหน่ายที่กรุงเทพฯ หาดใหญ่ และสิงคโปร์ เป็นหลัก บางร้านจะมีการจำหน่ายวัตถุดิบราชนิยมศรัทธาด้วยไม้อ้อก็เดินชมเป็นอาหารตา ทุกร้านจะต้อนรับด้วยอภัยยศไมตรีอันดีเยี่ยม เนื่องจากลูกค้าไม่มากนัก มีเวลาโอภาปราศรัยกับลูกค้า

การสืบทอดภูมิปัญญาผ้าพุมเรียง

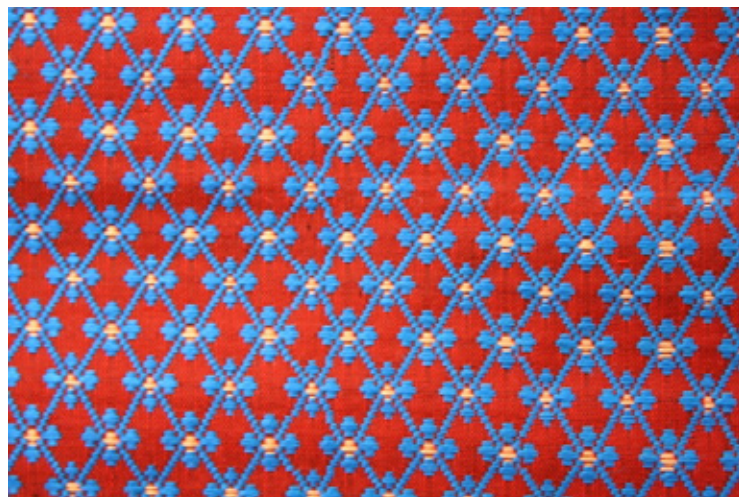
การสืบทอดหรือการถ่ายทอดลวดลายผ้าพุมเรียง ช่างทอผ้าที่ตำบลพุมเรียงมีแบบลวดลายผ้าที่ใช้ตัวอักษรแบบดอกเรียกว่า **ครุผ้า** ซึ่งได้แก่ผ้าปักด้วยไหมเป็นรูปลวดลายต่างๆ ซึ่งจะใช้เป็นแบบสำหรับทอผ้ายกดอก เช่น ผ้าปักลายโคมเพชรที่นางแม่เห็รัมย์ หวันมูดา ปักเมื่ออายุ ๑๔ ปี เพื่อเป็นแบบผ้าทอขึ้นทูลเกล้าถวาย พระบาทสมเด็จพระปกเกล้าเจ้าอยู่หัว ครั้งเสด็จประพาสตำบลพุมเรียงเมื่อปี พ.ศ. ๒๔๗๒ และยังคงปักลวดลายอื่นๆไว้เป็นแบบ เช่น ลายราชสีห์เข่าดำ ลายชันทอน (กิ่นนร) ลายราชสีห์ ลายช้าง ลายครุฑ ลายนกยูง และลายตกร แต่งริมผ้าอีกหลายลาย นอกจากนี้ครุผ้า ยังหมายถึงเศษผ้าทอยกดอกที่ช่างทอผ้าไว้แต่เดิมหรือได้รับจากที่อื่นแล้วรักษาไว้เพื่อใช้เป็นแบบเก็บลายดอกสำหรับทอผ้าครั้งต่อไป



ครุผ้า

ลวดลายที่ใช้ทอผ้าในตำบลพุมเรียงมีจำนวนมากและสวยงาม ซึ่งจำแนกได้ ดังนี้

ประเภทลายดอกไม้ ได้แก่ ลายดอกพิกุล ลายดอกพิกุลคู่ ลายดอกกุหลาบ ลายดอกบุหงา ลายดอกโป๊ต้น ลายดอกเขี้ยวกระแต ลายดอกแก้ว ลายดอกมะลิ ลายดอกกานแยง ลายกานโนดอก ลายดอกลอย ลายดอกกลม และลายเครือวัลย์หรือเครือเถา เป็นต้น



มะลิ กานแยง

ประเภทลายสัตว์ เช่น ลายพญาครุฑ ลายราชสีห์เข้าถ้ำ ลายขี้หนอน (กินนร) ลายราชสีห์ ลายช้าง ลายแมลงวัน ลายนกยูง ลายปลาตะเพียน ลายหุซาง ลายลูกปลา

ประเภทลายเบ็ดเตล็ด ลายราชวัตรหรือราชวัตรดอกไม้ใหญ่ ลายราชวัตรโคม หรือราชวัตรดอกไม้เล็ก ลายดอกไม้ใหญ่ ลายดอกไม้ใหญ่ล้อมแมลงวัน ลายโคมเพชร ลายช่อเทพ ลายน้ำไหลพุ่มเรียง ลายข้าวหลามตัด ลายยอดแหลม ลายกางปลา ลายไทย ลายยกเบ็ด ลายธงบิน ลายมาเลเซีย ลายนพเก้า เป็นต้น



ลายเครือวัลย์

ความงดงามหลากหลายของลวดลายบนผืนผ้าเหล่านี้ ได้สะท้อนให้เห็นถึงภูมิปัญญาของสตรีไทยมุสลิม บ้านพุมเรียงได้อย่างกระจ่างชัด ผ้าพุมเรียงจึงเป็นสินค้าออกที่สำคัญอย่างหนึ่งของจังหวัดสุราษฎร์ธานี

วัสดุอุปกรณ์หลักที่ใช้ในการผลิตผ้าพุมเรียง

ก๊ทอผ้า กี่ หรือ หูก เป็นเครื่องมือสำหรับทอผ้า มีหลายขนาดและหลายชนิด แต่มีหลักการพื้นฐานอย่างเดียวกัน คือ การขัดประสานระหว่างด้ายเส้นพุ่ง และด้ายเส้นยืน จนแน่นเป็นเนื้อผ้า คล้ายกับการจักสาน แต่มีความละเอียดสูงกว่า เนื่องจากเส้นด้ายมีขนาดเล็กและละเอียดกว่า เดิมนั้นก๊ทอผ้าเป็นอุปกรณ์ที่ต้องใช้แรงงาน แต่หลังจากการปฏิวัติอุตสาหกรรม ได้เกิดเครื่องจักรสำหรับทอผ้า ซึ่งไม่ได้เรียกว่า "กี่" แต่ก็อนุโลมเรียกชื่อนี้ได้ด้วยมีคุณลักษณะพื้นฐานอย่างเดียวกัน ก็มีด้วยกันหลายชนิด แต่ละชนิดมีวิธีการทอที่แตกต่างกัน และให้ลายผ้าที่แตกต่างกันด้วย

ไม้ปั่นด้าย เป็นอุปกรณ์ที่แยกออกมาจากที่ทอผ้า ใช้สำหรับปั่นด้ายเข้ากระสวย และปั่นด้ายยื่นเข้าระหัดถักด้าย **พินหรือพินหวี** คือเครื่องมือสำหรับทอผ้ามีพินเป็นซี่ๆ คล้ายหวีใช้สำหรับสอดไหมหรือเพื่อจัดเส้นไหมให้อยู่ห่างกัน แล้วใช้กระทบไหมพุ่งที่สานติดกันกับไหมยืนหรือไหมเครือเป็นผืนผ้า การทอผ้าเนื้อหนาหรือเนื้อบางขึ้นอยู่กับพินหวี

ตะกอก คือส่วนที่ใช้สอดด้ายเป็นด้ายยืน และแบ่งด้ายยืนออก เป็นหมู่ๆ ตามต้องการ เพื่อที่จะพุ่งกระสวยเข้าหากันได้สะดวก

ไม้มัด เป็นไม้ที่สอดอยู่ในช่องด้ายยืน เพื่อช่วยให้ด้ายไม่พันกัน

ไม้เหยียบหรือคานเหยียบ คือไม้ไผ่ ๒ อัน ที่ผูกเชื่อมโยงกับเขาหูกหรือตะกอก เพื่อใช้สำหรับเหยียบดึงเขาหูกทั้ง ๒ อัน ให้เส้นไหมยืนขึ้นลงสลับกัน และเปิดช่องเพื่อพุ่งกระสวยไหมเข้าไปในร่องดังกล่าว เส้นไหมทั้ง ๒ ชนิดจะสานขัดกันเป็นเนื้อผ้า

หลอดด้ายพุ่ง เป็นหลอดไม้ไผ่ที่บรรจุด้ายสีต่างๆ สอดอยู่ในรางกระสวยเพื่อใช้พุ่งไปขัดด้ายยืนในขณะที่ช่างทอกำลังทอผ้าและกระตุกสายกระตุกไปหลอดเส้นด้ายพุ่งก็จะพุ่งไปขัดกับเส้นด้ายยืนเกิดเป็นลายผ้าตามต้องการ

ไม้นั่งทอผ้า คือไม้กระดานหนาพอสมควร และมีความยาวกว่ากึ่งเล็กน้อย ใช้เวลานั่งทอผ้า ไม้นี้จะใช้พาดระหว่างหลักที่ข้างหน้ากับหลักม้วนผ้า

กระสวย คือไม้ที่เป็นรูปรีเวตรงปลายทั้งสองข้าง ตรงกลางใหญ่ และมีร่องสำหรับใส่หลอดด้ายพุ่ง ใช้สำหรับพุ่งสอดไปในช่องด้ายยืนระหว่างการทอผ้า หลังจากที่ย่างทอเหยียบคานเหยียบให้เขาหูกแยกเส้นด้ายยืนแล้ว

การทอผ้าพุ่งเรียง



การเก็บดอกหรือเก็บดอกลายผ้า ทำโดยวิธีใช้ขนเม่นนับแบ่งเส้นไหมยืนออกเป็นกลุ่มๆ โดยแยกเป็นเส้นยกและเส้นข่มตามลวดลายที่ต้องการ คำว่า ยก และ ข่ม หมายถึงยกหรือข่มเส้นไหมยืนตามจำนวนพินหวี เช่น

ยก ๓ หมายถึง ยกเส้นไหมยืน ๓ พัน คือ ๓ ช่องของพันหวี ซึ่งมีเส้นไหม ๖ เส้น จึงเท่ากับยกเส้นไหมขึ้น ๖ เส้น
ขม ๑ หมายถึง ขม ๑ พัน คือ ๑ ช่องของพันหวี ซึ่งมีเส้นไหม ๒ เส้น จึงเท่ากับขมเส้นไหมลงมา ๒ เส้น
การเก็บดอกลายผ้าที่ทอด้วยหูกนั้นจะเก็บเพียงครั้งดอก โดยเริ่มเก็บจากส่วนกลางของดอกหรือกลางลาย
ไปยังส่วนริมของลาย บางลายที่เป็นลายดอกต่อเนื่องก็ต้องเก็บบางส่วนของดอกข้างเคียงไปพร้อมกัน เมื่อจะทอ
ลายให้เต็มก็ยกตะกอกหรือเขาลายชุดเดิมทวนกลับจากหลังไปหน้าวางตะกอกสุดท้ายไปยังตะกอกแรกสุด เช่น
ลายพิกุลล้อมมี ๙ ตะกอก เริ่มเก็บจากกลางดอก ลายพญาครุฑมี ๑๗ ตะกอก เริ่มเก็บลายจากกลางตัว
ลายปลาตะเพียนมี ๙ ตะกอก เริ่มเก็บลายจากกลางตัว ลายราชวัตรโคมหรือราชวัตรดอกใหญ่มี ๕ ตะกอก ก่อนทอ
ต้องคนไหมยืนให้สลับสีแล้วใช้ไหมอื่นพุ่ง จึงได้ลวดลายชัดเจนและสวยงาม เช่น คนไหมยืนสีขาว ๔ เส้น
สีแดง ๒ เส้น สลับกันไปจนหมดเส้นไหมยืน แล้วใช้สีชมพูหรือสีฟ้าพุ่ง การเก็บตะกอกจะต้องเก็บดอกลายหลัก
และลายประกอบดอกไปพร้อมกัน จึงได้ลวดลายใหญ่ต่อเนื่องและมีลายดอกเล็กคั่น โดยเริ่มเก็บตะกอกจาก
กลางดอกใหญ่ ลายแมลงวันมี ๕ ตะกอกเริ่มเก็บลายจากกลางตัว ลายดอกบุหงามี ๙ ตะกอกเริ่มเก็บลายจาก
กลางดอก นอกจากนี้ยังมีตะกอกเกสรอีก ๒ ตะกอก ลายดอกโบตั๋นมี ๑๕ ตะกอก เริ่มเก็บลายจากกลางดอก
ลายก้านแยง ๘ ตะกอกเป็นลายดอก ๖ ตะกอก ลายเกสร ๖ ตะกอกเริ่มเก็บลายจากกลางดอก ลายดอกเขี้ยวกระแต
๖ ตะกอกเริ่มเก็บตะกอกจากกลางดอกเช่นกัน

อนึ่ง การเก็บดอกลายผ้าแต่ละลายดังกล่าว ไม่ใช่วิธีการเก็บลายที่แน่นอนตายตัว เพราะจากการสำรวจ
ลายผ้าไหมทอยกดอกของพุมเรียงพบว่า มีลวดลายจำนวนมากที่มีชื่อเหมือนกันแต่รูปลายที่ปรากฏมีรายละเอียด
ปลีกย่อยต่างกัน ทั้งนี้เนื่องจากผู้เก็บลายดอกแต่ละคนได้ดัดแปลงลายผ้าตามความชำนาญหรือเพื่อความเหมาะสม
สวยงามและเป็นไปตามความต้องการของตลาด เช่น บางครั้งตัดหรือเสริมกลีบดอก เพิ่มเกสรธมดอก นอก
จากนี้ยังมีการเสริมหรือตัดกิ่งใบ เป็นต้น แต่ส่วนมากก็ยังรักษาโครงใหญ่ของลายไว้

ลักษณะความโดดเด่นของผ้าพุมเรียง

ความโดดเด่นของผ้าไหมพุมเรียงนั้นก็อยู่ที่ลวดลาย โดยจะมีลวดลายที่เป็นเอกลักษณ์ เช่น ลายยกเบ็ด
ลายดอกพิกุล และลายนพเก้า สำหรับลายยกเบ็ดหาได้ยากมากในปัจจุบัน เพราะคนเฒ่าคนแก่ที่ทอได้โดยใช้
เครื่องมือมีอยู่น้อยมาก และส่วนใหญ่เลิกทำไปแล้ว ส่วนลวดลายที่นิยมทอกันในปัจจุบัน ได้แก่ ลายราชวัตร
ลายกานตอดอก ลายผายกเชิงครุฑ ลายดอกพิกุล และลายนพเก้า ลายดอกจัน ลายดอกกระดุมทอง ลายดอกมะลิ เป็นต้น

ผ้าพุมเรียงเป็นผ้าที่มีลวดลายสวยงาม มีการทอยกคืนเงิน ดิ้นทอง และมีลวดลายเดียวกันทั้งผืน เช่น
ผ้าลายดอกพิกุล ผ้าไหมยกดอกกลายดอกพิกุล

ความโดดเด่นของลวดลายผ้าพุมเรียง

ลวดลายของผ้า

ลวดลายของผ้าพุมเรียงไม่ได้คิดขึ้นมาเอง แต่ลวดลายของผ้าพุมเรียงนี้มีมาตั้งแต่สมัยโบราณสืบทอดต่อกันมา คนในวังคิดลายออกมาให้เจ้าเมืองไชยาและเอามาให้คนไชยาทอแล้วก็มีมาเรื่อยๆ แต่การทอผ้าพวกนี้ชาวบ้านจะไม่ได้ใส่ เพราะทอไว้สำหรับเจ้าเมืองเท่านั้นแต่ปัจจุบันนี้โชคดีเพราะไม่มีการบังคับแล้วเลยได้ใช้กันทั่วไป ผ้าพุมเรียงในสมัยก่อนให้แต่เจ้าเมืองและขุนนางในวังใส่ หรือเรียกอีกอย่างว่า ผ้ายก ผ้าพวกนี้เป็นผาระดับชนชั้นสูง

ลายราชวัตรโคม

ลายราชวัตรโคมของพุมเรียง เป็นลักษณะการใช้สีกำหนดเองตามความต้องการความเชื่อของลายเป็นลายที่พระราชทานของ รัชกาลที่ ๕ เป็นราชวัตรตั้งชื่อว่า ราชวัตรโคม (จะมีลักษณะคล้ายกับโคมไฟ ที่อื่นจะไม่มีลายนี้ แต่จะมีราชวัตร ดอกเล็ก แต่ที่จังหวัดสุราษฎร์ธานีจะมีราชวัตรโคมดอกไม้ใหญ่เป็นลายหลักและราชวัตรโคมดอกไม้เป็นลายรองอยู่ในผืนผ้าเดียวกันและจะไม่นำไปประกอบกับลายอื่น)

ลวดลายของลายราชวัตรโคมในที่อื่นๆ จะเป็นลายเล็กๆ แต่ที่พุมเรียงลายราชวัตรโคมจะมีลักษณะที่แปลกกว่าที่อื่น คือ จะมีทั้งลายเล็กๆ และลายใหญ่ รวมอยู่ด้วยกัน เป็นผ้าที่มีลวดลายหลักเป็นอย่างเดียวไม่มีลายรอง

ลายดอกพิกุล

ผ้าไหมลายดอกพิกุลจากพุมเรียง เป็นผ้าไหมที่ได้รับความนิยมอย่างมากในตลาดผ้าไหม เป็นงานฝีมือล้วนๆ ที่ทอด้วยมือ เป็นงานฝีมือแบบดั้งเดิมที่ต้องใช้ความประณีตและประสบการณ์ในการทอ และที่สำคัญงานแต่ละชิ้นแต่ละผืนจะใช้เวลาทอที่ยาวนานกว่าการทอด้วยวิธีอื่น

ลายพิกุลต่อดอก

ผ้าไหมทอยกดอก เป็นตัวอย่างลายที่สตรีใช้เมื่อแต่งชุดไทยไปในงานพระราชพิธี หรือใช้เป็นชุดเจ้าสาวในพิธีแต่งงาน เป็นต้น