

ผ้าและเครื่องแต่งกาย : ในวัฒนธรรม “อาเซียน”

ความหลากหลายของผ้าและเครื่องแต่งกาย อันเป็นเอกลักษณ์ของผู้คนในกลุ่มประเทศอาเซียนทั้งที่มีความคล้ายคลึงกัน หรือที่แตกต่างกัน ถือได้ว่าเป็นสิ่งที่สะท้อนถึงวิถีชีวิต เรื่องราวทางประวัติศาสตร์ เศรษฐกิจ การเมือง และความเชื่อทางศาสนาของแต่ละประเทศ เอกลักษณ์เครื่องแต่งกายของแต่ละประเทศในอาเซียนนับจากในอดีตนั้น มีทั้งที่พัฒนาจากรูปแบบตามที่ได้รับอิทธิพลจากประเทศอื่น หรือการปรับปรุงพัฒนาขึ้นจากเครื่องแต่งกายของคนพื้นเมืองในประเทศนั้นๆ เอง หรือการผสมผสานทางวัฒนธรรมที่มีความเชื่อมโยงสัมพันธ์กันทั้งในด้านประวัติศาสตร์ วัฒนธรรม และพรมแดนที่มีอาณาเขตติดต่อกัน เป็นต้น

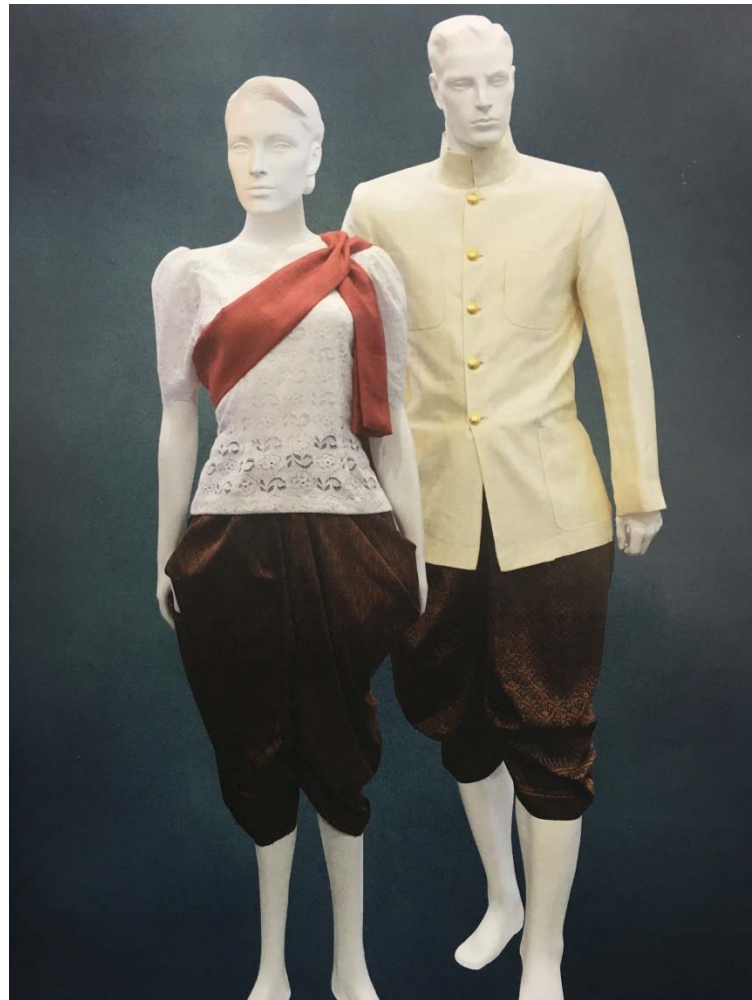
เครื่องแต่งกายที่อาจพัฒนาจากรูปแบบตามที่ได้รับอิทธิพลจากประเทศอื่นที่ตนมีสัมพันธภาพทางการค้า ศาสนา และการเมือง ดังเช่น ในครั้งที่ประเทศไทยยังเป็นสยามประเทศในอดีตการแต่งกายของ บุรุษชาวสยาม เป็นการนำรูปแบบการนุ่งผ้า "แบบโตรี" หรือ "โจงกระเบนแขก" ของอินเดีย และนำนารูปแบบกางเกงทรงตรงขากว้างตามแบบจีนมาประยุกต์สวมใส่ ส่วนสตรีชาวสยามในยุคนั้น ก็จะดัดแปลงเครื่องนุ่งห่มจาก สำหรับของอินเดีย หรือชุดแต่งกายประจำชาติตามแบบของสตรีกัมพูชาที่เป็นเสื้อแขนพองเข้ารูป ตัดเย็บจากผ้าไหมหรือผ้าลูกไม้ก็เป็นรูปแบบที่ได้รับอิทธิพลจากตะวันตกในยุคเอ็มไพร์ของฝรั่งเศสและยุควิกตอเรียของอังกฤษ หรือชุดแต่งกายของสตรีฟิลิปปินส์ที่นิยมสวมใส่ชุด “บาโร ซายา” โดยสวมเสื้อกับกระโปรงยาวกรอมเท้า ซึ่งเชื่อว่าเป็นชุดที่ได้รับอิทธิพลมาจากสเปน หรือเครื่องแต่งกายประจำชาติของเวียดนามที่เรียกว่าชุด “อ่าวหญ่าย” ก็เชื่อว่าเป็นชุดที่พัฒนามาจากเครื่องแต่งกายในสมัยราชวงศ์ญูเยิน (Nguyen) ที่สะท้อนให้เห็นถึงรูปแบบการแต่งกายของจีนในสมัยราชวงศ์ชิง เป็นต้น



การแต่งกาย โจงกระเบน ในครั้งเป็นสยามประเทศ



การแต่งกาย บุษบ - สตรี ประเทศฟิลิปปินส์



การแต่งกายแบบประเทศ กัมพูชา

ส่วนเครื่องแต่งกายในบางประเทศ ที่อาจมีการปรับปรุงพัฒนาขึ้นจากเครื่องแต่งกายของคนพื้นเมืองในประเทศนั้นๆ เอง เช่น เครื่องแต่งกายของบุรุษชาวฟิลิปปินส์ที่เรียกว่า “บารอง ตากาล็อก” (Barong tagalog) ตัดเย็บด้วยผ้าใยสับปะรดโปร่งบางมีลักษณะคล้ายการแต่งกายของกลุ่มชนหนึ่งซึ่งอาศัยอยู่บนเกาะลูซอนมาแต่ดั้งเดิมก่อนที่สเปนจะมีอำนาจเหนือฟิลิปปินส์ หรือเสื้อของสตรีชาวอินโดนีเซียที่เรียกว่า “เคอบาย่า” เกิดขึ้นในราชสำนักชวาที่เกาะชวา ส่วนชุดบุรุษชาวอินโดนีเซียที่เรียกว่า “เตลุก เบสคาฟ” ก็มีรูปแบบผสมผสานระหว่างการใส่เสื้อแบบชวาเข้ากับโครงสร้างแบบอย่างการแต่งกายแบบราชสำนักแห่งเมืองยอกยาการ์ตา และเมืองสุราการ์ตาในชวากลาง เป็นต้น

สำหรับในกลุ่มประเทศที่มีความผูกพันทางด้านประวัติศาสตร์ เชื้อชาติศาสนา และพรมแดนที่มีอาณาเขตติดต่อกัน ก็จะมีลักษณะการแต่งกายที่คล้ายคลึงกัน เช่น ชุดแต่งกายประจำชาติของบุรุษชาวกัมพูชา และลาว จะมีรูปแบบคล้ายเสื้อราชปะแตนของไทย หรือการแต่งกายของชาวมลายูในกลุ่มประเทศที่นับถือศาสนาอิสลาม อย่างชุด “บาจู กูทรง” ของสตรี และชุด “บาจู มลายู” ของบุรุษ ก็จะมีลักษณะคล้ายคลึงกันทั้งในประเทศบรูไน มาเลเซีย อินโดนีเซีย หรือชาวมลายูที่อาศัยอยู่ในสิงคโปร์ เป็นต้น