



ศูนย์ส่งเสริมศิลปาชีพ  
ระหว้าประเทศ  
(อังกักรมทอช)



งานศิลปหัตถกรรมประเภท  
ศิลาดล (เซรามิกเขียวแตกลายงา)



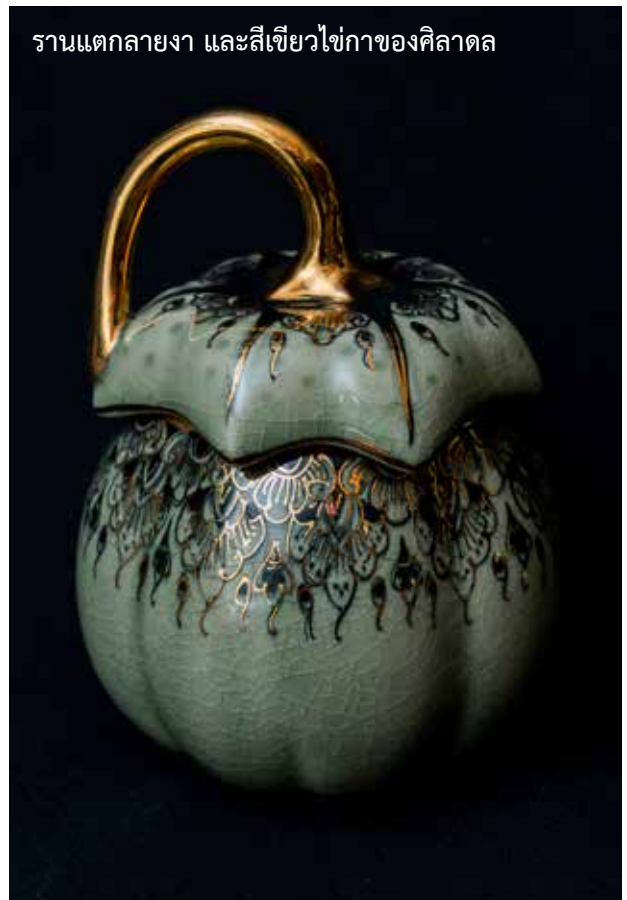
ชุดเครื่องถ้วยศิลาดล



**ศิลาดล** จัดเป็นเครื่องสังคโลก หรือ เครื่องปั้นดินเผาที่มีเอกลักษณ์อันโดดเด่นที่มีสีเขียวหยกใส พื้นผิวแตกลายงา ทำจากดินสีดำ ปั้น ขึ้นรูป และนำเข้าไปเผาด้วยความร้อนสูง ทำให้ผิวเคลือบรานแตกลายงาบนผิว มีสีเขียวสุกสว่างสดใส ดูแตกต่างจากเครื่องปั้นชนิดอื่น เป็นเอกลักษณ์เฉพาะตัวของเครื่องปั้นดินเผาศิลาดลทำให้ดูสวยงามมาก เมื่อเคาะจะมีเสียงดังก้องกังวาล ศิลาดล จึงถือเป็นเครื่องปั้นดินเผาเคลือบที่เก่าแก่ชนิดหนึ่งในโลก

คำว่า “ศิลาดล” มาจากคำภาษาสันสกฤตคำว่า “ศิลา” แปลว่าหิน “ดล” แปลว่าเขียว ศิลาดล จึงหมายถึง ผลิตภัณฑ์ที่มีสีเขียวหยก หรือมีสีเขียวไข่มุก เป็นผลงานจากความพยายามของมนุษย์ที่จะเลียนแบบหยกในธรรมชาติ ในอดีตใช้ทำเป็นภาชนะรูปทรงต่าง ๆ เช่น จาน ชาม โถ คนโทใส่น้ำ เป็นต้น ปัจจุบันใช้สำหรับตกแต่งบ้าน หรือของขวัญของที่ระลึกกันอย่างกว้างขวาง มีแหล่งผลิตที่สำคัญ คือ จังหวัดเชียงใหม่ และจังหวัดสุโขทัย ซึ่งมีแหล่งดินที่เป็นวัตถุดิบที่เหมาะสมกับการทำเครื่องปั้นดินเผาศิลาดล ซึ่งต้องใช้ประกอบกับภูมิปัญญาการทำเครื่องปั้นดินเผาที่สืบทอดกันมาจากรุ่นสู่รุ่นจนได้เป็นผลิตภัณฑ์ที่มีความงดงามวิจิตรและเปี่ยมด้วยคุณค่าทางวัฒนธรรม

รานแตกลายงา และสีเขียวไข่มุกของศิลาดล





## ศิลาดล : เอกลัษณ์งานหัตถกรรมที่สะท้อนภูมิปัญญาและทักษะเชิงช่าง

“ศิลาดล” เป็นเครื่องปั้นดินเผาที่เคลือบด้วยวัสดุจากธรรมชาติ คือขี้เถ้าไม้รูกฟ้า มีส่วนผสมของแร่เหล็ก เอามาผสมดินเหนียวผ่านการเผาด้วยความร้อนสูงประมาณ 1260-1300 องศาเซลเซียส เผาด้วยวิธีลดออกซิเจน (reducing) ทำให้ผิวเคลือบรานแตกกลายงาบนผิวเนื้อภาชนะซึ่งเกิดจากการหดตัวของเนื้อดินกับน้ำเคลือบที่ต่างกันเมื่อเย็นตัวลง มีสีเขียวสุกสว่างสดใส แตกต่างจากเครื่องปั้นชนิดอื่น เป็นเอกลักษณ์เฉพาะตัวของเครื่องปั้นดินเผาศิลาดลทำให้ดูสวยงามมาก จึงเป็นเอกลักษณ์ของเครื่องปั้นดินเผาศิลาดลที่เห็นได้ด้วยสายตา คือ มีสีเขียวและมีรอยแตกในตัวเนื้อของผิวเนื้อของชิ้นงานจนกลายเป็นเอกลักษณ์ที่มักกล่าวกันว่า **ถ้าไม่ใช่สีเขียวหรือไม่แตกกลายงา ก็ไม่ใช่ศิลาดล**

งานเครื่องปั้นดินเผาศิลาดล ถือเป็นงานหัตถศิลป์อันทรงคุณค่าของไทย ที่ทั้งวิจิตร สวยงาม อีกทั้งยังมีประโยชน์ด้านการใช้สอย มักนิยมปั้นเป็นภาชนะเครื่องใช้ เช่น แก้ว จาน ชาม ชุดน้ำชา ด้วยสีของเครื่องปั้นศิลาดลที่สวยงาม นอกจากการนำไปใช้สอยทั่วไปแล้ว บางบ้านยังนิยมนำไปประดับตกแต่งบ้านเรือนให้สวยงามอีกด้วย

เครื่องปั้นดินเผาศิลาดล มีลักษณะเฉพาะตัวด้วยเอกลักษณ์ผิวเคลือบรานแตกกลายงามีสีเขียวใส ที่แต่ละชิ้นงานจะได้ลวดลายไม่ซ้ำกัน ขึ้นอยู่กับประสบการณ์ ความชำนาญ และจินตนาการของช่างแต่ละคนที่บรรจงสร้าง เป็นลักษณะเด่นไม่เหมือนเครื่องปั้นดินเผาทั่วไป ในอดีตเครื่องปั้นดินเผาศิลาดล จึงเป็นของล้ำค่าที่คนชั้นสูงต้องมีไว้ครอบครอง

เครื่องปั้นดินเผาศิลาดล มักจะมีคำนิยามห้อยท้ายว่า “เขียวไข่กาแตกกลายงา” ที่ผู้สร้างสรรค์มักพูดต่อกันอย่างภาคภูมิใจในเอกลักษณ์ของตน ซึ่งเป็นลักษณะเด่นที่ได้มาจากการบวนการเผาในบรรยากาศแบบรีดักชั่น (Reduction) คือการเผาไหม้ไม่สมบูรณ์โดยออกซิเจนมีสัดส่วนน้อยกว่าเชื้อเพลิงตรงกันข้ามกับวิธีการเผาแบบออกซิเดชั่น (Oxidation) เป็นการเผาที่มีส่วนของอากาศให้มากกว่าเชื้อเพลิง



การเผาแบบปริตักชั้น

โดยปกติออกซิเจนในอากาศเป็นตัวช่วยในการเผาไหม้ได้ดี โดยสัดส่วนของทั้งเชื้อเพลิงและอากาศพอเหมาะกัน ถ้าเชื้อเพลิงมากอากาศน้อยทำให้เกิดเป็นก๊าซคาร์บอนมอนอกไซด์ อาจเกิดเขม่าควันไฟได้ ถ้ายังมีมากเกินไป คาร์บอนมอนอกไซด์ที่เหลือจากการเผาไหม้จะดึงออกซิเจนในน้ำยาเคลือบออกมาทำปฏิกิริยาทำให้การเผาไหม้สมบูรณ์ นี่คือการเผาแบบปริตักชั้น และมีผลทำให้สีเคลือบเปลี่ยนไปจากที่ควรเป็นด้วย ก่อให้เกิดสีเขียวจากเหล็กที่ถูกรีดิวส์ให้เกิดสีเขียวไขกแบบเครื่องสังคโลกของสุโขทัย



การทาน้ำยาสีละเอียดลงบนรอย

สีเขียวของเครื่องปั้นดินเผาสุโขทัยนั้น มีหลายระดับ ซึ่งขึ้นอยู่กับส่วนผสมน้ำยาเคลือบ และอุณหภูมิในเตาเผา การเปลี่ยนสีเครื่องปั้นดินเผาสีน้ำตาลเป็นสีเขียวนั้นก็เกิดจากปฏิกิริยาการเผาไหม้แบบปริตักชั้น เมื่อนำไปเผา หากเนื้อดินมีค่าต่ำกว่าสีเคลือบเมื่อเผาจะเกิดการรานตัว หรือการแตกลงงา นั้นเอง ซึ่งการรานตัวถือเป็นความสวยงามอย่างหนึ่ง ใช้สำหรับนำไปทำของประดับตกแต่ง เมื่อมีร่องรอยแตกอาจซ่อมแซมโดยการทาน้ำยาสีละเอียดลงบนรอยแล้วนำไปเผาอีกครั้งหนึ่งให้สีติดกัน ก็จะสามารถนำกลับมาใช้ได้

สีเขียวไขก่า และเคลือบรานแตกลายงา  
คือลักษณะเด่นของงานศิลาลาด



ศิลาลาดสำหรับตกแต่งบ้าน



### ลักษณะเด่นของ “ศิลาลาด”

มีสีเขียวหยก เกิดจากน้ำเคลือบที่นำเอาไม้มะกอก ไม้รักฟ้าเผาให้เป็นซีเถ้า นำมาผสมกับดินเหนียวผสมเป็นน้ำเคลือบ ภาชนะแล้วเผาด้วยความร้อนสูง

มีรอยแตกราน หรือ แตกลายงา หรือ crack บนตัวเคลือบ ซึ่งเกิดจากการหดตัวของเนื้อดินกับน้ำเคลือบเมื่อเย็นตัวลงซึ่งเป็นลักษณะเด่นเป็นหนึ่งในของศิลาลาด ทำให้ดูสวยงาม

ศิลาลาดเป็นผลิตภัณฑ์ที่ทำด้วยมือ ขึ้นอยู่กับประสบการณ์

และความชำนาญของช่างแต่ละคนทำให้ดูเป็นสิ่งที่มีความพิเศษ มีเอกลักษณ์ ลายละเอียดไม่ซ้ำกัน

เผาด้วยความร้อนสูง อุณหภูมิประมาณ 1260 - 1300 องศาเซลเซียส

ไม่มีสารเคมีเจือปนจึงได้รับการยกย่องในด้านความงาม ความปลอดภัยสูงสุด ใช้เป็นภาชนะใส่อาหารได้

สามารถเป็นของตกแต่งบ้าน และใช้ในชีวิตประจำวัน ใช้ใส่อาหารปรุงสุกในเตาอบไมโครเวฟได้ โดยไม่เป็นอันตราย ต่อสุขภาพเพราะไม่มีสารเคมีใด ๆ อยู่ในกระบวนการผลิต



เครื่องเคลือบจีนที่มีลักษณะคล้ายเครื่องสังคโลกของไทย

## ความเป็นมาของศิลาดล

การผลิตเครื่องเคลือบสังคโลก หรือศิลาดล สันนิษฐานว่ามีต้นกำเนิดมาจากประเทศจีน ตั้งแต่เมื่อประมาณ 2,000 ปี มีการถ่ายทอดมายังอาณาจักรสุโขทัย ซึ่งเป็นยุคสมัยที่รุ่งเรือง และมีการติดต่อค้าขายกับอาณาจักรมีแหล่งผลิตสำคัญอยู่ที่อำเภอสวรรคโลกจังหวัดสุโขทัย จนถึงเชียงใหม่ที่เป็นแหล่งดินดำซึ่งเป็นวัตถุดิบสำคัญที่นำมาใช้ในการผลิต

เครื่องเคลือบดินเผาศิลาดล หรือ เซลาดอน (Celadon) มีชื่อเสียงมากในราชวงศ์ซ่ง ค.ศ. 960 – 1279 เป็นเครื่องเคลือบที่มีลักษณะคล้ายเครื่องสังคโลกของไทย เป็นการแกะสลักลวดลายบนผิวดิน แล้วนำไปเคลือบด้วยน้ำยา โดยน้ำยาเคลือบจะแห้งอยู่ในลวดลายเมื่อเผาแล้วลวดลายจะมีสีเข้มกว่าพื้นลาย

อิทธิพลทางเครื่องเคลือบดินเผาสีเขียวของจีนส่งอิทธิพลแก่อีกอย่างมาตั้งแต่คริสต์ศตวรรษที่ 9 เป็นต้นมา โดยเข้าสู่ยุโรป ตลอดจนคาบสมุทรอินโดจีน ตามหมู่เกาะต่าง ๆ ตลอดแนวตะวันออกเฉียงใต้ กลุ่มประเทศอาหรับ ถึงกระทั่งหัวเมืองทางฝั่งตะวันออกของแอฟริกา เช่น เมืองซานซีบาร์ การที่จีนสามารถแผ่อิทธิพลทางเครื่องเคลือบดินเผาอย่างกว้างใหญ่ไพศาลนั้น แสดงว่าจีนมีความแกร่งและเชี่ยวชาญในการผลิตผลงาน แม้จะเชื่อกันว่าความรู้เรื่องเคลือบดั้งเดิมบางชนิดเข้าสู่จีนจากทางเมโสโปเตเมีย (ตะวันออกกลาง) ก็ตาม แต่จีนก็สามารถได้รับการยกย่องเป็นผู้นำในกระบวนการต่าง ๆ ของเทคนิคเครื่องเคลือบดินเผาตลอด จนถึงระยะเสื่อมในราวคริสต์ศตวรรษที่ 19 ซึ่งตรงกับราชวงศ์เซ็ง ซึ่งจีนเป็นผู้นำการผลิตเซลาดอน มีความรู้ความเข้าใจทางความงามและเทคนิคการเคลือบลักษณะต่าง ๆ โดดเด่นมากของสมัยราชวงศ์ซ่ง ในคริสต์ศตวรรษที่ 12 สามารถคิดประดิษฐ์ลายครามได้ตั้งแต่สมัยราชวงศ์หยวน ในคริสต์ศตวรรษที่ 13-14 สามารถคิดค้นน้ำยาเขียนสีซึ่งเป็นชนิดเดียวกับเครื่องเบญจรงค์ของไทย ใช้สีเขียนเป็นแนวทางนำไปสู่เครื่องถ้วยรูปแบบใหม่ด้วยการใช้สีสดใสนับแต่สมัยราชวงศ์เหม็ง ในคริสต์ศตวรรษที่ 15 เป็นต้นมา



เครื่องปั้นดินเผาลายครามสมัยราชวงศ์หยวน

การทำเครื่องปั้นดินเผาตลาดในประเทศไทยมีการสันนิษฐานว่าเกิดขึ้นในภาคเหนือ โดยอาจจะเกิดขึ้นตั้งแต่พุทธศตวรรษที่ 17 ซึ่งเป็นยุคเดียวกับอาณาจักรสุโขทัย มีการผลิตเครื่องปั้นดินเผาประเภทที่เรียกว่า เครื่องสังคโลก เชื่อว่าการทำเครื่องปั้นดินเผา ในภาคเหนือของไทยมีมานานแล้ว หลักฐานเก่าที่พบ ได้แก่เครื่องปั้นดินเผาหรือภาชนะในเขตลำพูน อันเป็นวัฒนธรรมทวารวดีตอนปลายประมาณพุทธศตวรรษที่ 12 ลงมา แสดงถึงความเจริญรุ่งเรืองของศิลปวัฒนธรรมในอดีตบนดินแดนแถบนี้ที่มีชื่อเสียงเป็นที่รู้จักแพร่หลายกันดี ส่วนเครื่องปั้นดินเผาที่มีอายุหลังลงมาประมาณพุทธศตวรรษที่ 17 อันเป็นสมัยของแคว้นสุโขทัยและล้านนาในภาคเหนือตอนบนพบแหล่งผลิตเครื่องปั้นดินเผาหลายแห่ง เช่น ที่ อำเภอสันกำแพง จังหวัดเชียงใหม่ ซึ่งเรียกกันในชื่อเฉพาะว่าเครื่องปั้นดินเผาสันกำแพง

เครื่องปั้นดินเผาตลาด ได้ขยายการผลิตเข้ามาสู่ทางภาคเหนือของไทย ผ่านทางการค้าขายกับพ่อค้าชาวจีนในช่วงสมัยราชวงศ์มั่งราย โดยมีเชียงใหม่เป็นศูนย์การผลิตสำคัญ และการผลิตตลาดต่อเนื่องจนกระทั่งถึงยุคที่พ่ายแพ้สงครามแก่พม่า ช่างฝีมือถูกกวาดต้อนไปพม่าจนหมด ทำให้

การผลิตเครื่องดินเผาตลาดหยุดชะงักไป ต่อมาชาวไทยใหญ่อพยพย้ายจากรัฐฉานเข้ามาตั้งรกรากในทางภาคเหนือของไทย และนำภูมิปัญญาการทำเครื่องปั้นดินเผามาใช้ในกิจการครอบครัวชาวไทยใหญ่เหล่านี้ ตั้งบ้านเรือนและเตาทำเครื่องปั้นดินเผาขึ้นเป็นงานหัตถกรรมพื้นบ้านหรือกิจการในครอบครัว โดยเจ้าของเตาลงมือปั้นเองเผาเองเครื่องปั้นดินเผาที่ผลิตขึ้นมาเป็นสิ่งของที่ใช้ในชีวิตประจำวันของชาวเชียงใหม่สมัยนั้น ได้แก่ กระจ่างสำหรับแช่ข้าวหนึ่ง (ข้าวเหนียว) หรือ เรียกว่า “หม้อข้าวพม่า” เป็นกระจ่างเคลือบขนาดย่อม ๆ ใช้สำหรับแช่ข้าวเหนียวใส่น้ำค้างคืนเพื่อนึ่งในตอนเช้า เป็นสิ่งของที่ใช้กันทั่วไปในภาคเหนือ นอกจากนั้นก็ยังมีการทำพานใส่เมี่ยง (ใบชาหมักกินเป็นของว่าง) ถ้วยรองขาตุ๋น กระจ่างต้นไม้ เป็นเครื่องปั้นดินเผาชนิดเนื้อดินหยาบ โดยใช้ดินเหนียว ผสมกับดินทนไฟ ด้วยวิธีการผสมและเตรียมดินแบบพื้นบ้านขึ้นรูปขึ้นงานด้วยการปั้นบนแป้นหมุน ใช้แรงงานคนเป็นผู้หมุนแป้น ส่วนน้ำยาเคลือบนั้นเป็นน้ำเคลือบซีเถ้าไม้ ซึ่งได้มาจากซีเถ้าไม้มะกอกตาหมู และซีเถ้าไม้รักฟ้าผสมกับดินหน้าเผาออกเป็นสีเขียวอ่อนแบบน้ำเคลือบเซลาดอน เตาที่ใช้เป็นเตามังกรที่ใช้ไม้ฟืนเป็นเชื้อเพลิง ภูมิปัญญาการทำเครื่องปั้นดินเผาเหล่านี้ มีการสืบทอดทำต่อกันมาจนถึงปัจจุบัน



เครื่องสังคโลกโบราณ



ดินเหนียว



หินปูน



แร่เฟลสปาร์

## กรรมวิธีการสร้างสรรค์งาน “ศิลาดล”

ในอดีต การทำเครื่องปั้นดินเผาศิลาดลเป็นงานทำด้วยมือ และใช้วัตถุดิบธรรมชาติ น้ำเคลือบสีเขียวเกิดจากการนำไม้รักฟ้าและไม้มะกอกเผาเอาขี้เถ้า และนำมาผสมกับดินเหนียวแล้วเผาเคลือบด้วยวิธีลดออกซิเจน (Reduction Firing) เผาความร้อนสูงที่อุณหภูมิประมาณ 1,250-1,300 องศาเซลเซียส ทำให้ผิวเคลือบเป็นสีเขียวใสและแตกลายงา ซึ่งเป็นเอกลักษณ์เฉพาะตัวของเครื่องปั้นดินเผาศิลาดล

ปัจจุบัน เนื่องจากวัตถุดิบซึ่งได้จากธรรมชาติได้แก่ ไม้รักฟ้า ไม้มะกอก และดินเหนียวที่เหมาะสมกับการทำเครื่องปั้นดินเผาศิลาดลนั้น มีจำนวนน้อยและหาได้ยาก อีกทั้งเป็นการทำลายทรัพยากรธรรมชาติ ประกอบกับวิทยาการมีความก้าวหน้าสามารถสกัดสารจากวัตถุดิบที่มีคุณสมบัติ เดียวกับวัตถุ

ธรรมชาติที่ใช้ในสมัยโบราณ ได้แก่ การใช้ดินเหนียวสีดำ (Ball Clay) แทน ส่วนน้ำเคลือบจากที่เคยใช้ขี้เถ้าจากไม้รักฟ้าและไม้มะกอก ได้พัฒนามาใช้หินปูน หินเขียวหุนมาน แร่เฟลสปาร์ สนิมเหล็ก และดินเหนียวแทน ซึ่งการใช้วัตถุดิบธรรมชาติเหล่านี้ทำให้เครื่องปั้นดินเผาศิลาดล มีคุณภาพมาตรฐานมีเอกลักษณ์เหมือนเครื่องปั้นดินเผาศิลาดลในสมัยโบราณ

ส่วนเตาเผาแต่เดิมนั้น เตาเผาเครื่องเคลือบศิลาดล ใช้วิธีการขุดดินเป็นหลุมหรืออุโมงค์ แล้วก่ออิฐเป็นเตาเผา ปัจจุบัน เตาเผาถูกผลิตขึ้นจากวัสดุทนความร้อนสูง ตั้งอยู่บนพื้นดินสามารถเคลื่อนย้ายได้ และสามารถควบคุมอุณหภูมิได้ตามต้องการ นอกจากนี้ยังมีการใช้แบบพิมพ์หรือเข้าหล่อ ภาชนะขึ้นรูป เพื่อให้สามารถผลิตชิ้นงานรูปแบบต่าง ๆ ได้ในครั้งละมาก ๆ เป็นการเพิ่มกำลังการผลิตให้ทันตามเวลาและจำนวนที่ลูกค้าต้องการ





ใช้ดินเหนียวสีดำในการปั้น

## ขั้นตอนการผลิตเครื่องปั้นดินเผาเคลือบสีลาด

การเตรียมดิน โดยการนำดินเหนียวสีดำ (Ball Clay) ซึ่งเป็นดินเหนียวสีดำชนิด Stone Ware ที่มีคุณภาพสูง คือมีสนิมเหล็ก ต่ำ มีความแข็งแรง และมีความชื้น 20% เพื่อให้สามารถปั้นได้

การปั้น โดยทั่วไปของการปั้นชิ้นงาน จะมีสองรูปแบบ ได้แก่

- การปั้นขึ้นรูปด้วยวิธีปั้นด้วยมือ หรือเครื่องจักรเกอร์ เป็นเครื่องมือที่คล้ายแป้นหมุน ประกอบด้วยแม่พิมพ์ปูนพลาสติก ที่มีพื้นผิวแบบโค้งนูน มีใบมีดสำหรับขึ้นรูป โดยนำดินที่ได้มาขึ้นรูปบนแป้นหมุนเพื่อปั้นเป็นภาชนะต่าง ๆ ตามรูปแบบที่ต้องการ หรือตามจินตนาการเอกลักษณ์ หรือจุดเด่นของผลิตภัณฑ์เคลือบที่ดี

- การปั้นขึ้นรูปโดยวิธีใช้น้ำสลิบ (น้ำดิน) ในการเทหล่อจากต้นแบบ โดยนำดินมาละลายให้เป็นน้ำดินเหลว ๆ เทใส่แบบพิมพ์หรือเบ้า กำหนดเนื้อดินของภาชนะหนาหรือบางอยู่ที่การควบคุมระยะเวลาที่น้ำดินอยู่ในแบบพิมพ์หรือเบ้า ถ้าใช้เวลานานเนื้อดินผลิตภัณฑ์ก็จะหนา ถ้าใช้เวลาน้อยเนื้อผลิตภัณฑ์ก็จะบาง ทั้งนี้ขึ้นอยู่กับคุณสมบัติของปูนพลาสติกที่ใช้ทำแบบพิมพ์หรือเบ้าด้วยว่าดูดซึมน้ำได้ดีเพียงใด



การปั้นขึ้นรูปด้วยเครื่องจักรเกอร์



การปั้นขึ้นรูปด้วยมือ



การปั้นขึ้นรูปด้วยดินสโตนแวร์



ฝึ่งให้แห้งหมาด

## การผลิต

- นำดินเหนียวสโตนแวร์ที่เตรียมสำเร็จแล้วมาปั้นขึ้นรูป (ด้วยมือ) โดยนำมาปั้นบนแป้นหมุน ให้ได้ภาชนะตามแบบที่ต้องการ เช่น โถ จาน ชาม แก้ว ซ้อน ปล่อยิ่งไว้พอหมาด ในที่ร่ม ห้ามไม่ให้ผลิตภัณฑ์โดนแดดโดยเด็ดขาด อาจจะแตกหรือรูปทรงบิดเบี้ยวได้

- ฝึ่งให้ผลิตภัณฑ์หมาด ประมาณ 50% จึงนำมาชุดตกแต่งให้เรียบร้อย เก็บรายละเอียดเพิ่มเติม

- ใช้ฟองน้ำชุบน้ำพอหมาด เช็ดเก็บรายละเอียดตรวจดูความเรียบร้อยของชิ้นงานอีกครั้ง

- นำชิ้นงานที่เป็นดินดิบแห้งสนิทเข้าเตาเผาเพื่อ การเผาดิบ หรือที่เรียกกันว่า “บิสกิต” (Biscuit Firing) การเผาขั้นตอนนี้มีข้อดีคือ ทำให้เก็บรักษาผลิตภัณฑ์ได้นานโดยไม่เสียรูป โดยจัดวางชิ้นงานในเตาเผาบนชั้นวางซ้อนๆ กันให้เป็นระเบียบ จุดเตาเผาให้เกิดความร้อนตั้งไว้ที่อุณหภูมิ 800 องศาเซลเซียส โดยให้เกิดการเผาไหม้อย่างสมบูรณ์ ใช้เวลาเผาประมาณ 5-6 เซนติเมตร ึ่งไว้ให้เย็นตัวตามธรรมชาติ อีก 12 เซนติเมตร ส่วนมากนิยมเผาบิสกิตช่วงเวลากลางวัน เพราะเมื่อเสร็จกระบวนการเผาแล้วก็สามารถตั้งไว้ให้เย็นตามธรรมชาติ กลางคืนจนถึงเช้าวันรุ่งขึ้นจะครบช่วงเวลาที่ต้องการพอดี

การเผาบิสกิตอาจใช้ได้ ทั้งเตาฟืน เตาน้ำมัน และเตาแก๊ส ซึ่งการเผาต้องให้ระยะเวลาในการเผาอุณหภูมิสูงขึ้นเป็นไปอย่างช้า ๆ เพื่อไล่ความชื้นและสารอินทรีย์ที่ยังหลงเหลืออยู่ในตัวผลิตภัณฑ์



นำงานที่เป็นดินดิบเข้าเตาเผา



ทำความสะอาดเศษผงฝุ่น



วาด-เขียนลวดลาย



ชุบน้ำเคลือบสีลาด

- นำผลิตภัณฑ์ออกจากเตาเผา มาทำความสะอาดด้วยฟองน้ำชุบหมาด ๆ กำจัดผงฝุ่นเล็ก ๆ ที่เกิดจากการเผาออกให้หมด
- ขั้นตอนการออกแบบวาดลวดลาย เริ่มด้วยการร่างลวดลายด้วยดินสอดำตาม ต้องการ

- ใช้สีเขียนลวดลายหรือแต้มตามที่ร่างไว้ สีที่นิยมเขียนคือสีดำหรือสีน้ำตาล

- นำผลิตภัณฑ์ที่เขียนลวดลายแล้วชุบน้ำเคลือบสีลาดที่ผสมเตรียมไว้

- นำเข้าเตาเผาอีกครั้ง คราวนี้ใช้เวลาเผา 12 เซนติเมตร ที่อุณหภูมิ 1260-1280 องศาเซลเซียส

เซลเซียส ในระบบการเผาแบบลดออกซิเจน หรือการเผาไหม้ไม่สมบูรณ์และต้องให้มีปริมาณแก๊สออกซิเจนน้อยกว่าหรือไม่มากพอที่เกิดปฏิกิริยากับเชื้อเพลิง แล้วปล่อยให้เย็น 12-15 เซนติเมตร เพื่อให้เกิดสีเขียวและแตกลายงา หากงานชิ้นใหญ่มาก ๆ อาจต้องรอนานถึง 48 เซนติเมตร เพื่อป้องกันการเสียหายที่เกิดจากการเปลี่ยนแปลงอุณหภูมิภายในเตากระทันหัน



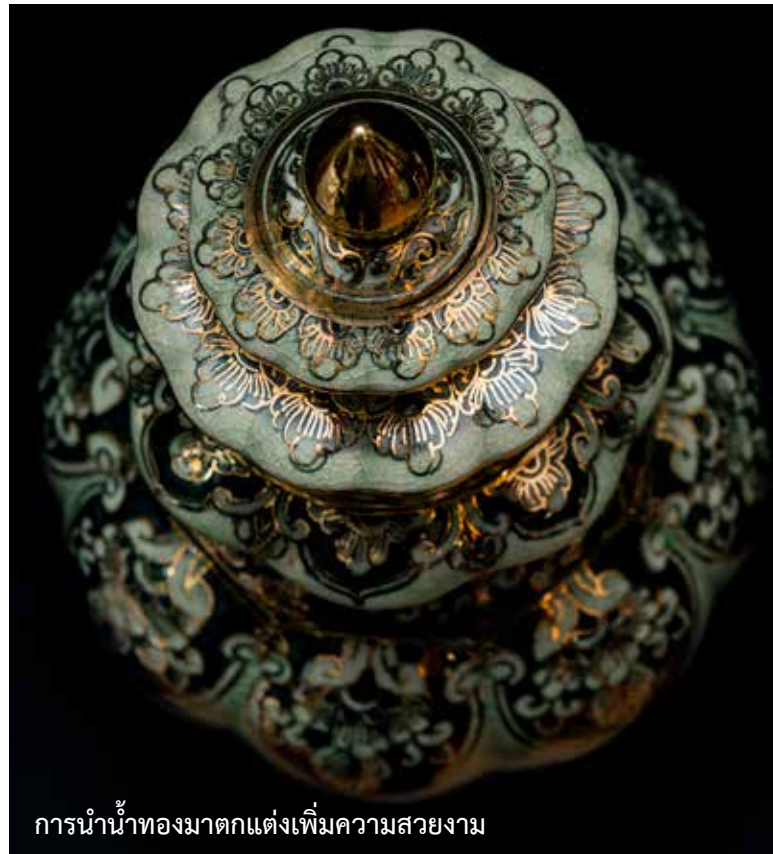
นำเข้าเตาเผาอีกครั้งนาน 12 ชั่วโมง



- ปัจจุบัน เครื่องปั้นดินเผาเคลือบสีลาตล มีการตกแต่งเพิ่มความสวยงามตามความต้องการของตลาดได้อีกหลายรูปแบบ เช่น มีการนำน้ำทอง ที่เป็นส่วนผสมจากทองคำแท้ เป็นองค์ประกอบหลักนำมาเขียนลงบนชิ้นงาน ก่อนจะนำเข้าสู่กระบวนการเผา 5-6 ชั่วโมงเผาที่อุณหภูมิ 800 องศาเซลเซียสอีกครั้ง เพียงแต่เพิ่มความระมัดระวัง ไม่ให้เตาเผามีไอน้ำหรือความชื้น โดยเด็ดขาด เนื่องจากความชื้นหรือไอน้ำ จะส่งผลต่อการเผา้ำทอง ทำให้น้ำทองที่เขียนลงในชิ้นงานขาดความเงางาม

การขึ้นรูปโดยวิธีใช้น้ำสลิบหรือหล่อ้ำดินเป็นการนำดินเหนียวสโตนแวร์ มาปั้นในถังสำหรับผสมดิน โดยใช้โซเดียมซิลิเกต  $Na_2 SiO_4$  เป็นตัวทำละลายให้ดินเหนียวและน้ำผสมเข้าเป็นเนื้อเดียวกัน ไม่มีการตตะกอนนอนกัน เพราะเมื่อเวลานำน้ำดินนี้ไปเทลงในแบบพิมพ์ ที่ทำจากปูนพลาสติก (แร่ยิปซัม) ผลลิตภณท์ที่ได้จะมีความหนาบางเสมอกันทั้งชิ้น

การหล่อแบบหรือเทน้ำสลิบ จะใช้กับชิ้นงานที่มีความซับซ้อนมาก ๆ มีมุมสูงต่ำในแต่ละด้านแตกต่างกัน เช่น ช้างนั่ง ช้างนอน ช้างยืน เป็นชิ้นงานที่เป็นรูปทรงอิสระ ลอยตัว 360 องศา เป็นต้น โดยหลังจากที่แกะแบบที่เราหล่อ้ำดินเรียบร้อยแล้ว ก็เข้าสู่กระบวนการตกแต่งและเผาเหมือนรูปแบบที่ 1 เช่นกัน



การนำน้ำทองมาตกแต่งเพิ่มความสวยงาม



แก้วชาศิลาดล



## การพัฒนาของศิลาดล

ปัจจุบัน ศิลาดล ได้รับการจดทะเบียนทรัพย์สินทางปัญญา ให้เป็นผลิตภัณฑ์สิ่งบ่งชี้ทางภูมิศาสตร์ “GI” ของจังหวัดเชียงใหม่ แต่มีการนำไปผลิตอยู่ในหลายจังหวัดของประเทศ จนเป็นที่รู้จักกันทั่วไป มีผู้นิยมซื้อหามาไปเป็นของตกแต่งบ้านและใช้ในชีวิตประจำวัน อีกทั้งยังมีลวดลายบ่งบอกถึงความเป็นไทย ที่ลวดลายของเครื่องปั้นดินเผาศิลาดล เป็นลวดลายที่สะท้อนถึงสังคม วัฒนธรรมและวิถีไทย เช่น เรื่องราวทางประวัติศาสตร์ไทย วัฒนธรรม ประเพณี วรรณคดีไทย และลวดลายไทยต่าง ๆ

ศิลาดลจากไทยได้รับความนิยมในต่างประเทศเป็นอย่างมาก มีการสั่งซื้อและนำไปใช้บ่งบอกถึงรสนิยมของเจ้าของบ้านอย่างแพร่หลายไปทั่วโลก จนทำรายได้ให้กับประเทศปีละไม่ใช่น้อย

เครื่องปั้นดินเผาศิลาดล เป็นที่รู้จักและนิยมใช้กันอย่างแพร่หลาย ซึ่งบ้างก็เรียกว่า เครื่องเคลือบศิลาดล หรือเครื่องเคลือบดินเผาศิลาดล นิยมปั้นเป็นอุปกรณ์เครื่องใช้ต่าง ๆ เช่น จาน ชาม ช้อน แก้วชา กาชา ชุดชงชา หรือ อุปกรณ์ชงชาต่าง ๆ โดยมากเน้นการนำมาใช้ประโยชน์ แม้ว่าจะมีการปรับเปลี่ยนรูปแบบของการใช้งาน เช่น จากเดิมที่เคยใช้เป็นเพียงภาชนะใส่อาหารสำหรับชีวิตประจำวันทั่วไป แต่ปัจจุบันมีการประยุกต์ให้ตอบโจทย์ความต้องการของผู้บริโภคมากขึ้น เช่น นำไปเป็นอุปกรณ์เก็บเครื่องหอม เป็นงานศิลปะจัดวางตามฝาผนังหรืออาคารสถานที่ หรือการวางเป็นเครื่องประดับตกแต่ง เป็นต้น

“ศิลาดล” จึงเป็นเครื่องปั้นดินเผาที่เป็นภูมิปัญญาไทยอันทรงคุณค่าทั้งด้านความสวยงามและด้านหัตถศิลป์ในปัจจุบัน ยังคงมีผู้สืบทอดศิลปะในการทำเครื่องปั้นดินเผาศิลาดล จากบรรพบุรุษชาวไทยใหญ่ที่เข้ามาตั้งถิ่นฐานในเมืองเชียงใหม่ ตั้งบ้านเรือนและทำเตาเผาเครื่องเคลือบดินเผาศิลาดล เป็นหัตถกรรมพื้นบ้าน หรือกิจการในครอบครัว เกิดเป็นธุรกิจที่มีคนรุ่นใหม่เข้ามาให้ความสนใจเพิ่มขึ้นอย่างน่ายินดี จนได้กลายเป็นสินค้าส่งออกที่สำคัญอย่างหนึ่งและยังเป็นสินค้าเข็ดหน้าชูตาสำคัญของจังหวัดเชียงใหม่





แหล่งที่มาข้อมูล และเอกสารที่ใช้ในการอ้างอิงการจัดทำข้อมูล

ลัมภานันท์ นายพงษ์ลักษณ์ สุวรรณมาลี ครูช่างศิลปหัตถกรรม 2554 ประเภทเครื่องดิน  
งานหัตถกรรมเครื่องปั้นดินเผาตลาด

<http://info.gotomanager.com/news/details.aspx?id=2494>

<http://www.manager.co.th/smes/ViewNews.aspx?NewsID=9580000100393>

<http://info.gotomanager.com/news/details.aspx?id=2494>