

หัตถกรรมปูนปั้น

❖ ครูทองรุ่ง เอ็มโอษฐ์ ❖





ชื่อ-สกุล นายทองร่วง เอ็มโอบุช
 วัน เดือน ปีเกิด ๘ พฤศจิกายน พ.ศ.๒๕๔๖
 สถานที่เกิด หมู่ ๔ ตำบลบางสะบือ อำเภอบางคนที
 จังหวัดสมุทรสงคราม
 การศึกษา จบชั้นประถมศึกษาปีที่ ๔
 โรงเรียนวัดโคกนคราย (พรหมสวัสดิ์สาร)
 ที่อยู่ ๑/๑ หมู่ ๔ ตำบล ช้องสะแก อำเภอเมือง
 จังหวัด เพชรบุรี
 โทรศัพท์ ๐๓๒-๔๑๓-๓๗๒, ๐๘๑-๖๑๒-๐๒๓๑
 ที่ทำงาน ทำ ณ จุดที่ตั้งของงาน
 ชื่อบิดา นายยศ เอ็มโอบุช
 อาชีพบิดา แพทย์แผนโบราณ
 ชื่อมารดา นางสาวลี เอ็มโอบุช
 อาชีพมารดา ทำสวนตาล

นายทองร่วง เอ็มโอบุช เป็นบุตรคนที่ ๒ มีพี่น้อง ๔ คน ได้แก่
 ๑. นายสัมฤทธิ์ เอ็มโอบุช ๓. นางสาววย เอ็มโอบุช
 ๒. นายทองร่วง เอ็มโอบุช ๔. นางสาวญาติ เอ็มโอบุช

ครูทองร่วง เอ็มโอบุช

ครูช่างหัตถกรรมปูนปั้น
 จังหวัดเพชรบุรี

ครอบครัว
 ชื่อภรรยา นางบุญเจียน เอ็มโอบุช
 อาชีพภรรยา ทำงานหัตถกรรมปูนปั้น
 บุตร-ธิดา
 ๑. นางสาวสรายุทิพย์ เอ็มโอบุช
 ๒. นายพรนิมิต เอ็มโอบุช
 ๓. เด็กหญิงเหมือนฝัน เอ็มโอบุช

เกียรติคุณและผลงานที่ภาคภูมิใจ

- สมเด็จพระเทพรัตนราชสุดาฯ สยามบรมราชกุมารี พระราชทานรางวัลอนุรักษ์ศิลปสถาปัตยกรรมดีเด่น ประจำปี พ.ศ.๒๕๔๙
- โล่ประกาศเกียรติคุณบุคคลดีเด่นทางด้านวัฒนธรรมแห่งชาติ จากกระทรวงวัฒนธรรม พ.ศ.๒๕๒๘
- รางวัลราชมงกศลสรรเสริญ จากมหาวิทยาลัยเทคโนโลยีราชมงคลธัญบุรี
- รางวัลเสารธรรมจักรทองคำ ในฐานะผู้บำเพ็ญประโยชน์ให้ศาสนา





ผลงานที่ภาคภูมิใจ (การควบคุมงานและออกแบบ)

- การได้รับเชิญจากกรมศิลปากรให้เป็นผู้เชี่ยวชาญการซ่อมบูรณะวัดพระศรีรัตนศาสดาราม และพระบรมมหาราชวัง ในตำแหน่งผู้เชี่ยวชาญด้านพุทธศิลป์ สถาปัตยกรรมและประติมากรรมไทย ช่วงเตรียมการฉลองสองร้อยปี กรุงเทพมหานคร พ.ศ.๒๕๒๓-๒๕๒๕
- - งานออกแบบฐานพระประธาน พระพุทธชินราช และโบสถ์หลังใหญ่ วัดโตนดหลวง อำเภอลำดวน จังหวัดเพชรบุรี ลวดลายโบสถ์และเจดีย์วัดกลางบางแก้ว อำเภอนครไชยศรี จังหวัดนครปฐม ซึ่งครูทองรุ่งได้ออกแบบเองทั้งหมด
- งานปูนปั้นหน้าบัน พระอุโบสถ วัดคงคารามวรวิหาร จังหวัดเพชรบุรี
- งานปูนปั้นหน้าบัน ศาลาหอประชุม วัดมหาธาตุวรวิหาร จังหวัดเพชรบุรี
- งานปูนปั้นหน้าบัน โรงเรียนปริยัติธรรม วัดพลับพลาชัย จังหวัดเพชรบุรี
- งานปูนปั้นหน้าบัน ศาลาการเปรียญวัดเขานันไดอิฐ จังหวัดเพชรบุรี
- งานปูนปั้นเศียรพญานาค ศาลาการเปรียญ วัดมหาธาตุวรวิหาร จังหวัดเพชรบุรี
- การถ่ายภาพยนตร์งานปูนปั้นจังหวัดเพชรบุรี โดยสำนักงานส่งเสริมเอกลักษณ์ไทย
- งานปูนปั้นประดับกระเบื้อง ชุด พระมหาชนก ภายในร้านขนมแม่กิมไล้ จังหวัดเพชรบุรี





ประวัติชีวิตและการศึกษา

เมื่อครูทองร่วง เอมโอษฐ์ จบการศึกษาชั้นประถมศึกษาปีที่ ๔ แล้ว บิดามารดาจึงให้บวชเป็นสามเณรที่วัดบางใหญ่ ตำบลกระดังงา อำเภอบางคนที จังหวัดสมุทรสงคราม บวชอยู่ที่นั่นจนได้เรียนนักธรรมตรี ในระหว่างบวชนี้เองครูทองร่วงได้รับความเมตตาจาก พระมหาเสวกจันทร์แดง สอนการคัดลายมือ การเขียนหัวดีให้สวย การเขียนลายไทย การเขียนสีน้ำมัน เพื่อนำมาใช้ในการเขียนป้ายวัด ครูทองร่วงได้ย้ายจากวัดบางใหญ่มาอยู่ที่วัดอัมพวันเพื่อมาเรียนนักธรรมโทและนักธรรมเอกต่อ ซึ่งต่อมาครูได้ลาสิกขาบท แล้วมาบวชที่วัดมหาธาตุวรวิหาร จังหวัดเพชรบุรี ทำให้ครูทองร่วงได้พบกับ ครูพิณ อินฟ้าแสง ช่างปูนปั้นที่มาปั้นพระพุทธรูปและลายปูนปั้นฐานพระระเบียงในองค์พระปรารค์ วัดมหาธาตุวรวิหาร เมื่อครูทองร่วงได้เห็นงานของครูพิณ ครูทองร่วงก็นึกถึงงานเขียนลายไทยที่เคยทำมาก่อน เมื่อมาดูครูพิณทำงานหลายครั้งเข้าก็จึงเกิดความศรัทธาอยากฝึกทำงานปูนปั้นกับครูพิณ เมื่อครูทองร่วงลาสิกขาบทอีกครั้งเมื่ออายุได้ ๑๔ ปี จึงไปขอเป็นลูกศิษย์ครูพิณ แต่ครูพิณไม่รับสอนให้กลับบอกว่าจะมาลองทำงานแล้วทำได้ก็จะให้ทำ ครูทองร่วงจึงได้ใช้ความรู้แบบครูพักลักจำจากการดูครูพิณทำงานปูนปั้นลองปั้นลายตาอ้อย, ลายกระจิง ให้ครูพิณดู ๒-๓ ชิ้น ซึ่งพอครูพิณเห็นฝีมือก็รับไว้ทำงานด้วย นับแต่นั้นมาครูทองร่วงก็ได้ชื่อว่าเป็นศิษย์ครูพิณ ซึ่งครูทองร่วงเป็นช่างปูนปั้นเพียงผู้เดียวที่รับเอาวิธีการรูปแบบ การแก้ปัญหา และแนวความคิดในการสร้างสรรค์งานอย่างครูพิณไว้ได้อย่างครบถ้วน จึงทำให้ครูทองร่วง เอมโอษฐ์ เป็นศิลปินปูนปั้นระดับแนวหน้าของจังหวัดเพชรบุรีที่ได้รับการยอมรับนับถือจากช่างปูนปั้นทั้งเก่าและใหม่



พระฤๅษีฝีมือครูทองร่วง
จากบั้นทั้งบูชา

ประวัติการทำงาน

“สิ่งที่ครูพินให้คือ วิธีชีวิต ความคิด ส่วนงานด้านฝีมือนะ เราทำในเชิงอนุรักษ์ตามแบบเก่า เราก็จะมีของเก่า นำทาง ครูพินแทบจะไม่ต้องสอนอะไรเรื่องฝีมือ แต่ครูพินจะสอนเรื่องความคิดว่า การจะทำอะไรมันต้องมีต้นความคิด ต้องมีเรื่องราว สาระอยู่ในเนื้อหาของงาน ครูพินจะยกคำกลอนมาว่าให้ฟังบ้าง แล้วก็ให้ปั้นไปตามคำกลอน”

การเริ่มงานครั้งแรกของครูทองร่วงนั้น ครูพิน ได้สอนให้ทำปูนซึ่งต้องใช้ความมานะพยายามมาก เพราะกว่าจะได้ ปูน ๑ กระป๋อง ต้องใช้เวลาทำปูนถึง ๓ วัน ครูทองร่วงได้หัดทำปูนอยู่ ๓-๔ วัน ครูพินจึงมอบหมายให้ทำการปั้น ฐานพระระเบียงในวิหารคด เช่น ปั้นลายกระจัง, ปั้นลายหน้ากระดาน, ปั้นผ้าทิพย์, ปั้นยักษ์แบก ลิงแบก เวลาปั้น ครูพินไม่ยอมให้ผู้ใดเห็นฝีมือ ครูทองร่วงจึงต้องปั้นสลับกับครูพินคนละช่อง ซึ่งทำให้ครูทองร่วงได้ เรียนรู้ด้วยการอาศัยแบบของครูพิน เป็นครูอีกชั้นหนึ่ง อีกสิ่งหนึ่งที่ครูทองร่วงได้เรียนรู้จากครูพิน คือ วิธีชีวิตและหลักในการคิดของครูพิน ซึ่งครูพินจะยกตัวอย่างบทกลอนจากวรรณคดีแล้วให้ครูทองร่วง จินตนาการปั้นงานจากบทกลอนนั้น ๆ ซึ่งเป็นบททดสอบอีกบทหนึ่งที่ครูทองร่วงผ่านมาได้อย่างไม่ยากเย็น เมื่อครูทองร่วงได้เรียนรู้เรื่องการปั้น การปิดทอง การประดับกระจก และการก่ออิฐโอบกปูนแล้ว ก็นับว่า ได้เรียนรู้เรื่องศิลปะปูนปั้นอย่างครบวงจร แม้ว่าบางขั้นตอน เช่น การโอบกปูนหรือการก่ออิฐ จะเรียนรู้จากการ จ้างช่างในแขนงต่าง ๆ มาทำงานแล้วครูจำเอาไปใช้จนชำนาญ นอกจากนี้ครูทองร่วงยังได้ไปสอบเป็น ครูวาดเขียนและพยายามค้นคว้าศึกษาเรื่องการเขียนแบบ ออกแบบ อาคารทรงไทย หอระฆัง โบสถ์ ศาลาวัด จนเชี่ยวชาญ

พ.ศ.๒๕๐๙ เมื่อครูพิน อินฟ้าแสง อายุมากขึ้น ครูทองร่วงได้เริ่มรับงานด้วยตัวเอง โดยเริ่มจากการทำงาน เล็ก ๆ รับซ่อมพระพุทธรูป ปั้นฐาน ปั้นลายตามฐาน จนกระทั่ง พ.ศ.๒๕๑๐ ครูก็ได้รับงานสร้างโบสถ์ ตามวัด ต่าง ๆ ซึ่งเป็นงานใหญ่ต้องมีทีมงาน

จากนั้นใน พ.ศ.๒๕๒๓-๒๕๒๕ ครูทองร่วงได้มีโอกาสควบคุมงานในการบูรณะ วัดพระศรีรัตนศาสดาราม และ พระบรมมหาราชวัง ในการเตรียมการฉลองครบรอบสองร้อยปีกรุงเทพมหานคร ซึ่งกรมศิลปากรได้เชิญไปในฐานะ ผู้เชี่ยวชาญทางด้านพุทธศิลป์ สถาปัตยกรรมและประติมากรรมไทย ซึ่งงานนั้นเป็นงานใหญ่ครูต้องควบคุม คนเป็นร้อยให้ทำงานจนสำเร็จลุล่วงไปด้วยดี นับเป็นเกียรติประวัติในช่วงชีวิตหนึ่งที่ครูทองร่วงได้มีโอกาส ไปฝากฝีมือไว้ในงานสำคัญ



เอกลักษณ์ของงานปูนปั้นฝีมือครูทองร่วงคือ การปั้นล้อเลียนการเมือง ในแนวการ์ตูน เช่น เมื่อ พ.ศ.๒๕๑๔ ได้ปั้นหม่อมราชวงศ์คึกฤทธิ์ ปราโมช เมื่อได้เป็นนายกรัฐมนตรี และต่อมาได้ปั้นรูปบุคคลสำคัญทั้งในและต่างประเทศอีกหลายท่าน และงานปูนปั้นประดับศาลา นางสาวอัมพร บุญประคอง ภายในวัดมหาธาตุวรวิหาร จังหวัดเพชรบุรี ซึ่งครูได้นำเรื่องราวจากวรรณคดี “พระอภัยมณี” มาผนวกกับเหตุการณ์ ๑๔ ตุลา และเหตุการณ์ ๑๖ ตุลา แล้วถ่ายทอดมาเป็นงานปูนปั้นอย่างมีแง่คิด และสวยงาม

ครูทองร่วง จะปั้นงานให้กับวัดและวังเท่านั้นจะไม่ปั้นให้บ้านคน เนื่องจากครูมีความคิดว่างานที่ทำนั้นต้องอาศัยเวลามาก ถ้าปั้นเสร็จอยู่ในบ้านคน ก็เก็บไว้ดูคนเดียว บ้านเดียว แต่ถ้าอยู่ที่วัดหรือวัง ยังมีคนได้เห็นอีกมาก ดีกว่าเอางานมาเก็บไว้คนเดียว ซึ่งถ้าครูทองร่วงยอมทำงานปูนปั้นให้บ้านไหน ถือว่าบ้านนั้นมีบุญ

การทำงานหัตถกรรมปูนปั้น

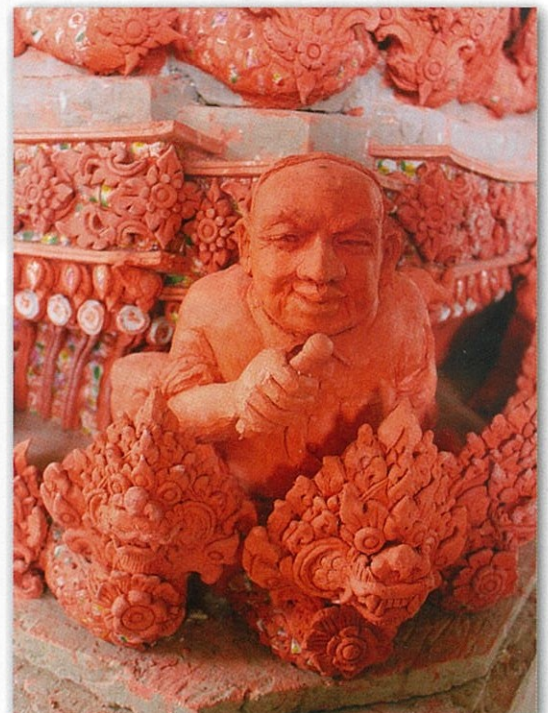
“งานปูนปั้นมันจะต้องเป็นงานที่ทำแล้วมีมิติ ความตื้นลึก แสงเงานี้เป็นเรื่องสำคัญ”

งานหัตถกรรมปูนปั้นของครูทองร่วง เอ็มโอษฐ์ แบ่งได้เป็น ๓ ประเภท คือ

๑. งานปูนปั้นประเภทความงาม เช่น งานปั้นลวดลายโบราณต่าง ๆ
๒. งานปูนปั้นประเภทความคิด เช่น งานปั้นภาพล้อเลียนและเหตุการณ์ปัจจุบัน
๓. งานปูนปั้นประเภทแฝงธรรมะ เช่น งานปั้นเรื่องราวทางศาสนา



งานปูนปั้นประเภทแฝงธรรมะ



งานปูนปั้นประเภทความคิด



งานปูนปั้นประเภทความงาม

เครื่องมือและอุปกรณ์

๑. เกรียงขนาดใหญ่สุดถึงขนาดเล็กสุด
๒. ไม้แหลม หรือสิ่งต่าง ๆ รอบตัวที่สามารถทำให้เกิดลวดลายได้
๓. กรรไกร
๔. แปรงทาสี



เกรียง

ไม้แหลม

แปรงทาสี



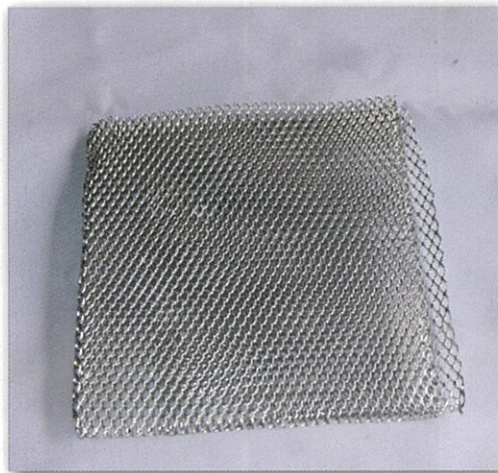
ปูนขาว

วัตถุดิบ

๑. ปูนขาว
๒. กาวหนังสัตว์
๓. กากน้ำตาล
๔. กระดาษฟาง
๕. ทราย
๖. เหล็กหรือตะแกรงลวด (ใช้สำหรับยึดชิ้นงานกับโครงสร้าง)
๗. กาวไฮซีเอ็มเฟล็กซ์



ทราย



เหล็กหรือตะแกรงลวด



กาวไฮซีเอ็มเฟล็กซ์



กระดาศฟาง



กากน้ำตาล



ทราย



ปูนขาวกับกาวหนังสือ



ปูนที่ผสมเรียบร้อยแล้ว

การเตรียมวัตถุดิบ

การเตรียมกาวหนังสือ

เตรียมกาวหนังสือ โดยนำกาวหนังสือที่ทำมาจากหนังสือ ๒๐๐ กรัม มาเคี่ยวกับ กากน้ำตาล ๒๐๐ กรัม เคี่ยวประมาณ ๑ ชั่วโมงจะได้กาวน้ำสีดำ

การเตรียมปูนก่อนนำมาปั้น มีขั้นตอนดังต่อไปนี้

- นำผงปูนขาวละเอียด มาหมักน้ำไว้ประมาณ ๑ เดือน (การหมัก คือ การนำปูนไปแช่ในน้ำ) เสร็จแล้วให้นำมาใส่ถุงหรือใส่บับไว้

- นำปูนหมักแล้ว มาปั้นเป็นก้อนเล็ก ๆ แล้วนำไปตากแดดไว้ ๔ วัน เพื่อให้ความชื้นที่อยู่ในปูนระเหยออกไป เหลือเพียง ๓๐%

- การไม่ปูน นำส่วนผสมในอัตราส่วนดังนี้ ปูนขาวผ่านการตำหรือโม่แล้ว ๗ กิโลกรัม, ทราย ๗ กิโลกรัม, กระดาศฟาง ๕๐๐ กรัม และกาวหนังสือที่เคี่ยวกับกากน้ำตาลเรียบร้อยแล้ว ๑ ถ้วยตวง นำทั้งหมดมาโม่ให้เป็นเนื้อเดียวกัน จากนั้นนำปูนที่โม่แล้วมาตำประมาณ ๑-๒ ชั่วโมง เพื่อให้ปูนเหนียวเป็นเนื้อเดียวกัน หากต้องการให้ปูนมีสีแดงให้ใช้ปูนที่กินกับหมาก หรือถ้าต้องการสีอื่น ๆ ให้ใช้สีฝุ่นมาผสม ตอนโม่หรือตำ ซึ่งปูนสีนี้เหมาะสำหรับงานในร่มเท่านั้น

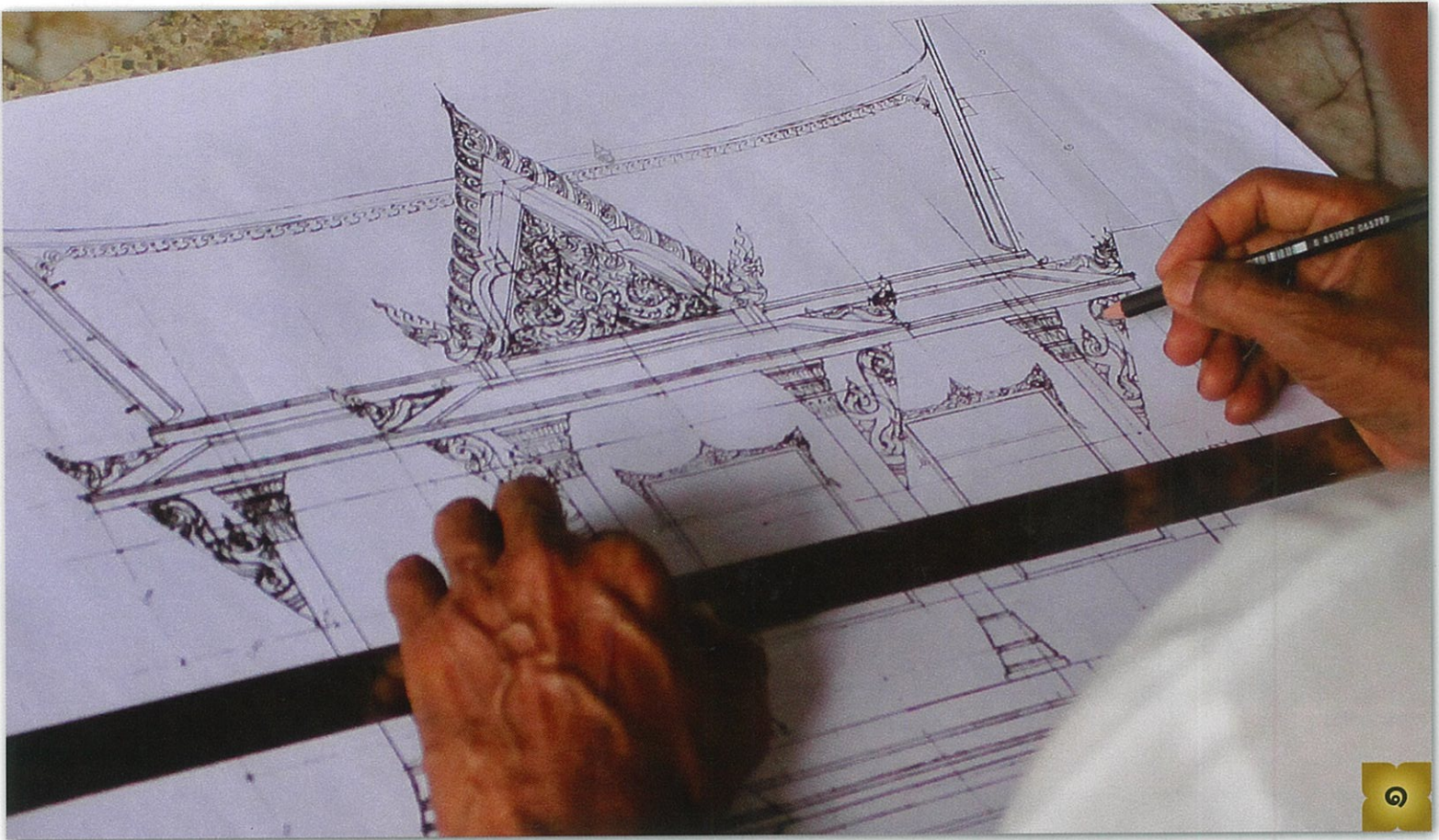
- ปูนขาวที่ผ่านกระบวนการแล้วให้ใส่ภาชนะหรือถุงพลาสติกเพื่อกันไม่ให้ปูนแห้ง ซึ่งปูนนี้สามารถนำมาปั้นชิ้นงานได้เลย

ขั้นตอนการทำงานปูนปั้น

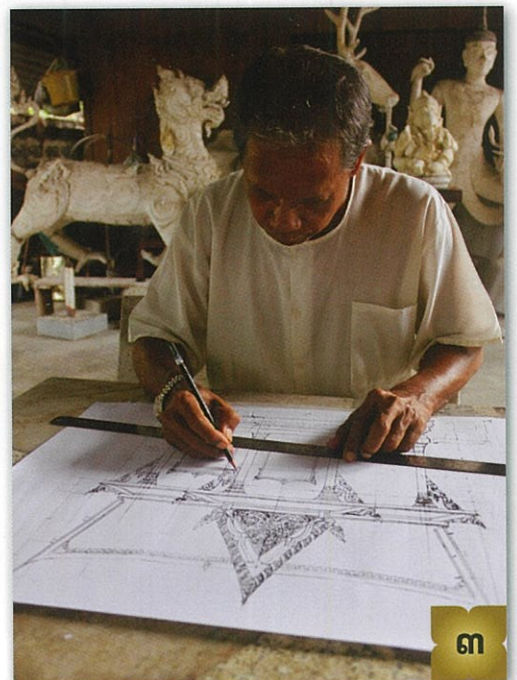
เริ่มจากการศึกษาการทำโครงสร้างต่าง ๆ ให้ถูกต้องและหากต้องการดัดแปลงรูปแบบต้องพิจารณาความเป็นไปได้ของชิ้นงานนั้น ๆ ซึ่งขึ้นอยู่กับภูมิปัญญาของช่างแต่ละคน ช่างเพชรบุรีชอบปั้นสด ๆ นับเป็นเอกลักษณ์ งานที่ปั้นออกมาแต่ละด้านจึงออกมาไม่เหมือนกัน

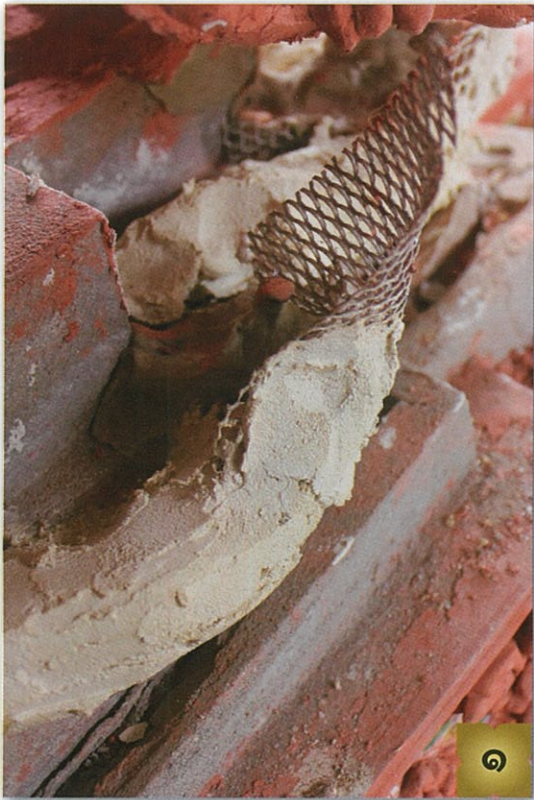
ขั้นตอนการทำงานมีดังนี้

๑. การออกแบบรูปทรงและการเขียนลาย เป็นขั้นตอนของการออกแบบรูปทรงตามพื้นที่ที่ต้องการทำ



๑-๓. การออกแบบรูปทรงและการเขียนลาย





๑



๒



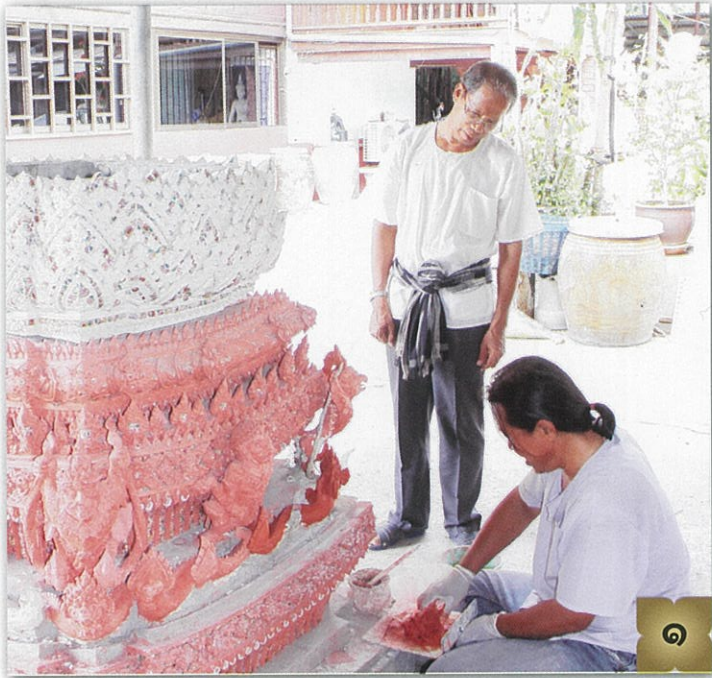
๓

๑-๒. ทูนรูปพญานาคที่ขึ้นรูปเสร็จแล้ว
๓. ทากาวไฮซีเมฟลิกซ์

๒. การขึ้นทูน (โกลนลาย) ก่อนการปั้นลาย ผู้ปั้นจะต้องทำการขึ้นทูนด้วยปูนซิเมนต์ เพื่อทำเป็นโครงสร้างไว้ก่อน สำหรับงานที่เป็นรูปลอยตัว อย่างเช่น ครุฑ หรือพญานาค ผู้ปั้นจะต้องใช้ตะปูคอนกรีตมาตอกปูนที่ฐาน โดยจะให้ตะปูโผล่ขึ้นมาจากพื้นผิวชิ้นงานแล้วจึงนำ ตะแกรงลวดมาใส่เพื่อยึดชิ้นงานไว้กับโครงสร้าง



๓. การผสมปูนกับกาว ก่อนปั้นชิ้นงานผู้ปั้นจะต้องผสมปูนกับ กาวไฮเซ็มเฟล็กซ์ก่อน (กาวไฮเซ็มเฟล็กซ์ เป็นน้ำเหลวสีขาว) โดยค่อย ๆ เทกาวลงไปในปูนแล้วนวด ปริมาณกาวที่ใส่ลงไปนั้นใส่พอให้ปูน เหนียวพอปั้นได้



ภาชนะใส่กาวไฮเซ็มเฟล็กซ์



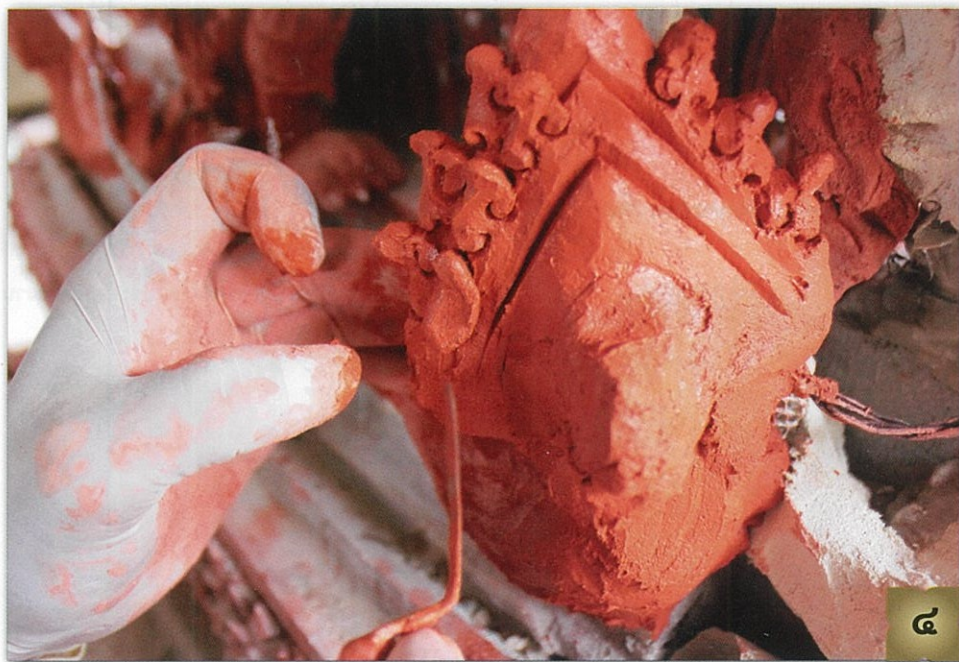
๑-๒. การผสมปูนกับกาว ไฮเซ็มเฟล็กซ์ให้เข้ากัน

๑-๒. การปั้นชิ้นงานรูปพรรณาณ โดยใช้มือเปล่า
 ๓. ชิ้นส่วนขนาดเล็กที่ปั้นแล้ว
 ๔-๕. การใช้เกรียงในตกแต่งชิ้นงาน



๔. การปั้นชิ้นงาน นำปูนที่ผสมกับกาวมานวด แล้วปั้นเป็นรูปทรงที่ต้องการ ในที่นี้จะทำการปั้นพรรณาณ เมื่อขึ้นรูปพรรณาณแล้ว ให้นำเกรียงขนาดต่าง ๆ และอุปกรณ์การแต่งลายที่สามารถหาได้รอบตัว เช่น ด้ามไม้ ปลายปากกา ไม้ปลายแหลมมาตกแต่งลายละเอียดให้กับชิ้นงาน

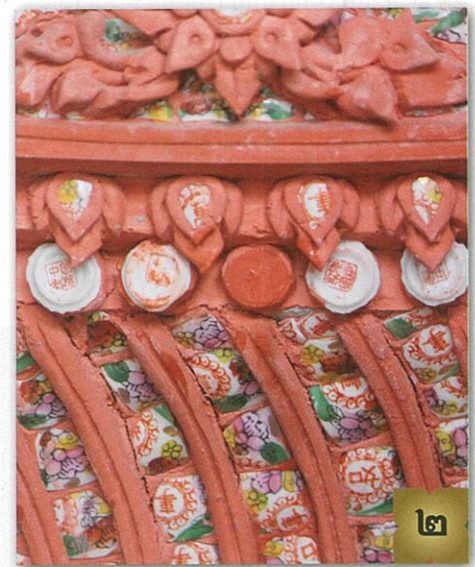
สำหรับการปั้นชิ้นส่วนเล็ก ๆ ที่จะนำมาประกอบเป็นชิ้นงานให้ปั้นแล้วนำกาวไฮเซ็มเฟล็กซ์มาทาติดกับชิ้นงานได้เลย ไม่ต้องใส่ตะแกรงลวด





๑

๕. การตกแต่งชิ้นงาน สำหรับงานปูนปั้นนี้สามารถนำกระจกสีและ
 กระจกเบื้อง มาตัดให้เป็นชิ้นเล็ก ๆ ติดประดับบนชิ้นงานได้เลย หากติดไม่
 ได้ให้ใช้กาวไฮซีเมนต์เฟล็กซ์ทาที่ชิ้นงานเพื่อให้ติดวัสดุตกแต่งได้ตาม
 ต้องการ ส่วนใหญ่จะนิยมการลงรักปิดทอง เพราะรักจะช่วยถนอมงานให้
 มีอายุการใช้งานนานขึ้น งานที่อยู่ภายนอกอาคารไม่นิยมทาสี เพราะจะ
 ทำให้งานเสียเร็ว ซึ่งอาจตกแต่งด้วยกระจกสีหรือกระจกเคลือบก็ได้



๒

๑-๒. การนำถ้วยชาเซรามิก มาประดับบนชิ้นงาน



ถ้วยชาเซรามิก นำมาประดับบนชิ้นงาน

ลวดลายในการปั้น

ลวดลายที่ครูทองร่วง นิยมใช้ในงานปูนปั้น มีชื่อเรียกดังต่อไปนี้

- ลายกระจัง
- ลายกระจังตาอ้อย
- ลายรักร้อย
- ลายบัว
- ลายประจ๋ายามกำมปู



ลายรักร้อย



ลายกระจัง




ลายประจ๋ายามกำมปู



ลายบัว



ลายกระจังตาอ้อย

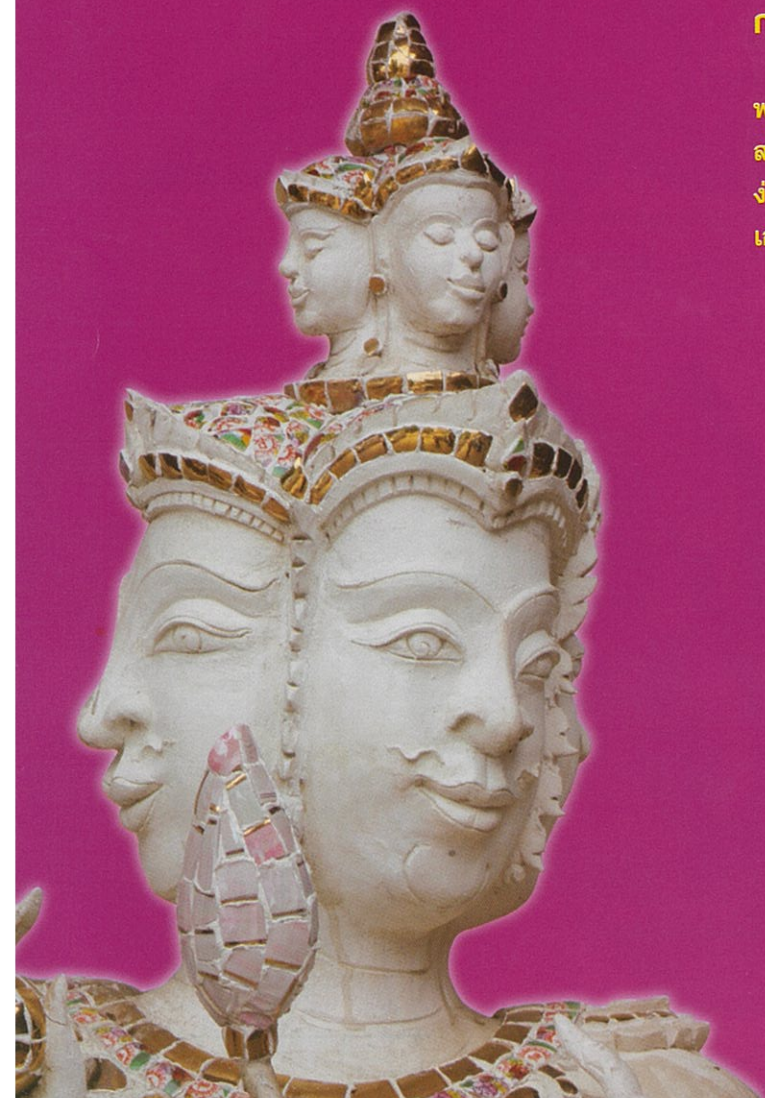


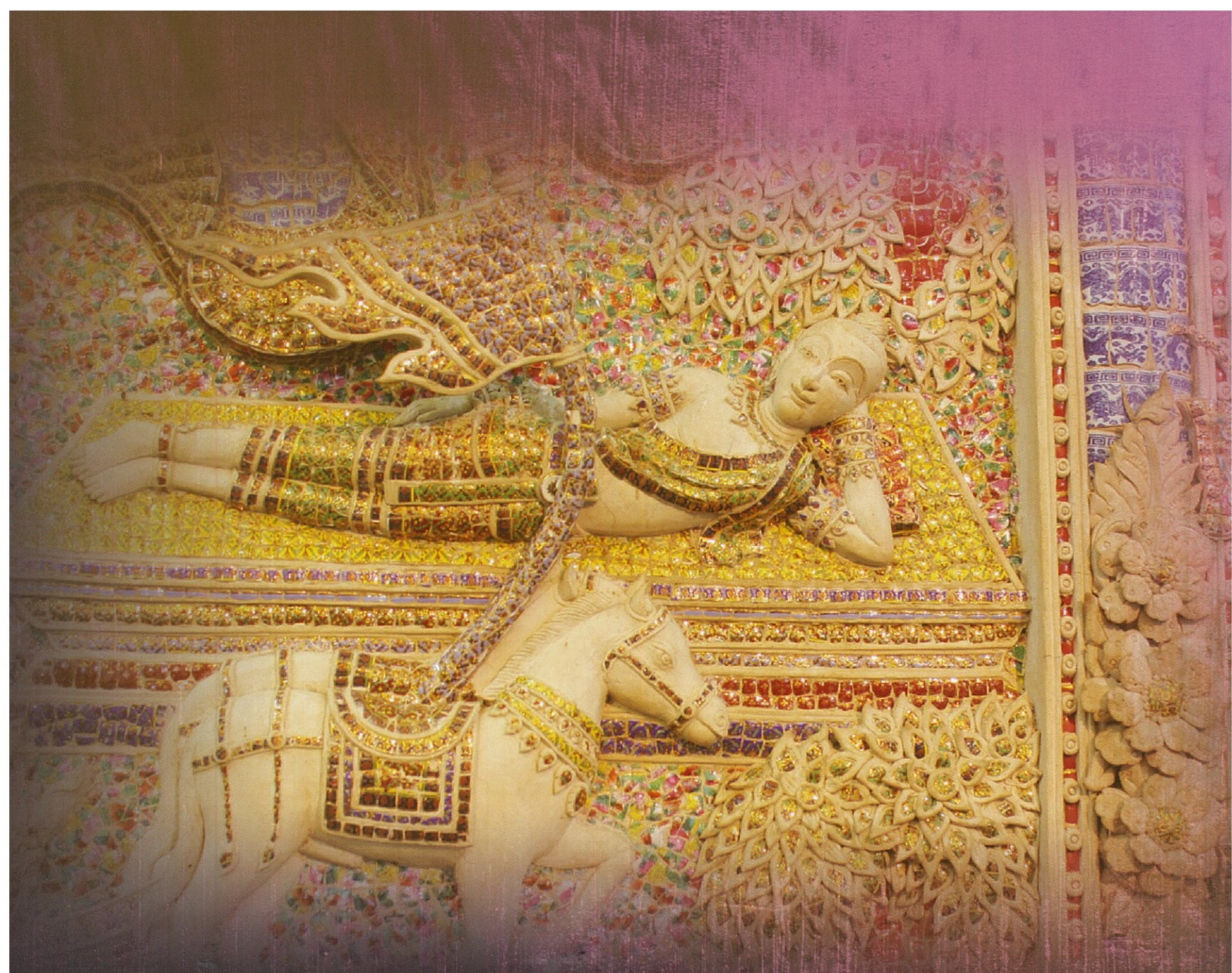
“...เราถือว่างานช่างปั้น เป็นงานช่างประเภทหนึ่ง แล้วก็เป็นงานที่อยู่ตามวัด เราทำงานเกี่ยวข้องกับวัดนี้ เราต้องยึดหลักศาสนามาใช้ในการทำงาน คือทำงานให้มีคุณธรรม มีเป้าหมาย มีอุดมคติ...”

ครูทองร่วง เอ็มโษษฐ์

การถ่ายทอดองค์ความรู้

เมื่อ พ.ศ.๒๕๑๐ ครูทองร่วงรับงานใหญ่ซึ่งต้องใช้ทีมงาน ครูจึงทำงานไปด้วยพร้อม ๆ กับสอนคนใหม่ ๆ ไปด้วย และได้พบปัญหามากมาย ครูจึงตัดสินใจที่จะสอนอย่างเดี่ยว โดยครูค่อย ๆ ฝึกคนทำงานทีละ ๔-๕ คน เพื่อหัดทำปูนปั้นลายง่าย ๆ พอชำนาญสามารถทำลายยาก ๆ ได้ ครูก็จะเปิดโอกาสให้ลูกศิษย์ไปรับงานเองได้ เวลาถึงงานครูก็จะเรียกมาทำและต่อยอดด้วยการสอนคนใหม่ ๆ เพิ่มขึ้น





รูปปูนปั้นลอยตัวที่งดงามราวมีชีวิตนี้ เกิดจากฝีมือและประสบการณ์ของ
ครูทองรุ่ง เอ็มโอษฐ์ ผู้ได้รับการประสิทธิ์ประสาทวิชาช่างโบราณมาจาก
บรมครูแห่งเมืองเพชรบุรี ด้วยความเป็นผู้มีความวิริยะอุตสาหะ และใฝ่รู้ใน
วิชาช่างหลายแขนงที่จะนำมาต่อเติมงานปูนปั้นให้เป็นงานหัตถกรรม
อันโดดเด่นเป็นที่ภาคภูมิใจแห่งเมืองเพชรบุรี อีกทั้งยังอนุรักษ์แขนงวิชาช่าง
อันสำคัญและถ่ายทอดสู่คนรุ่นหลังอย่างเต็มความสามารถ จึงสมควรยกย่อง
เชิดชูท่านให้เป็นครูศิลป์ของแผ่นดิน