

ด่วนมาก

ที่ นร ๑๒๐๘/๑๕๓



ศูนย์ส่งเสริมศิลปาชีพระหว่างประเทศ (ศ.ศ.ป.)
เลขรับ 378
วันที่ 6/๑๒/๖๐
เวลา 11:13 ผู้รับ m

สำนักงาน ก.พ.ร.

ถนนพิษณุโลก กทม. ๑๐๓๐๐

๓9 มกราคม ๒๕๖๐

เรื่อง การประเมินองค์การมหาชน ประจำปีงบประมาณ พ.ศ. ๒๕๖๐

เรียน ผู้อำนวยการศูนย์ส่งเสริมศิลปาชีพระหว่างประเทศ

อ้างถึง หนังสือสำนักงาน ก.พ.ร. ที่ ๑๒๐๐/ว ๑๘ ลงวันที่ ๑๗ พฤศจิกายน พ.ศ. ๒๕๕๙

สายงานยุทธศาสตร์องค์กร (สย.)
เลขรับ 146
วันที่ 7/2/60
เวลา 17:00 ผู้รับ qjw

สิ่งที่ส่งมาด้วย ๑. แบบประเมินองค์การมหาชน ประจำปีงบประมาณ พ.ศ. ๒๕๖๐ ของศูนย์ส่งเสริมศิลปาชีพระหว่างประเทศ (องค์การมหาชน)

๒. แบบประเมินผู้อำนวยการองค์การมหาชน ประจำปีงบประมาณ พ.ศ. ๒๕๖๐

๓. ตัวอย่างรายงานการประเมินองค์การมหาชนและผู้อำนวยการองค์การมหาชน ตามมาตรการปรับปรุงประสิทธิภาพในการปฏิบัติราชการ

ตามหนังสือที่อ้างถึง สำนักงาน ก.พ.ร. แจ้งให้องค์การมหาชนทราบแนวทางการประเมินองค์การมหาชนและผู้อำนวยการองค์การมหาชน ประจำปีงบประมาณ พ.ศ. ๒๕๖๐ ตามคำสั่งหัวหน้าคณะรักษาความสงบแห่งชาติ ที่ ๕/๒๕๕๙ เรื่อง มาตรการปรับปรุงประสิทธิภาพในการปฏิบัติราชการ และคณะกรรมการองค์การมหาชนได้กรุณาเข้าร่วมการประชุมพิจารณาความเหมาะสมตัวชี้วัด ประจำปีงบประมาณ พ.ศ. ๒๕๖๐ ไปแล้วเมื่อเดือนธันวาคม ๒๕๕๙ ความละเอียดแจ้งแล้ว นั้น

สำนักงาน ก.พ.ร. ขอส่งแบบประเมินองค์การมหาชน ประจำปีงบประมาณ พ.ศ. ๒๕๖๐ ของศูนย์ส่งเสริมศิลปาชีพระหว่างประเทศ (องค์การมหาชน) ซึ่งเป็นผลจากการประชุมดังกล่าว รายละเอียดปรากฏตามสิ่งที่ส่งมาด้วย ๑ และขอแจ้งกำหนดการที่เกี่ยวข้อง ดังนี้

๑. องค์การมหาชนส่งตัวชี้วัดตามสัญญาจ้างผู้อำนวยการองค์การมหาชน และงานอื่น ๆ ที่คณะกรรมการองค์การมหาชนมอบหมาย รวมทั้งตัวชี้วัดสมรรถนะทางการบริหารตามแบบประเมินผู้อำนวยการองค์การมหาชน รายละเอียดปรากฏตามสิ่งที่ส่งมาด้วย ๒ ภายในวันที่ ๒๘ กุมภาพันธ์ ๒๕๖๐

๒. องค์การมหาชนส่งรายงานการประเมินองค์การมหาชน และผู้อำนวยการองค์การมหาชน ประจำปีงบประมาณ พ.ศ. ๒๕๖๐ ภายในวันที่ ๑๕ ตุลาคม ๒๕๖๐ เพื่อที่สำนักงาน ก.พ.ร. จัดให้มีการติดตามผลการปฏิบัติงาน และประมวลรายงานเสนอรัฐมนตรีผู้รักษาการตามพระราชกฤษฎีกาจัดตั้งองค์การมหาชนพิจารณา เพื่อเสนอนายกรัฐมนตรีให้ทันกำหนดวันที่ ๓๑ ธันวาคม ๒๕๖๐ ตัวอย่างรายงานปรากฏตามสิ่งที่ส่งมาด้วย ๓

จึงเรียน...

จึงเรียนมาเพื่อโปรดทราบ และดำเนินการต่อไป พร้อมนี้ สำนักงาน ก.พ.ร. ขอขอบคุณ
ในความร่วมมือมา ณ โอกาสนี้ด้วย

ขอแสดงความนับถือ



(นายนครเขตต์ สุทธปรีดา)

รองเลขาธิการ ก.พ.ร.

ปฏิบัติราชการแทนเลขาธิการ ก.พ.ร.

กองกิจการองค์การมหาชน

โทร ๐๒ ๓๕๖ ๙๙๙๙ ต่อ ๘๙๑๕

โทรสาร ๐๒ ๓๕๖ ๙๙๑๐

นง,



(นางอัมพวัน พิชาลัย)

ผู้อำนวยการ ศ.ศ.ป.

๕ / ๕ / ๖๐

มอบหมาย คุณ ต วพ
ดำเนินคดี เจ้า ๘๐/๗
11๓ ๖๓ หน้า ๑๐๙๓๗๗๗๗
ประเภท - ๘๐, ประเภท ๖๕๖

๕/๕/๖๐
๘-๒-๖๐

แบบประเมินองค์การมหาชน ประจำปีงบประมาณ พ.ศ. 2560
(ตามคำสั่งหัวหน้าคณะรักษาความสงบแห่งชาติ ที่ 5/2559
เรื่อง มาตรการปรับปรุงประสิทธิภาพในการปฏิบัติราชการ)

ศูนย์ส่งเสริมศิลปาชีพระหว่างประเทศ (องค์การมหาชน)

แผนปฏิบัติงานประจำปีงบประมาณ พ.ศ. 2560 ศูนย์ส่งเสริมศิลปาชีพระหว่างประเทศ (องค์การมหาชน)**วัตถุประสงค์**

ตามพระราชกฤษฎีกาจัดตั้งศูนย์ส่งเสริมศิลปาชีพระหว่างประเทศ (องค์การมหาชน) พ.ศ. 2546

- 1) ดำเนินการบริหารจัดการให้มีการแสดง การประกวด หรือจำหน่ายศิลปหัตถกรรมที่บ้าน
- 2) พัฒนาผลิตภัณฑ์ศิลปหัตถกรรมที่บ้าน ทั้งในด้านคุณภาพ มาตรฐาน รวมทั้งส่งเสริมภาพลักษณ์ การพัฒนารูปแบบ และการบรรจุผลิตภัณฑ์
- 3) ดำเนินการส่งเสริมสนับสนุนด้านการตลาด การขยายตลาด ทั้งในประเทศ และต่างประเทศ
- 4) ส่งเสริมให้เกิดการเชื่อมโยงและสนับสนุนระหว่างอุตสาหกรรมการผลิต การจำหน่ายผลิตภัณฑ์ศิลปหัตถกรรมที่บ้าน ตลอดจนผสมผสานหรือประยุกต์เทคโนโลยีที่ทันสมัยกับภูมิปัญญาท้องถิ่น
- 5) พัฒนาศูนย์รวมการบริหาร จัดการ การผลิต การบริหารงานบุคคล การเงิน และการตลาด
- 6) ดำเนินการสนับสนุนด้านลิขสิทธิ์ สิทธิบัตร และทรัพย์สินทางปัญญาอื่นๆ

วิสัยทัศน์องค์การมหาชน

เป็นศูนย์รวมองค์ความรู้และอนุรักษ์สืบสานคุณค่าศิลปหัตถกรรมไทย รวมทั้งต่อยอดเชิงพาณิชย์สู่สากล เพื่อให้ชุมชนอยู่ดีกินดีอย่างยั่งยืน

ยุทธศาสตร์

- 1) ศ.ศ.ป. เป็นศูนย์รวมองค์ความรู้ และอนุรักษ์สืบสาน ศิลปหัตถกรรมไทย
- 2) ส่งเสริมการพัฒนาผลิตภัณฑ์ศิลปหัตถกรรม เพื่อการต่อยอดเชิงพาณิชย์
- 3) พัฒนาผู้ประกอบการ เชื่อมโยงเครือข่ายหน่วยงานและ Value Chain
- 4) ส่งเสริมกิจกรรมการตลาดทั้งในและต่างประเทศ
- 5) พัฒนาองค์กร ศ.ศ.ป. เพื่อเพิ่มศักยภาพและประสิทธิภาพในการดำเนินงาน

ผลผลิต

- 1) จำนวนผู้เข้าถึง เข้าใจองค์ความรู้ด้านงานศิลปหัตถกรรม
- 2) จำนวนผู้ประกอบการและชุมชนด้านงานศิลปหัตถกรรมได้รับการพัฒนาศักยภาพและโอกาสทางการตลาด
- 3) จำนวนผลิตภัณฑ์ด้านงานศิลปหัตถกรรมได้รับการสร้างสรรค์

ผลลัพธ์

สืบสานภูมิปัญญาแห่งหัตถศิลป์ไทย สร้างโอกาสที่ยั่งยืนสู่ชุมชน

แบบประเมินองค์การมหาชน ประจำปีงบประมาณ พ.ศ. 2560 ศูนย์ส่งเสริมศิลปาชีพระหว่างประเทศ (องค์การมหาชน)

ในปีงบประมาณ พ.ศ. 2560 การประเมินองค์การมหาชน ประกอบด้วย 2 ส่วนคือ ส่วนที่ 1 การประเมินองค์การมหาชน และ ส่วนที่ 2 การประเมินผู้อำนวยการองค์การมหาชน ดังนี้

ส่วนที่ 1 การประเมินองค์การมหาชน ประกอบด้วย 5 องค์ประกอบ ดังนี้

1. ประสิทธิภาพในการดำเนินงานตามหลักภารกิจพื้นฐาน งานประจำ งานตามหน้าที่ปกติ หรืองานตามหน้าที่ความรับผิดชอบหลัก (วัตถุประสงค์การจัดตั้งองค์การมหาชน) งานตามกฎหมาย กฎ นโยบายของรัฐบาล หรือมติคณะรัฐมนตรี (Functional Based) (บังคับประเมิน)
2. ประสิทธิภาพในการดำเนินงานตามหลักภารกิจยุทธศาสตร์ แนวทางปฏิรูปภาครัฐ นโยบายเร่งด่วน หรือภารกิจที่ได้รับมอบหมายเป็นพิเศษ (Agenda Based)
3. ประสิทธิภาพในการดำเนินงานตามหลักภารกิจพื้นที่/ท้องถิ่น ภูมิภาค จังหวัด กลุ่มจังหวัด หรือการบูรณาการปฏิบัติงานหลายพื้นที่หรือหลายหน่วยงาน (Area Based)
4. ประสิทธิภาพในการบริหารจัดการและพัฒนานวัตกรรมในกระบวนการระบบงาน งบประมาณ ทรัพยากรบุคคล และการให้บริการประชาชนหรือหน่วยงานของรัฐ (Innovation Based) รวมทั้งการกำกับดูแลกิจการของคณะกรรมการ (บังคับประเมิน)
5. ศักยภาพในการเป็นส่วนราชการที่มีความสำคัญเชิงยุทธศาสตร์เพื่อการพัฒนาประเทศ ตามแผนหรือนโยบายระดับชาติ นโยบายของรัฐบาล (Potential Based) ประกอบกับผลการประเมินโดยองค์กรภายในและภายนอกประเทศ (บังคับประเมิน)

ส่วนที่ 2 การประเมินผู้อำนวยการองค์การมหาชน ประกอบด้วย 2 องค์ประกอบ ดังนี้

- 2.1 การประเมินผลงานผู้อำนวยการองค์การมหาชน (ตัวชี้วัดตามสัญญาจ้างผู้อำนวยการ ผลการประเมินองค์กร และงานอื่นๆ ที่คณะกรรมการมอบหมายดำเนินการ (Extra Assignment) (ถ้ามี)
- 2.2 สมรรถนะทางการบริหารของผู้อำนวยการองค์การมหาชน

ส่วนที่ 1 การประเมินองค์การมหาชน ประจำปีงบประมาณ พ.ศ. 2560 ศูนย์ส่งเสริมศิลปาชีพระหว่างประเทศ (องค์การมหาชน)

องค์ประกอบที่ 1 ประสิทธิภาพในการดำเนินงานตามหลักภารกิจพื้นฐาน งานประจำ ประจำปีงบประมาณ พ.ศ. 2560 ศูนย์ส่งเสริมศิลปาชีพระหว่างประเทศ (องค์การมหาชน) (วัตถุประสงค์การจัดตั้ง องค์การมหาชน) งานตามกฎหมาย กฏ นโยบายของรัฐบาล หรือมติคณะรัฐมนตรี (Functional Based) (บังคับประเมิน)

วัตถุประสงค์การจัดตั้ง ตามกฎหมาย	ยุทธศาสตร์ องค์การมหาชน	แผนยุทธศาสตร์ชาติที่เกี่ยวข้อง/ ประเด็นที่เกี่ยวข้อง	ตัวชี้วัด	เป้าหมาย ปีงบประมาณ พ.ศ. 2560	ผลการดำเนินงาน (ปี)	
					2557	2558
1) ดำเนินการบริหาร จัดการให้มีการแสดง การประกวด หรือจำหน่าย ศิลปหัตถกรรมที่บ้าน พัฒนาผลิตภัณฑ์ ศิลปหัตถกรรมที่บ้าน	1) ศ.ศ.ป. เป็นศูนย์ รวมองค์ความรู้ และอนุรักษ์ สืบสาน ศิลปหัตถกรรม ไทย	1) ยุทธศาสตร์ชาติ 20 ปี : ยุทธศาสตร์ที่ 2 : การสร้าง ความสามารถในการแข่งขันการ พัฒนาผู้ประกอบการและ เศรษฐกิจชุมชน พัฒนาทักษะ ผู้ประกอบการ ยกระดับผลิต ภาพแรงงานและพัฒนา SMEs คู่ สากล	1.1 ความสำเร็จในการสร้างมูลค่าเพิ่มให้กับผลิตภัณฑ์ ศิลปาชีพและศิลปหัตถกรรมที่บ้าน 1.1.1 จำนวนช่าง/กลุ่ม/ชุมชนที่ได้รับการสนับสนุน ให้เข้าร่วมกิจกรรมทดสอบตลาด/การจัดแสดง (นำเสนอ ผลงาน/นำเสนอข้อมูลของช่าง/กลุ่ม/ชุมชน/ผู้ สร้างสรรค์)/กิจกรรมเผยแพร่ (ผ่านนิทรรศการ/สื่อ)	12 ช่าง/กลุ่ม/ชุมชน	10	12
					16	
3) ดำเนินการส่งเสริม สนับสนุนด้าน การตลาด การขยาย ตลาด ทั้งในประเทศ และต่างประเทศ	2) ส่งเสริมการพัฒนา ผลิตภัณฑ์ ศิลปหัตถกรรม เพื่อการส่งออก เชิงพาณิชย์ 3) พัฒนา ผู้ประกอบการ เชื่อมโยงเครือข่าย หน่วยงานและ Value Chain	2) แผนฯ 12 : ประเด็นยุทธศาสตร์ ที่ 3 : การสร้างความเข้มแข็งทาง เศรษฐกิจและแข่งขันได้อย่าง ยั่งยืน เศรษฐกิจขยายตัวอย่างมี เสถียรภาพและยั่งยืน 3) แผนประเทศไทย 4.0 : ประเด็น การสร้างเศรษฐกิจฐานรากใน ชุมชน (กลุ่มเทคโนโลยีหรือ	1.1.2 สรุปผลการทดสอบตลาด/ต่อยอด/ปรับปรุง/ ข้อเสนอแนะต่อการพัฒนานำไปถ่ายทอดต่อ/การพัฒนา ผลิตภัณฑ์ของช่าง/ชุมชนที่ได้เข้าร่วมกิจกรรมทดสอบ ตลาด/การจัดแสดง 1.2 ความสำเร็จในการส่งเสริมช่างหัตถกรรมที่ได้รับการ ยกย่องเชิดชูเกียรติจาก ศ.ศ.ป. 1.2.1 จำนวนช่างหัตถกรรมที่ได้รับการยกย่องเชิดชูเกียรติ ในปี 2560 ซึ่งเป็นผู้ถ่ายทอดองค์ความรู้/ประสบการณ์/ วิทยากรฝึกทักษะ/ร่วมแลกเปลี่ยนทักษะ หรือได้รับการ ต่อยอดผ่านกิจกรรมการตลาดของ ศ.ศ.ป./ ได้รับการ	ร้อยละ 100	-	-
					61	40

วัตถุประสงค์การจัดตั้ง ตามกฎหมาย	ยุทธศาสตร์ องค์การมหาชน	แผนยุทธศาสตร์ชาติที่เกี่ยวข้อง/ ประเด็นที่เกี่ยวข้อง	ตัวชี้วัด	เป้าหมาย ปีงบประมาณ พ.ศ. 2560		ผลการดำเนินงาน (ปี)	
				2557	2558	2557	2558
4) ส่งเสริมให้เกิดการเชื่อมโยงและสนับสนุนระหว่างอุตสาหกรรมการผลิตศิลปหัตถกรรมพื้นบ้าน ตลอดจนผสมผสานหรือประยุกต์เทคโนโลยีที่ทันสมัยกับภูมิปัญญาท้องถิ่น	4) ส่งเสริมกิจกรรมการตลาดทั้งในและต่างประเทศ	อุตสาหกรรมเป้าหมาย: กลุ่ม สร้างสรรค์และวัฒนธรรม	เชิดชูเกียรติจากหน่วยงานอื่น (ได้รับรางวัล/นำผลงานไปจัดแสดง)	2557	2558	2557	2558
5) พัฒนาฝึกอบรมการจัดการ การผลิต การจำหน่ายผลิตภัณฑ์ศิลปหัตถกรรมพื้นบ้าน ตลอดจนผสมผสานหรือประยุกต์เทคโนโลยีที่ทันสมัยกับภูมิปัญญาท้องถิ่น	5) พัฒนาการศึกษาศ.ศ.ป. เพื่อเพิ่มศักยภาพและประสิทธิภาพในการดำเนินงาน	ใช้ความรู้ด้านการบริการเพิ่มมูลค่า)	1.2 จำนวนช่างหัตถกรรมที่ได้รับบริการยกย่องเชิดชูเกียรติ ในปี 2552-2559 ซึ่งเป็นผู้ถ่ายทอดองค์ความรู้/ประสบการณ์/วิทยากรฝึกทักษะ/ร่วมแลกเปลี่ยนทักษะหรือได้รับการถ่ายทอดทักษะ/องค์ความรู้ผ่านกิจกรรมต่าง ๆ ของ ศ.ศ.ป./ได้รับการเชิดชูเกียรติจากหน่วยงานอื่น (ได้รับรางวัล/นำผลงานไปจัดแสดง)	53	73	53	131
6) ดำเนินการสนับสนุนด้านลิขสิทธิ์ สิทธิบัตร และทรัพย์สินทางปัญญาอื่น ๆ	พัฒนาฝึกอบรมการจัดการ การผลิต การบริหารงานบุคคล การบริหารงานบุคคล การเงิน และการตลาด		1.3 ความสำเร็จในการพัฒนาชุมชนหัตถกรรม (Craft Communities)	3	4	3	9
			1.4 จำนวนผลงานศิลปหัตถกรรมที่ได้รับหนังสือรับรองการแจ้งข้อมูลลิขสิทธิ์ในนามสมาชิก ศ.ศ.ป.	34	39	34	45
			1.5 ยอดจำหน่ายสินค้าศิลปหัตถกรรมและศิลปหัตถกรรมพื้นบ้าน	65.83	73.26	65.83	106
			น้ำหนักรวม				

ส่วนที่ 1 การประเมินองค์การมหาชน ประจำปีงบประมาณ พ.ศ. 2560 ศูนย์ส่งเสริมศิลปาชีพระหว่างประเทศ (องค์การมหาชน)

องค์ประกอบที่ 2 ประสิทธิภาพในการดำเนินงานตามหลักภารกิจยุทธศาสตร์ แนวทางปฏิรูปภาครัฐ นโยบายเร่งด่วน หรือภารกิจที่ได้รับมอบหมายเป็นพิเศษ (Agenda Based)

ตัวชี้วัด	เป้าหมาย ปีงบประมาณ พ.ศ. 2560	ผลการดำเนินงาน (ปี)		หมายเหตุ
		2557	2558	
2.1 การสร้างความรับรู้ความเข้าใจแก่ประชาชน				
2.1.1 ร้อยละการดำเนินการตามแผนการสร้าง ความรู้ความเข้าใจแก่ประชาชน	ร้อยละ 100	-	-	-
2.1.2 ร้อยละการชี้แจงประเด็นข่าวที่ทันต่อสถานการณ์	ร้อยละ 100	-	-	-
2.1.3 ร้อยละของประชาชนกลุ่มเป้าหมายที่รับรู้และเข้าใจในการดำเนินงานตามนโยบาย สำคัญของรัฐบาล	ร้อยละ 75 (เจ้าภาพ: กรมประชาสัมพันธ์)	-	-	-

องค์ประกอบที่ 3 ประสิทธิภาพในการดำเนินงานตามหลักภารกิจพื้นที่/ท้องถิ่น ภูมิภาค จังหวัด กลุ่มจังหวัด หรือการบูรณาการการปฏิบัติงานหลายพื้นที่หรือหลายหน่วยงาน (Area Based)

- ไม่มี -

ส่วนที่ 1 การประเมินองค์การมหาชน ประจำปีงบประมาณ พ.ศ. 2560 ศูนย์ส่งเสริมศิลปาชีพระหว่างประเทศ (องค์การมหาชน)

องค์ประกอบที่ 4 ประสิทธิภาพในการบริหารจัดการและพัฒนานวัตกรรมในการบริหารจัดการระบบงาน งบประมาณ ทรัพยากรบุคคล และการให้บริการประชาชนหรือหน่วยงานของรัฐ (Innovation Based) รวมทั้งการกำกับดูแลกิจการของคณะกรรมการ (บังคับประเมิน)

ตัวชี้วัด	ผลการดำเนินงาน (ปี)			เป้าหมาย ปีงบประมาณ พ.ศ. 2560
	2557	2558	2559	
4.1 ระดับความสำเร็จของการสำรวจความพึงพอใจและพัฒนากการให้บริการ	86.00	87.00	85.43	ร้อยละ 80 และองค์การมหาชนเสนอรายงานผลการปรับปรุงงานตามผลการสำรวจของปีงบประมาณ พ.ศ. 2559 ต่อคณะกรรมการองค์การมหาชน
4.2 ประสิทธิภาพการเบิกจ่ายงบประมาณ	99.72	95.25	94.21	ร้อยละ 96 (เป้าหมายตามมติคณะรัฐมนตรี)
4.3 การกำกับดูแลกิจการของคณะกรรมการมหาชน	4.7500	4.7500	4.4000	คะแนนประเมิน ตั้งแต่ 4.0000 ขึ้นไป (รายละเอียดเกณฑ์การให้คะแนน ปรากฏตามคู่มือการประเมินผลตัวชี้วัดปีงบประมาณ พ.ศ. 2560)
4.4 ข้อเสนอการพัฒนาศักยภาพสามารถของหน่วยงาน	-	-	-	เรื่อง การพัฒนา SACICT Craft Map

ส่วนที่ 1 การประเมินองค์การมหาชน ประจำปีงบประมาณ พ.ศ. 2560 ศูนย์ส่งเสริมศิลปาชีพระหว่างประเทศ (องค์การมหาชน)

องค์ประกอบที่ 4 (ต่อ)

ข้อเสนอการพัฒนาขีดความสามารถของหน่วยงาน

1. ชื่อเรื่อง การพัฒนา SACICT Craft Map
2. สภาพในปัจจุบัน/สิ่งที่ต้องการพัฒนาและปรับปรุง โดยคำนึงถึงความต้องการของผู้รับบริการ / ผู้มีส่วนได้ส่วนเสียกฎหมาย / ประสิทธิภาพ / ความคุ้มค่าต้นทุน ศ.ศ.ป. เป็นศูนย์รวมองค์ความรู้และอนุรักษ์สืบสานคุณค่าศิลปหัตถกรรมไทย รวมทั้งต่อยอดเชิงพาณิชย์ยิ่งขึ้น ดังนั้น ศ.ศ.ป. จึงดำเนินการพัฒนาต่อยอดระบบการบริหารสมาชิกฯ โดยนำเทคโนโลยีมาปรับใช้ในการพัฒนาการจัดเก็บข้อมูลสมาชิก (Mapping) ให้เป็นปัจจุบัน เพื่อสะดวก รวดเร็วในการลงพื้นที่ฯ และเป็นการเผยแพร่ข้อมูลสมาชิกได้อย่างถูกต้องแม่นยำ เพื่อให้ผู้สนใจสามารถเข้าถึงข้อมูลสมาชิกและเข้าถึงแหล่งงานศิลปหัตถกรรมไทยมากยิ่งขึ้น
3. กลไก/วิธีการที่องค์การมหาชนใช้ในการดำเนินการ
 1. ออกแบบโครงสร้างฐานข้อมูล ศ.ศ.ป. ทั้งหมด 6 ฐาน ได้แก่ 1) ฐานข้อมูลสมาชิกและชุมชนหัตถกรรม 2) ฐานข้อมูลสินค้า 3) ฐานข้อมูลด้านองค์ความรู้ 4) ฐานข้อมูลทางด้านวัตถุดิบ 5) ฐานข้อมูลการออกงาน และ 6) ฐานข้อมูลที่จำเป็นต่อการประเมินศักยภาพของสมาชิก และพัฒนาฟอร์มการจัดเก็บข้อมูลผ่านระบบภูมิสารสนเทศเพื่อการบริหารงาน (LBIS)
 2. สร้าง ID สมาชิก โดยใช้บัตรประชาชน และสร้าง QR Code ให้สมาชิก
 3. จัดทำ/ติดตั้ง Software ระบบการจัดเก็บข้อมูลสมาชิกผ่านเครือข่าย โดยใช้อุปกรณ์ Tablet (ระบบ LBIS - Mobile) จำนวน 20 Licenses สำหรับเจ้าหน้าที่ในการลงพื้นที่ Update ข้อมูลให้เป็นปัจจุบัน และสามารถทำงานบนระบบปฏิบัติการ IOS 8.0 หรือ Android ในการส่งข้อมูลผ่านเครือข่าย
 4. มีระบบบริการ

4. ผลงาน/ผลลัพธ์ที่คาดว่าจะได้รับ

ศ.ศ.ป. มีกรอบแผนการดำเนินงานโครงสร้างฐานข้อมูล ทั้ง 6 ฐาน โดยละเอียดและมีระบบบริการข้อมูลสมาชิกที่พร้อมใช้งาน มีความทันสมัย สามารถให้บริการข้อมูลพื้นฐานแก่ประชาชนและผู้สนใจทั่วไปได้ง่ายและมีประสิทธิภาพ รวมทั้งมี software เพื่อการพัฒนาการจัดเก็บข้อมูลสมาชิก (ระบบ LBIS - Location Based Information System) ผ่านเครือข่ายบนอุปกรณ์พกพา โดยตั้งเป้าไว้ที่ 1,500 ราย จากทุกกลุ่มผลิตภัณฑ์ พร้อมทั้งมีการใช้งานระบบ LBIS รวมถึงการเข้าถึงแหล่งงานศิลปหัตถกรรมไทยที่เป็นสมาชิกของ ศ.ศ.ป. (SACICT Craft map)

5. ผลงาน/ผลิตภัณฑ์ที่ได้รับในแต่ละไตรมาส

1. ศ.ศ.ป. มีกรอบแผนการดำเนินงานโครงสร้างฐานข้อมูล ทั้ง 6 ฐาน โดยละเอียด
2. ศ.ศ.ป. มี software เพื่อพัฒนาระบบบริการข้อมูลสมาชิกที่พร้อมใช้งาน มีความทันสมัย สามารถให้บริการข้อมูลพื้นฐานแก่ประชาชนและผู้สนใจทั่วไปได้ง่ายและมีประสิทธิภาพ
3. ศ.ศ.ป. มีคู่มือการใช้งานระบบ LBIS

เป้าหมาย ปีงบประมาณ พ.ศ. 2560	ไตรมาสที่ 1	ไตรมาสที่ 2	ไตรมาสที่ 3	ไตรมาสที่ 4
การพัฒนา SACT Craft Map		1. กรอบแผนการดำเนินงาน โครงสร้างฐานข้อมูล ทั้ง 6 ฐาน โดยละเอียด	1. Software เพื่อพัฒนาระบบบริการ ข้อมูลสมาชิก (ระบบ LBIS – Location Based Information System) ผ่านเครือข่ายบน อุปกรณ์พกพา	1. คู่มือการใช้งานระบบ LBIS รวมทั้ง การเข้าถึงแหล่งงานศิลป์ที่ติดกรรมสิทธิ์ เป็นสมาชิกของ ศ.ศ.ป. (SACT Craft map)
สรุปจำนวนสะสม	0 เรื่อง	1 เรื่อง	2 เรื่อง	3 เรื่อง

ส่วนที่ 1 การประเมินองค์การมหาชน ประจำปีงบประมาณ พ.ศ. 2560 ศูนย์ส่งเสริมศิลปาชีพระหว่างประเทศ (องค์การมหาชน)

องค์ประกอบที่ 5 ศักยภาพในการเป็นหน่วยงานที่มีความสำคัญเชิงยุทธศาสตร์เพื่อการพัฒนาประเทศไทยหรือนโยบายระดับชาติ นโยบายที่สำคัญของรัฐบาล (Potential Based) (องค์การมหาชนจัดทำแผนการขับเคลื่อนยุทธศาสตร์ชาติ ปีงบประมาณ พ.ศ. 2560 โดยกำหนดเป้าหมายผลผลิตรายไตรมาส และรายงานผลการดำเนินการรายไตรมาส)

ตัวชี้วัดที่ 5.1 การจัดทำและดำเนินการตามแผนการขับเคลื่อนยุทธศาสตร์ชาติ

	การเชื่อมโยงยุทธศาสตร์ระดับชาติกับยุทธศาสตร์องค์การมหาชน
ยุทธศาสตร์ชาติ 20 ปี	ยุทธศาสตร์ด้านการสร้างความสามารถในการแข่งขัน
แผนยุทธศาสตร์การพัฒนาประเทศ (แผน 12) (ปี 60-64)	ยุทธศาสตร์ที่ 3 การสร้างความเข้มแข็งทางเศรษฐกิจและแข่งขันได้อย่างยั่งยืน เป้าหมายที่ 3 พัฒนาภาคส่งออกให้ขยายตัวและเป็นกลไกสำคัญในการขับเคลื่อนเศรษฐกิจไทย ตัวชี้วัด : อัตราการขยายตัวของมูลค่าการส่งออกเฉลี่ยไม่ต่ำกว่าร้อยละ 4.0
ประเทศไทย 4.0	กลุ่มสร้างสรรค์และวัฒนธรรม ใช้ความรู้ด้านการบริการเพิ่มมูลค่า (Creative & Culture - High Value Services) - Creative Economy on Culture
ยุทธศาสตร์กระทรวงพาณิชย์	ยกระดับเศรษฐกิจการค้าของประเทศเข้าสู่เศรษฐกิจสร้างสรรค์มูลค่าและภาคบริการ
ยุทธศาสตร์องค์การมหาชน	การสืบสานคุณค่างานศิลปวัฒนธรรม และต่อยอดเชิงพาณิชย์สู่สากล

1. การเชื่อมโยงยุทธศาสตร์ระดับชาติกับยุทธศาสตร์องค์การมหาชน

ยุทธศาสตร์ชาติ 20 ปี ที่เกี่ยวกับองค์การมหาชน	ยุทธศาสตร์การพัฒนาประเทศ (แผน 12 ปี)	ประเทศไทย 4.0 ที่เกี่ยวกับองค์การมหาชน
ยุทธศาสตร์ด้านการสร้างความสามารถในการแข่งขัน	ยุทธศาสตร์ที่ 3 การสร้างความเข้มแข็งทางเศรษฐกิจ และแข่งขันได้อย่างยั่งยืน	กลุ่มสร้างสรรค์และวัฒนธรรม ใช้ความรู้ด้านการบริการเพิ่มมูลค่า (Creative & Culture - High Value Services) - Creative Economy on Culture

ยุทธศาสตร์กระทรวง (ที่เกี่ยวข้อง)

ยกระดับเศรษฐกิจการค้าของประเทศเข้าสู่เศรษฐกิจสร้างสรรค์มูลค่าและภาคบริการ

ยุทธศาสตร์องค์การมหาชน

1. ศ.ศ.ป. เป็นศูนย์รวมองค์ความรู้ และอนุรักษ์สืบสาน ศิลปหัตถกรรมไทย
2. ส่งเสริมการพัฒนาผลิตภัณฑ์ศิลปหัตถกรรมเพื่อการท่องเที่ยวเชิงพาณิชย์
3. พัฒนาผู้ประกอบการ เชื่อมโยงเครือข่ายหน่วยงานและ Value Chain
4. ส่งเสริมกิจกรรมการตลาดทั้งในและต่างประเทศ
5. พัฒนางองค์กร ศ.ศ.ป. เพื่อเพิ่มศักยภาพและประสิทธิภาพในการดำเนินงาน

แผนการขับเคลื่อนยุทธศาสตร์ชาติ ขององค์การมหาชน ปีงบประมาณ พ.ศ. 2560

การขับเคลื่อน Creative Economy on Culture ตามนโยบายประเทศไทย 4.0

1. Creative People
 - Creative Craft Masters Descendant (การพัฒนา/ต่อยอดทายาทช่างศิลปหัตถกรรม)
 - Creative Talent : (การประกวดหัตถกรรมเชิงสร้างสรรค์ : Innovative Craft Award)
 - Creative Entrepreneur : การพัฒนาผู้ประกอบการหัตถกรรมเชิงลึก
 - Creative Maker : การพัฒนานักสร้างสรรค์งานหัตถกรรม
2. Creative Districts
 - การสนับสนุนให้ ศ.ศ.ป. เป็น Arts and Crafts Center
 - การสนับสนุนชุมชนหัตถกรรมเป็น Creative Craft Communities
3. Creative Industries
 - การสร้างสรรค์ผลิตภัณฑ์ Co-Creative

2. ผลงาน/ผลลัพธ์ที่จะส่งมอบในแต่ละไตรมาส

ไตรมาสที่ 1 :-

ไตรมาสที่ 2 :-

ไตรมาสที่ 3 :-

ไตรมาสที่ 4 : 1. Creative People : 30 ราย

2. Creative Districts : โครงการ Art & Craft Market

3. Creative Industries : Creative Product 50 ต้นแบบ

ข้อมูลประกอบ ศูนย์ส่งเสริมศิลปาชีพระหว่างประเทศ (องค์การมหาชน) ประจำปีงบประมาณ พ.ศ. 2560

เงินงบประมาณ และรายได้ 3 ปีย้อนหลัง

ปีงบประมาณ พ.ศ. 2557	เงินงบประมาณที่ได้รับ (บาท)	รายได้ (ล้านบาท)
ปีงบประมาณ พ.ศ. 2558	351,906,300.00	17.02
ปีงบประมาณ พ.ศ. 2559	425,285,600.00	11.93
ปีงบประมาณ พ.ศ. 2560	451,529,600.00	10.52
	370,087,200.00	19.00

 เงินทุนสะสม ณ 30 กันยายน 2559
 176.57 ล้านบาท

จำแนกรายการตามแผนการใช้จ่ายเงิน ประจำปีงบประมาณ พ.ศ. 2560

เงินงบประมาณที่ได้รับ (เงินอุดหนุน) ระบุจำนวนค่าครุภัณฑ์ ที่ดิน สิ่งก่อสร้าง (ถ้ามี)		370,087,200.00
เงินทุน		-
เงินรายได้		
รายได้จากการดำเนินงาน	<ul style="list-style-type: none"> ■ ค่าธรรมเนียมการให้บริการฯ 	17,000,000.00
รายได้อื่น ๆ	<ul style="list-style-type: none"> ■ ดอกเบี้ยเงินฝาก ■ เงินบริจาค 	2,000,000.00
		-
	รวม	389,087,200.00

โปรดจำแนกงบประมาณที่ได้รับ ในปีงบประมาณ พ.ศ. 2560 ตามวัตถุประสงค์ ยุทธศาสตร์และโครงการ

วัตถุประสงค์การจัดตั้งองค์การมหาชน	ยุทธศาสตร์	โครงการ	งบประมาณ
<p>1) ดำเนินการบริหารจัดการให้มีการแสดง การประกวด หรือจำหน่าย ศิลปหัตถกรรมพื้นบ้าน</p> <p>2) พัฒนาผลิตภัณฑ์ศิลปหัตถกรรม พื้นบ้าน ทั้งในด้านคุณภาพ มาตรฐาน รวมทั้งส่งเสริมภาพลักษณ์ การพัฒนา รูปแบบ และการบรรจุ ผลิตภัณฑ์</p> <p>3) ดำเนินการส่งเสริมสนับสนุนด้าน การตลาด การขยายตลาด ทั้งใน ประเทศ และต่างประเทศ</p> <p>4) ส่งเสริมให้เกิดการเชื่อมโยงและ สนับสนุนระหว่างอุตสาหกรรม การผลิต การจำหน่ายผลิตภัณฑ์ ศิลปหัตถกรรมพื้นบ้าน ตลอดจน ผลผลิตหรือผู้ประกอบการรายย่อยที่ สนับสนุนกับภูมิปัญญาท้องถิ่น</p> <p>5) พัฒนามีกิจกรรมการบริหาร จัดการ การผลิต การบริหารงานบุคคล การเงิน และการตลาด</p>	<p>1) ศ.ศ.ป. เป็นศูนย์รวมองค์ความรู้ และอนุรักษ์ สืบสาน ศิลปหัตถกรรมไทย</p> <p>2) ส่งเสริมการพัฒนาผลิตภัณฑ์ศิลปหัตถกรรม เพื่อ การต่อยอดเชิงพาณิชย์</p>	<ul style="list-style-type: none"> ▪ จัดทำสำมะโนและจัดทำฐานข้อมูลผู้ประกอบการ ศิลปหัตถกรรมของไทย ▪ พัฒนาฐานข้อมูลของ ครูช่าง ผู้ผลิต ผลิตภัณฑ์ และ สมาคม/เครือข่ายที่เกี่ยวข้อง ▪ จัดงานเสวนาด้านศิลปหัตถกรรมและเป็นเวทีให้เกิดการ สร้างองค์ความรู้ใหม่ระหว่างไทยกับต่างประเทศ ▪ ร่วมมือกับสถาบันการศึกษาและ/หรือสมาคมต่างๆ ใน การสร้าง/ส่งเสริมด้านศิลปหัตถกรรมให้เป็นส่วนของ หลักสูตรการศึกษา ▪ จัดนิทรรศการ/ทำสื่อผ่านช่องทางต่าง ๆ เพื่อสร้างความ ตระหนักในคุณค่าศิลปหัตถกรรมไทย ▪ เชิญครูช่าง/ช่างหัตถศิลป์ไทย ▪ พัฒนาช่องทางในการให้บริการข้อมูลและองค์ความรู้ด้าน ศิลปหัตถกรรมไทย ▪ ประชาสัมพันธ์องค์กร/บทบาท/กิจกรรมที่ดำเนินการ เพื่อสร้างคุณค่า ความมั่นคง และอัตลักษณ์ให้กับ ศ.ศ.ป. ▪ ประชาสัมพันธ์ตราสินค้า (Brand) SACTICT ให้เป็นที่รู้จัก ▪ ศึกษาแนวโน้มความต้องการของลูกค้าในปัจจุบันและอนาคต ▪ จัดสัมมนา/Workshop เพื่อแลกเปลี่ยนความคิดเห็น เกี่ยวกับ Craft Trend 	<p>47.1000 ล้านบาท</p> <p>30.5000 ล้านบาท</p>

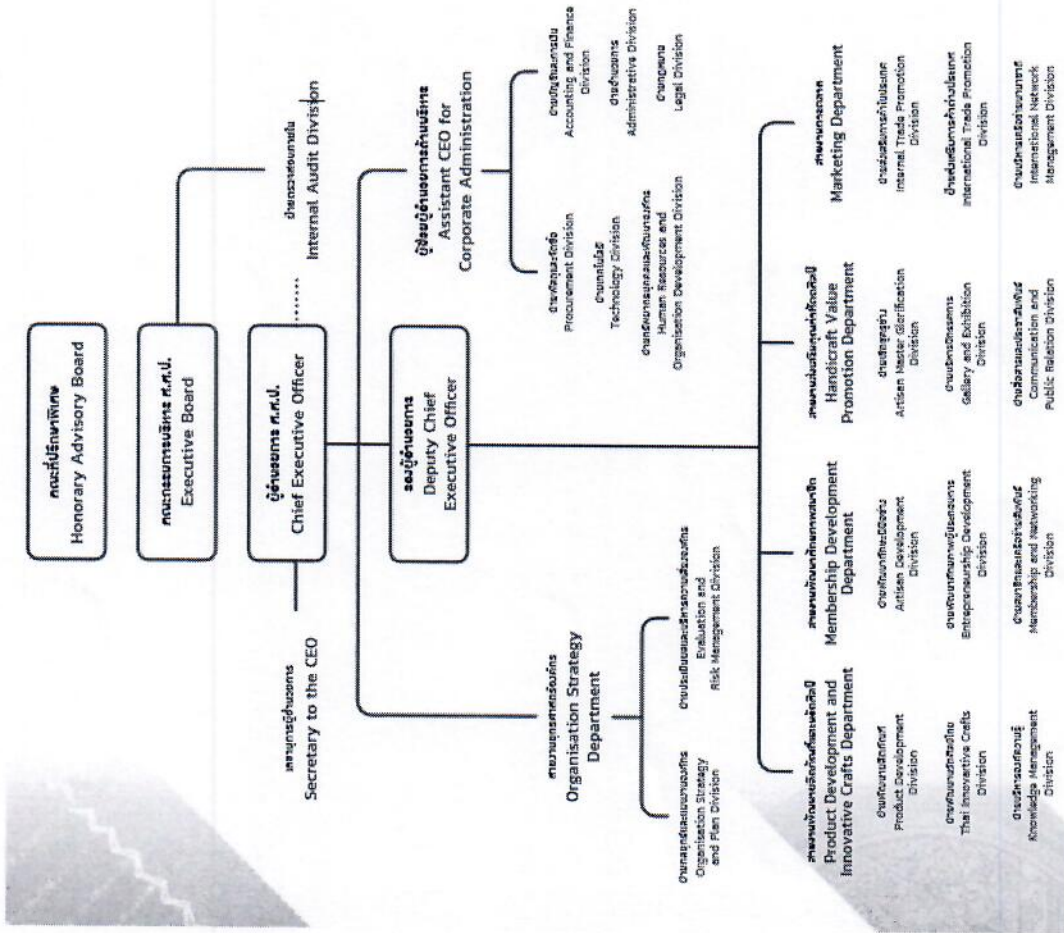
วัตถุประสงค์การจัดตั้งกรมทหาชน	ยุทธศาสตร์	โครงการ	งบประมาณ
6) ดำเนินการสนับสนุนด้านลิขสิทธิ์ สิทธิบัตร และทรัพย์สินทางปัญญา อื่นๆ		<ul style="list-style-type: none"> ▪ พัฒนาผลิตภัณฑ์ต้นแบบไดน็อกแบบและ/หรือผู้ผลิต ที่มีศักยภาพ และได้รับการต่อยอดเชิงพาณิชย์ ▪ จัดการประกวดผลิตภัณฑ์นวัตกรรมในระดับชาติและอาเซียน ▪ ส่งเสริมการเผยแพร่สร้างสรรค์งานศิลปหัตถกรรมไทย ▪ ส่งเสริมการตระหนักรู้และใช้ประโยชน์ของทรัพย์สินทางปัญญา 	25.7600 ล้านบาท
3) พัฒนาผู้ประกอบการ เชื่อมโยงเครือข่าย หน่วยงานและ Value Chain		<ul style="list-style-type: none"> ▪ ยกระดับผลงาน และเพิ่มประสิทธิภาพในการทำงาน ตั้งแต่ตัวผลิตภัณฑ์ ออกแบบ การผลิต การขาย และการตลาด ให้ตรงกับความต้องการของลูกค้า ▪ ศึกษาเพื่อเตรียมความพร้อมในการจัดทำแผนแม่บทในการพัฒนาผลิตภัณฑ์นวัตกรรมทั้ง Value Chain ▪ เชื่อมโยงผู้ประกอบการใน Value Chain โดยการจัดเวทีให้มีการพบปะและแลกเปลี่ยนระหว่างกัน ▪ ประสานงาน ร่วมมือ กับเครือข่ายหน่วยงานที่เกี่ยวข้อง ทั้งภาครัฐและเอกชนในการพัฒนาศักยภาพสมาชิกด้าน ศิลปหัตถกรรม ▪ สํารวจศักยภาพของสมาชิกและความต้องการเพื่อจัดกลุ่มสมาชิก ▪ สํารวจความพึงพอใจในการพัฒนาศักยภาพของสมาชิก เพื่อปรับปรุงการให้บริการ ▪ สํารวจเครือข่ายใน ASEAN เพื่อเพิ่มศักยภาพและสร้าง โอกาสให้กับผู้ประกอบการ 	

วัตถุประสงค์การจัดตั้งองค์การมหาชน	ยุทธศาสตร์	โครงการ	งบประมาณ
	4) ส่งเสริมกิจกรรมการตลาดทั้งในและต่างประเทศ	<ul style="list-style-type: none"> ■ สนับสนุนให้ผู้ประกอบการเข้าถึงตลาดต่างประเทศได้ ■ พัฒนา e-commerce Platform ที่มีสินค้าหลากหลายและเชื่อมโยงไปยังผู้ผลิตโดยตรงได้ ■ สนับสนุนข้อมูลและการวิจัยตลาดผ่านการศึกษาตลาดศิลปหัตถกรรมทั้งในและต่างประเทศ ■ โครงการส่งเสริมและประชาสัมพันธ์ให้คนรู้จักและยอมรับงานศิลปหัตถกรรมไทยมากขึ้น ■ ส่งเสริมให้ผู้ประกอบการที่ศักยภาพและมีความโดดเด่นให้สามารถสร้างแบรนด์เป็นของตนเอง ■ ส่งเสริมชุมชนหัตถกรรมให้มีความเข้มแข็งและยั่งยืนมากขึ้น ■ ร่วมมือกับต่างประเทศในการจัดกิจกรรมแลกเปลี่ยน/เผยแพร่ศิลปหัตถกรรมระหว่างกัน ■ จัดงานและเข้าร่วมงานแสดงสินค้าในประเทศ ■ การส่งเสริมการค้า ■ การบริหารจุดจำหน่าย ■ การบริหารเครือข่าย/พันธมิตร 	84.6000 ล้านบาท
	5) พัฒนาองค์กร ศ.ศ.ป. เพื่อเพิ่มศักยภาพและประสิทธิภาพในการดำเนินงาน	<ul style="list-style-type: none"> ■ ปรับโครงสร้างและกระบวนการทำงานของ ศ.ศ.ป. ■ พัฒนาศูนย์กลาง ศ.ศ.ป. และรับบุคลากร ■ เพื่อสนับสนุนการทำงาน ตามภารกิจใช้นโยบายภาครัฐเป็นแรงผลักดันในการปรับปรุงองค์การผ่านภารกิจสำคัญ 	3.0000 ล้านบาท
		รวมงบประมาณ	190.9600 ล้านบาท

คณะกรรมการองค์การมหาชน

กรรมการองค์การมหาชน	วันที่ได้รับการแต่งตั้ง	วันที่หมดวาระ	สถานะ
1. นายการุณ กิตติสถาพร	24 ก.ค. 2555	24 ก.ค. 2559	■ อยู่ในวาระ
2. นางสาววิบูลย์ลักษณ์ ร่วมรักษ์ ปลัดกระทรวงพาณิชย์			■ อยู่ในวาระ (ตามตำแหน่ง)
3. นางมาลี โชคล้ำเลิศ อธิบดีกรมส่งเสริมการค้าระหว่างประเทศ			■ อยู่ในวาระ (ตามตำแหน่ง)
4. นางสาวบรรจงจิตต์ อังศุสิงห์ อธิบดีกรมพัฒนาธุรกิจการค้า			■ อยู่ในวาระ (ตามตำแหน่ง)
5. นายพสุ โลหารชุน อธิบดีกรมส่งเสริมอุตสาหกรรม			■ อยู่ในวาระ (ตามตำแหน่ง)
6. นายวิชัย อัครสาร กรรมการผู้แทนสหภาพการค้าแห่งประเทศไทย	24 ก.ค. 2555	24 ก.ค. 2559	■ อยู่ในวาระ
7. นายกิตติ ตั้งจิตภณณ์ศักดิ์กดา กรรมการผู้แทนสภาอุตสาหกรรมแห่งประเทศไทย	24 ก.ค. 2555	24 ก.ค. 2559	■ อยู่ในวาระ
8. พลเอก เทพพงศ์ ทิพยจันทร์ กรรมการผู้แทนศูนย์ศิลปาชีพ บางไทรฯ	24 ก.ค. 2555	24 ก.ค. 2559	■ อยู่ในวาระ
9. นายสมาน คลังจตุรัส กรรมการผู้แทนศูนย์ศิลปาชีพ บางไทรฯ	24 ก.ค. 2555	24 ก.ค. 2559	■ อยู่ในวาระ
10. น.ส.พจนา สัมมิตร กรรมการผู้แทนศูนย์ศิลปาชีพ บางไทรฯ	24 ก.ค. 2555	24 ก.ค. 2559	■ อยู่ในวาระ
11. นางอัมพวัน พิชากุลย์ กรรมการและเลขานุการ (โดยตำแหน่งผู้อำนวยการ ศ.ศ.ป.)			■ อยู่ในวาระ

โครงสร้างองค์กร



อัตรากำลัง 78 ราย (ณ วันที่ 7 ธันวาคม 2559)

ตำแหน่ง	จำนวน (กรอบ/อัตราจริง) (คน)
ผู้อำนวยการ	1
รองผู้อำนวยการ	1
ผู้เชี่ยวชาญ/ที่ปรึกษา	3
เจ้าหน้าที่	66
รวม	71

วัตถุประสงค์การจัดตั้งตามกฎหมาย	สรุปผลงานที่สำคัญในปีงบประมาณ พ.ศ. 2559
<p>1) ดำเนินการบริหารจัดการให้มีการแสดง การประกวด หรือจำหน่าย ศิลปหัตถกรรมที่บ้าน</p> <p>2) พัฒนาผลิตภัณฑ์ศิลปหัตถกรรมที่บ้าน ทั้งในด้านคุณภาพ มาตรฐาน รวมทั้ง ส่งเสริมภาพลักษณ์ การพัฒนารูปแบบ และการบริหารจัดการผลิตภัณฑ์</p> <p>3) ดำเนินการส่งเสริมสนับสนุนด้าน การตลาด การขยายตลาด ทั้งในประเทศ และต่างประเทศ</p>	<p>มีผู้เข้าซื้อความรู้และเข้าถึง ศ.ศ.ป. จำนวน 286,010 ราย (สูงกว่าเป้าหมายร้อยละ 14.4)</p> <p>จำนวนช่องทางในการสื่อสารและเข้าถึง ศ.ศ.ป. 6 ช่องทางสื่อสาร (นิตยสาร, website, social media, application สื่อมวลชน เครือข่ายองค์กรความรู้อาเซียน 5 ประเทศ: สิงคโปร์ มาเลเซีย อินโดนีเซีย กัมพูชา และฟิลิปปินส์และเอเชีย 3 ประเทศ: จีน เกาหลีใต้ และญี่ปุ่น</p> <p>ผลิตภัณฑ์จำนวน 115 ชิ้นงาน</p> <p>สถาบันการศึกษาเข้าร่วมกิจกรรมและรับการถ่ายทอดองค์ความรู้ Craft Trend 18 สถาบัน</p> <p>ชุมชน 16 ชุมชนเข้าร่วมรับการถ่ายทอดแนวคิดการพัฒนาผลิตภัณฑ์ Sustainable Crafts</p> <p>สมาชิกมีช่องทางการค้าผ่านกิจกรรมการตลาดรวม 971 ราย</p> <p>คู่ค้า จำนวน 85 ราย</p> <p>ยอดจำหน่าย 119.35 บาทเพิ่มขึ้นร้อยละ 26</p>

วัตถุประสงค์การจัดตั้งตามกฎหมาย	สรุปผลงานที่สำคัญในเชิงปริมาณ พ.ศ. 2559
<p>4) ส่งเสริมให้เกิดการเชื่อมโยงและสนับสนุนระหว่างอุตสาหกรรมการผลิต การจำหน่ายผลิตภัณฑ์อุตสาหกรรม พื้นบ้าน ตลอดจนผสมผสานหรือประยุกต์เทคโนโลยีที่ทันสมัยกับภูมิปัญญาท้องถิ่น</p>	<ul style="list-style-type: none"> ▪ เครือข่ายการค้าที่เกิดความร่วมมือกัน 5 หน่วยงาน (อเมริกันทร์, 5.กรุ้งศรี, DHL, ComGateway, ก.การต่างประเทศไทย) ▪ เครือข่ายความร่วมมือด้านองค์ความรู้กับสถาบันการศึกษา 12 สถาบัน
<p>5) พัฒนาฝึกอบรมการบริหารจัดการ การผลิต การบริหารงานบุคคล การเงิน และการตลาด</p>	<ul style="list-style-type: none"> ▪ ช่าง/ครูช่าง สมาชิกและผู้ประกอบการงานหัตถกรรมได้รับการพัฒนา 2,620 ราย
<p>6) ดำเนินการสนับสนุนด้านลิขสิทธิ์ สิทธิบัตร และทรัพย์สินทางปัญญาอื่นๆ</p>	<ul style="list-style-type: none"> ▪ ผลงานของสมาชิกได้รับการจดแจ้งลิขสิทธิ์ในนาม ศ.ศ.ป.จำนวน 70 ชิ้นงาน ในนามสมาชิก ศ.ศ.ป. จำนวน 45 ชิ้นงาน

ในเชิงประมาณ พ.ศ. 2560 ศูนย์ส่งเสริมศิลปาชีพระหว่างประเทศ (องค์การมหาชน) จะปฏิบัติงานให้เกิดความคุ้มค่าเพื่อประโยชน์ต่อสังคม ดังนี้

- มุ่งสนับสนุนให้มิชชันนารีและผู้ผลิตงานศิลปหัตถกรรมที่เชื่อมโยงกับองค์ความรู้สู่การเผยแพร่ และยกระดับมาตรฐานวิชาชีพของช่างศิลปหัตถกรรม
- มุ่งเน้นการพัฒนาผลิตภัณฑ์ศิลปหัตถกรรมไทยให้สอดคล้องกับแนวโน้มความต้องการที่เปลี่ยนแปลงไป เพื่อต่อยอดเชิงพาณิชย์และยกระดับวิชาการแห่งความเป็นไทยไว้
- มุ่งเน้นให้เกิดการเชื่อมโยงเครือข่ายระหว่าง ศ.ศ.ป. กับหน่วยงานที่เกี่ยวข้องทั้งภาครัฐและเอกชน ตลอดจนการส่งเสริมให้ผู้ผลิต/ผู้ประกอบการเกิดการเชื่อมโยงในห่วงโซ่มูลค่า (Value Chain)
- มุ่งเน้นให้เกิดความตระหนักในคุณค่าและการรับรู้ศิลปหัตถกรรมไทยและชาวต่างชาติ เพื่อให้คนรู้จักและยอมรับงานศิลปหัตถกรรมไทยมากขึ้น โดยการส่งเสริมและประชาสัมพันธ์ โดยเฉพาะอย่างยิ่งคนในวัย Gen C
- มุ่งเน้นในการพัฒนาองค์กร ศ.ศ.ป. ให้มีศักยภาพและประสิทธิภาพในการดำเนินงานเพิ่มขึ้น และสามารถขับเคลื่อนภารกิจต่าง ๆ เพื่อบรรลุวัตถุประสงค์ในการจัดตั้งองค์กร รวมถึงสนับสนุนการดำเนินงานเพื่อเศรษฐกิจและสังคมส่วนรวมในฐานะที่เป็นองค์กรของรัฐ

ลงชื่อ

(นางอัมพวัน พิชาลัย)

ผู้อำนวยการ ศูนย์ส่งเสริมศิลปาชีพระหว่างประเทศ (องค์การมหาชน)

วันที่

ภาคผนวก : รายละเอียดตัวชี้วัด ส่วนที่ 1 การประเมินองค์การมหาชน

	รายละเอียดคำอธิบายตัวชี้วัด /เงื่อนไขการวัด
1.1 ความสำเร็จในการสร้างมูลค่าเพิ่มให้กับผลิตภัณฑ์ศิลปหัตถกรรมศิลปหัตถกรรมพื้นบ้าน 1.1.1 จำนวนช่าง/กลุ่ม/ชุมชนที่ได้รับการสนับสนุนให้เข้าร่วมกิจกรรมตลาด/การจัดแสดง (นำเสนอผลงาน/นำเสนอข้อมูลของช่าง/กลุ่ม/ชุมชน/ผู้สร้างสรรค์)/กิจกรรมเผยแพร่ (ผ่านนิทรรศการ/สื่อ)	ความสำเร็จในการเพิ่มมูลค่าผลิตภัณฑ์ศิลปหัตถกรรมพื้นบ้าน ตามแนวทางที่กำหนดเป็นขั้นตอนการดำเนินงาน ได้แก่ การกำหนดหลักเกณฑ์และ คัดเลือกช่าง/กลุ่ม/ชุมชน รวมถึงประเภทผลิตภัณฑ์ที่จะเข้าร่วมโครงการ การพัฒนาผลิตภัณฑ์ต้นแบบร่วมกันระหว่างช่าง/กลุ่ม/ชุมชนกับนักออกแบบ การกำหนดรูปแบบ/Story ในการนำเสนอผลิตภัณฑ์ที่สะท้อนให้เห็นถึงเสน่ห์/คุณค่าแห่งงานศิลปหัตถกรรมศิลปหัตถกรรมผ่านการสร้างสรรค์ใหม่ ซึ่งช่าง/กลุ่ม/ชุมชนจะได้รับประสบการณ์ให้เข้าร่วมกิจกรรมตลาด/การจัดแสดง (นำเสนอผลงาน/นำเสนอข้อมูลของช่าง/กลุ่ม/ชุมชน/ผู้สร้างสรรค์)/กิจกรรมเผยแพร่ (ผ่านนิทรรศการ/สื่อ) และสรุปผลการทดสอบตลาด/การจัดแสดง/ข้อเสนอแนะต่อการพัฒนา/ปรับปรุง/ต่อยอดการพัฒนาผลิตภัณฑ์/นำไปถ่ายทอดผ่านการจัดทำผลิตภัณฑ์ศิลปหัตถกรรมอย่างยั่งยืน (Sustainable Crafts)
1.1.2 ช่าง/ชุมชนที่ได้รับการสนับสนุนให้เข้าร่วมกิจกรรมทดสอบตลาด/การจัดแสดง/สรุปผลการทดสอบตลาด/ต่อยอด/ปรับปรุง/ข้อเสนอแนะต่อการพัฒนานำไปถ่ายทอดต่อการพัฒนาผลิตภัณฑ์	
1.2 ความสำเร็จในการส่งเสริมช่างหัตถกรรมที่ได้รับการยกย่องเชิดชูเกียรติจาก ศ.ศ.ป.	จำนวนช่างหัตถกรรมที่ ศ.ศ.ป. ได้ยกย่องเชิดชูเกียรติในปี 2552-2560 ได้รับการสนับสนุนพัฒนาทักษะ/องค์ความรู้/สร้างเครือข่าย ทั้งในและต่างประเทศหรือต่อยอดคุณค่าหัตถศิลป์ งานแสดงกิจกรรมการตลาด ฯลฯ และได้รับการสนับสนุนให้เป็นผู้ถ่ายทอดองค์ความรู้/ประสบการณ์/วิทยากรฝึกทักษะ/ร่วมแลกเปลี่ยนเรียนรู้แก่ช่าง/ครูช่าง/ผู้สนใจผ่านกิจกรรมที่ ศ.ศ.ป. จัดขึ้น
1.2.1 จำนวนช่างหัตถกรรมที่ได้รับการยกย่องเชิดชูเกียรติในปี 2560 ซึ่งเป็นผู้ถ่ายทอดองค์ความรู้/ประสบการณ์/วิทยากรฝึกทักษะ/ร่วมแลกเปลี่ยนทักษะ หรือได้รับการต่อยอดผ่านกิจกรรมการตลาดของ ศ.ศ.ป./ได้รับการเชิดชูเกียรติจากหน่วยงานอื่น (ได้รับรางวัล/นำผลงานไปจัดแสดง)	

ตัวชี้วัด	รายละเอียดคำอธิบายตัวชี้วัด /เงื่อนไขการวัด
<p>1.2.2 จำนวนช่างหัตถกรรมที่ได้รับการยกย่องเชิดชูเกียรติในปี 2552 – 2559 ซึ่งเป็นผู้ถ่ายทอดองค์ความรู้/ประสบการณ์/วิทยากรฝึกทักษะ/ร่วมแลกเปลี่ยนทักษะ หรือได้รับการต่อยอดผ่านกิจกรรมการตลาดของ ศ.ศ.ป./ ได้รับการเชิดชูเกียรติจากหน่วยงานอื่น (ได้รับรางวัล/นำผลงานไปจัดแสดง)</p>	<p>ช่างหัตถกรรมที่ ศ.ศ.ป. ได้ยกย่องเชิดชูเกียรติตั้งแต่ปี 2552-2559 มีจำนวน 311 ราย</p>
<p>1.3 ความสำเร็จในการพัฒนาชุมชนหัตถกรรม (Craft Communities)</p>	<p>มุ่งดำเนินงานสร้างความมั่นคง มั่งคั่ง ยั่งยืนให้กับเศรษฐกิจระดับฐานราก โดยสนับสนุนชุมชนศิลปหัตถกรรมให้มีโอกาสส่งเสริมการตลาด การเผยแพร่ ประชาสัมพันธ์ การเรียนรู้ หรือการท่องเที่ยวอย่างเป็นรูปธรรม ทั้งที่เป็นการดำเนินงานโดย ศ.ศ.ป. หรือความร่วมมือกับเครือข่ายต่างๆ</p>
<p>1.4 จำนวนผลงานศิลปหัตถกรรมที่ได้รับหนังสือรับรองการแจ้งข้อมูลสิทธิในนามสมาชิก ศ.ศ.ป.</p>	<p>จำนวนชิ้นงานศิลปหัตถกรรมที่ ศ.ศ.ป. เสนอเรื่องของจดสิทธิบัตร/สิทธิบัตร/เครื่องหมายการค้า ในนามสมาชิก ศ.ศ.ป. ต่อกกรรมทรัพย์สินทางปัญญา และกรรมทรัพย์สินทางปัญญา รับผิดชอบแจ้งเรื่องที่เสนอดังกล่าว</p>
<p>1.5 ยอดจำหน่ายสินค้าศิลปาชีพและศิลปหัตถกรรมที่บ้าน</p>	<p>ยอดจำหน่ายของกลุ่มผลิตภัณฑ์ศิลปาชีพและศิลปหัตถกรรมที่บ้านอื่น ๆ ผ่านกิจกรรมส่งเสริมการค้าต่าง ๆ ของ ศ.ศ.ป. เช่น งานแสดงสินค้า, Road Show, Outgoing Mission, Business Matching, การค้าออนไลน์ หรือเข้าร่วมงานแสดงสินค้าต่าง ๆ ทั้งในและต่างประเทศ ตลอดจนสินค้าฝากจำหน่าย ณ ร้านจำหน่ายสินค้าของ ศ.ศ.ป.</p>
<p>2.1 การสร้างความรับรู้ความเข้าใจแก่ประชาชน</p>	
<p>2.1.1 ร้อยละการดำเนินการตามแผนการสร้าง ความรู้ความเข้าใจแก่ประชาชน</p>	<p>1. หน่วยงานจัดทำแผนการสร้างความรู้ความเข้าใจแก่ประชาชน หากมีการปรับเปลี่ยนแผนฯ ระหว่างปี ให้เสนอแผนฯ ที่ปรับเปลี่ยนมายังเจ้าภาพตัวชี้วัด</p>

ตัวชี้วัด	รายละเอียดคำอธิบายตัวชี้วัด /เงื่อนไขการวัด
	2. หน่วยงานดำเนินการตามแผนการสร้างความรู้ความเข้าใจแก่ประชาชนอย่างมีประสิทธิภาพ (ร้อยละ 100) 3. หน่วยงานรายงานผลการดำเนินการเทียบกับแผนการสร้างความรู้ความเข้าใจแก่ประชาชนที่กำหนดไว้ในข้อ 1
2.1.2 ร้อยละการชี้แจงประเด็นข่าวที่ทันต่อสถานการณ์	1. หน่วยงานมีกลไกและจัดทำคู่มือการปฏิบัติงานเพื่อสนับสนุนการชี้แจงประเด็นข่าวที่ทันต่อสถานการณ์ 2. PMOC สำนักโฆษกฯ และกรมประชาสัมพันธ์ร่วมกันกำหนดประเด็นข่าวที่ต้องการให้หน่วยงานชี้แจง และกำหนดหน่วยงานที่ต้องการให้ชี้แจง รวมทั้งกำหนดระยะเวลาที่ต้องการให้ตอบสนองของแต่ละประเด็นข่าวเข้าสู่ระบบฯ 3. หน่วยงานชี้แจงประเด็นข่าวที่มีคุณภาพและรายงานเข้าสู่ระบบฯ ได้ทันตามระยะเวลาการตอบสนองที่กำหนดไว้ (ร้อยละ 100) 4. เจ้าภาพตัวชี้วัดสรุปผลการดำเนินการของหน่วยงานจากระบบฯ
2.1.3 ร้อยละของประชาชนกลุ่มเป้าหมายที่รับรู้และเข้าใจในการดำเนินงานตามนโยบายสำคัญของรัฐบาล	กรมประชาสัมพันธ์พิจารณาปรับเป็นเจ้าภาพตัวชี้วัดนี้ - ให้องค์กรหน่วยงานเสนอประเด็นในการสำรวจ จากตัวชี้วัดที่ 1 และ 2 - ต้องเป็นนโยบายสำคัญของรัฐบาลที่มี high impact high value - เชื่อมโยงยุทธศาสตร์ชาติ และ/หรือ แผนฯ 12 - การสำรวจความรู้ของประชาชนสำคัญองรัฐบาล ให้ทำทุกๆ สามเดือน - วิธีการสำรวจอาจทำได้หลากหลายวิธี เช่น การสำรวจแบบ Online เป็นต้น

ตัวชี้วัด	รายละเอียดคำอธิบายตัวชี้วัด / เงื่อนไขการวัด
4.1 ระดับความสำเร็จของการสำรวจความพึงพอใจและพัฒนาการให้บริการ	- องค์การมหาชนจัดหาคณะกรรมาธิการ/ผู้ประเมินจากภายนอกเป็นผู้ดำเนินการสำรวจความพึงพอใจของผู้รับบริการและได้รับความเห็นชอบจากคณะกรรมการองค์การมหาชนเกี่ยวกับวิธีการสำรวจ/แบบสอบถามก่อนดำเนินการสำรวจ - กรณีผลการสำรวจความพึงพอใจในปีงบประมาณ พ.ศ. 2560 ต่ำกว่าร้อยละ 80 ขอให้องค์การมหาชนเสนอแผนการปรับปรุงต่อคณะกรรมการและกำหนดให้สำรวจซ้ำกระบวนงานเดิมในการประเมินผลปีงบประมาณ พ.ศ. 2561 - องค์การมหาชนที่เข้าสู่ระบบการประเมินผลเป็นปีแรก ให้ยกเว้นไม่ต้องนำเสนอรายงานผลการปรับปรุงงานตามผลการสำรวจของปีงบประมาณ พ.ศ. 2559 ต่อคณะกรรมการองค์การมหาชน - การสำรวจความพึงพอใจของผู้รับบริการ ให้สำรวจงานบริการหลักขององค์การมหาชนตามวัตถุประสงค์การจัดตั้งรวมถึงงานบริการหลักขององค์การมหาชนตามพระราชบัญญัติอำนาจความสะอาดก เพื่อยกระดับคุณภาพการให้บริการให้มีประสิทธิภาพยิ่งขึ้น
4.2 ประสิทธิภาพการเบิกจ่ายงบประมาณ	สูตรคำนวณ: จำนวนเงินค่าใช้จ่ายที่เบิกจ่ายตามแผนการใช้จ่ายเงินในปีงบประมาณ พ.ศ. 2560 x 100 จำนวนเงินค่าใช้จ่ายตามแผนการใช้จ่ายเงินที่ได้รับอนุมัติจาก คกก. องค์การมหาชน ในปีงบประมาณ พ.ศ. 2560

ตัวชี้วัด	รายละเอียดคำอธิบายตัวชี้วัด /เงื่อนไขการวัด
	<ul style="list-style-type: none">- หากมีการก่อกวนผู้ก่อกวน มีบันทึกข้อตกลง มีสัญญา หรือมีการให้ทุนการศึกษาตามแผนการใช้จ่ายเงินให้นำมาคำนวณเป็นผลงานได้- กรณีที่องค์การมหาชนปฏิบัติตามมีประสิทธิภาพ ได้ผลผลิตตามที่กำหนดและมีเงินเหลือจ่าย ให้คำนวณผลการประเมินเป็นร้อยละ 100
4.3 การกำกับดูแลกิจกรรมการองค์การมหาชน	<ul style="list-style-type: none">- พิจารณาจาก 2 ส่วนคือ<ol style="list-style-type: none">1. บทบาทและการปฏิบัติหน้าที่ของคณะกรรมการองค์การมหาชน ผู้นำร้อยละ 72. การพัฒนาตนเองของคณะกรรมการองค์การมหาชน ผู้นำร้อยละ 3