





# มณฑา ภูมิภักดี

ผู้สืบทอดแหวนกลไกปริศนาแห่งจันทบุรี

ครุฑมณฑามีความเชื่อว่า ช่างทำทองเป็นอาชีพพิเศษ เพราะเป็นงานที่เกี่ยวข้องกับโลหะสูงค่า จึงต้องกราบไหว้บูชาครูทองไม่ขาด และปฏิบัติตามแนวทางของบรรพบุรุษที่สอนให้ช่างทองเป็นผู้ตั้งตนอยู่ในศีลธรรมอันดี ซื่อตรงต่อลูกค้า และไม่ข้องแวะกับอบายมุขใดๆ จึงจะประสบความสำเร็จในอาชีพ



ครูศิลป์ของแผ่นดิน... เครื่องทอง



## มณฑา ภูมิภักดิ์

ผู้สืบทอดแหวนกลไกปริศนา  
แห่งจันทบุรี



ชื่อ-สกุล นางมณฑา ภูมิภักดิ์  
วัน เดือน ปีเกิด ปีชวด เดือน ๓ วันศุกร์ พ.ศ. ๒๔๘๑  
สถานที่เกิด บ้านตลาดพลิว ตำบลพลิว  
อำเภอแหลมสิงห์ จังหวัดจันทบุรี  
การศึกษา ประถมศึกษาปีที่ ๔  
ที่อยู่/ที่ทำงาน ร้านมณฑา (ป่าแต้ว)  
ข้างที่ทำการเทศบาลตำบลพลิว  
๙/๒ หมู่ ๗ ตำบลพลิว  
อำเภอแหลมสิงห์ จังหวัดจันทบุรี

โทรศัพท์ ๐๓๙ ๓๙๙๗ ๐๑๙, ๐๘๙ ๘๘๙๗ ๑๘๙๗  
เว็บไซต์ [www.montri-pumipark.com](http://www.montri-pumipark.com)  
บิดา นายล้วน ภูมิภักดิ์  
มารดา นางชั้น ภูมิภักดิ์  
ครอบครัว สมรสกับ นายสอาด สมานพรรค  
มีบุตร-ธิดา ๒ คน ได้แก่  
๑. นายมนตรี ภูมิภักดิ์  
๒. นางอรุรารรณ จตุจินดา

## รางวัล และเกียรติประวัติ

แหวนกลไก ๑๒ นักษัตร  
ได้รับคัดเลือกให้เป็นผลิตภัณฑ์  
OTOP ๔ ดาว ประจำปี ๒๕๕๗

## สิทธิบัตร

จดสิทธิบัตรแหวนกลไกปริศนา  
เมื่อปีพ.ศ. ๒๕๕๗



ชีวิตและการทำงาน



บน / Top

นายล้วนและนางชั้น บิดาและมารดา  
ผู้เป็นครูที่สอนสิ่งครุมนथा

Luan, the father and Chan, the mother,  
were Khru Montha's mentors.

ครุมนथा ภูมิภักดิ์ เป็นทายาทช่างทองที่รับสืบทอดงานฝีมือต่อเนื่องจากบรรพบุรุษมาตั้งแต่สมัยที่ อากง (คุณเด็ก) อพยพจากเมืองจีนเข้ามาตั้งรกรากอยู่ในบ้านตลาดพลิว ตำบลพลิว อำเภอแหลมสิงห์ จังหวัดจันทบุรี ราวปี พ.ศ. ๒๕๐๐ ในรัชสมัยพระบาทสมเด็จพระจอมเกล้าเจ้าอยู่หัว อากงเด็กเป็นช่างทองฝีมือดีจึงมีชื่อเสียงเป็นที่ยอมรับนับถือของผู้คนแถบถิ่นนั้นและถ่ายทอดภูมิปัญญาช่างทองโบราณสู่รุ่นลูก โดยมีนายล้วน-นางชั้น ภูมิภักดิ์ บุตรชายและบุตรสะใภ้เป็นหลัก

ในยุคนั้นบ่อพลอยจันทบุรีมีชื่อเสียงเป็นที่ยอมรับไปทั่วโลก โดยเฉพาะทับทิมจันทน์ ทำให้งานเครื่องทองของจังหวัดจันทบุรีเติบโตขยายตัวรวดเร็ว เพราะคนนิยมนำพลอยไปประดับตัวเรือนเครื่องทองโบราณจำพวกเข็มขัด สร้อยคอ จี้ กำไลแหวน จำนวนมาก

ในเวลานั้น นายล้วน-นางชั้น จึงได้ฝึกให้ทายาทชายหญิงทั้งสามคนคือ สายัณห์ มณฑา และไพโรจน์ รับสืบทอดวิชาช่างทองโบราณมาตั้งแต่อายุน้อย จนเป็นที่ยอมรับนับถือว่าฝีมือของสายโลหิตช่างทองตระกูลนี้มีความเป็นเลิศได้รับการเชิดชูให้เป็นครูช่างทองคนสำคัญของชาวจันทบุรี

ปัจจุบันครุสายัณห์เสียชีวิตไปแล้ว ส่วนครุไพโรจน์มีปัญหาด้านสุขภาพและสายตา จึงหยุดการทำงานอย่างถาวร คงเหลือเพียงครุมนथा ที่ยังมุ่งมั่นสร้างผลงานด้วยความรักในอาชีพและต้องการสืบสานงานฝีมือช่างทองโบราณส่งต่อไปยังทายาทรุ่นที่ ๔ ซึ่งขณะนี้ก็มีสองคนคือ นายมนตรี ภูมิภักดิ์ บุตรชาย และนายไชยอนันตภูมิ ภูมิภักดิ์ หลานชาย

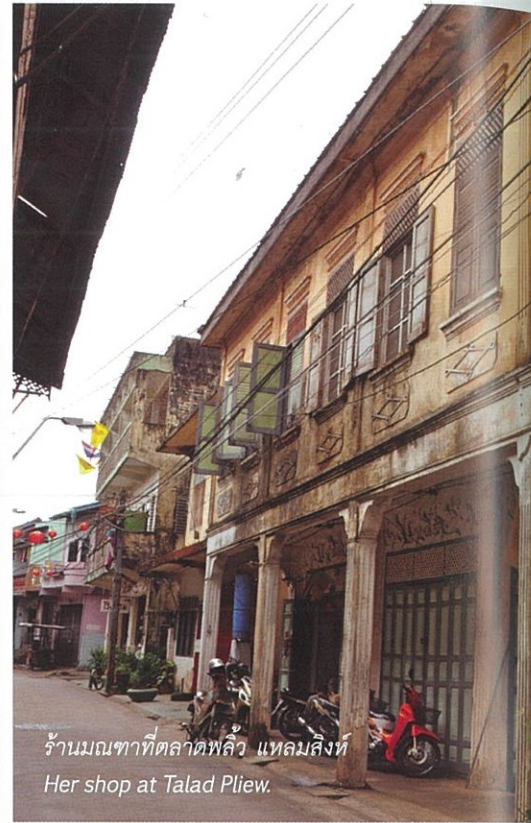
ครุมนथा เริ่มฝึกทำทองจากเต้ (พ่อ) ล้วนและแม่ชั้นเมื่ออายุประมาณ ๑๔ ปี แม้ในระยะเริ่มต้นมิได้ชอบงานด้านนี้นัก แต่ด้วยความเป็นสายเลือดช่างทองที่

คุ้นเคยกับชีวิตคนทำทองมาตั้งแต่เกิด เมื่อฝึกฝนเป็นประจำก็เกิดมีใจรักและสามารถพัฒนาฝีมือจนมีความละเอียด ประณีต และเชี่ยวชาญในการทำ "แหวนกลไกปริศนา" ซึ่งเป็นแหวนทองลักษณะพิเศษที่สร้างสรรค์ขึ้นมาภายในตระกูลภูมิภักดิ์เท่านั้น

ปัจจุบันครุมนथाอายุ ๗๔ ปี มีบุตรธิดาสองคนคือ นายมนตรี ภูมิภักดิ์ และนางอุรารรณ จตุจินดา เป็นทายาทสืบทอดวิชาช่าง นอกจากนั้น ยังมีนายไชยอนันตภูมิ ภูมิภักดิ์ บุตรชายของครุไพโรจน์ เป็นหลักสำคัญในการรับช่วงต่อด้านการออกแบบสร้างสรรค์แหวนกลไกปริศนา และช่วยกันพัฒนารูปแบบแปลกใหม่ให้ทันสมัยเพิ่มเติมอีกมากมาย จนถึงจุดที่ได้รับการยกย่องสูงสุดเมื่อออกแบบแหวนกลชุด ๑๒ นักฆัตรและได้รับรางวัลไอทีออปติเด่นระดับสี่ดาว ประจำจังหวัดจันทบุรี ในปีพ.ศ. ๒๕๕๗ ในขณะที่นายไพโรจน์ ภูมิภักดิ์ ยังได้รับคัดเลือกให้เป็นศิลปินไอทีออป ประเภทงานหัตถกรรมประจำปีพ.ศ. ๒๕๕๗ อีกด้วย



ในวัย ๗๔ ปี ครูมณฑายังคง  
ลงมือทำแหวนกลด้วยตนเอง  
At 74, Khru Montha  
still enjoys creating rings.



ร้านมณฑาที่ตลาดพลิว แหลมสิงห์  
Her shop at Talad Pliew.

ครูมณฑาเล่าว่าเริ่มฝึกทำทองจากงานเครื่องฝังโบราณก่อน ใช้เวลากว่าสิบปีจนเชี่ยวชาญในการทำสร้อยคอและสร้อยข้อมือลวดลายที่ได้รับความนิยมในเวลานั้น ซึ่งมีทั้งแบบที่เรียกว่า สร้อยตุ้รดไฟ สร้อยดอกจอก สร้อยลูกประคำ จนถึงจี๋ เข็มขัดทองคำ แหวนปลอกมิด แหวนหัวมอญ แหวนจักเตย รวมทั้งงานฉลุลายต่างๆ

“สมัยที่ยังมีพลอยจันทน์ฯ เยอะ งานทองโบราณของช่างทองบ้านพลิวจะนิยมทำกันเป็นชิ้นใหญ่ๆ เช่น จี๋ จับปิ้ง กำไลฉลุลาย ขึ้นอยู่กับว่าจะได้พลอยชนิดไหนมา รวมไปถึงขนาดของพลอยด้วย เราจะเน้นความละเอียดสวยงามของฝีมือมาก เต็มสอนให้ทำได้ครบหมดทุกอย่าง ตอนแรกๆ ทำจับปิ้งเยอะมากเพราะตอนนั้นทองยังถูกอยู่ ตกประมาณบาทละ ๔๐๐-๕๕๐ บาทเท่านั้น ต่อมาก็ฝึกอะไรที่ยากขึ้น จนกระทั่งเห็นแม่ขึ้นทำแหวนกลเป็นคนแรกและฝึกให้ดิฉันทำจนสำเร็จ”



แหวนกลโกปรีศนาของครอบครัวมีชื่อเสียงได้รับความนิยมอย่างแพร่หลาย โดยครูมณฑาและพี่น้องในครอบครัวทั้งสามคนได้รับสืบทอดวิชาช่างแหวนกลและเรียนรู้ฝึกฝนด้วยตนเองจนสามารถพัฒนาทักษะฝีมือให้ขึ้นชื่อในด้านความงดงามประณีต รวมทั้งสามารถออกแบบรูปสัตว์ต่างๆ ได้เหมือนจริงมากขึ้นเรื่อยๆ

แหวนกลโกปรีศนาของตระกูลภูมิภักดิ์วางแรกที่นางขึ้นสร้างสรรค์ขึ้นคือ “แหวนปู” ตามมาด้วยแหวนปลาและแหวนเต่า ซึ่งทั้งหมดได้แรงบันดาลใจมาจากสภาพแวดล้อมเมืองชายฝั่งทะเลของอำเภอแหลมสิงห์ที่มีสัตว์น้ำจำพวก กุ้ง หอย ปู ปลาชุกชุม โดยเฉพาะปูนั้นในอดีตพบเห็นตามป่าชายเลนของจันทบุรีเป็นประจำ จึงนำเอาปูด้ามาเป็นต้นแบบสร้างสรรค์แหวนกลขึ้น

บน / Top  
แหวนกลเมื่อดึงออก  
จะประกอบด้วยแหวน ๔ วง  
Disassembled, and the puzzle ring  
will fall apart into four bands.

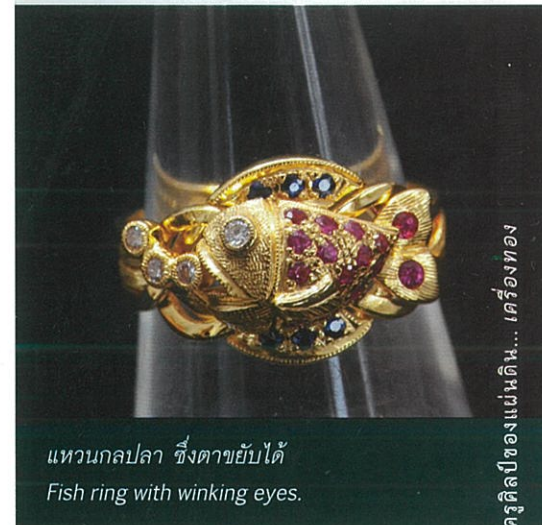
ลักษณะพิเศษของแหวนกลโกปรีศนาต่างจากแหวนธรรมดาทั่วไปตรงที่ช่างทองได้คิดค้นออกแบบแหวนด้วยการถักและดัดวงแหวน ๔ วง โดยทำรอยหยักเข้าเหมือนกลไกล็อกไขว้กันไว้ได้แนบสนิทเหมือนเป็นวงเดียวกัน เมื่อสวมใส่อยู่บนนิ้วก็จะมีลักษณะเป็นแหวนวงเดียว แต่พอถอดออกวงแหวนทั้ง ๔ จะแยกจากกันได้แต่ยังคงล็อกกันอยู่และสามารถประกอบกลับเข้าเป็นวงเดียวกันได้อย่างสนิทแนบเนียนพร้อมกับเห็นเป็นรูปสัตว์ตามที่ออกแบบไว้อย่างสมบูรณ์ โดยแหวนแต่ละวงจะมีกลไกต่างกัน ผู้สวมใส่จึงต้องรู้วิธีประกอบซึ่งเป็นเทคนิคพิเศษที่แตกต่างกันไป แหวนกลจึงจะรวมกันเป็นวงเดียวได้เหมือนเดิม

“สมัยแม่ขึ้น งานแหวนกลของเรายังไม่สวยเท่ากับสมัยนี้ด้วยซ้ำ คือจะดีกว่าในเรื่องของความเหมือนจริง ตอนหลังนี้เราจะทำแหวนรูปอะไรก็ต้องเอาของจริงตามธรรมชาติมาวางไว้เป็นตัวอย่างให้ถอดแบบถอดรูปร่างออกมาเลย อย่างเช่นแหวนกึ่งที่ลูกชายทำ ทำได้สวยมาก เราก็จะจับกึ่งมาขึงใส่กะละมังไว้เลย แล้วถอดแบบย่อส่วนลงมาให้เหมือนกึ่งทุกอย่าง ซึ่งแม้แต่ตา กุ้งก็ยักทำให้กระดูกกระดูกได้เหมือนของจริง”

จุดเด่นของแหวนกลของตระกูลภูมิภักดี นอกจากสวยงามและเหมือนจริงแล้วยังใส่รายละเอียดลูกเล่นที่น่าสนใจในงานด้วย ไม่ว่าจะเป็นการฝังพลอยลงบนหัวแหวนเพื่อให้เกิดความโดดเด่นและทรงคุณค่า รวมถึงการใช้เทคนิคดัดลวดสปริงทองขนาดเล็กจิ๋วด้วยทักษะความเชี่ยวชาญในการเข็มน้ำประสานทอง สามารถทำให้ชิ้นส่วนสำคัญบนตัวสัตว์เคลื่อนไหวได้ เช่น ปูและกุ้งขยับตาไปมาได้ แหวนไก่ แหวนกลสุนัขก็ขยับหัวได้ หรือปลาตะเพียนทองขยับปากงับน้ำได้ เป็นต้น

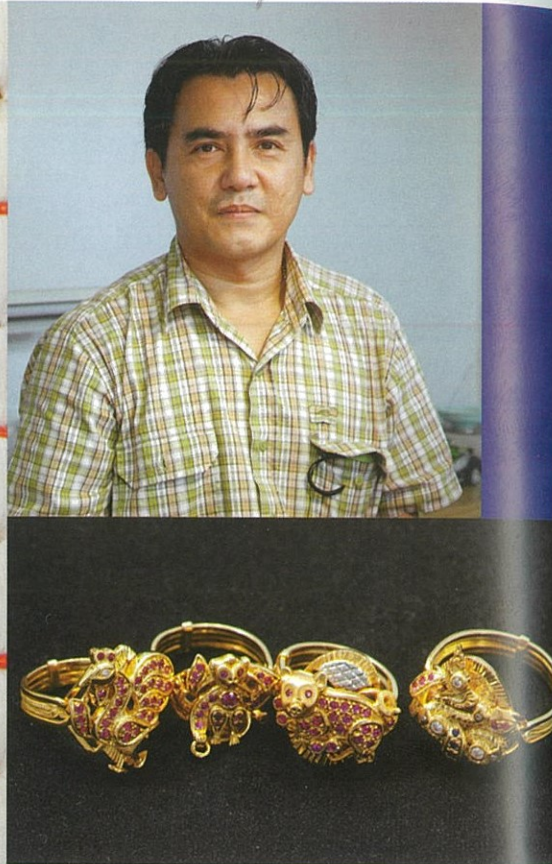
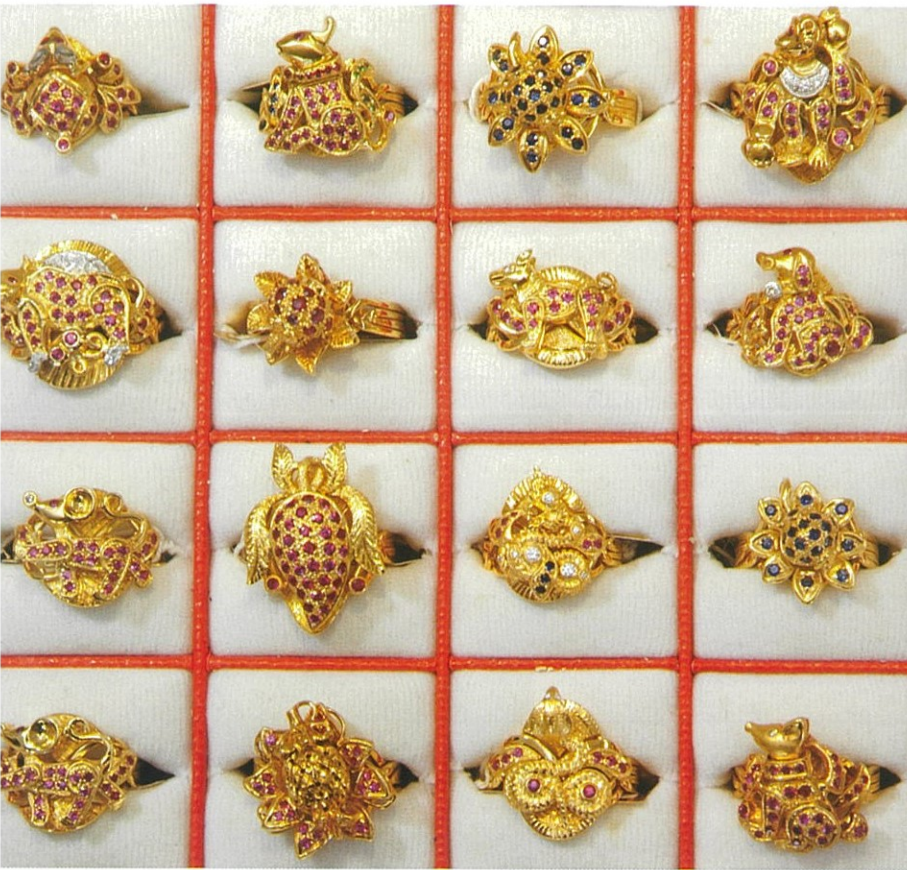
สิ่งเหล่านี้เป็นเอกลักษณ์เฉพาะตัวของแหวนกลตระกูลภูมิภักดี และเป็นวิธีการทำทองแบบโบราณที่ยังคงรักษาสืบทอดกันมาอย่างเหนียวแน่น ตั้งแต่การหลอมทอง รีดทอง ดัดลวด การโอ การฝังพลอย และขัดสุกถือเป็นงานทำมือทุกขั้นตอน ดังนั้น ความรู้สึก รูปลักษณ์ สีสารามณ์ของแหวนแต่ละวงจะแตกต่างกันไปตามลักษณะนิสัยใจคอของช่างและขณะทำงาน ซึ่งแต่ละคนจะมีฝีมือไม่ลายมือเป็นเอกลักษณ์เฉพาะตน มีความอ่อนช้อยงดงามแตกต่างกันไปไม่ต่างจากลายนิ้วมือของมนุษย์ที่ไม่มีใครเหมือนกันเลย

นั่นคือเสน่ห์ของแหวนกลโกปรีศนาซึ่งจะมีเพียงหนึ่งในโลกไม่ซ้ำกันแม้แต่วงเดียว



แหวนกลปลา ซึ่งตาขยับได้  
Fish ring with winking eyes.

## ❖ การสร้างสรรค์และงานชิ้นเอก ❖



จุดเปลี่ยนสำคัญที่ทำให้แหวนกลไกปริศนาของครุมนฑาได้รับการยกย่องเชิดชูทางด้านภูมิปัญญาอย่างสูงก็คือช่วงปลายปี พ.ศ. ๒๕๔๖ เมื่อมีโครงการหนึ่งตำบลหนึ่งผลิตภัณฑ์เกิดขึ้นเพื่อส่งเสริมงานภูมิปัญญาของคนไทย ครูไพโรจน์ ครุมนฑา และครอบครัวลูกหลานช่างทองในตระกูลภูมิภักดิ์ ได้ร่วมกันจัดทำ **"แหวนกลไกปริศนา ๑๒ นักษัตร"** ส่งเข้าประกวด และได้รับคัดเลือกให้เป็นผลิตภัณฑ์ OTOP ดีเด่นระดับ ๔ ดาวประจำปี พ.ศ. ๒๕๔๗ และนายไพโรจน์ ยังได้รับคัดเลือกให้เป็น **"ศิลปิน OTOP ประเภทงานหัตถกรรม ปี พ.ศ. ๒๕๔๗"** อีกด้วย

ความสำเร็จครั้งนี้ทำให้เกิดความสนใจแหวนกลไกปริศนาในหมู่คนรุ่นใหม่อย่างมาก จนครอบครัวภูมิภักดิ์ไม่มีช่างเพียงพอที่จะสามารถจัดทำแหวนกลไกมาวางขายหน้าร้านได้ทัน ส่วนใหญ่จึงเป็นงานสั่งทำเฉพาะชิ้นแทบทั้งสิ้น

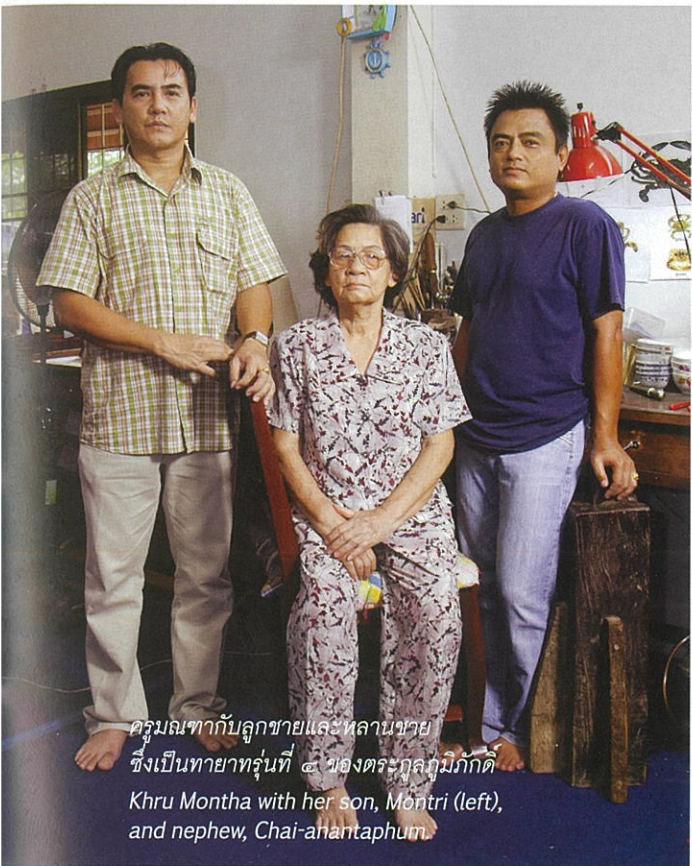
นอกจากแหวนกลรูปสัตว์หลากหลายชนิดที่พัฒนาขึ้นมาจากแหวนปู แหวนปลาแล้ว ครุมนฑาและลูกหลานในครอบครัวยังออกแบบแหวนเป็นรูปผลไม้หลายชนิด เช่น มังคุด สับปะรด มะม่วง โดยเฉพาะแหวนมังคุดซึ่งเป็นผลไม้เลื่องชื่อของจังหวัดจันทบุรีนั้น ได้จัดทำถวายสมเด็จพระนางเจ้าฯ พระบรมราชินีนาถด้วย



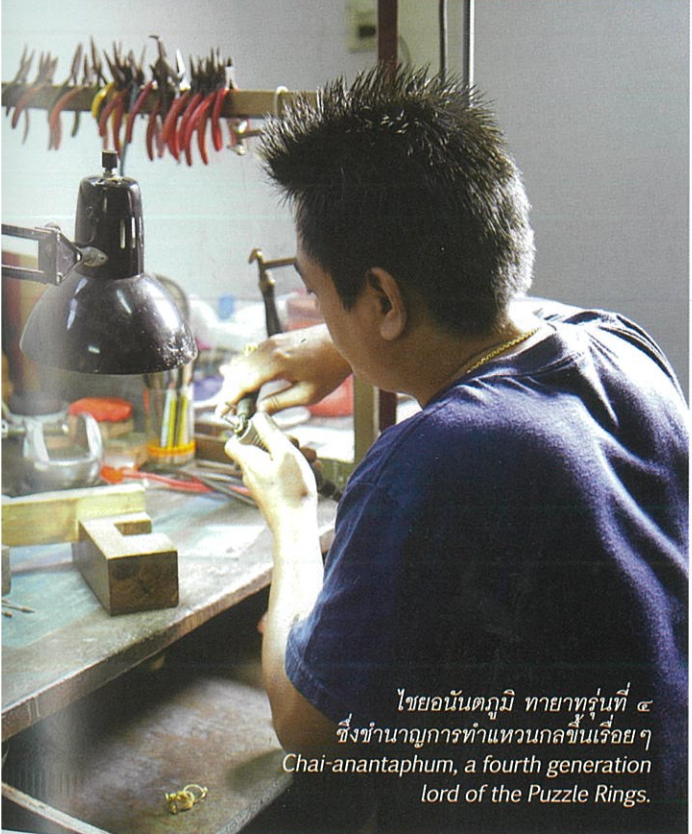
**บนซ้าย / Top left**  
แหวนกล ๑๒ นักษัตร  
ซึ่งได้รับรางวัลระดับชาติ  
Award-winning zodiac  
Puzzle Rings.

**บนขวา / Top right**  
มนตรี บุตรผู้สืบทอดวิชา  
Montri, a torchbearer.

← ถ่ายทอดองค์ความรู้เพื่อสืบสานงานศิลป์ →



ครูมณฑากับลูกชายและหลานชาย ซึ่งเป็นทายาทรุ่นที่ ๔ ของตระกูลภูมิภักดิ์  
Khru Montha with her son, Montri (left), and nephew, Chai-ahantaphum.



ไชยอนันตภูมิ ทายาทรุ่นที่ ๔ ซึ่งชำนาญการทำแหวนกลชิ้นเล็กๆ  
Chai-anantaphum, a fourth generation lord of the Puzzle Rings.

งานเครื่องทองโบราณเป็นงานศิลปะทำมือที่ประณีต วิจิตรบรรจง ต้องอาศัยความมานะอดทน และใจรักในงานช่างอย่างสูง เป็นที่น่าเสียดายว่าปัจจุบันช่างฝีมือที่มีความละเอียดอ่อนและอดสาหะมีจำนวนลดน้อยลงทุกขณะ ภูมิปัญญาช่างทองของแต่ละตระกูลจึงมักสืบทอดส่งทอดในหมู่ลูกหลานสายโลหิตกันเท่านั้น

“ดิฉันเองก็ยินดีถ่ายทอดวิชาให้ทุกคน แต่ส่วนใหญ่ที่ประสบมา ช่างรุ่นหลังๆ มานี้ไม่ค่อยอดทนกันเลย เราพยายามฝึกคนนอกอยู่หลายรุ่น แต่ก็ไปไม่รอด เพราะกว่าจะเก่งต้องใช้เวลาเป็นปีๆ ก็ทนกันไม่ไหว ออกไปทำงานโรงงานกันหมดเพราะได้เงินเลยทันที” ครูมณฑาเล่าถึงปัญหาช่างทองฝีมือดีที่เริ่มขาดแคลน

ครูมณฑามีความเชื่อว่าอาชีพช่างทำทองเป็นอาชีพพิเศษ เพราะเป็นงานที่เกี่ยวข้องกับโลหะสูงค่า จึงต้องกราบไหว้บูชาครูทองไม่ขาด และปฏิบัติตามแนวทางของบรรพบุรุษที่สอนให้ช่างทองเป็นผู้ที่ตั้งตนอยู่ในศีลธรรมอันดี ซื่อตรงต่อลูกค้า ไม่ข้องแวะกับอบายมุขใดๆ จึงจะประสบความสำเร็จในอาชีพ

ครูมณฑาหรือ “ป้าแต้ว” ยึดอาชีพช่างทองมาจนถึงปัจจุบันรวมเวลา ๖๐ ปีแล้วจนถึงรุ่นลูกและรุ่นหลานในขณะนี้ ซึ่งเป็นทายาทภูมิภักดิ์รุ่นที่ ๔ คือนายมนตรีกับนายไชยอนันตภูมิ ภูมิภักดิ์ ซึ่งทั้งคู่เป็นคนหนุ่มรุ่นใหม่ที่สามารถพัฒนารูปแบบลวดลายให้แหวนกลประจำตระกูลมีความสวยงามหลากหลายยิ่งขึ้น ความสำเร็จของแหวนกลโกปรีศนาที่โดดเด่นขึ้นมากในระยะหลังนี้ สะท้อนให้เห็นว่าทายาททั้งสองของ “ภูมิภักดิ์” ต่างใส่ความรัก ความภาคภูมิใจของสายเลือดช่างทองที่ได้รับสืบทอดมาจากบรรพบุรุษลงไปในงานทุกชิ้น และตั้งใจทำอย่างประณีต ละเอียดอ่อนไม่ต่างไปจากการฝังจิตวิญญาณของช่างทองลงไปด้วยความมุ่งมั่นที่จะรักษาคุณภาพผลงานที่เน้นความพิถีพิถันในเรื่องคุณภาพและความซื่อตรงต่อลูกค้า





## ◀ ๖๖ กรรมวิธีในการผลิตเครื่องทองโบราณ ▶

ช่างทองโดยทั่วไปแบ่งออกเป็น ๒ กลุ่ม คือกลุ่มช่างทองที่เน้นการทำภาชนะต่างๆ กับกลุ่มที่ชำนาญด้านการทำทองรูปพรรณ อันได้แก่เครื่องประดับต่างๆ ช่างทองในหนังสือเล่มนี้จัดอยู่ในประเภทหลัง คือ ช่างทองรูปพรรณ

ช่างทองเพชรบุรีในยุคแรกส่วนใหญ่อพยพมาจากกรุงศรีอยุธยา เมื่อคราวเสียกรุงครั้งที่ ๒ และมาพำนักอยู่แถวอำเภอบ้านลาด โดยเฉพาะบริเวณวัดป่าแป้น หลังจากนั้นจึงขยายมาแถวหัวถนนเจริญพานิช ในสมัยรัชกาลที่ ๕ เนื่องจากเริ่มมีการก่อสร้างถนน ปรากฏหลักฐานช่างทองคนแรกของจังหวัดเพชรบุรีคือ นายหวนตาลวันนา ซึ่งมีพื้นเพเป็นคนเมืองเพชร

ประกอบกับในสมัยรัชกาลที่ ๔ และรัชกาลที่ ๕ มีช่างสาขาต่างๆ เกิดขึ้นอย่างมากมาย โดยเฉพาะช่างสิบหมู่ ซึ่งมาพักอาศัยชั่วคราว ณ เมืองเพชรบุรี เพื่อสร้างและตกแต่งพระราชวัง ช่างเมืองเพชรบางส่วนได้ถูกเกณฑ์เข้าไปเป็นลูกมือช่างหลวง ดังนั้นในช่วงเวลานั้นช่างพื้นบ้านจึงหันมาฝึกวิชาช่างทองหลวงซึ่งเป็นแขนงหนึ่งของช่างสิบหมู่ กอปรกับช่างพื้นบ้านส่วนใหญ่มีพื้นฐานทางด้านการศึกษา และแกะสลัก จึงง่ายต่อการเรียนรู้วิชาการด้านการทำทองจากช่างทองหลวง

การทำทองรูปพรรณของช่างทองเพชรบุรี มีขั้นตอนสำคัญๆ ดังต่อไปนี้

### ขั้นตอนที่ ๑ การหลอมทอง

วิธีการคือ นำทองแท่งไปใส่เข้าหลอมแล้วใช้ไฟเผาจนทองคำหลอมละลายกลายเป็นของเหลว หลังจากนั้นจึงนำไปเทลงในแบบพิมพ์ที่เป็นรางเหล็กขนาดเล็ก ในอดีตถ้าช่างทองต้องการหลอมทองให้มีรูปแบบเฉพาะ ช่างทองจะใช้กระดองปลาหมึกแกะเป็นแบบพิมพ์สำหรับการหลอมทอง



**ขั้นตอนที่ ๒ การตีทอง**

ช่างจะนำทองที่แกะออกมาจากแบบพิมพ์ไปตีโดยวางบนทั้งขนาดใหญ่ ช่างที่ชำนาญจะมีจังหวะการตีทองที่สม่ำเสมอร่วมกับการเลือกใช้น้ำหนักจากค้อนขนาดต่างๆ ช่างทองจะเริ่มตีจากตรงกลาง แล้วไล่ไปจนทั่วแผ่นจากบนลงล่าง และแนวทะแยงมุม เพื่อให้ได้รูปทรงสี่เหลี่ยมผืนผ้า หากเนื้อทองเริ่มเย็นตัวลงก็จะใช้เครื่องเป่าแล้วให้ความร้อน ให้เริ่มอ่อนตัวลงและเริ่มตีทองต่อไปจนได้แผ่นทองที่มีขนาดตามต้องการ ช่างทองที่ขาดความชำนาญมักใช้กำลังในการตีทองไม่สม่ำเสมอทำให้ผิวทองไม่เรียบ ภาษาช่างทองเรียกว่า “บ้ำเหลี่ยม” ในปัจจุบันเมื่อช่างทองตีแผ่นทองจนบางพอสมควร ก็จะนำไปใส่เครื่องรีดเพื่อให้ได้แผ่นทองที่บางเรียบ

**ขั้นตอนที่ ๓ การชักลวด**

เป็นกรรมวิธีการทำทองให้เป็นเส้นยาวๆ เหมือนเส้นลวดขนาดต่างๆ ช่างทองจะตีแผ่นทองให้ปลายข้างหนึ่งเรียวยแหลมพอที่จะสอดปลายเข้าไปในแป้นชักซึ่งมีขนาดเส้นผ่าศูนย์กลางตั้งแต่ ๑ มิลลิเมตรจากนั้นก็ใช้คีมชักลวดจับปลายอีกด้านหนึ่งดึงไว้กับม้วนหรือเครื่องก้วน แล้วค่อยๆ หมุนคั้นบังคับซึ่งมีลักษณะคล้ายพวงมาลัยเรือ ทองจะถูกดึงผ่านรูเล็กๆ ของแป้นชักลวดยึดออกเป็นเส้น

**ขั้นตอนที่ ๔ การทำไขปลา**

ไขปลาเป็นชื่อเรียกเม็ดทองคำทรงกลมขนาดเล็กทำไขปลาตะเพียน (เส้นผ่าศูนย์กลางประมาณ ๑ มิลลิเมตร) วิธีการทำไขปลา คือ ช่างทองจะนำลวดทองคำไปตัดเป็นท่อนเล็กๆ แล้วใช้ไฟจากเครื่องเป่าแล้วช่วยกลิ้งให้ทองคำหลอมละลายเป็นทรงกลม

**ขั้นตอนที่ ๕ การประกอบรูปพรรณ**

เป็นขั้นตอนสำคัญที่ช่างทองจะนำส่วนต่างๆ มาประกอบเป็นแหวน กำไล ต่างหู สร้อยคอ ด้วยวิธีการถัก การเชื่อม หรือการฝัง เช่น การฝังพลอย

**ขั้นตอนที่ ๖ การต้มและขัดทอง**

เป็นขั้นตอนสุดท้ายของการทำเครื่องทอง การต้มเป็นการทำความสะอาดทองให้ปราศจากน้ำประสานทองและสิ่งสกปรกอื่น เริ่มด้วยการนำเอาเครื่องทองที่ประกอบขึ้นรูปสำเร็จแล้วมาเผาให้สุกแดง จากนั้นนำไปแช่ในกรดกำมะถันเพื่อให้กรดกัดโลหะอื่นที่เป็นส่วนประกอบของน้ำประสานทอง แล้วนำไปแช่ในน้ำเกลือเค็มจัด สุดท้ายนำมาเผาให้แดงอีกครั้ง ล้างด้วยน้ำแล้วนำไปต้มในน้ำส้มมะขามเปียก ก็จะได้ทองสวยงามสุกปลั่ง

สำหรับระยะเวลาในการผลิตจะขึ้นอยู่กับความยากง่ายของชิ้นงาน ประมาณ ๗-๒๐ วัน ตามแต่ลวดลายที่สั่งทำ



คู่มือศิลปของแผ่นดิน... เครื่องทอง