

รายงานสรุปผลการเยี่ยมชมหอนิทรรศการของ สศท.  
ประจำเดือนกรกฎาคม ปี 2566

ฝ่ายส่งเสริมและเผยแพร่องค์ความรู้ สำนักส่งเสริมคุณค่าทัศนศิลป์  
สถาบันส่งเสริมศิลปหัตถกรรมไทย (องค์การมหาชน)

ส่วนที่ 1 : ข้อมูลจำนวนผู้เข้าชมหอนิทรรศการของ สศท.

(ข้อมูลจากใบลงทะเบียนผู้เข้าชมหอนิทรรศการของ สศท.)

จำนวนผู้เข้าชมหอนิทรรศการ 3,459 คน

เยี่ยมชมด้วยตนเอง (Walk-in)

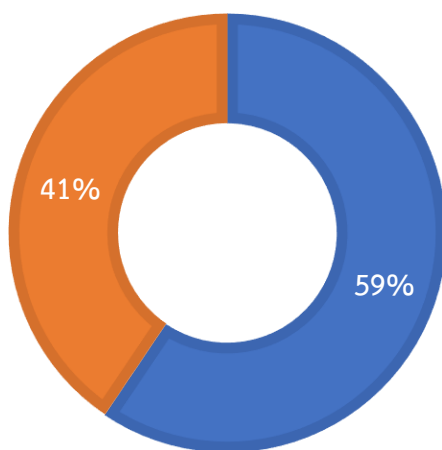


เยี่ยมชมแบบหมู่คณะ (Group Visits)



แผนภูมิลักษณะการเยี่ยมชมหอนิทรรศการ

■ เยี่ยมชมด้วยตนเอง (Walk-in) ■ เยี่ยมชมแบบหมู่คณะ (Group Visits)



รายชื่อคณะผู้เยี่ยมชม สศท. เดือนกรกฎาคม 2566

ลำดับ	วันที่เยี่ยมชม	รายชื่อ	จำนวนผู้เยี่ยมชม
1	วันเสาร์ ที่ 1 กรกฎาคม 2566	คณะ สถาบันการอาชีวศึกษาภาคกลาง 4 วิทยาลัยอาชีวศึกษานครปฐม สาขาวิชาคหกรรมศาสตร์	19
2	วันศุกร์ ที่ 14 กรกฎาคม 2566	คณะ โรงเรียนสารสิทธิ์พิทยาลัย อำเภอบ้านโป่ง จังหวัดราชบุรี	35
3	วันพุธ ที่ 19 กรกฎาคม 2566	คณะ กระทรวงสาธารณสุข จังหวัด นนทบุรี	40
4	วันพฤหัสบดี ที่ 27 กรกฎาคม 2566	คณะ นักศึกษาและอาจารย์ มหาวิทยาลัยเชียงใหม่ คณะวิจิตรศิลป์ ภาควิชาศิลปะไทย	9
5	วันอาทิตย์ ที่ 30 กรกฎาคม 2566	คณะ พระอาจารย์วรงค์ต วิริยธโร วัดพุทธพรหมปัญญา (ถ้ำเมืองนะ) ตำบลเมืองนะ อำเภอเชียงดาว จังหวัด เชียงใหม่และคณะสงฆ์ วัดเสนาสนา จังหวัดพระนครศรีอยุธยา	1300

## ส่วนที่ 2 : สรุปผลสถิติผู้เข้าเยี่ยมชมหอนิทรรศการของ สศท.

(ข้อมูลจากแบบประเมินความพึงพอใจการให้บริการหอนิทรรศการของ สศท.)

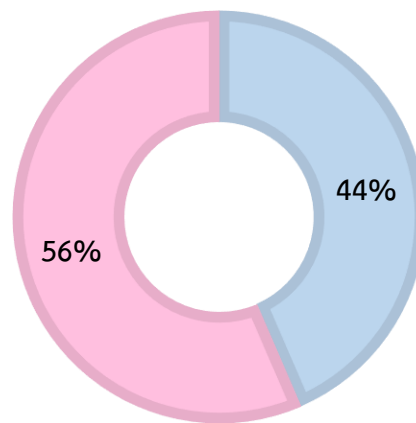
จำนวนผู้ทำแบบประเมินความพึงพอใจ 108 คน

- จำนวนผู้ทำแบบประเมินความพึงพอใจ = N

แผนภูมิแสดงเพศผู้เยี่ยมชมหอนิทรรศการของ สศท.

(N = 108)

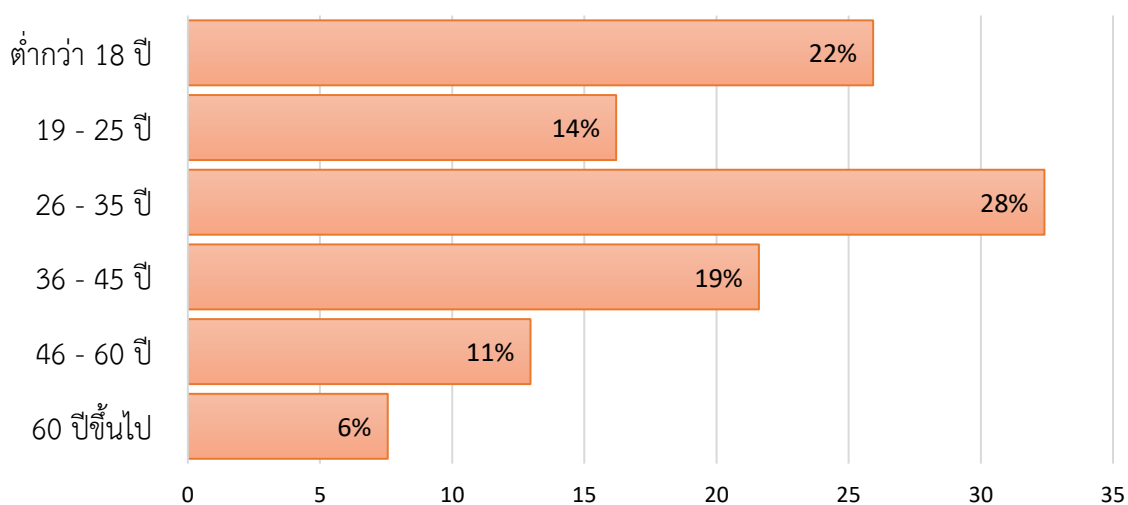
■ ชาย ■ หญิง



เพศ	จำนวน (คน)	คิดเป็นร้อยละ
ชาย	47	44%
หญิง	61	56%

จากผลการประเมินความพึงพอใจของผู้เข้าชมหอนิทรรศการประจำเดือนกรกฎาคม 2566 พบว่า ผู้เข้าชมส่วนใหญ่เป็นเพศหญิง จำนวน 61 คน คิดเป็นร้อยละ 56 ของผู้ทำแบบประเมินผลความพึงพอใจ ในขณะที่ผู้เข้าชมเพศชาย จำนวน 47 คน คิดเป็นร้อยละ 44 ของผู้ทำแบบประเมินผลความพึงพอใจทั้งหมด

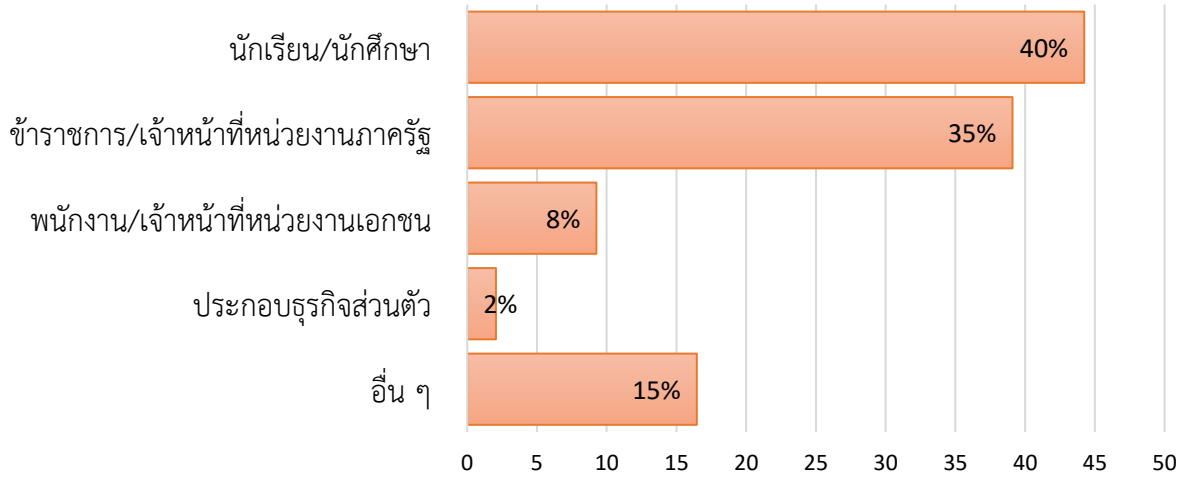
สัดส่วนช่วงอายุผู้เข้าเยี่ยมชมหอนิทรรศการ  
(N =108)



ช่วงอายุ	จำนวน (คน)	คิดเป็นร้อยละ
ต่ำกว่า 18 ปี	24	22%
19 - 25 ปี	15	14%
26 - 35 ปี	30	28%
36 - 45 ปี	20	19%
46 - 60 ปี	12	11%
60 ปี ขึ้นไป	7	6%

จากผลการประเมินความพึงพอใจของผู้เข้าชมหอนิทรรศการประจำเดือนกรกฎาคม 2566 ในส่วนของช่วงอายุ พบว่า ผู้เข้าชมส่วนใหญ่อยู่ในช่วงอายุ 26-35 ปี จำนวน 30 คน คิดเป็นร้อยละ 28 ช่วงอายุต่ำกว่า 18 ปี จำนวน 24 คน คิดเป็นร้อยละ 22 ช่วงอายุ 36-45 ปี จำนวน 20 คน คิดเป็นร้อยละ 19 ช่วงอายุ 19-25 ปี จำนวน 15 คน คิดเป็นร้อยละ 14 ช่วงอายุ 46-60 ปี จำนวน 12 คน คิดเป็นร้อยละ 11 และช่วงอายุต่ำกว่า 60 ปีขึ้นไป จำนวน 7 คน คิดเป็นร้อยละ 6 ของผู้ทำแบบประเมินผลความพึงพอใจทั้งหมด

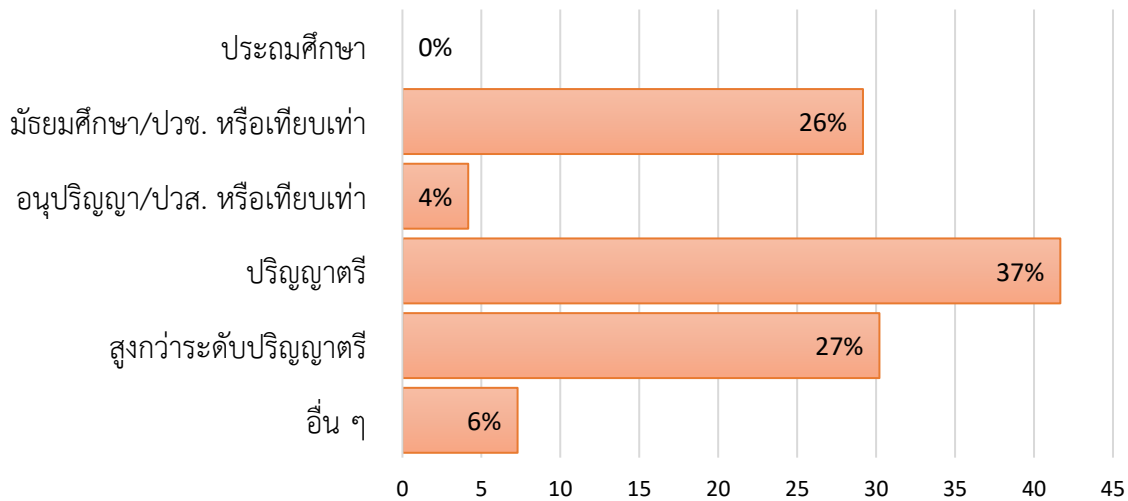
สัดส่วนอาชีพผู้เข้าเยี่ยมชมหอนิทรรศการ  
(N = 108)



อาชีพ	จำนวน (คน)	คิดเป็นร้อยละ
นักเรียน/นักศึกษา	43	40%
ข้าราชการ/เจ้าหน้าที่หน่วยงานภาครัฐ	38	35%
พนักงาน/เจ้าหน้าที่หน่วยงานเอกชน	9	8%
ประกอบธุรกิจส่วนตัว	2	2%
อื่น ๆ	16	15%

จากผลการประเมินความพึงพอใจของผู้เข้าชมหอนิทรรศการประจำเดือนกรกฎาคม 2566 สัดส่วนอาชีพ พบว่า ผู้เข้าชมส่วนใหญ่เป็นนักเรียน/นักศึกษา จำนวน 43 คน คิดเป็นร้อยละ 40 ข้าราชการ/เจ้าหน้าที่หน่วยงานภาครัฐ จำนวน 38 คน คิดเป็นร้อยละ 35 อาชีพอื่นๆ จำนวน 16 คิดเป็นร้อยละ 15 พนักงาน/เจ้าหน้าที่หน่วยงานเอกชน จำนวน 9 คน คิดเป็นร้อยละ 8 และผู้ประกอบการธุรกิจส่วนตัว จำนวน 2 คน คิดเป็นร้อยละ 2 ของผู้ทำแบบประเมินผลความพึงพอใจทั้งหมด

สัดส่วนระดับการศึกษาผู้เข้าเยี่ยมชมหอนิทรรศการ  
(N = 108)

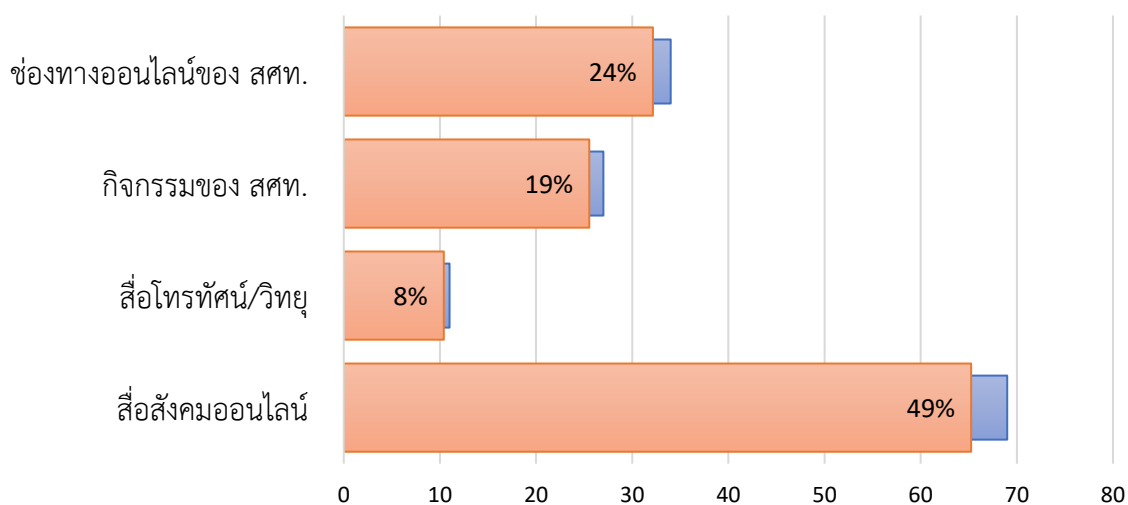


ช่วงอายุ	จำนวน (คน)	คิดเป็นร้อยละ
ประถมศึกษา	0	0%
มัธยมศึกษา/ปวช. หรือเทียบเท่า	28	26%
อนุปริญญา/ปวส. หรือเทียบเท่า	4	4%
ปริญญาตรี	40	37%
สูงกว่าระดับปริญญาตรี	29	27%
อื่น ๆ	7	6%

จากผลการประเมินความพึงพอใจของผู้เข้าชมหอนิทรรศการประจำเดือนกรกฎาคม 2566 สัดส่วนระดับการศึกษา พบว่า ผู้เข้าชมส่วนใหญ่อยู่ในช่วงระดับปริญญาตรี จำนวน 40 คน คิดเป็นร้อยละ 37 สูงกว่าระดับปริญญาตรี จำนวน 29 คน คิดเป็นร้อยละ 27 ระดับมัธยมศึกษา/ปวช. หรือเทียบเท่า จำนวน 28 คน คิดเป็นร้อยละ 26 ช่วงระดับอื่นๆ จำนวน 7 คน คิดเป็นร้อยละ 6 ระดับอนุปริญญา/ปวส. หรือเทียบเท่า จำนวน 4 คน คิดเป็นร้อยละ 4 และช่วงระดับประถมศึกษา จำนวน 0 คน คิดเป็นร้อยละ 0 ของผู้ทำแบบประเมินผลความพึงพอใจทั้งหมด

## ช่องทางการรับรู้สถาบันส่งเสริมศิลปหัตถกรรมไทย

(N = 141)



ช่องทางการรับรู้ สศท.	จำนวน (คน)	คิดเป็นร้อยละ
ช่องทางออนไลน์ของ สศท.	34	24%
กิจกรรมของ สศท.	27	19%
สื่อโทรทัศน์/วิทยุ	11	8%
สื่อสังคมออนไลน์	69	49%

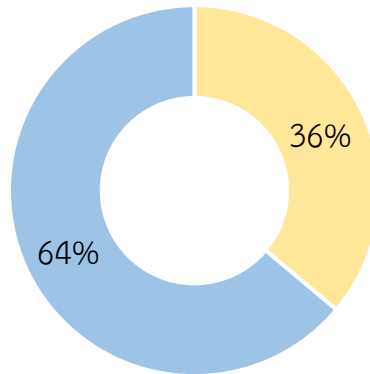
มีผู้เยี่ยมชมนิทรรศการเลือกช่องทางการรับรู้ สศท. มากกว่า 1 ตัวเลือก ได้แก่ สื่อช่องทางออนไลน์ของ สศท. กิจกรรมของ สศท. สื่อโทรทัศน์/วิทยุ และสื่อสังคมออนไลน์

ดังนั้น จากผลการประเมินความพึงพอใจของผู้เข้าชมหอนิทรรศการประจำเดือนกรกฎาคม 2566 ช่องทางการรับรู้ สศท. พบว่า ส่วนใหญ่รับรู้ผ่านสื่อสังคมออนไลน์ จำนวน 69 คน คิดเป็นร้อยละ 49 ช่องทางออนไลน์ของ สศท. จำนวน 34 คน คิดเป็นร้อยละ 24 กิจกรรมของ สศท. จำนวน 27 คน คิดเป็นร้อยละ 19 และสื่อโทรทัศน์/วิทยุ จำนวน 11 คน คิดเป็นร้อยละ 8 ของผู้ทำแบบประเมินผลความพึงพอใจทั้งหมด

### ส่วนที่ 3 : พฤติกรรมและความสนใจในการเรียนรู้งานศิลปหัตถกรรม

#### ลักษณะการเข้าเยี่ยมชมหอนิทรรศการ

■ เยี่ยมชมด้วยตนเอง ■ หมู่คณะ

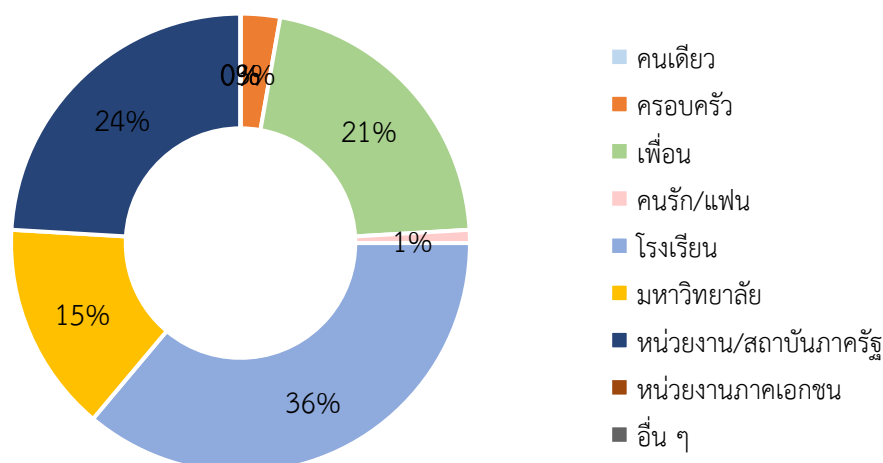


ลักษณะการเยี่ยมชมหอนิทรรศการ	จำนวน (คน)	คิดเป็นร้อยละ
เยี่ยมชมด้วยตนเอง	39	36%
หมู่คณะ	69	64%

จากผลการประเมินความพึงพอใจของผู้เข้าชมหอนิทรรศการประจำเดือนกรกฎาคม 2566 ลักษณะการเข้าเยี่ยมชมหอนิทรรศการ พบว่า ผู้เข้าชมส่วนใหญ่เป็นหมู่คณะ จำนวน 69 คน คิดเป็นร้อยละ 64 และเยี่ยมชมด้วยตนเอง จำนวน 39 คน คิดเป็นร้อยละ 36 ของผู้ทำแบบประเมินผลความพึงพอใจทั้งหมด



### ประเภทของผู้เยี่ยมชมหอนิทรรศการ

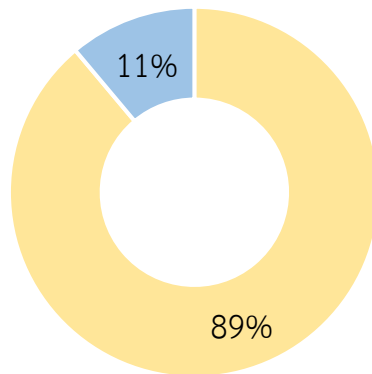


ประเภทของผู้เยี่ยมชมหอนิทรรศการ	จำนวน (คน)	คิดเป็นร้อยละ
คนเดียว	0	0%
ครอบครัว	3	3%
เพื่อน	23	21%
คนรัก/แฟน	1	1%
โรงเรียน	39	36%
มหาวิทยาลัย	16	15%
หน่วยงานสถาบันภาครัฐ	26	24%
หน่วยงานภาคเอกชน	0	0%
อื่น ๆ	0	0%

จากผลการประเมินความพึงพอใจของผู้เข้าชมหอนิทรรศการประจำเดือนกรกฎาคม 2566 ในส่วนประเภทผู้เข้าชมหอนิทรรศการ พบว่า ผู้เข้าชมส่วนใหญ่มากับโรงเรียน จำนวน 39 คน คิดเป็นร้อยละ 36 หน่วยงานสถาบันภาครัฐ จำนวน 26 คน คิดเป็นร้อยละ 24 มากับเพื่อน จำนวน 23 คน คิดเป็นร้อยละ 21 มากับมหาวิทยาลัย จำนวน 16 คน คิดเป็นร้อยละ 15 มากับครอบครัว จำนวน 3 คน คิดเป็นร้อยละ 3 มากับคนรัก/แฟน จำนวน 1 คน คิดเป็นร้อยละ 1 มากับคนเดียว มากับหน่วยงานภาคเอกชน และอื่นๆ จำนวน 0 คน คิดเป็นร้อยละ 0 ของผู้ทำแบบประเมินผลความพึงพอใจทั้งหมด

### จำนวนครั้งในการเยี่ยมชมหอนิทรรศการ

■ ครั้งแรก ■ มากกว่า 1 ครั้งขึ้นไป

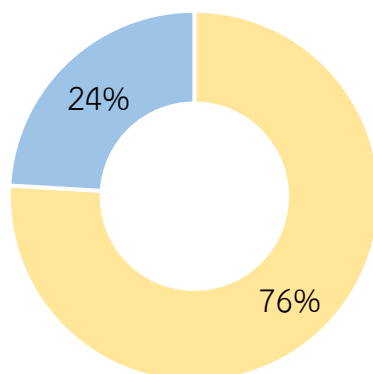


จำนวนในการเยี่ยมชมหอนิทรรศการ	จำนวน (คน)	คิดเป็นร้อยละ
ครั้งแรก	96	89%
มากกว่า 1 ครั้ง ขึ้นไป	12	11%

จากผลการประเมินความพึงพอใจของผู้เข้าชมหอนิทรรศการประจำเดือนกรกฎาคม 2566 จำนวนครั้งในการเยี่ยมชมหอนิทรรศการพบว่า ส่วนใหญ่เข้าชมนิทรรศการครั้งแรก จำนวน 96 คน คิดเป็นร้อยละ 89 ในขณะที่ผู้เข้าชมหอนิทรรศการมากกว่า 1 ครั้งขึ้นไป จำนวน 12 คน คิดเป็นร้อยละ 11 ของผู้ทำแบบประเมินผลความพึงพอใจทั้งหมด

### วัตถุประสงค์ในการเยี่ยมชมหอนิทรรศการ

■ ศึกษาดูงาน ■ เข้าชมเพื่อการท่องเที่ยวทั่วไป



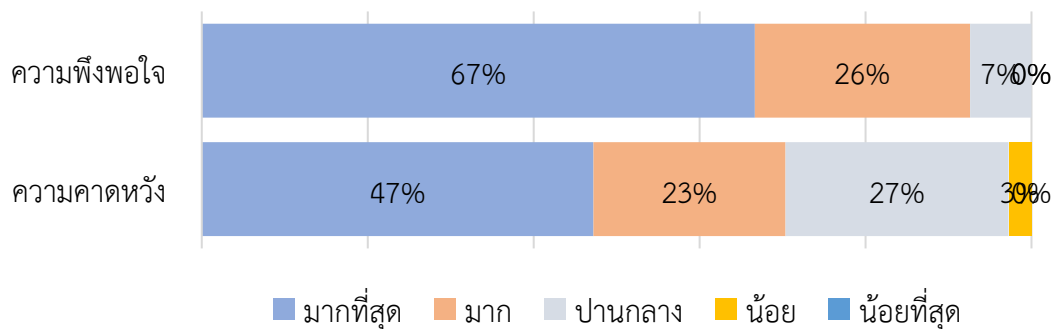
วัตถุประสงค์เยี่ยมชมหอนิทรรศการ	จำนวน (คน)	คิดเป็นร้อยละ
ศึกษาดูงาน	82	76%
เข้าชมเพื่อการท่องเที่ยวทั่วไป	26	24%

จากผลการประเมินความพึงพอใจของผู้เข้าชมหอนิทรรศการประจำเดือนกรกฎาคม 2566 ในส่วนวัตถุประสงค์การเยี่ยมชมหอนิทรรศการ พบว่า ส่วนใหญ่เข้าชมเพื่อการศึกษาดูงาน จำนวน 82 คน คิดเป็นร้อยละ 76 ในขณะที่ผู้เข้าชมเพื่อการท่องเที่ยวทั่วไป จำนวน 26 คน คิดเป็นร้อยละ 24 ของผู้ทำแบบประเมินผลความพึงพอใจทั้งหมด

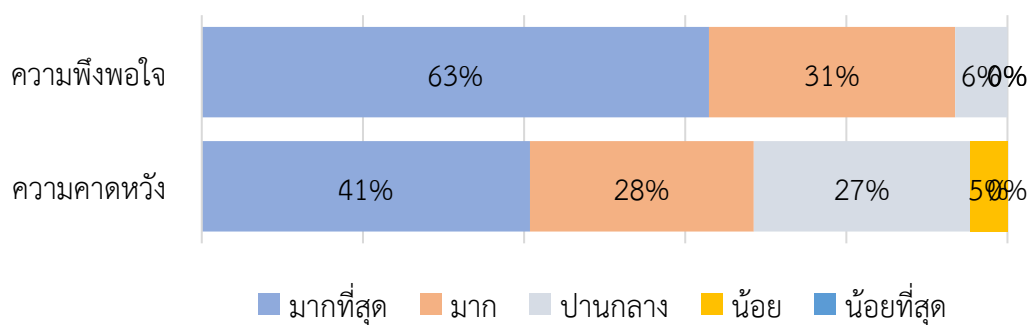
## ส่วนที่ 4 : ความคาดหวังและความพึงพอใจในการเรียนรู้งานศิลปหัตถกรรม

### ด้านข้อมูลและเนื้อหาหลักสูตร

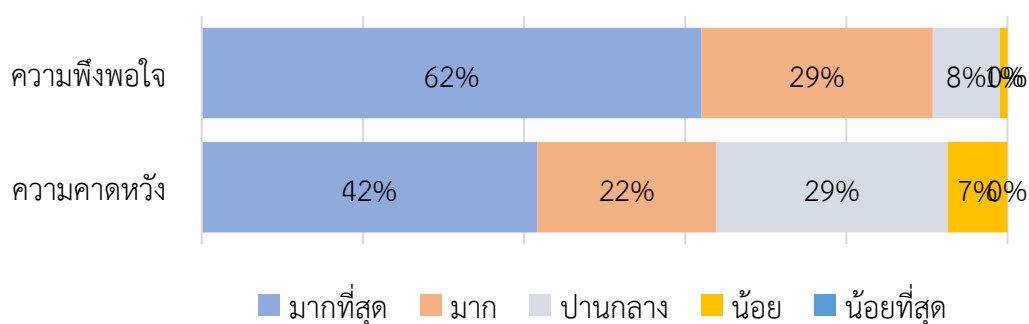
1) ข้อมูลเนื้อหาหลักสูตรเข้าใจง่าย ไม่ซับซ้อน ทันสมัย และนำเสนอเนื้อหาในหลากหลายมุมมอง



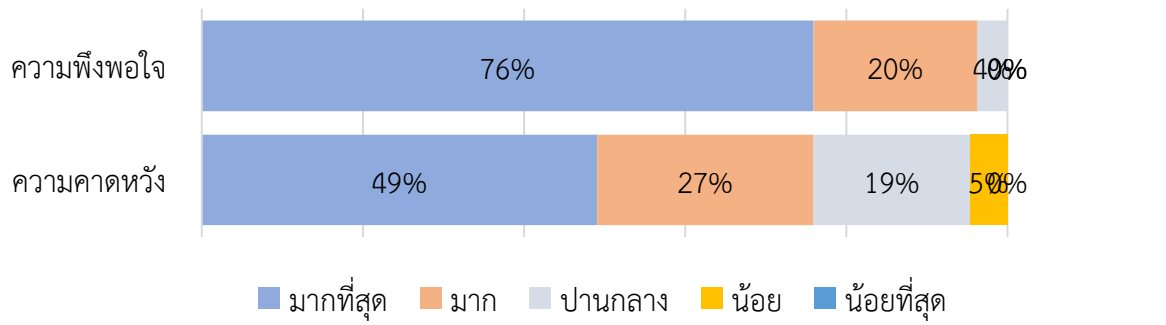
2) องค์กรความรู้งานศิลปหัตถกรรมเชิงลึกในปริมาณที่เหมาะสมต่อการเรียนรู้



3) ข้อมูลเนื้อหาหลักสูตรมีประโยชน์ สามารถนำไปปรับใช้ในชีวิตประจำวันได้

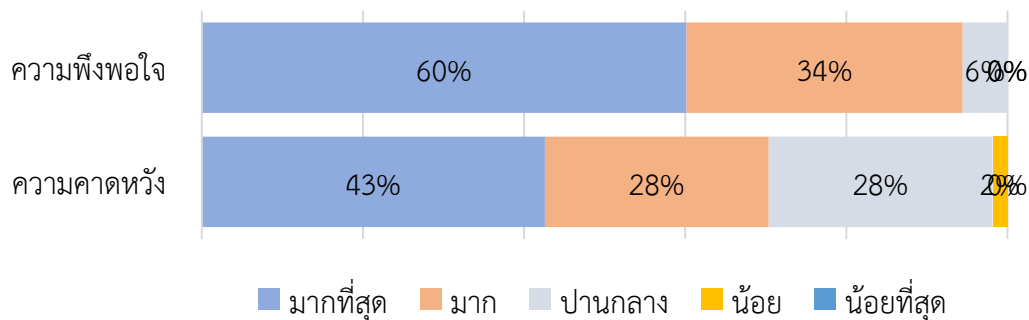


4) วัตถุประสงค์แสดงมีความสวยงาม สะท้อนคุณค่าแห่งงานศิลปหัตถกรรม

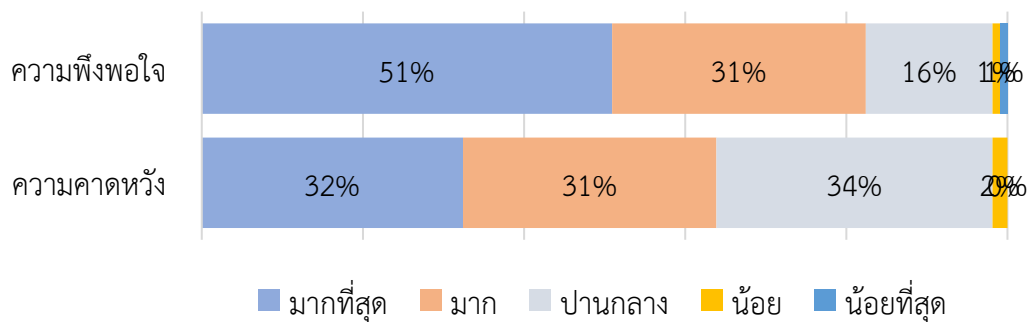


## ด้านศิลปะและรูปแบบการจัดแสดงนิทรรศการ

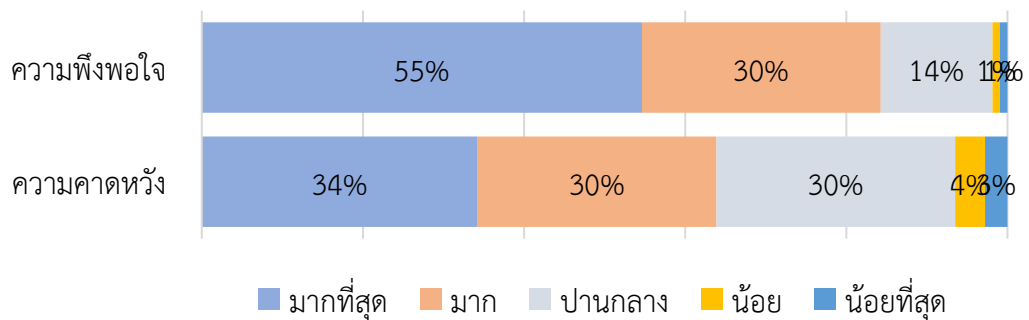
### 5) นิทรรศการที่ตกแต่งสวยงาม มีมิติในการชมนิทรรศการ



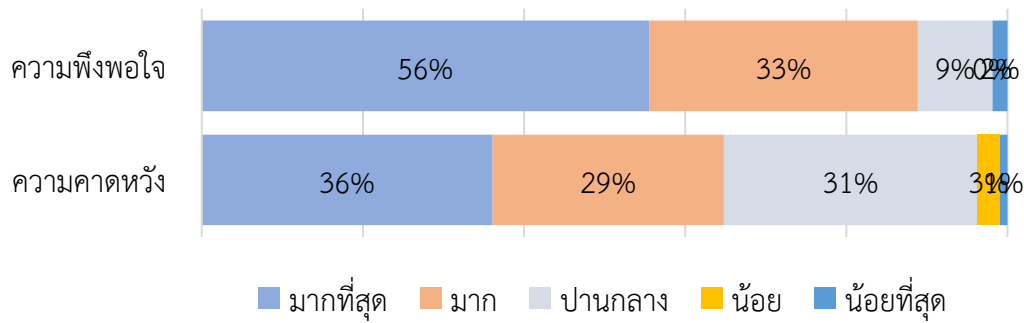
### 6) สื่อมัลติมีเดียสอดคล้องและส่งเสริมกับการเรียนรู้งานศิลปหัตถกรรม



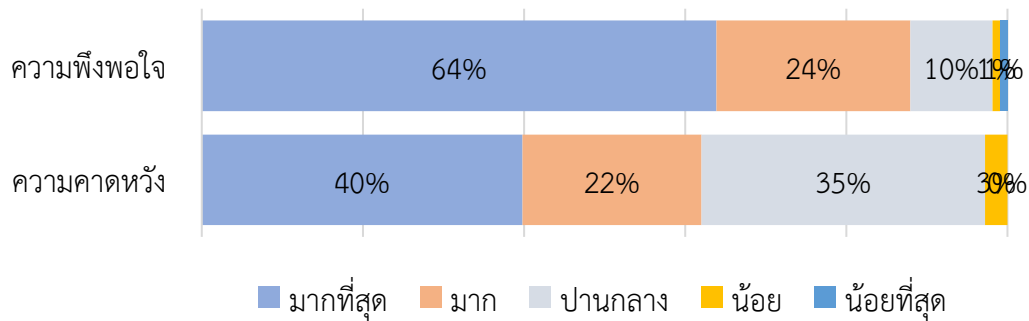
### 7) สัมผัสหรือจับต้องวัตถุจัดแสดงได้อย่างใกล้ชิด เพื่อเข้าใจรายละเอียดการสร้างสรรคงานศิลปหัตถกรรม



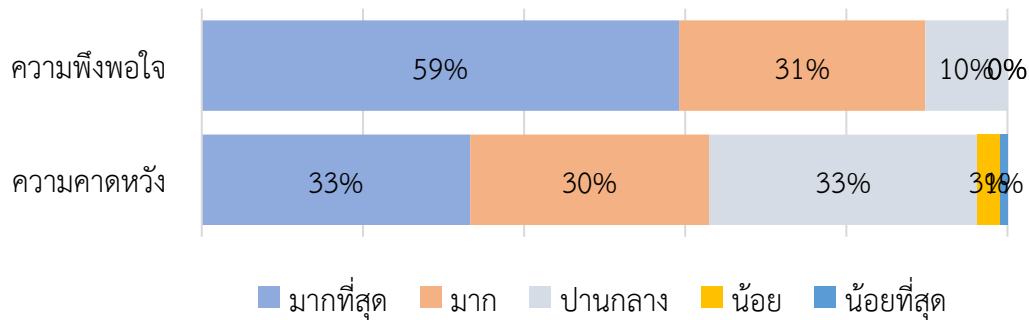
8) การจัดแสดงเนื้อหาอ่านง่าย เอื้อต่อการศึกษาด้วยตนเอง



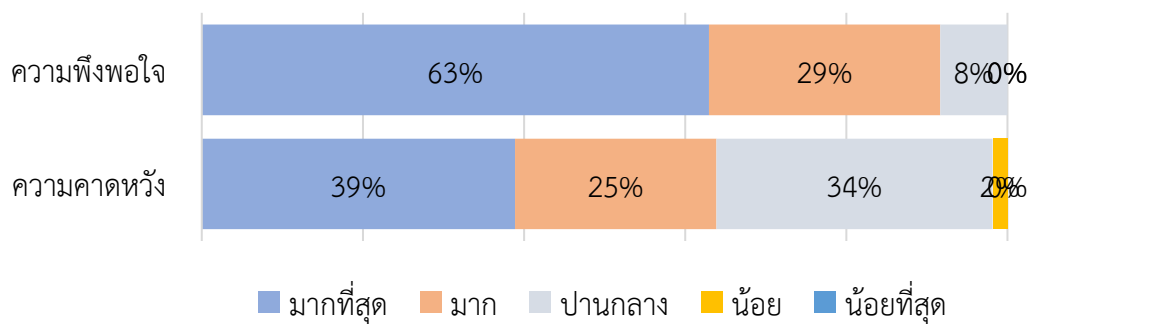
9) แสงสว่างอยู่ในระดับที่เหมาะสมกับการจัดแสดงนิทรรศการ ไม่มีมืดหรือสว่างเกินไป



10) รูปแบบการจัดแสดงนิทรรศการเข้าถึงได้ง่าย สร้างการเรียนรู้งานศิลปหัตถกรรมได้



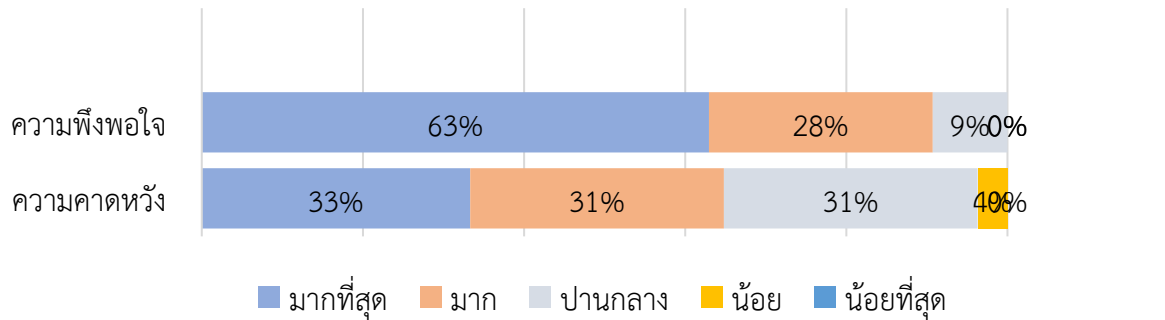
11) เส้นทางการเดินชมนิทรรศการไม่ซับซ้อน รองรับการชมนิทรรศการด้วยตนเอง



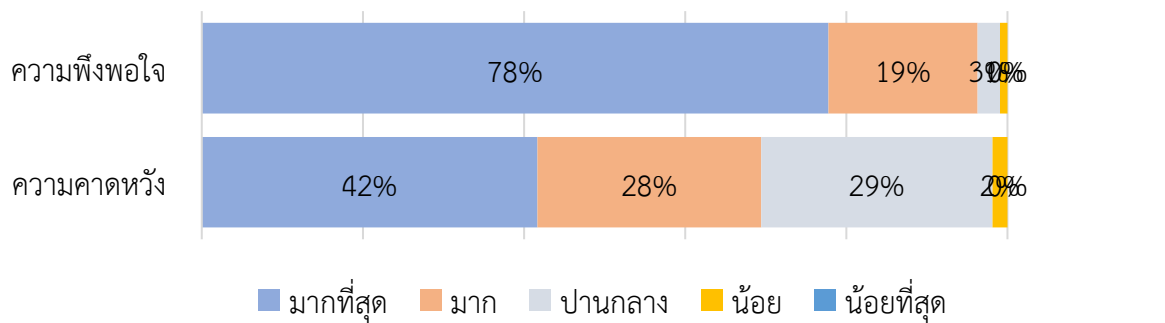


## ด้านการบริการ

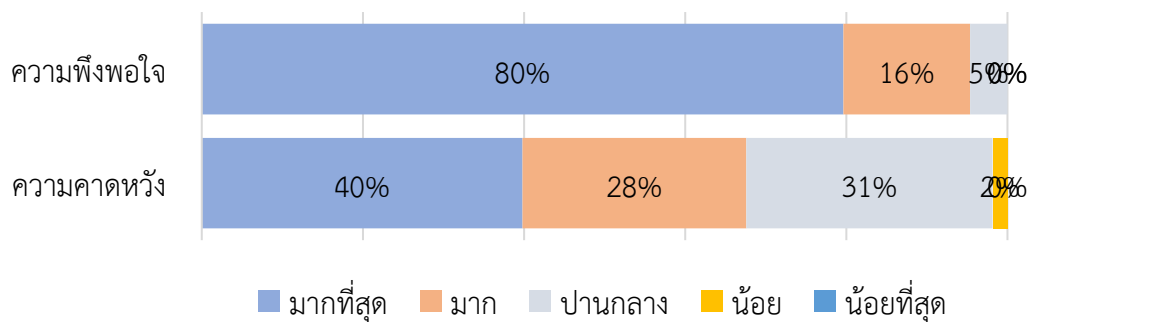
12) การนำชมนิทรรศการ ถ่ายทอดความรู้ที่เข้าใจง่ายและได้รับองค์ความรู้เชิงลึก



13) พนักงานฯ มีการปฏิสัมพันธ์ที่ดี ตอบข้อคำถามระหว่างการชมนิทรรศการได้เป็นอย่างดี

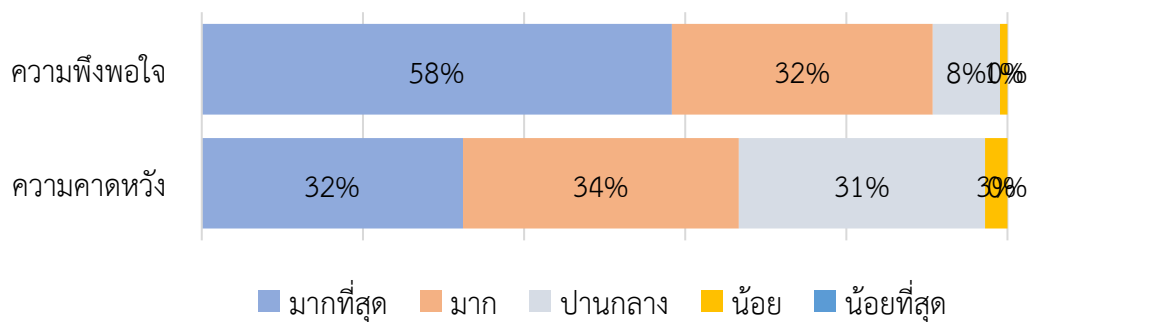


14) การบริการที่สุภาพ และพนักงานฯ มีความพร้อมในการให้บริการ

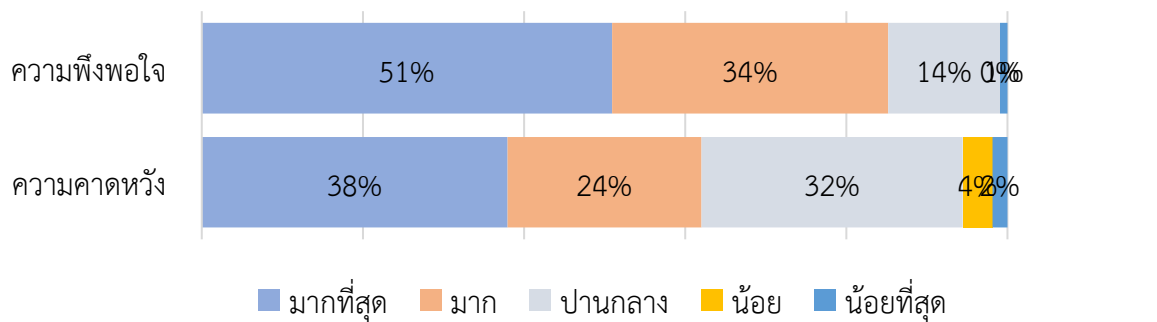


## ด้านการประชาสัมพันธ์

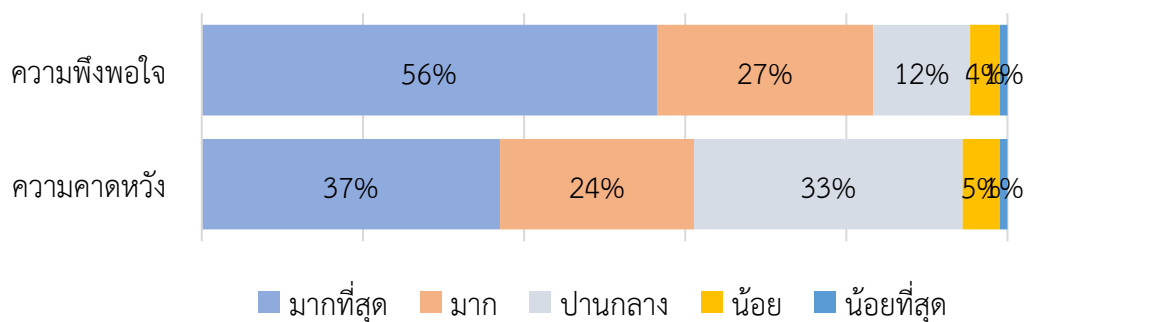
15) สื่อประชาสัมพันธ์นิทรรศการมีความน่าสนใจ



16) ใบสูจิบัตรนิทรรศการมีความสวยงาม ครบถ้วนรายละเอียดนิทรรศการ และจัดเก็บเป็นของที่ระลึกการเยี่ยมชมได้



17) กิจกรรมนอกเหนือจากการจัดแสดงนิทรรศการ เพื่อกระตุ้นการเรียนรู้ สร้างความน่าสนใจและชวนให้เกิดการเดินทางมาที่ สศท.



## ส่วนที่ 5 : ความคิดเห็น/ข้อเสนอแนะเพิ่มเติม

### ลำดับความนิยมของหอนิทรรศการของ สศท.

ลำดับที่ได้รับความนิยมมากที่สุดเป็นอันดับที่ 1 หอศิลป์อาชีพ หอสุพรรณ-พัสดุ อันดับที่ 2 หอยืนเครื่องโขน อันดับที่ 3 หอหัตถศิลป์ระหว่างประเทศ อันดับที่ 4 หอนวัตศิลป์ อันดับที่ 5 หอเกียรติยศ

### แนวโน้มการกลับมาเยี่ยมชมหอนิทรรศการของ สศท.

ส่วนใหญ่มีแนวโน้มกลับมาเยี่ยมชมหอนิทรรศการซ้ำ เนื่องจาก

1. ชื่นชอบการบรรยายที่เข้าใจง่ายของพนักงาน
2. กลับมาซื้อสินค้า
3. การบรรยายที่ละเอียดและให้ความรู้เกี่ยวกับศิลปหัตถกรรมไทย
4. มีความสวยงามและต้องการอนุรักษ์วัฒนธรรมไทย
5. นำนักท่องเที่ยวและครอบครัวมาเยี่ยมชม
6. มีความน่าสนใจทำให้ได้รู้จักศิลปวัฒนธรรมไทย
7. ประทับใจในความเป็นไทย
8. เพื่อหาแรงบันดาลใจ และนำไปต่อยอดในหน่วยงาน
9. ต้องการให้นักศึกษาได้เรียนรู้ เนื่องจากเนื้อหาที่น่าสนใจ และมีบางส่วนที่ไม่แน่ใจ เนื่องจาก

1. ถ้ามีการเปลี่ยนแปลงนิทรรศการใหม่ๆ จะกลับมาเยี่ยมชม
2. เมื่อมีโอกาสและเวลา
3. ระยะทางไกลไม่สะดวกในการเดินทาง

### ข้อควรปรับปรุงหอนิทรรศการของ สศท.

1. เนื้อหาภายในนิทรรศการ
  - 1.1 อยากให้ปรับปรุงเนื้อหาคำอธิบายภาษาอังกฤษบางนิทรรศการที่แปลตกหรือผิดพลาด
  - 1.2 น่าจะมีหัวข้อนำเสนอข้อมูลที่หลากหลายมากกว่านี้
  - 1.3 การแสดงเพียงชื่อของครูช่างนั้นไม่เพียงพอ ควรมีภาพครูให้เห็นคู่กับผลงาน
2. รูปแบบการจัดแสดงนิทรรศการ
  - 2.1 สแกนคิวอาร์โค้ดดูข้อมูลไม่ได้บางจุด
  - 2.2 เพิ่มเติมผลงานประกวดของเยาวชนและทายาทช่างศิลปหัตถกรรม เพื่อการต่อยอด
  - 2.3 ตัวอย่างผลงานที่จัดแสดงมีน้อย
  - 2.4 อยุ่กให้สามารถจับอุปกรณ์ หรือวัตถุบิในการทำงานฝีมื้อได้
  - 2.5 การจัดวางชิ้นงานบางส่วนอยู่ไกล
  - 2.6 ขนาดของป้ายและตัวอักษรที่ให้ข้อมูลมีขนาดเล็กมอเห็นไม่ชัดเจน
3. การใช้เทคโนโลยีหรือสื่อมัลติมีเดีย
  - 3.1 ต้องการให้มีเครื่องบรรยายแบบพกพา เนื่องจากต้องการเดินดูแบบส่วนตัว
  - 3.2 สแกนคิวอาร์โค้ดไม่ได้
  - 3.3 การใช้ Hologram เช่น ภาพที่มีลักษณะ 3 มิติ

สรุปผลการเยี่ยมชมหอนิทรรศการของ สศท.

ประจำเดือน กรกฎาคม 2566

หน้า 19 จาก 20

4. การให้บริการของพนักงานหอนิทรรศการ
  - 4.1 สำหรับชาวต่างชาติ ถ้ามีพนักงานให้คำอธิบายภาษาอังกฤษจะเป็นประโยชน์มากๆ
5. อื่น ๆ
  - 5.1 ต้องการให้มีการประชาสัมพันธ์ จะได้มีนักท่องเที่ยวเพิ่มมากขึ้น

**ความคิดเห็นเกี่ยวกับประเด็นงานศิลปหัตถกรรมที่ผู้เยี่ยมชมหอนิทรรศการสนใจ**

1. ศิลปะภาพวาด
2. อยากให้นำเสนอ เรื่อง การประยุกต์ศิลปหัตถกรรมเพิ่มเติมและเทียบกับต่างประเทศ เช่น ประเทศเพื่อนบ้าน
3. วิดีทัศน์กระบวนการผลิตงานในหลายๆ จุด