

รายงานสรุปผลการเยี่ยมชมหอนิทรรศการของ สศท.
ประจำเดือนสิงหาคม ปี 2566

ฝ่ายส่งเสริมและเผยแพร่องค์ความรู้ สำนักส่งเสริมคุณค่าทัศนศิลป์
สถาบันส่งเสริมศิลปหัตถกรรมไทย (องค์การมหาชน)

ส่วนที่ 1 : ข้อมูลจำนวนผู้เข้าชมหอนิทรรศการของ สศท.

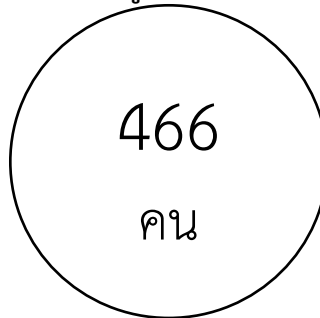
(ข้อมูลจากใบลงทะเบียนผู้เข้าชมหอนิทรรศการของ สศท.)

จำนวนผู้เข้าชมหอนิทรรศการ 5,339 คน

เยี่ยมชมด้วยตนเอง (Walk-in)

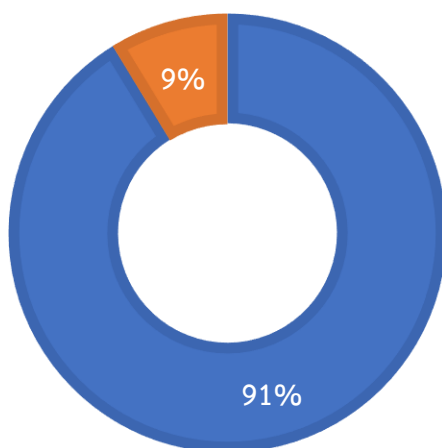


เยี่ยมชมแบบหมู่คณะ (Group Visits)



แผนภูมิลักษณะการเยี่ยมชมหอนิทรรศการ

■ เยี่ยมชมด้วยตนเอง (Walk-in) ■ เยี่ยมชมแบบหมู่คณะ (Group Visits)



รายชื่อคณะผู้เยี่ยมชม สศท. เดือนสิงหาคม 2566

ลำดับ	วันที่เยี่ยมชม	รายชื่อ	จำนวนผู้เยี่ยมชม
1	วันศุกร์ ที่ 4 สิงหาคม 2566	คณะ กองพันทหารปืนใหญ่ต่อสู้อากาศยานที่ 4 กรมทหารปืนใหญ่ต่อสู้อากาศยานที่ 2	26
2	วันจันทร์ ที่ 7 สิงหาคม 2566	คณะ โรงเรียนสาธิตมหาวิทาลัย ราชภัฏสวนสุนันทา นักเรียนระดับชั้นมัธยมศึกษาปีที่ 5	173
3	วันพฤหัสบดี ที่ 10 สิงหาคม 2566	คณะ โรงเรียนเซนต์แมรี จังหวัดสมุทรปราการ นักเรียนชั้นมัธยมศึกษาปีที่ 3	108
4	วันพฤหัสบดี ที่ 10 สิงหาคม 2566	คณะ จุฬาลงกรณ์มหาวิทยาลัย คณะสถาปัตยกรรมศาสตร์ ภาควิชาการออกแบบอุตสาหกรรม	44
5	วันพฤหัสบดี ที่ 10 สิงหาคม 2566	คณะ เหล่าอากาศาต จังหวัดพระนครศรีอยุธยา คณะภริยาทูตและผู้บริหารสภากาชาดไทย	50
6	วันพฤหัสบดี ที่ 31 สิงหาคม 2566	คณะ วิทยาลัยเทคโนโลยีสารสนเทศ สาขาวิชาการตลาด ระดับชั้น ปวส.2-3, ปวส.2	65

ส่วนที่ 2 : สรุปผลสถิติผู้เข้าเยี่ยมชมหอนิทรรศการของ สศท.

(ข้อมูลจากแบบประเมินความพึงพอใจการให้บริการหอนิทรรศการของ สศท.)

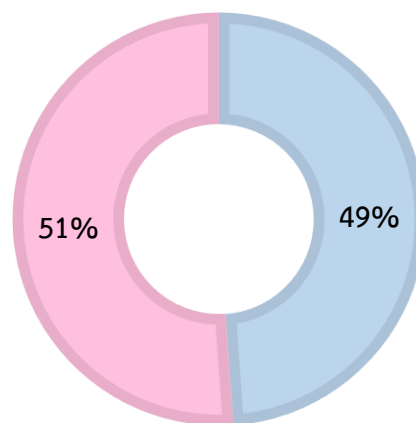
จำนวนผู้ทำแบบประเมินความพึงพอใจ 311 คน

- จำนวนผู้ทำแบบประเมินความพึงพอใจ = N

แผนภูมิแสดงเพศผู้เยี่ยมชมหอนิทรรศการของ สศท.

(N = 311)

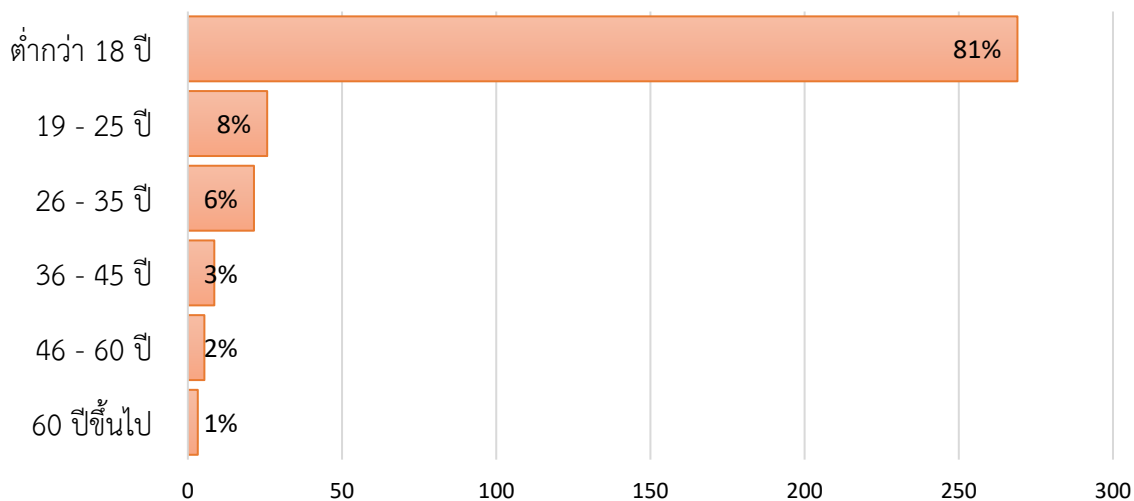
■ ชาย ■ หญิง



เพศ	จำนวน (คน)	คิดเป็นร้อยละ
ชาย	152	49%
หญิง	159	51%

จากผลการประเมินความพึงพอใจของผู้เข้าชมหอนิทรรศการประจำเดือนสิงหาคม 2566 พบว่า ผู้เข้าชมส่วนใหญ่เป็นเพศหญิง จำนวน 159 คน คิดเป็นร้อยละ 51 ของผู้ทำแบบประเมินผลความพึงพอใจ ในขณะที่ผู้เข้าชมเพศชาย จำนวน 152 คน คิดเป็นร้อยละ 49 ของผู้ทำแบบประเมินผลความพึงพอใจทั้งหมด

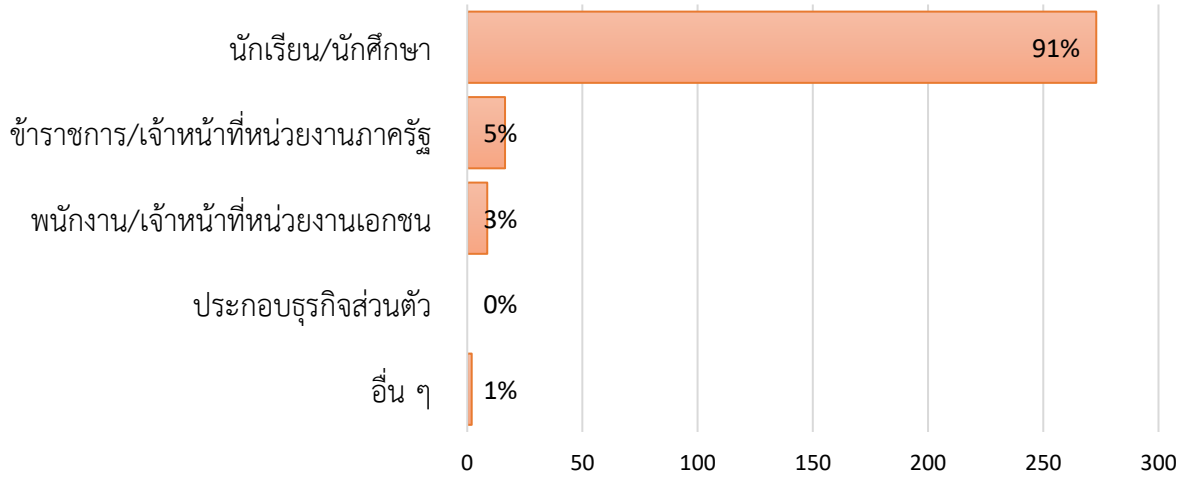
สัดส่วนช่วงอายุผู้เข้าเยี่ยมชมหอนิทรรศการ
(N =311)



ช่วงอายุ	จำนวน (คน)	คิดเป็นร้อยละ
ต่ำกว่า 18 ปี	251	81%
19 - 25 ปี	24	8%
26 - 35 ปี	20	6%
36 - 45 ปี	8	3%
46 - 60 ปี	5	2%
60 ปี ขึ้นไป	3	1%

จากผลการประเมินความพึงพอใจของผู้เข้าชมหอนิทรรศการประจำเดือนสิงหาคม 2566 ในส่วนของช่วงอายุ พบว่า ผู้เข้าชมส่วนใหญ่อยู่ช่วงอายุต่ำกว่า 18 ปี จำนวน 251 คน คิดเป็นร้อยละ 81 ช่วงอายุ 19-25 ปี จำนวน 24 คน คิดเป็นร้อยละ 8 ช่วงอายุ 26-35 ปี จำนวน 20 คน คิดเป็นร้อยละ 6 ช่วงอายุ 36-45 ปี จำนวน 8 คน คิดเป็นร้อยละ 3 ช่วงอายุ 46-60 ปี จำนวน 5 คน คิดเป็นร้อยละ 2 และช่วงอายุต่ำกว่า 60 ปี ขึ้นไป จำนวน 3 คน คิดเป็นร้อยละ 1 ของผู้ทำแบบประเมินผลความพึงพอใจทั้งหมด

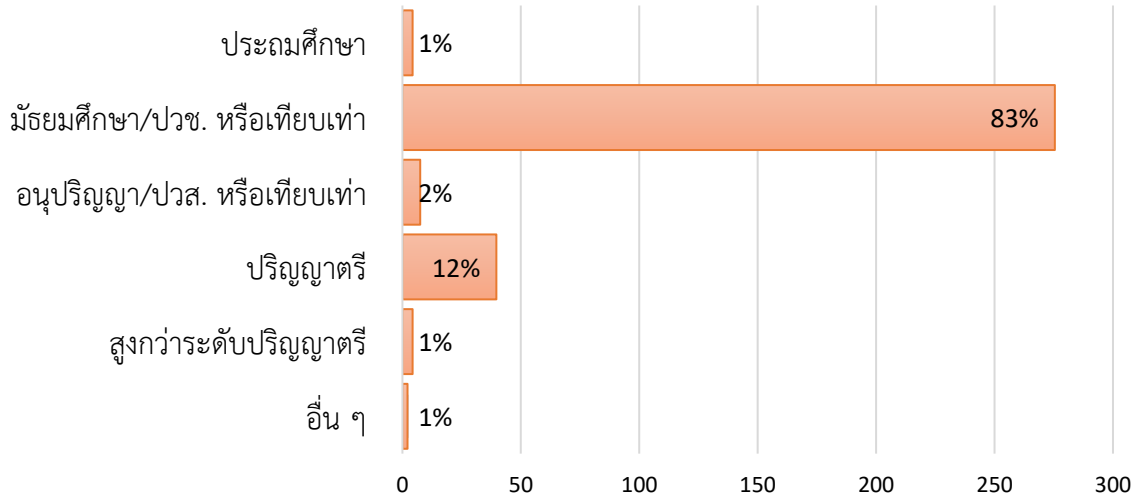
สัดส่วนอาชีพผู้เข้าเยี่ยมชมหอนิทรรศการ
(N = 311)



อาชีพ	จำนวน (คน)	คิดเป็นร้อยละ
นักเรียน/นักศึกษา	283	91%
ข้าราชการ/เจ้าหน้าที่หน่วยงานภาครัฐ	17	5%
พนักงาน/เจ้าหน้าที่หน่วยงานเอกชน	9	3%
ประกอบธุรกิจส่วนตัว	0	0%
อื่น ๆ	2	1%

จากผลการประเมินความพึงพอใจของผู้เข้าชมหอนิทรรศการประจำเดือนสิงหาคม 2566 สัดส่วนอาชีพ พบว่า ผู้เข้าชมส่วนใหญ่เป็นนักเรียน/นักศึกษา จำนวน 283 คน คิดเป็นร้อยละ 91 ข้าราชการ/เจ้าหน้าที่หน่วยงานภาครัฐ จำนวน 17 คน คิดเป็นร้อยละ 5 พนักงาน/เจ้าหน้าที่หน่วยงานเอกชน จำนวน 9 คน คิดเป็นร้อยละ 3 อาชีพอื่นๆ จำนวน 2 คิดเป็นร้อยละ 1 และผู้ประกอบการธุรกิจส่วนตัว จำนวน 0 คน คิดเป็นร้อยละ 0 ของผู้ทำแบบประเมินผลความพึงพอใจทั้งหมด

สัดส่วนระดับการศึกษาผู้เข้าเยี่ยมชมหอนิทรรศการ
(N = 311)

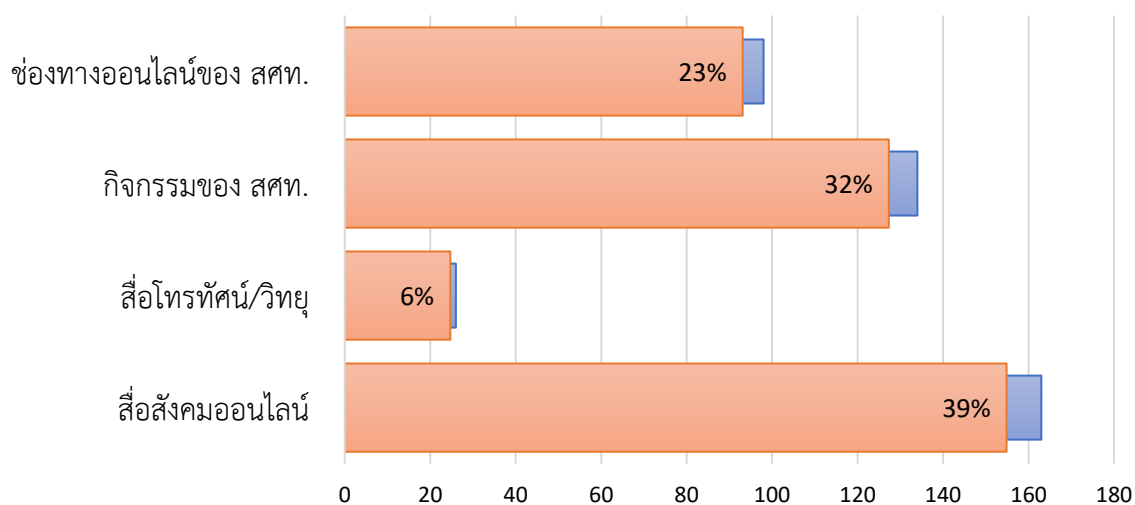


ช่วงอายุ	จำนวน (คน)	คิดเป็นร้อยละ
ประถมศึกษา	4	1%
มัธยมศึกษา/ปวช. หรือเทียบเท่า	257	83%
อนุปริญญา/ปวส. หรือเทียบเท่า	7	2%
ปริญญาตรี	37	12%
สูงกว่าระดับปริญญาตรี	4	1%
อื่น ๆ	2	1%

จากผลการประเมินความพึงพอใจของผู้เข้าชมหอนิทรรศการประจำเดือนสิงหาคม 2566 สัดส่วนระดับการศึกษา พบว่า ผู้เข้าชมส่วนใหญ่อยู่ในช่วงระดับมัธยมศึกษา/ปวช. หรือเทียบเท่า จำนวน 257 คน คิดเป็นร้อยละ 83 ระดับปริญญาตรี จำนวน 37 คน คิดเป็นร้อยละ 12 ระดับอนุปริญญา/ปวส. หรือเทียบเท่า จำนวน 7 คน คิดเป็นร้อยละ 2 ระดับประถมศึกษา จำนวน 4 คน คิดเป็นร้อยละ 1 สูงกว่าระดับปริญญาตรี จำนวน 4 คน คิดเป็นร้อยละ 1 และช่วงระดับอื่นๆ จำนวน 2 คน คิดเป็นร้อยละ 1 ของผู้ทำแบบประเมินผลความพึงพอใจทั้งหมด

ช่องทางการรับรู้สถาบันส่งเสริมศิลปหัตถกรรมไทย

(N = 421)



ช่องทางการรับรู้ สศท.	จำนวน (คน)	คิดเป็นร้อยละ
ช่องทางออนไลน์ของ สศท.	98	23%
กิจกรรมของ สศท.	134	32%
สื่อโทรทัศน์/วิทยุ	26	6%
สื่อสังคมออนไลน์	163	39%

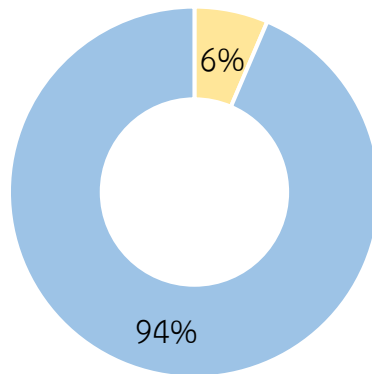
มีผู้เยี่ยมชมนิทรรศการเลือกช่องทางการรับรู้ สศท. มากกว่า 1 ตัวเลือก ได้แก่ สื่อช่องทางออนไลน์ของ สศท. กิจกรรมของ สศท. สื่อโทรทัศน์/วิทยุ และสื่อสังคมออนไลน์

ดังนั้น จากผลการประเมินความพึงพอใจของผู้เข้าชมหอนิทรรศการประจำเดือนสิงหาคม 2566 ช่องทางการรับรู้ สศท. พบว่า ส่วนใหญ่รับรู้ผ่านสื่อสังคมออนไลน์ จำนวน 163 คน คิดเป็นร้อยละ 39 ช่องทางกิจกรรมของ สศท. จำนวน 134 คน คิดเป็นร้อยละ 32 ช่องทางออนไลน์ของ สศท. จำนวน 98 คน คิดเป็นร้อยละ 23 และสื่อโทรทัศน์/วิทยุ จำนวน 26 คน คิดเป็นร้อยละ 6 ของผู้ทำแบบประเมินผลความพึงพอใจทั้งหมด

ส่วนที่ 3 : พฤติกรรมและความสนใจในการเรียนรู้งานศิลปหัตถกรรม

ลักษณะการเข้าเยี่ยมชมหอนิทรรศการ

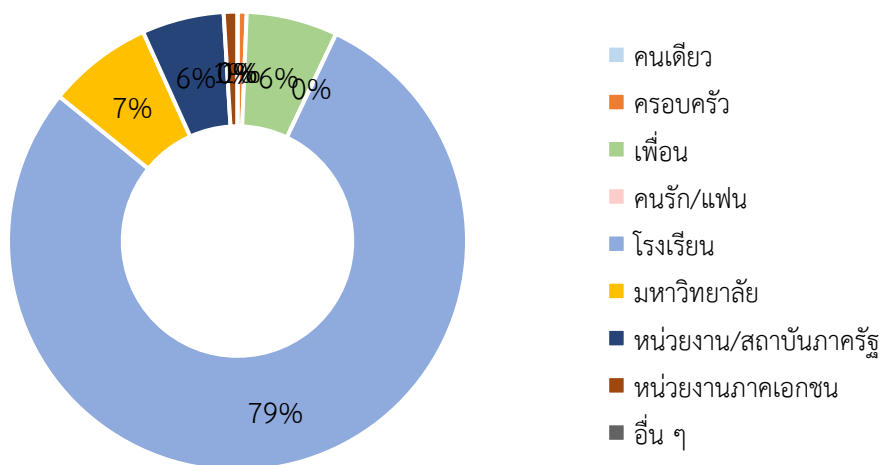
■ เยี่ยมชมด้วยตนเอง ■ หมู่คณะ



ลักษณะการเยี่ยมชมหอนิทรรศการ	จำนวน (คน)	คิดเป็นร้อยละ
เยี่ยมชมด้วยตนเอง	20	6%
หมู่คณะ	291	94%

จากผลการประเมินความพึงพอใจของผู้เข้าชมหอนิทรรศการประจำเดือนสิงหาคม 2566 ลักษณะการเข้าเยี่ยมชมหอนิทรรศการ พบว่า ผู้เข้าชมส่วนใหญ่เป็นหมู่คณะ จำนวน 291 คน คิดเป็นร้อยละ 94 และเยี่ยมชมด้วยตนเอง จำนวน 20 คน คิดเป็นร้อยละ 6 ของผู้ทำแบบประเมินผลความพึงพอใจทั้งหมด

ประเภทของผู้เยี่ยมชมหอนิทรรศการ

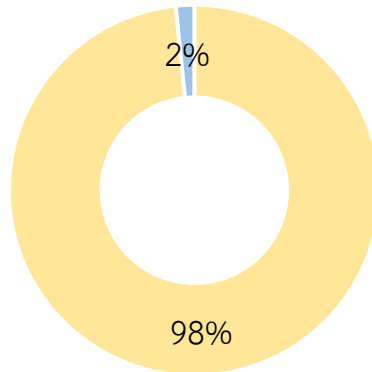


ประเภทของผู้เยี่ยมชมหอนิทรรศการ	จำนวน (คน)	คิดเป็นร้อยละ
คนเดียว	0	0%
ครอบครัว	2	1%
เพื่อน	20	6%
คนรัก/แฟน	0	0%
โรงเรียน	245	79%
มหาวิทยาลัย	23	7%
หน่วยงานสถาบันภาครัฐ	18	6%
หน่วยงานภาคเอกชน	3	1%
อื่น ๆ	0	0%

จากผลการประเมินความพึงพอใจของผู้เข้าชมหอนิทรรศการประจำเดือนสิงหาคม 2566 ในส่วนประเภทผู้เข้าชมหอนิทรรศการ พบว่า ผู้เข้าชมส่วนใหญ่มากับโรงเรียน จำนวน 245 คน คิดเป็นร้อยละ 79 มากับมหาวิทยาลัย จำนวน 23 คน คิดเป็นร้อยละ 7 มากับเพื่อน จำนวน 20 คน คิดเป็นร้อยละ 6 หน่วยงานสถาบันภาครัฐ จำนวน 18 คน คิดเป็นร้อยละ 6 มากับหน่วยงานภาคเอกชน จำนวน 3 คน คิดเป็นร้อยละ 1 มากับครอบครัว จำนวน 2 คน คิดเป็นร้อยละ 1 มากับคนเดียว มากับคนรัก/แฟน และอื่นๆ จำนวน 0 คน คิดเป็นร้อยละ 0 ของผู้ทำแบบประเมินผลความพึงพอใจทั้งหมด

จำนวนครั้งในการเยี่ยมชมหอนิทรรศการ

■ ครั้งแรก ■ มากกว่า 1 ครั้งขึ้นไป

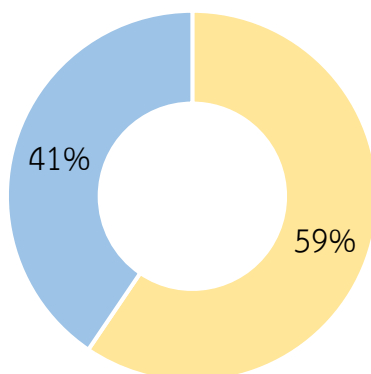


จำนวนในการเยี่ยมชมหอนิทรรศการ	จำนวน (คน)	คิดเป็นร้อยละ
ครั้งแรก	306	98%
มากกว่า 1 ครั้งขึ้นไป	5	2%

จากผลการประเมินความพึงพอใจของผู้เข้าชมหอนิทรรศการประจำเดือนสิงหาคม 2566 จำนวนครั้งในการเยี่ยมชมหอนิทรรศการพบว่า ส่วนใหญ่เข้าชมนิทรรศการครั้งแรก จำนวน 306 คน คิดเป็นร้อยละ 98 ในขณะที่ผู้เข้าชมหอนิทรรศการมากกว่า 1 ครั้งขึ้นไป จำนวน 5 คน คิดเป็นร้อยละ 2 ของผู้ทำแบบประเมินผลความพึงพอใจทั้งหมด

วัตถุประสงค์ในการเยี่ยมชมหอนิทรรศการ

■ ศึกษาดูงาน ■ เข้าชมเพื่อการท่องเที่ยวทั่วไป



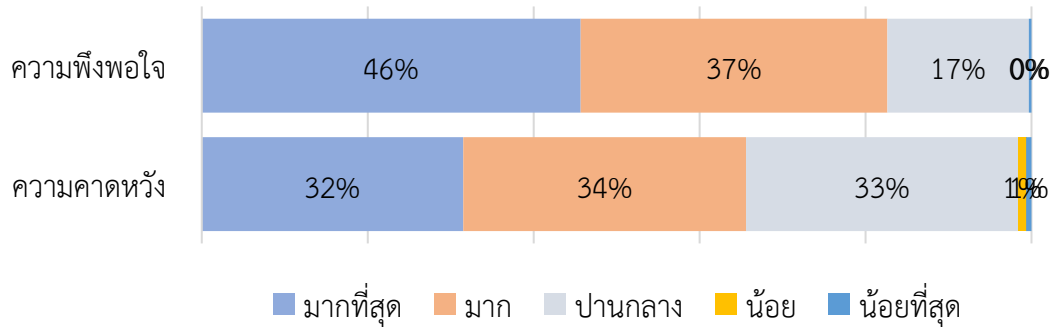
วัตถุประสงค์เยี่ยมชมหอนิทรรศการ	จำนวน (คน)	คิดเป็นร้อยละ
ศึกษาดูงาน	185	59%
เข้าชมเพื่อการท่องเที่ยวทั่วไป	126	41%

จากผลการประเมินความพึงพอใจของผู้เข้าชมหอนิทรรศการประจำเดือนสิงหาคม 2566 ในส่วนวัตถุประสงค์การเยี่ยมชมหอนิทรรศการ พบว่า ส่วนใหญ่เข้าชมเพื่อการศึกษาดูงาน จำนวน 185 คน คิดเป็นร้อยละ 59 ในขณะที่ผู้เข้าชมเพื่อการท่องเที่ยวทั่วไป จำนวน 126 คน คิดเป็นร้อยละ 41 ของผู้ทำแบบประเมินผลความพึงพอใจทั้งหมด

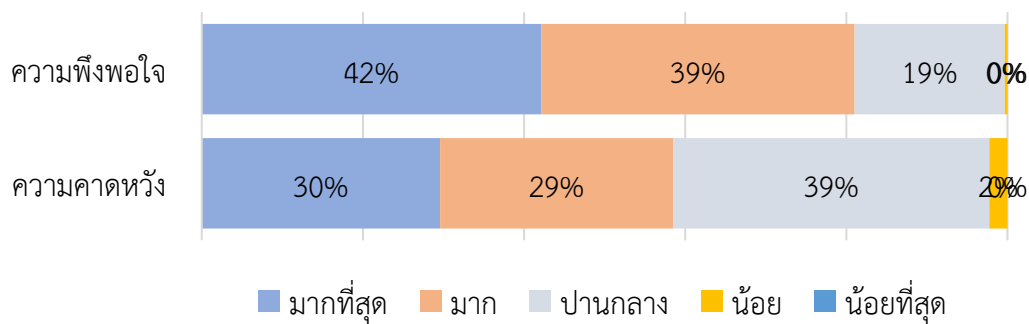
ส่วนที่ 4 : ความคาดหวังและความพึงพอใจในการเรียนรู้งานศิลปหัตถกรรม

ด้านข้อมูลและเนื้อหาหลักสูตร

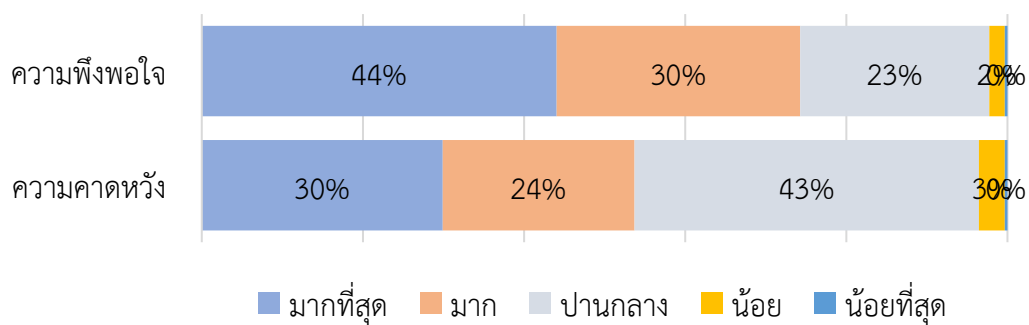
1) ข้อมูลเนื้อหาหลักสูตรเข้าใจง่าย ไม่ซับซ้อน ทันสมัย และนำเสนอเนื้อหาในหลากหลายมุมมอง



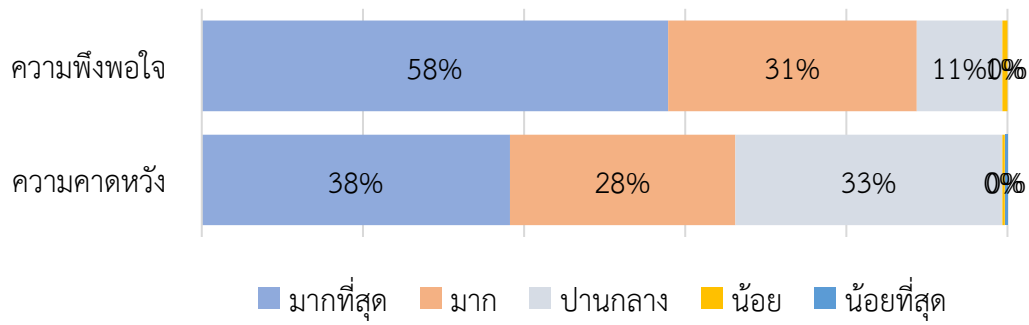
2) องค์กรความรู้งานศิลปหัตถกรรมเชิงลึกในปริมาณที่เหมาะสมต่อการเรียนรู้



3) ข้อมูลเนื้อหาหลักสูตรมีประโยชน์ สามารถนำไปปรับใช้ในชีวิตประจำวันได้

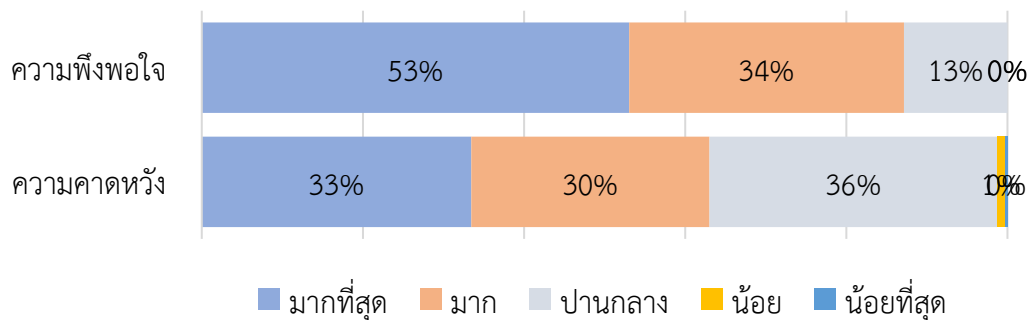


4) วัตถุประสงค์แสดงมีความสวยงาม สะท้อนคุณค่าแห่งงานศิลปหัตถกรรม

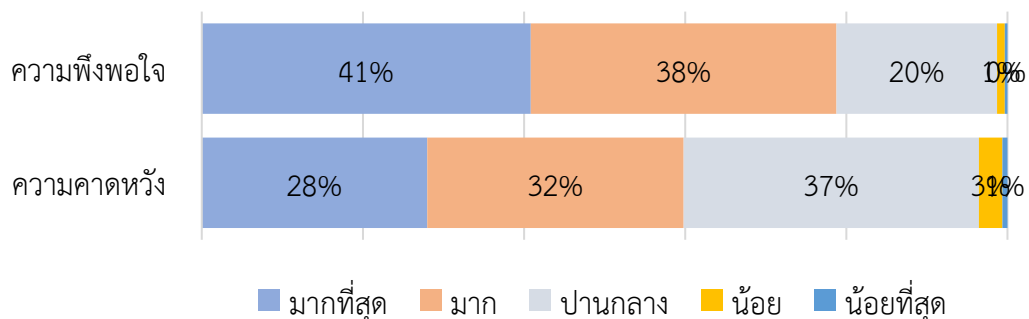


ด้านศิลปะและรูปแบบการจัดแสดงนิทรรศการ

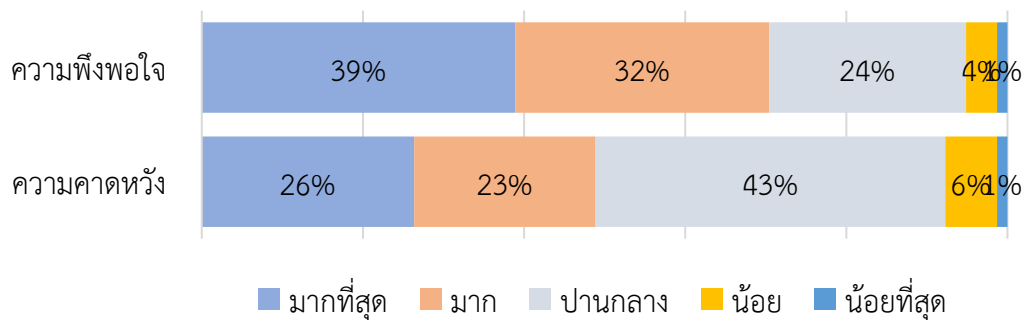
5) นิทรรศการที่ตกแต่งสวยงาม มีมิติในการชมนิทรรศการ



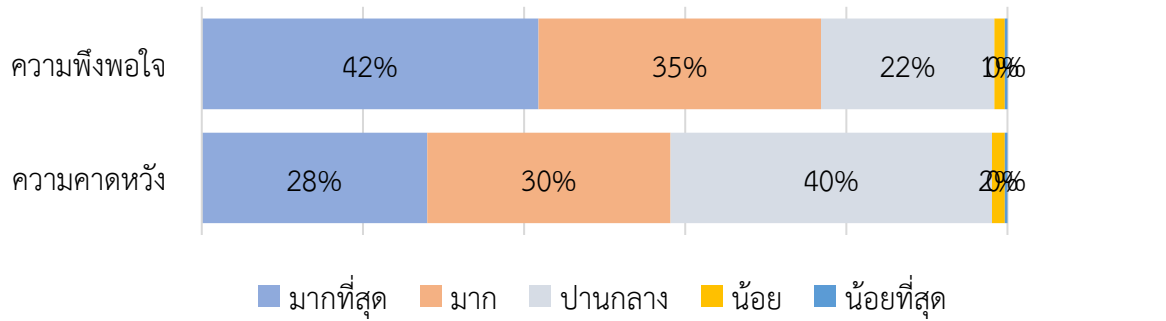
6) สื่อมัลติมีเดียสอดคล้องและส่งเสริมกับการเรียนรู้งานศิลปหัตถกรรม



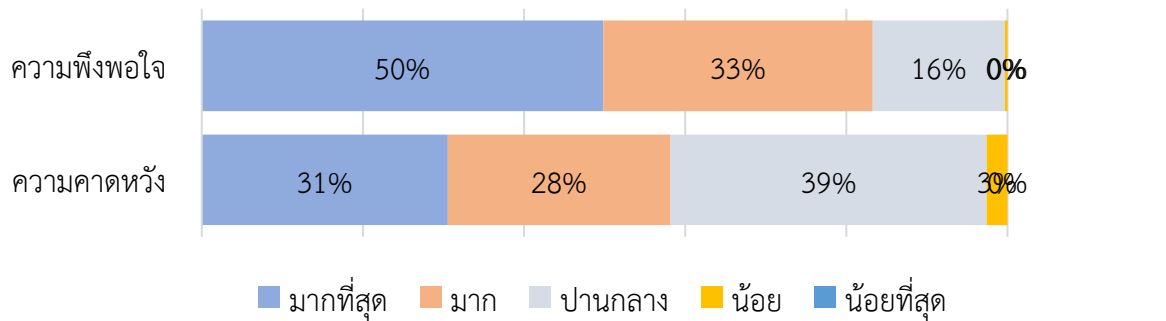
7) สัมผัสหรือจับต้องวัตถุจัดแสดงได้อย่างใกล้ชิด เพื่อเข้าใจรายละเอียดการสร้างสรรคงานศิลปหัตถกรรม



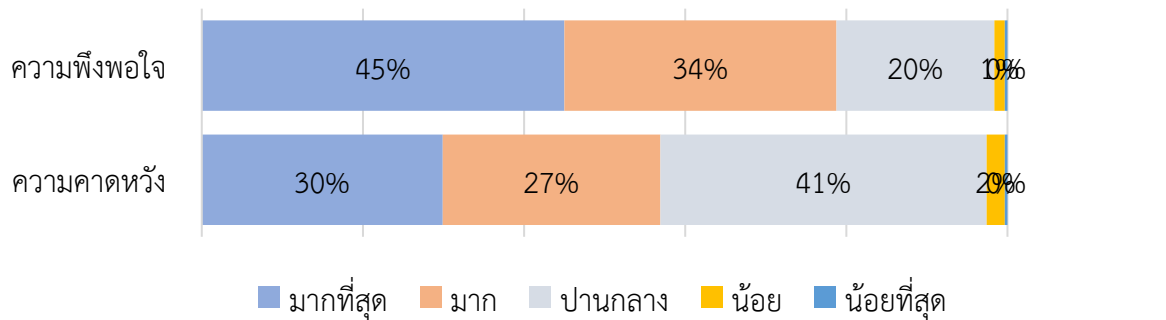
8) การจัดแสดงเนื้อหาอ่านง่าย เอื้อต่อการศึกษาด้วยตนเอง



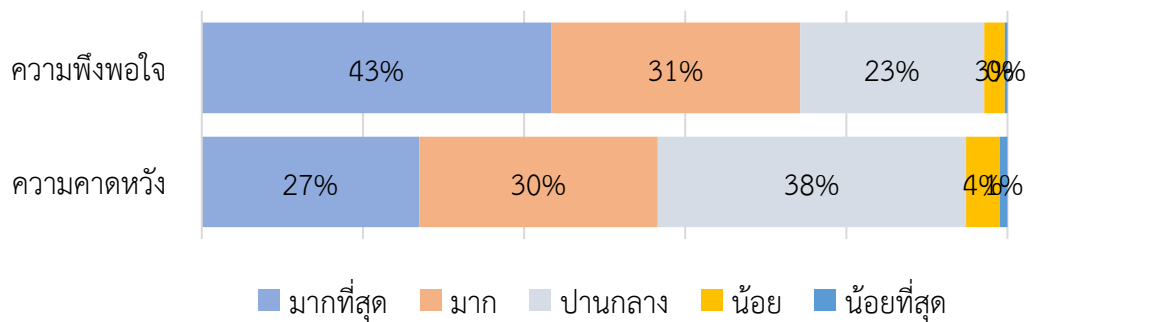
9) แสงสว่างอยู่ในระดับที่เหมาะสมกับการจัดแสดงนิทรรศการ ไม่มีมืดหรือสว่างเกินไป



10) รูปแบบการจัดแสดงนิทรรศการเข้าถึงได้ง่าย สร้างการเรียนรู้งานศิลปหัตถกรรมได้

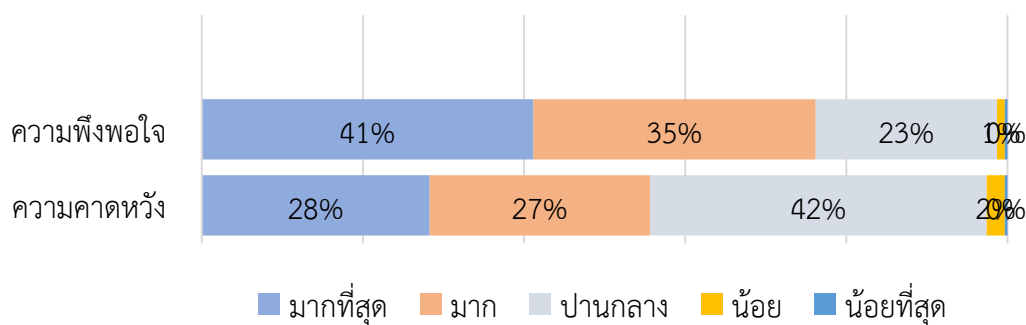


11) เส้นทางการเดินชมนิทรรศการไม่ซับซ้อน รองรับการชมนิทรรศการด้วยตนเอง

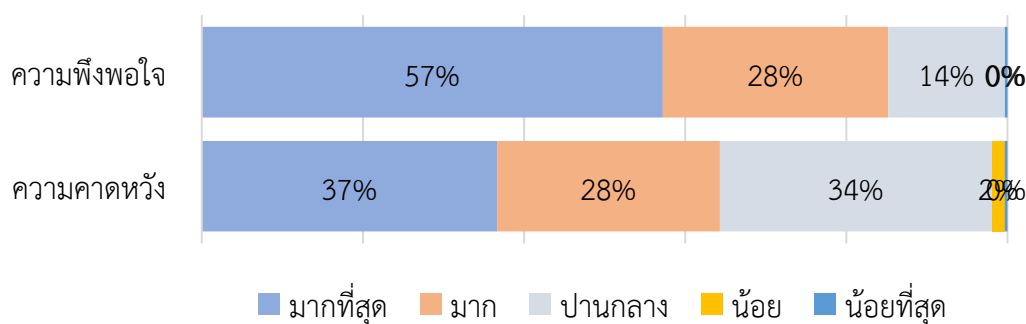


ด้านการบริการ

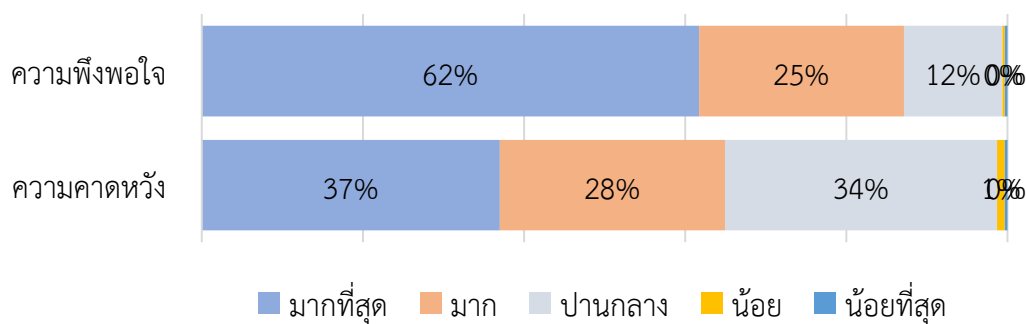
12) การนำชมนิทรรศการ ถ่ายทอดความรู้ที่เข้าใจง่ายและได้รับองค์ความรู้เชิงลึก



13) พนักงานฯ มีการปฏิสัมพันธ์ที่ดี ตอบข้อคำถามระหว่างการชมนิทรรศการได้เป็นอย่างดี

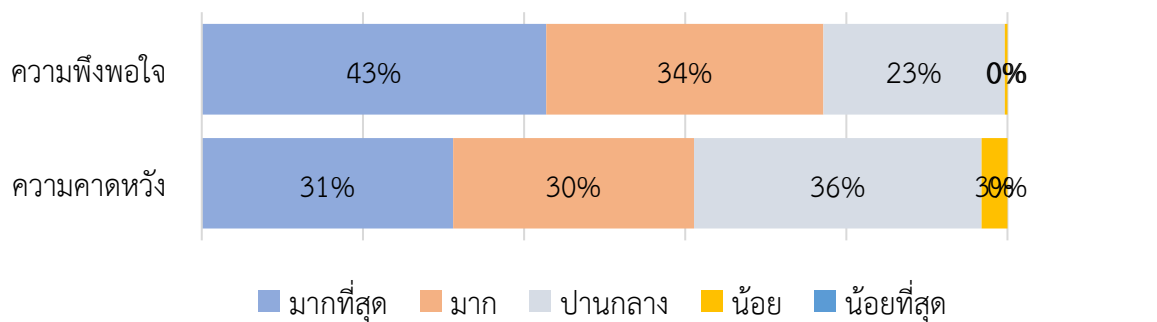


14) การบริการที่สุภาพ และพนักงานฯ มีความพร้อมในการให้บริการ

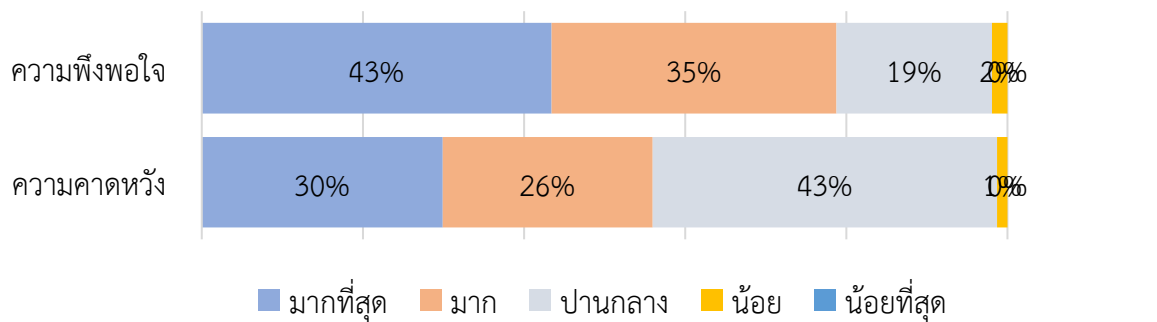


ด้านการประชาสัมพันธ์

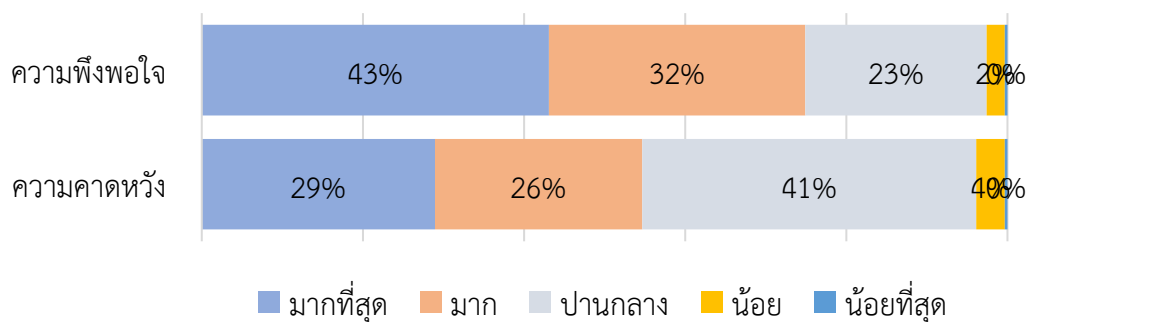
15) สื่อประชาสัมพันธ์นิทรรศการมีความน่าสนใจ



16) ใบสรุปภัตตนิทรรศการมีความสวยงาม ครบคลุมรายละเอียดนิทรรศการ และจัดเก็บเป็นของที่ระลึกการเยี่ยมชมได้



17) กิจกรรมนอกเหนือจากการจัดแสดงนิทรรศการ เพื่อกระตุ้นการเรียนรู้ สร้างความน่าสนใจและชวนให้เกิดการเดินทางมาที่ สศท.



ส่วนที่ 5 : ความคิดเห็น/ข้อเสนอแนะเพิ่มเติม

ลำดับความนิยมของหอนิทรรศการของ สศท.

ลำดับที่ได้รับความนิยมมากที่สุดเป็นอันดับที่ 1 หอศิลปะอาชีพ อันดับที่ 2 หอยื่นเครื่องโขน อันดับที่ 3 หอนวัตศิลป์ อันดับที่ 4 หอหัตถศิลป์ระหว่างประเทศ อันดับที่ 5 หอสุพรรณ-พัสตร์ และอันดับที่ 6 หอเกียรติยศ

แนวโน้มการกลับมาเยี่ยมชมหอนิทรรศการของ สศท.

ส่วนใหญ่มีแนวโน้มกลับมาเยี่ยมชมหอนิทรรศการซ้ำ เนื่องจาก

1. มีความน่าสนใจ ได้ความรู้ และได้เรียนรู้ถึงแนวคิดสร้างสรรค์ของผู้ออกแบบ
2. พาครอบครัวกลับมาเยี่ยมชม
3. มีความชื่นชอบนิทรรศการที่นำมาจัดแสดง และประทับใจในการให้บริการของพนักงาน
4. มีความชื่นชอบงานศิลปหัตถกรรม
5. รูปแบบการจัดนิทรรศการมีความทันสมัยกับยุคปัจจุบัน
6. มีบางส่วนที่ยังไม่ได้เข้าเยี่ยมชม
7. กลับมาศึกษาหาความรู้เกี่ยวกับงานศิลปหัตถกรรมเพิ่มเติม
8. มีผลงานของประเทศไทย ที่สวยงามถือเป็นสมบัติของชาติที่ควรอนุรักษ์และสืบสานต่อไป

มีบางส่วนที่ไม่แน่ใจ เนื่องจาก

1. ระยะทางไกลและเดินทางค่อนข้างลำบาก
2. ไม่สะดวกในเรื่องของเวลา
3. ต้องจัดสรรวันเวลาเพื่อนพาครอบครัวมาเที่ยวเยี่ยมชม

และไม่กลับมาเยี่ยมชมอีก เนื่องจาก

1. มีค่าใช้จ่ายในการเดินทาง

ข้อควรปรับปรุงหอนิทรรศการของ สศท.

1. เนื้อหาภายในนิทรรศการ
 - 1.1 ต้องการให้สรุปเนื้อหาให้กระชับ
2. รูปแบบการจัดแสดงนิทรรศการ
 - 2.1 เส้นทางเดินชมนิทรรศการมีความซับซ้อน
 - 2.2 รูปแบบการจัดนิทรรศการมีบางส่วนยังไม่โดดเด่น
 - 2.3 ขนาดของป้ายและตัวอักษรที่ให้ข้อมูลมีขนาดเล็กเกินไป
 - 2.4 ต้องการให้มีการจัดนิทรรศการที่หลากหลาย เช่น ภาพเคลื่อนไหว
 - 2.5 อาจต้องมีการนำบริเซตมากขึ้นขึ้นงาน เพื่อป้องกันการเกิดความเสียหายกับชิ้นงาน

ระหว่างการเยี่ยมชม

3. การใช้เทคโนโลยีหรือสื่อมัลติมีเดีย

3.1 เทคโนโลยีการจัดแสดงนิทรรศการที่ทันสมัย เช่น ชุดบรรยายเสียงไร้สาย หรือการให้ข้อมูลในรูปแบบเสียง เพื่อสะดวกต่อนักท่องเที่ยว

3.2 แบบประเมินความพึงพอใจเปลี่ยนจากกระดาษเป็นแบบฟอร์มออนไลน์ เพื่อความสะดวกและประหยัดทรัพยากรธรรมชาติ

สรุปผลการเยี่ยมชมหอนิทรรศการของ สศท.

ประจำเดือน สิงหาคม 2566

หน้า 19 จาก 20

3.3 แสดงข้อมูลรายละเอียดผ่าน QR Code

4. อื่น ๆ

4.1 แสงสว่างบางพื้นที่ไม่เพียงพอ

4.2 อากาศภายในค้อยข้างร้อน

ความคิดเห็นเกี่ยวกับประเด็นงานศิลปหัตถกรรมที่ผู้เยี่ยมชมหอนิทรรศการสนใจ

1. ต้องการให้มีเครื่องปั้นดินเผาและการแสดงโขน
2. ของเก่า, ของโบราณ
3. งานประเภทเครื่องแกะสลัก
4. งานศิลปหัตถกรรมฝั่งตะวันตก
5. งานประเภทเครื่องจักสาน
6. อยากให้มีการนำเสนองานหัตถกรรมของชาวต่างชาติ ที่ใช้วัสดุจากประเทศไทยมาประดิษฐ์
7. เกี่ยวกับกระบวนการทอผ้า
8. ผ้าไหมไทย
9. เครื่องประดับอื่นๆ
10. การย้อมครามแบบมัดย้อมและมัดหมี่
11. งานต่างประเทศแบบของยุโรป
12. งานประเภทเครื่องหิน
13. การนำวัฒนธรรมไทยมาผสมผสานกับเทคโนโลยีให้มีความร่วมสมัย