

รายงานสรุปผลการเยี่ยมชมหอนิทรรศการของ สศท.  
ประจำเดือนมีนาคม ปี 2567

ฝ่ายส่งเสริมและเผยแพร่องค์ความรู้ สำนักส่งเสริมคุณค่าทัศนศิลป์  
สถาบันส่งเสริมศิลปหัตถกรรมไทย (องค์การมหาชน)

ส่วนที่ 1 : ข้อมูลจำนวนผู้เข้าชมหอนิทรรศการของ สศท.

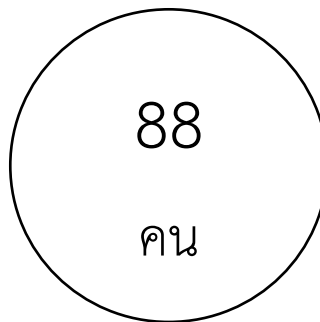
(ข้อมูลจากใบลงทะเบียนผู้เข้าชมหอนิทรรศการของ สศท.)

จำนวนผู้เข้าชมหอนิทรรศการ 1,012 คน

เยี่ยมชมด้วยตนเอง (Walk-in)

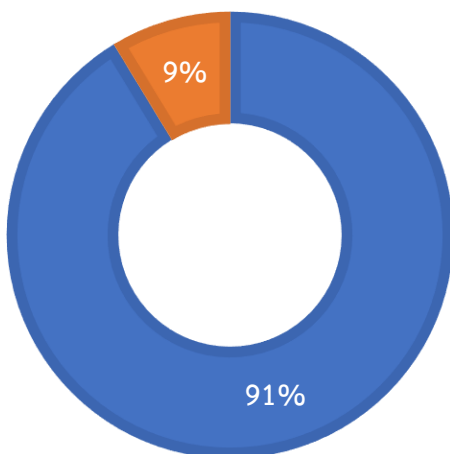


เยี่ยมชมแบบหมู่คณะ (Group Visits)



แผนภูมิลักษณะการเยี่ยมชมหอนิทรรศการ

■ เยี่ยมชมด้วยตนเอง (Walk-in) ■ เยี่ยมชมแบบหมู่คณะ (Group Visits)



รายชื่อคณะผู้เยี่ยมชม สศท. เดือน มีนาคม 2567

ลำดับ	วันที่เยี่ยมชม	รายชื่อ	จำนวนผู้เยี่ยมชม
1	วันศุกร์ ที่ 8 มีนาคม 2567	คณะ นักศึกษาและอาจารย์ มหาวิทยาลัย ราชภัฏนครสวรรค์ หลักสูตรครุศาสตร์ อุตสาหกรรม สาขาออกแบบผลิตภัณฑ์และ กราฟิก คณะเทคโนโลยีการเกษตรและ เทคโนโลยีอุตสาหกรรม	28 ท่าน
2	วันพุธ ที่ 27 มีนาคม 2567	คณะ กรมพัฒนาที่ดิน “ข้าราชการพัฒนาที่ดิน รุ่นใหม่ เพื่อรองรับองค์กรอัจฉริยะ” รุ่นที่ 2	60 ท่าน

## ส่วนที่ 2 : สรุปผลสถิติผู้เข้าเยี่ยมชมหอนิทรรศการของ สศท.

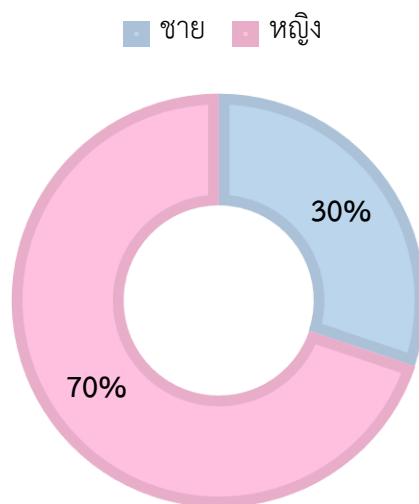
(ข้อมูลจากแบบประเมินความพึงพอใจการให้บริการหอนิทรรศการของ สศท.)

จำนวนผู้ทำแบบประเมินความพึงพอใจ 63 คน

- จำนวนผู้ทำแบบประเมินความพึงพอใจ = N

แผนภูมิแสดงเพศผู้เยี่ยมชมหอนิทรรศการของ สศท.

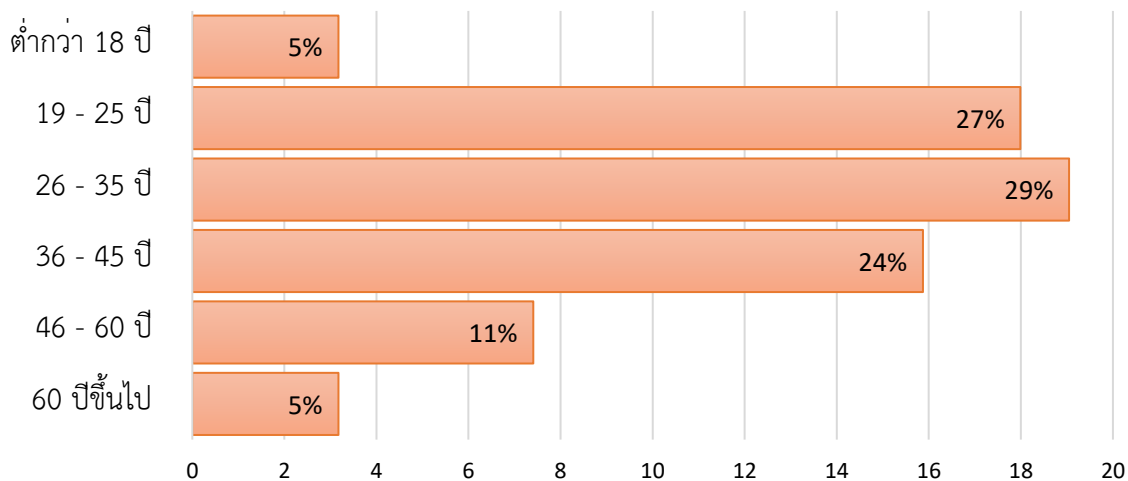
(N = 63)



เพศ	จำนวน (คน)	คิดเป็นร้อยละ
ชาย	19	30%
หญิง	44	70%

จากผลการประเมินความพึงพอใจของผู้เข้าชมหอนิทรรศการประจำเดือนมีนาคม 2567 พบว่า ผู้เข้าชมส่วนใหญ่เป็นเพศหญิง จำนวน 44 คน คิดเป็นร้อยละ 70 ของผู้ทำแบบประเมินผลความพึงพอใจ ในขณะที่ผู้เข้าชมเพศชาย จำนวน 19 คน คิดเป็นร้อยละ 30 ของผู้ทำแบบประเมินผลความพึงพอใจทั้งหมด

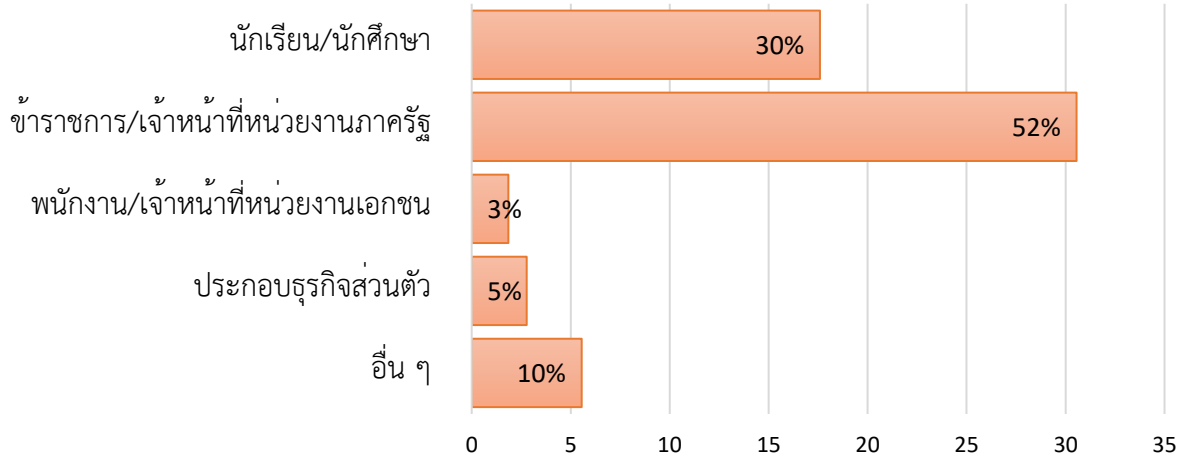
สัดส่วนช่วงอายุผู้เข้าเยี่ยมชมหอนิทรรศการ  
(N =63)



ช่วงอายุ	จำนวน (คน)	คิดเป็นร้อยละ
ต่ำกว่า 18 ปี	3	5%
19 - 25 ปี	17	27%
26 - 35 ปี	18	29%
36 - 45 ปี	15	24%
46 - 60 ปี	7	11%
60 ปีขึ้นไป	3	5%

จากผลการประเมินความพึงพอใจของผู้เข้าชมหอนิทรรศการประจำเดือนมีนาคม 2567 ในส่วน  
ของช่วงอายุ พบว่า ผู้เข้าชมส่วนใหญ่อยู่ในช่วงอายุ 26-35 ปี จำนวน 18 คน คิดเป็นร้อยละ 29 ช่วงอายุ 19-  
25 ปี จำนวน 17 คน คิดเป็นร้อยละ 27 ช่วงอายุ 36-45 ปี จำนวน 15 คน คิดเป็นร้อยละ 24 ช่วงอายุ 46-60  
ปี จำนวน 7 คน คิดเป็นร้อยละ 11 ช่วงอายุต่ำกว่า 18 ปี จำนวน 3 คน คิดเป็นร้อยละ 5 และช่วงอายุ 60 ปี  
ขึ้นไป จำนวน 3 คน คิดเป็นร้อยละ 5 ของผู้ทำแบบประเมินผลความพึงพอใจทั้งหมด

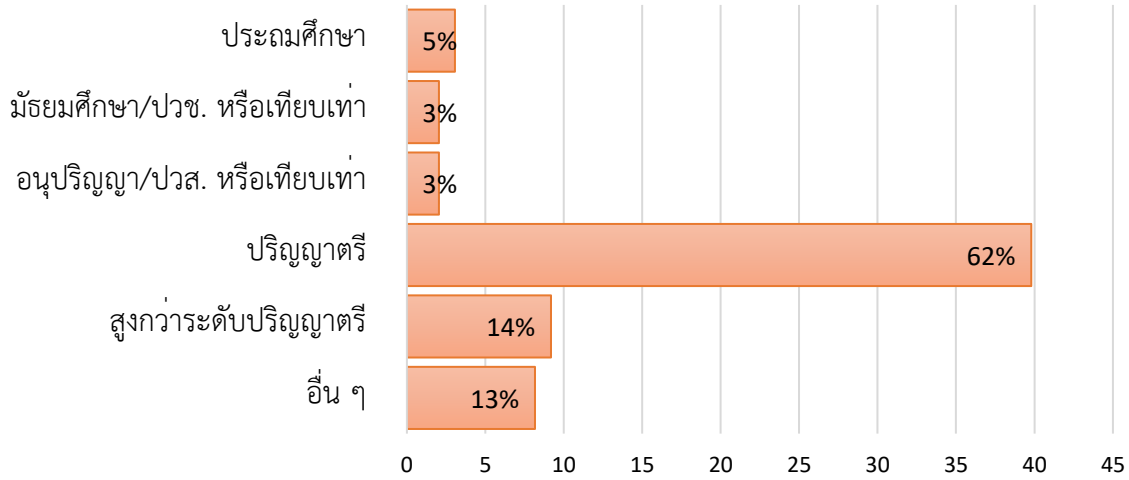
สัดส่วนอาชีพผู้เข้าเยี่ยมชมหอนิทรรศการ  
(N = 63)



อาชีพ	จำนวน (คน)	คิดเป็นร้อยละ
นักเรียน/นักศึกษา	19	30%
ข้าราชการ/เจ้าหน้าที่หน่วยงานภาครัฐ	33	52%
พนักงาน/เจ้าหน้าที่หน่วยงานเอกชน	2	3%
ประกอบธุรกิจส่วนตัว	3	5%
อื่น ๆ	6	10%

จากผลการประเมินความพึงพอใจของผู้เข้าชมหอนิทรรศการประจำเดือนมีนาคม 2567 สัดส่วนอาชีพพบว่า ผู้เข้าชมส่วนใหญ่เป็นข้าราชการ/เจ้าหน้าที่หน่วยงานภาครัฐ จำนวน 33 คน คิดเป็นร้อยละ 52 นักเรียน/นักศึกษา จำนวน 19 คน คิดเป็นร้อยละ 30 อาชีพอื่นๆ จำนวน 6 คน คิดเป็นร้อยละ 10 ผู้ประกอบธุรกิจส่วนตัว จำนวน 3 คน คิดเป็นร้อยละ 5 และพนักงาน/เจ้าหน้าที่หน่วยงานเอกชน จำนวน 2 คน คิดเป็นร้อยละ 3 ของผู้ทำแบบประเมินผลความพึงพอใจทั้งหมด

สัดส่วนระดับการศึกษาผู้เข้าเยี่ยมชมหอนิทรรศการ  
(N = 63)

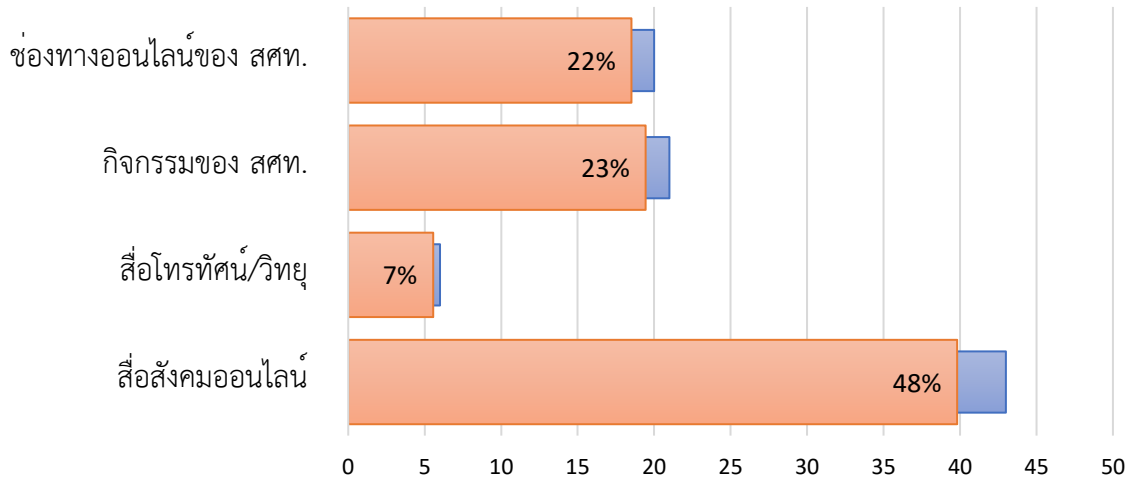


ช่วงอายุ	จำนวน (คน)	คิดเป็นร้อยละ
ประถมศึกษา	3	5%
มัธยมศึกษา/ปวช. หรือเทียบเท่า	2	3%
อนุปริญญา/ปวส. หรือเทียบเท่า	2	3%
ปริญญาตรี	39	62%
สูงกว่าระดับปริญญาตรี	9	14%
อื่น ๆ	8	13%

จากผลการประเมินความพึงพอใจของผู้เข้าชมหอนิทรรศการประจำเดือนมีนาคม 2567 สัดส่วนระดับการศึกษา พบว่า ผู้เข้าชมส่วนใหญ่ระดับปริญญาตรี จำนวน 39 คน คิดเป็นร้อยละ 62 สูงกว่าระดับปริญญาตรี จำนวน 9 คน คิดเป็นร้อยละ 14 อื่นๆ จำนวน 8 คน คิดเป็นร้อยละ 13 ประถมศึกษา จำนวน 3 คน คิดเป็นร้อยละ 5 ระดับมัธยมศึกษา/ปวช. หรือเทียบเท่า จำนวน 2 คน คิดเป็นร้อยละ 3 และระดับอนุปริญญา/ปวส.หรือเทียบเท่า จำนวน 2 คน คิดเป็นร้อยละ 3 ของผู้ทำแบบประเมินผลความพึงพอใจทั้งหมด

## ช่องทางการรับรู้สถาบันส่งเสริมศิลปหัตถกรรมไทย

(N = 90)



ช่องทางการรับรู้ สศท.	จำนวน (คน)	คิดเป็นร้อยละ
ช่องทางออนไลน์ของ สศท.	20	22%
กิจกรรมของ สศท.	21	23%
สื่อโทรทัศน์/วิทยุ	6	7%
สื่อสังคมออนไลน์	43	48%

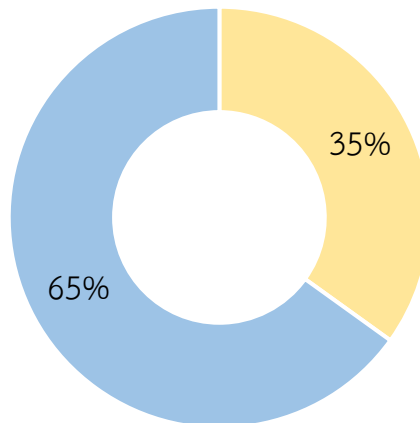
มีผู้เยี่ยมชมนิทรรศการเลือกช่องทางการรับรู้ สศท. มากกว่า 1 ตัวเลือก ได้แก่ ช่องทางออนไลน์ของ สศท. กิจกรรมของ สศท. สื่อโทรทัศน์/วิทยุ และสื่อสังคมออนไลน์

ดังนั้น จากผลการประเมินความพึงพอใจของผู้เข้าชมหอนิทรรศการประจำเดือนมีนาคม 2567 ช่องทางการรับรู้ สศท. พบว่า สื่อสังคมออนไลน์ จำนวน 43 คน คิดเป็นร้อยละ 48 กิจกรรมของ สศท. จำนวน 21 คน คิดเป็นร้อยละ 23 ช่องทางออนไลน์ของ สศท. จำนวน 20 คน คิดเป็นร้อยละ 22 และสื่อโทรทัศน์/วิทยุ จำนวน 6 คน คิดเป็นร้อยละ 7 ของผู้ทำแบบประเมินผลความพึงพอใจทั้งหมด

### ส่วนที่ 3 : พฤติกรรมและความสนใจในการเรียนรู้งานศิลปหัตถกรรม

#### ลักษณะการเข้าเยี่ยมชมหอนิทรรศการ

■ เยี่ยมชมด้วยตนเอง ■ หมู่วคณะ

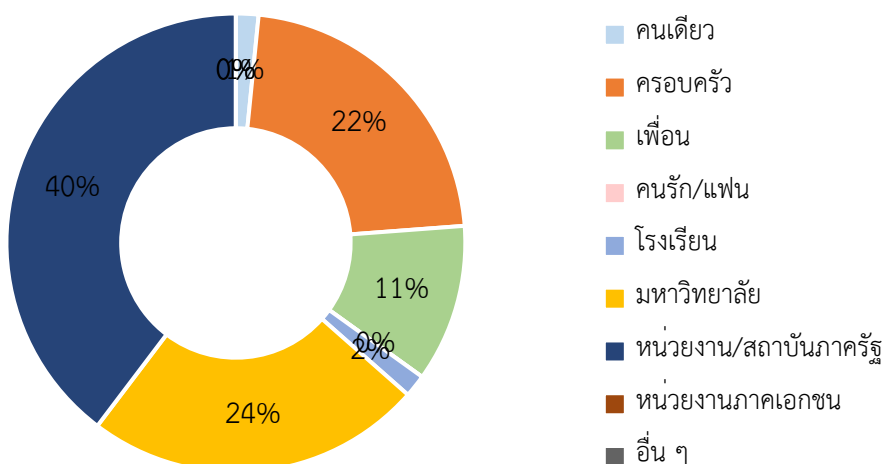


ลักษณะการเยี่ยมชมหอนิทรรศการ	จำนวน (คน)	คิดเป็นร้อยละ
เยี่ยมชมด้วยตนเอง	22	35%
หมู่วคณะ	41	65%

จากผลการประเมินความพึงพอใจของผู้เข้าชมหอนิทรรศการประจำเดือนมีนาคม 2567 ลักษณะการเข้าเยี่ยมชมหอนิทรรศการส่วนใหญ่ พบว่า ผู้เข้าชมเป็นหมู่วคณะ จำนวน 41 คน คิดเป็นร้อยละ 65 และผู้เข้าชมด้วยตนเอง จำนวน 22 คน คิดเป็นร้อยละ 35 ของผู้ทำแบบประเมินผลความพึงพอใจทั้งหมด



## ประเภทของผู้เยี่ยมชมหอนิทรรศการ

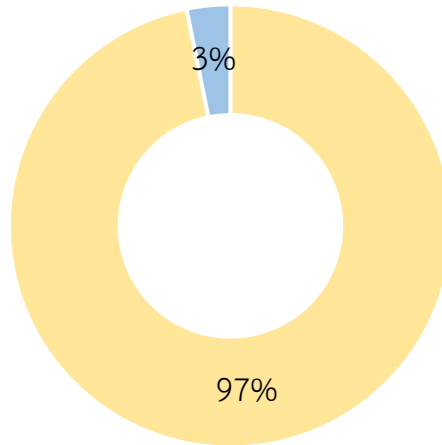


ประเภทของผู้เยี่ยมชมหอนิทรรศการ	จำนวน (คน)	คิดเป็นร้อยละ
คนเดียว	1	2%
ครอบครัว	14	22%
เพื่อน	7	11%
คนรัก/แฟน	0	0%
โรงเรียน	1	2%
มหาวิทยาลัย	15	24%
หน่วยงานสถาบันภาครัฐ	25	40%
หน่วยงานภาคเอกชน	0	0%
อื่น ๆ	0	0%

จากผลการประเมินความพึงพอใจของผู้เข้าชมหอนิทรรศการประจำเดือน มีนาคม 2567 ในส่วนประเภทผู้เยี่ยมชมหอนิทรรศการ พบว่า ผู้เข้าชมส่วนใหญ่มากับหน่วยงานสถาบันภาครัฐ จำนวน 25 คน คิดเป็นร้อยละ 40 มากับมหาวิทยาลัย จำนวน 15 คน คิดเป็นร้อยละ 24 มากับครอบครัว จำนวน 14 คน คิดเป็นร้อยละ 22 มากับเพื่อน จำนวน 7 คน คิดเป็นร้อยละ 11 มาคนเดียว จำนวน 1 คน คิดเป็นร้อยละ 2 มากับโรงเรียน จำนวน 1 คน คิดเป็นร้อยละ 2 มากับคนรัก/แฟน มากับหน่วยงานภาคเอกชน และอื่น ๆ จำนวน 0 คน คิดเป็นร้อยละ 0 ของผู้ทำแบบประเมินผลความพึงพอใจทั้งหมด

## จำนวนครั้งในการเยี่ยมชมหอนิทรรศการ

■ ครั้งแรก ■ มากกว่า 1 ครั้งขึ้นไป

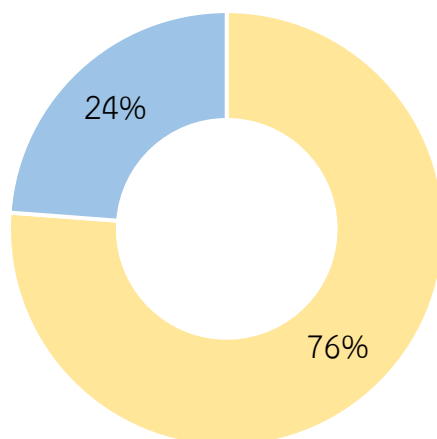


จำนวนในการเยี่ยมชมหอนิทรรศการ	จำนวน (คน)	คิดเป็นร้อยละ
ครั้งแรก	61	97%
มากกว่า 1 ครั้ง ขึ้นไป	2	3%

จากผลการประเมินความพึงพอใจของผู้เข้าชมหอนิทรรศการประจำเดือนมีนาคม 2567 จำนวนครั้งในการเยี่ยมชมหอนิทรรศการพบว่า ส่วนใหญ่เข้าชมนิทรรศการครั้งแรก จำนวน 61 คน คิดเป็นร้อยละ 97 ในขณะที่ผู้เข้าชมหอนิทรรศการมากกว่า 1 ครั้งขึ้นไป จำนวน 2 คน คิดเป็นร้อยละ 3 ของผู้ทำแบบประเมินผลความพึงพอใจทั้งหมด

### วัตถุประสงค์ในการเยี่ยมชมหอนิทรรศการ

■ ศึกษาดูงาน    ■ เข้าชมเพื่อการท่องเที่ยวทั่วไป



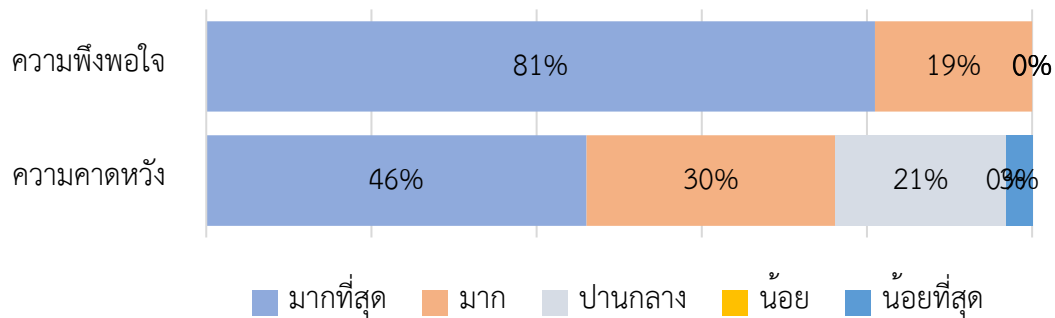
วัตถุประสงค์เยี่ยมชมหอนิทรรศการ	จำนวน (คน)	คิดเป็นร้อยละ
ศึกษาดูงาน	48	76%
เข้าชมเพื่อการท่องเที่ยวทั่วไป	15	24%

จากผลการประเมินความพึงพอใจของผู้เข้าชมหอนิทรรศการประจำเดือนมีนาคม 2567 ในส่วนวัตถุประสงค์การเยี่ยมชมหอนิทรรศการ พบว่า ส่วนใหญ่เข้าชมเพื่อการศึกษาดูงาน จำนวน 48 คน คิดเป็นร้อยละ 76 ในขณะที่ผู้เข้าชมเพื่อการท่องเที่ยวทั่วไป จำนวน 15 คน คิดเป็นร้อยละ 24 ของผู้ทำแบบประเมินผลความพึงพอใจทั้งหมด

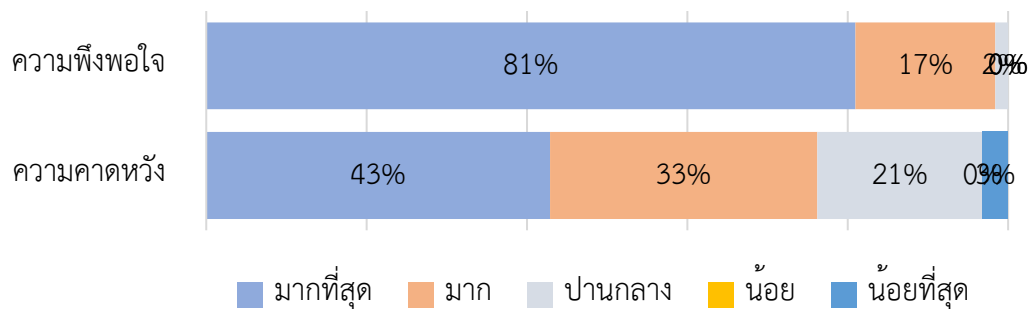
## ส่วนที่ 4 : ความคาดหวังและความพึงพอใจในการเรียนรู้งานศิลปหัตถกรรม

### ด้านข้อมูลและเนื้อหาหลักสูตร

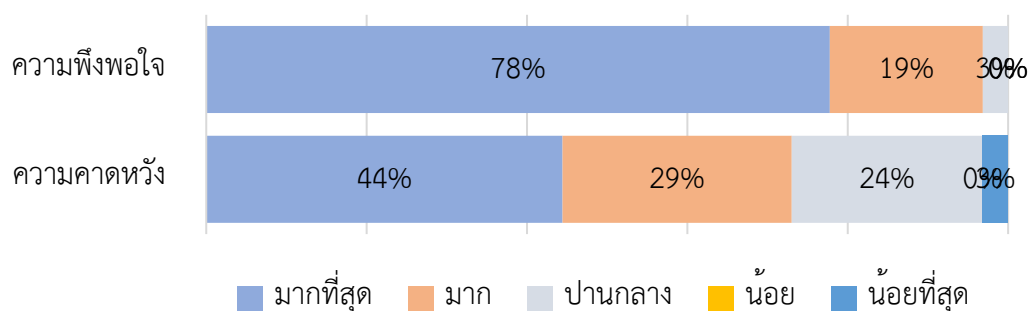
1) ข้อมูลเนื้อหาหลักสูตรเข้าใจง่าย ไม่ซับซ้อน ทันสมัย และนำเสนอเนื้อหาในหลากหลายมุมมอง



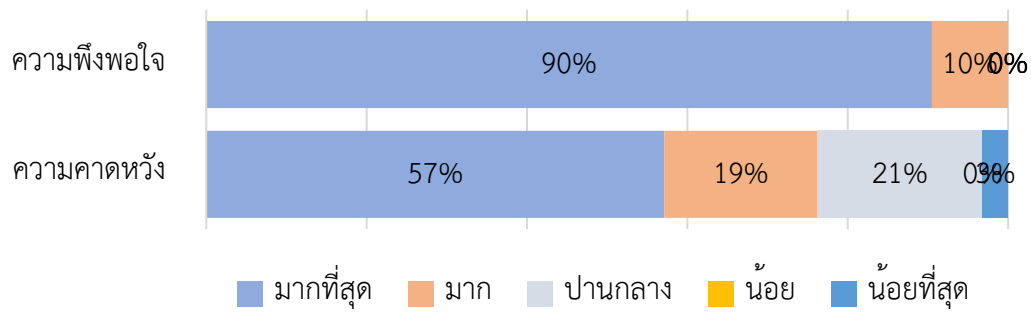
2) องค์ความรู้งานศิลปหัตถกรรมเชิงลึกในปริมาณที่เหมาะสมต่อการเรียนรู้



3) ข้อมูลเนื้อหาหลักสูตรมีประโยชน์ สามารถนำไปปรับใช้ในชีวิตประจำวันได้

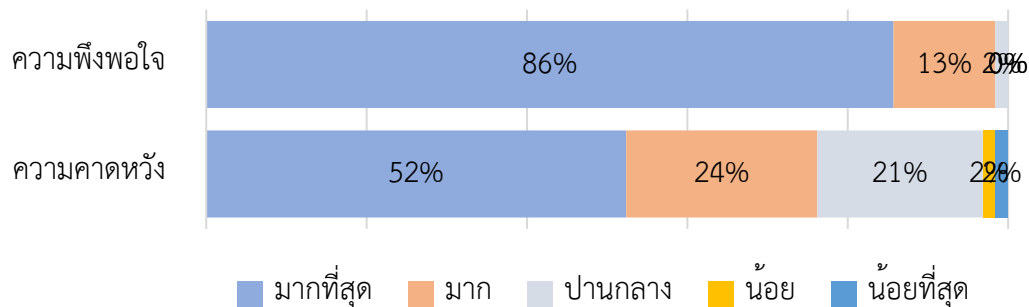


4) วัตถุประสงค์แสดงมีความสวยงาม สะท้อนคุณค่าแห่งงานศิลปหัตถกรรม

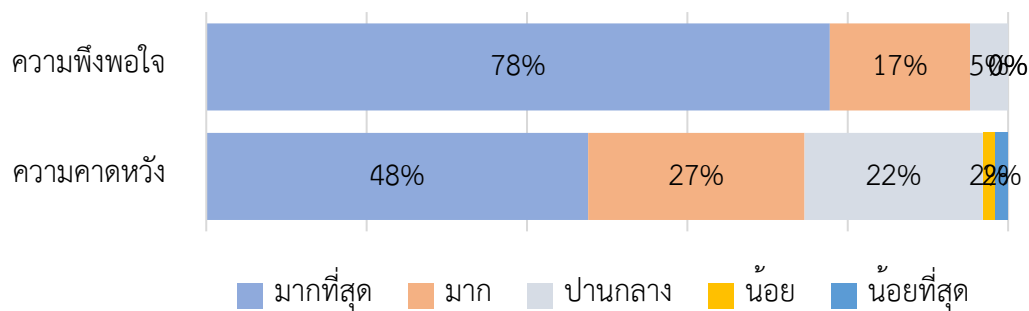


## ด้านศิลปะและรูปแบบการจัดแสดงนิทรรศการ

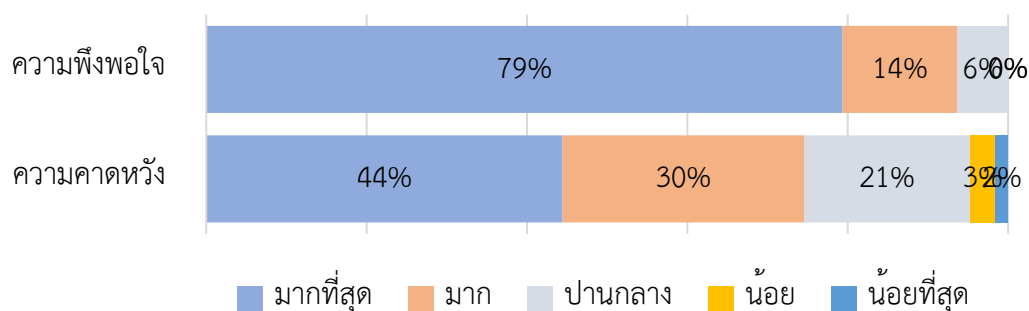
### 5) นิทรรศการที่ตกแต่งสวยงาม มีมิติในการชมนิทรรศการ



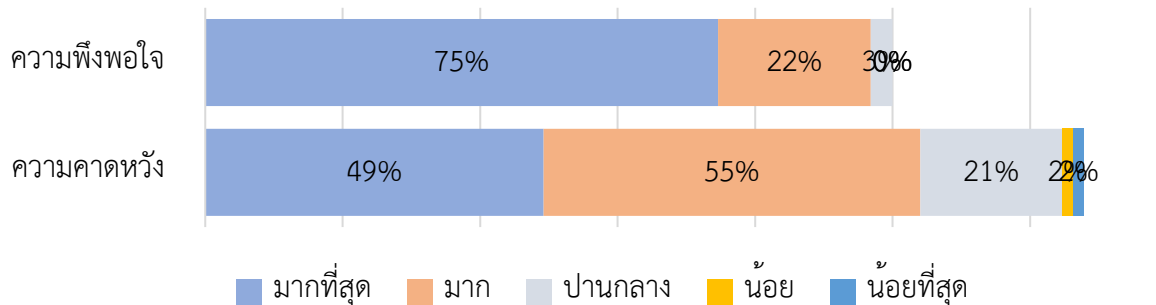
### 6) สื่อมัลติมีเดียสอดคล้องและส่งเสริมการเรียนรู้งานศิลปหัตถกรรม



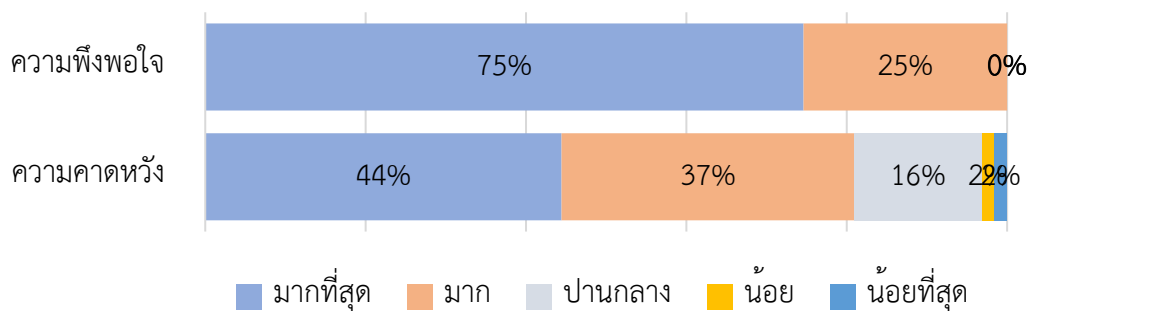
### 7) สัมผัสหรือจับต้องวัตถุจัดแสดงได้อย่างใกล้ชิด เพื่อเข้าใจรายละเอียดการสร้างสรรคงานศิลปหัตถกรรม



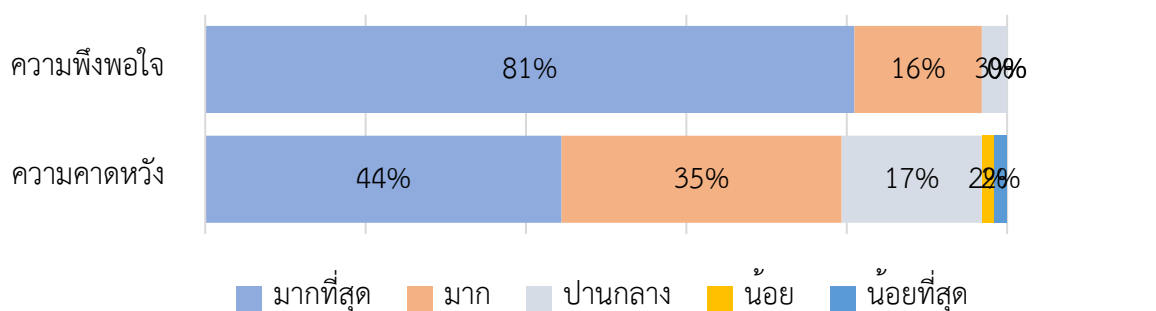
8) การจัดแสดงเนื้อหาอ่านง่าย เอื้อต่อการศึกษาด้วยตนเอง



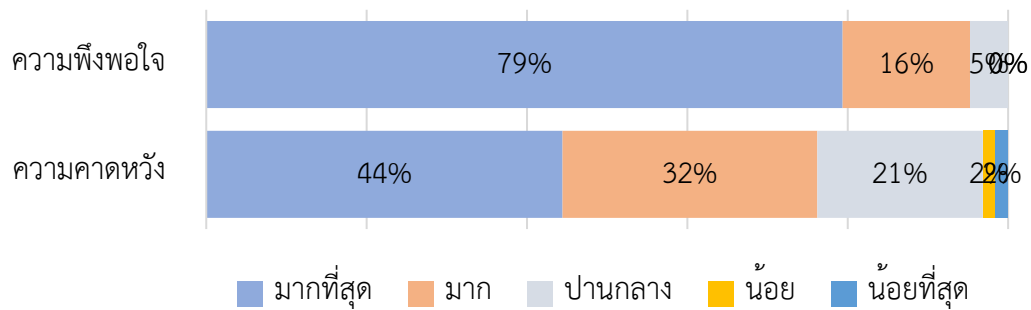
9) แสงสว่างอยู่ในระดับที่เหมาะสมกับการจัดแสดงนิทรรศการ ไม่มีมืดหรือสว่างเกินไป



10) รูปแบบการจัดแสดงนิทรรศการเข้าถึงได้ง่าย สร้างการเรียนรู้งานศิลปหัตถกรรมได้



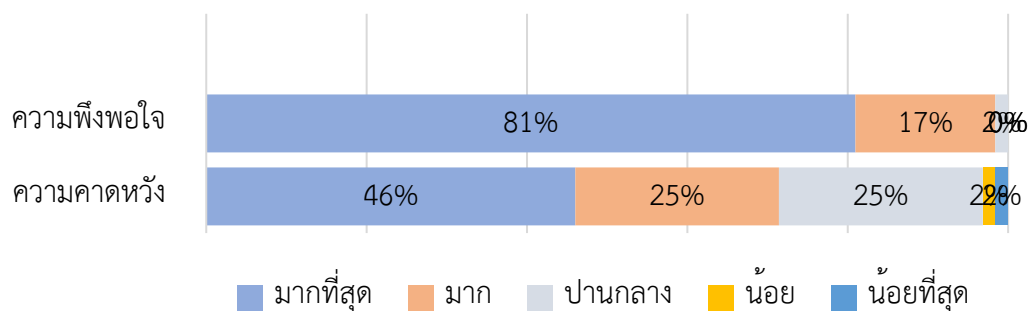
11) เส้นทางการเดินทางนิทรรศการไม่ซับซ้อน รองรับการชมนิทรรศการด้วยตนเอง



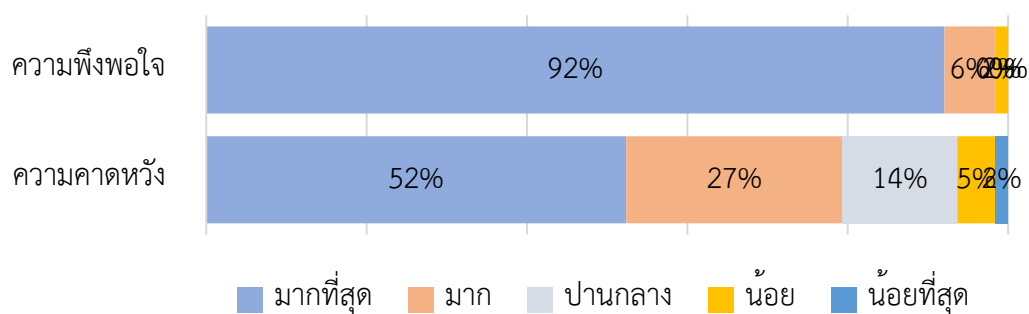


## ด้านการบริการ

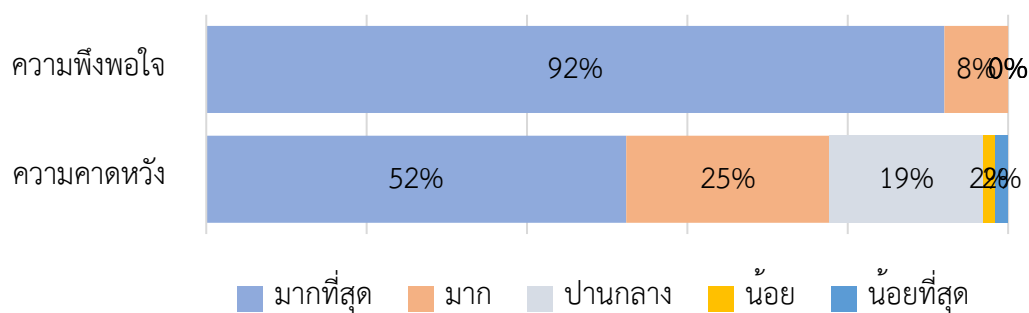
12) การนำชมนิทรรศการ ถ่ายทอดความรู้ที่เข้าใจง่ายและได้รับองค์ความรู้เชิงลึก



13) พนักงานฯ มีการปฏิสัมพันธ์ที่ดี ตอบข้อคำถามระหว่างการชมนิทรรศการได้เป็นอย่างดี

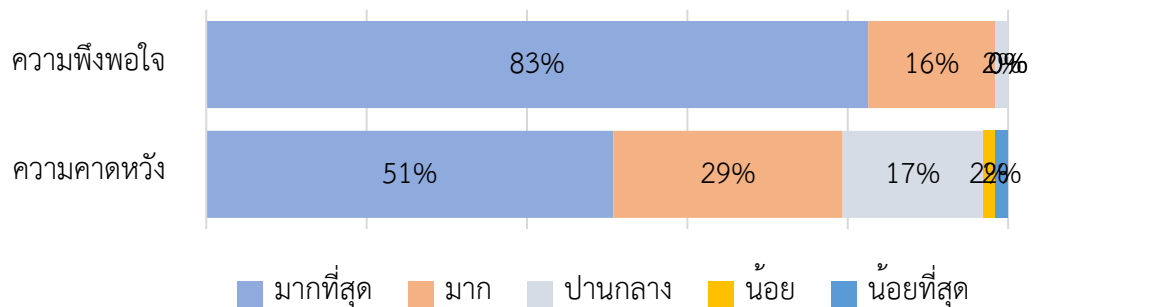


14) การบริการที่สุภาพ และพนักงาน ฯ มีความพร้อมในการให้บริการ

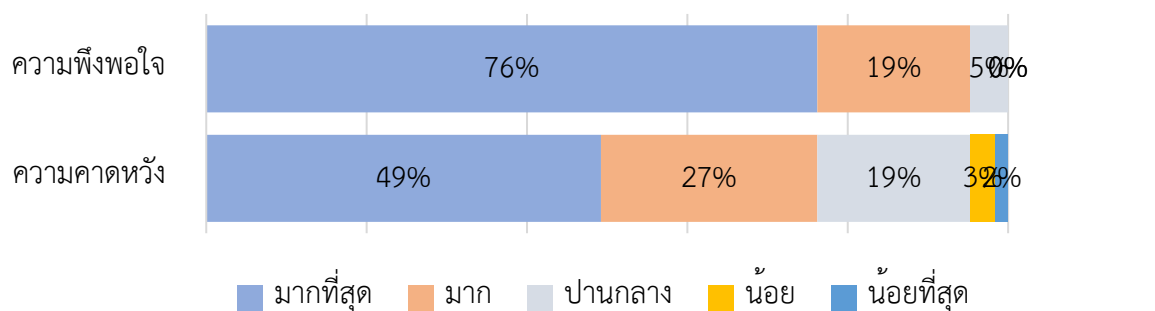


## ด้านการประชาสัมพันธ์

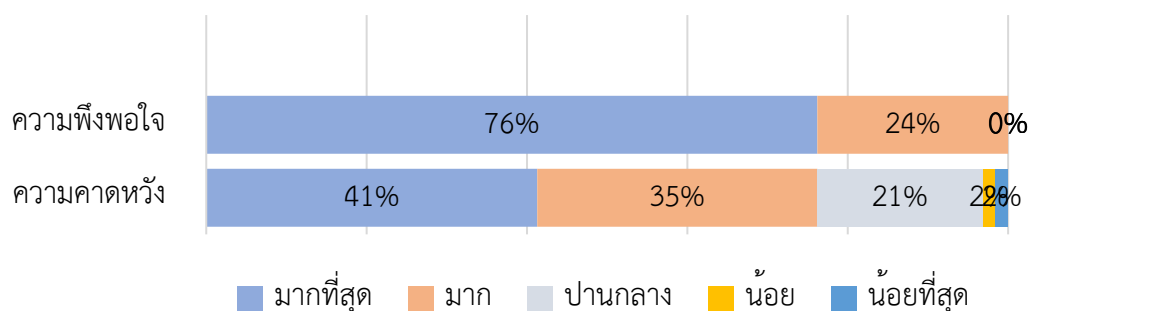
15) สื่อประชาสัมพันธ์นิตรรศการมีความน่าสนใจ



16) ใบสรุปบัตรนิตรรศการมีความสวยงาม ครอบคลุมรายละเอียดนิตรรศการ และจัดเก็บเป็นของที่ระลึกการเยี่ยมชมได้



17) กิจกรรมนอกเหนือจากการจัดแสดงนิตรรศการ เพื่อกระตุ้นการเรียนรู้ สร้างความน่าสนใจและชวนให้เกิดการเดินทางมาที่ สศท.



สรุปผลการเยี่ยมชมหอนิทรรศการของ สศท.

ประจำเดือน มีนาคม 2567

## ส่วนที่ 5 : ความคิดเห็น/ข้อเสนอแนะเพิ่มเติม

### ลำดับความนิยมของหอนิทรรศการของ สศท.

ลำดับที่ได้รับความนิยมมากที่สุดเป็นอันดับ 1 หอศิลปาชีพ อันดับ 2 หอเย็นเครื่องโชน อันดับ 3 หอสุพรรณ-พัสดร์ อันดับที่ 4 หอหัตถศิลป์ระหว่างประเทศ อันดับที่ 5 หอนวัตศิลป์ อันดับที่ 6 หอเกียรติยศ

### แนวโน้มการกลับมาเยี่ยมชมหอนิทรรศการของ สศท.

ส่วนใหญ่มีแนวโน้มกลับมาเยี่ยมชมหอนิทรรศการซ้ำ เนื่องจาก

1. ชื่นชอบผลงาน และประทับใจการให้บริการ
2. มีสิ่งที่น่าสนใจและน่าค้นหา เพื่อนำมาต่อยอดอาชีพตนเองได้
3. ได้ความรู้ และเป็นสถานที่ที่สวยงาม
4. พาครอบครัวหรือหน่วยงานมาเยี่ยมชม
5. กลับมาศึกษาหาความรู้เกี่ยวกับวิธีการ
6. ต้องการใช้เวลาแต่ละหอนิทรรศการอย่างละเอียด

และมีบางส่วนที่ไม่กลับมาเยี่ยมชมหอนิทรรศการอีก เนื่องจาก

1. การเดินทางและระยะเวลาที่ว่างอาจไม่เอื้ออำนวย
2. อยู่ไกลจากมหาวิทยาลัย
3. ไม่สะดวกในการเดินทาง
4. อาจมาศึกษาถึงงานหัตถกรรมด้านอื่นๆ

### ข้อควรปรับปรุงหอนิทรรศการของ สศท.

1. เนื้อหาภายในนิทรรศการ
  - 1.1 ป้ายบอกชื่อชิ้นงาน
2. การใช้เทคโนโลยีหรือสื่อมัลติมีเดีย
  - 2.1 QR code เพื่อมีรายละเอียดในแต่ละส่วน เพื่อนำไปศึกษาด้วยตนเองเพิ่มเติม

### ความคิดเห็นเกี่ยวกับประเด็นงานศิลปหัตถกรรมที่ผู้เยี่ยมชมหอนิทรรศการสนใจ

1. การทอผ้า
2. ศิลปหัตถกรรมในพระราชวังแบบไทยแท้และเก่าแก่
3. การออกแบบแบบร่วมสมัย
4. เผยแพร่การนำเสนอการใช้วัสดุสมัยใหม่ ในการศึกษาเรียนรู้

สรุปผลการเยี่ยมชมหอนิทรรศการของ สศท.

ประจำเดือน มีนาคม 2567

หน้า 19 จาก 19