



✿ นายจรรุเดช เครือปัญญา ✿
ประเภทเครื่องโลหะ (เครื่องทองโบราณ)



ทับทรวง



สร้อยข้อมือทองโบราณ

“เครื่องทองโบราณ” เป็นผลงานศิลปะที่สะท้อนให้เห็นถึงภูมิปัญญาของคนสมัยก่อน ที่นำทองมาสร้างสรรค์เป็นเครื่องประดับจนกลายเป็นเอกลักษณ์หนึ่งของชาติไทยที่มีมาอย่างยาวนานผ่านกระบวนการสร้างสรรค์อย่าง การดุน การหุ้ม การบุ การหล่อ การสลัก และการคร่ำ จนกลายเป็นผลงานที่บ่งบอกถึงคุณค่าของประวัติศาสตร์และศิลปวัฒนธรรมของชาติได้เป็นอย่างดี เครื่องประดับทองโบราณที่เกิดจากการสร้างสรรค์ของช่างฝีมือ เช่น สร้อยคอ สร้อยข้อมือ กำไล ต่างหู แหวน ปิ่นปักผม จี้ เข็มกลัด เป็นต้น



ต่างหูทองโบราณ



การอนุรักษ์สืบสานภูมิปัญญา

นายจรรูเดช เครือปัญญา มีความสนใจในการทำเครื่องประดับทองโบราณมาตั้งแต่เด็ก เนื่องจากเติบโตมาจากครอบครัวที่เป็นช่างทำเครื่องประดับทองมาก่อน เมื่อเติบโตขึ้นนายจรรูเดชมีความชื่นชอบในเครื่องประดับทองโบราณจึงทำให้เกิดการคิดที่จะอนุรักษ์และสืบสานการทำเครื่องประดับทองตั้งแต่นั้นมา โดยนายจรรูเดชได้ฝึกฝนและเรียนรู้การทำเครื่องประดับทองโบราณตั้งแต่อายุได้เพียง 18 ปี จาก นางอำไพ เครือปัญญา ผู้เป็นแม่ โดยฝึกฝนจากการเป่าไฟและผสมน้ำประสาน จนเริ่มมีความชำนาญและได้ฝึกขั้นตอนการหล่อ การสลักลาย การขุดลาย ตั้งแต่นั้นมา นายจรรูเดชใช้เวลาในการเรียนรู้ไม่นานและสามารถสร้างชิ้นงานได้สำเร็จและยังคงสร้างสรรค์ผลงานเครื่องประดับ ทองโบราณด้วยตนเองอย่างต่อเนื่อง



กำไลทองประดับพลอยนพเก้า

นายจรรุเดชมีความตั้งใจที่จะสืบสานการทำเครื่องประดับทองโบราณ จึงพัฒนาสร้างสรรค์ผลงานให้มีคุณภาพและวิจิตรงดงามอยู่เสมอ จนกลายเป็นที่รู้จักกันอย่างแพร่หลายในปัจจุบัน และยังคงอนุรักษ์กระบวนการสร้างสรรค์ผลงานด้วยตนเอง นับเป็นเวลากว่า 40 ปีมาแล้ว



ต่างหูทองโบราณ



ภูมิปัญญาที่สะท้อนทักษะฝีมือเชิงช่าง

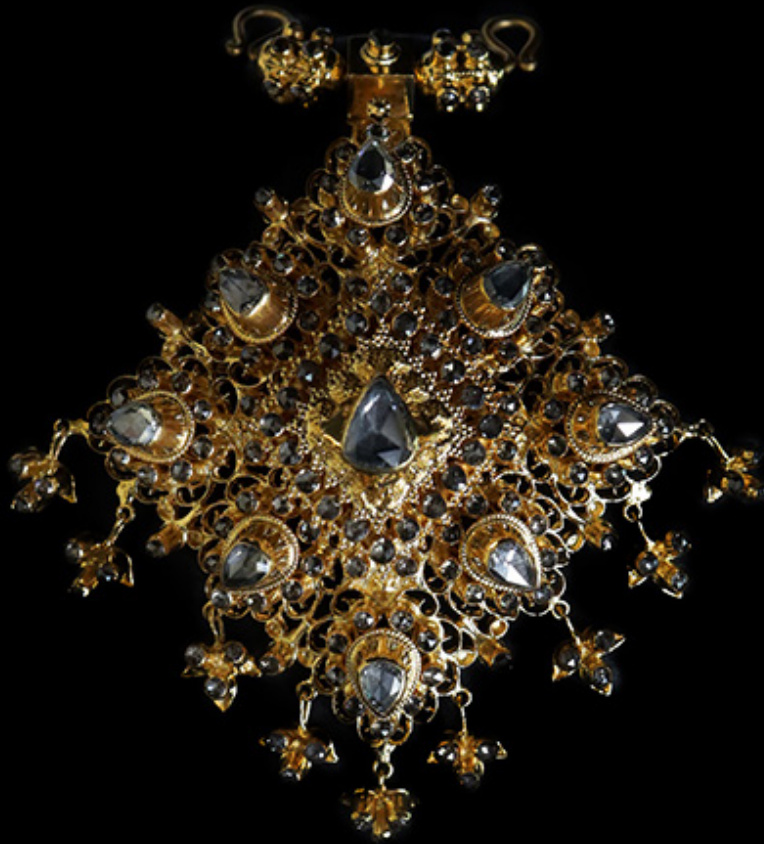
การสร้างสร้อยงานหัตถกรรมเครื่องประดับทองโบราณ ต้องอาศัยทักษะฝีมือและความประณีตของช่างเป็นอย่างมาก จึงจะสามารถสร้างสรรค์ผลงานให้ได้รูปทรงที่สวยงาม มีมิติ อีกหนึ่งขั้นตอนที่สำคัญในการสร้างสรรค์ผลงานเครื่องประดับทองโบราณ คือ ขั้นตอนของการประกอบผลงาน จากประสบการณ์ที่ได้สั่งสมมาอย่างยาวนานทำให้นายจารุเดชประกอบผลงานเครื่องประดับทองโบราณได้อย่างสมบูรณ์ แนบชิด ไม่มีรอยต่อ เรียบเนียนเสมอกันทั้งผลงาน ทำให้ชิ้นงานที่มาจากฝีมือของนายจารุเดชเป็นที่ชื่นชอบของบุคคลทั่วไปที่พบเห็น



ภูมิปัญญาที่สะท้อนให้เห็นทักษะฝีมือของนายจรรูเดช คือ การสลักดูนลายในการสร้างสรรค์ผลงานเครื่องทองโบราณ ด้วยการใช้สิ่วหรือเครื่องมือที่ใช้สำหรับสลักและตอกด้วยค้อนลงไปบนทองให้เป็นร่องลึก เพื่อให้เกิดเป็นลวดลายขึ้นมา การสลักดูนลายจัดเป็นกรรมวิธีการสร้างสรรค์ผลงานที่ต้องอาศัยความชำนาญและต้องใช้สมาธิเป็นอย่างมาก เพราะทองจะมีความอ่อน ต้องใช้ความระมัดระวังเป็นพิเศษ ผลงานจึงจะออกมามีความสมบูรณ์และไม่มีรอยตำหนิ



แหวนทรงมณฑป



ทับทรวง

เอกลักษณ์ผลงานที่โดดเด่น

เอกลักษณ์เครื่องประดับทองโบราณฝีมือนายจรรูเดช อยู่ที่การกระบวนการ การสร้างสรรค์เครื่องประดับทองโบราณของสมัยอยุธยา ตั้งแต่ขั้นตอนการหล่อ การ สลัก การขุดลาย เป็นต้น โดยนายจรรูเดช สามารถทำเครื่องประดับให้มีความละเอียด อ่อนช้อย สวยงาม ด้วยการเก็บรายละเอียดของผลงาน ทำให้ผลงานที่ออกมามีความ เรียบร้อย ไร้จุดตำหนิตลอดทั้งผลงาน ผลงานเครื่องประดับทองโบราณ ที่สะท้อนให้ เห็นทักษะฝีมือของนายจรรูเดช เช่น ทับทรวงเก้ายอดนพเก้า ต่างหูเพชรชีก จัสมอน นพเก้า เป็นต้น



ทับทรวง



แหวนนพเก้า

ผลงานที่มีความโดดเด่นโดยนำพลอยนพเก้าแท้ตามตำราโบราณมาสร้างสรรค์ลงบนชิ้นงาน ซึ่งมีความเชื่อว่าพลังอำนาจของอัญมณีจะช่วยเพิ่มความเป็นสิริมงคล อีกทั้งสามารถป้องกันภัยอันตราย นายจรรุเดชมีความภาคภูมิใจในผลงานทุกชิ้นที่ได้สร้างสรรค์ขึ้น เพราะในแต่ละชิ้นงานจะผ่านกระบวนการผลิตที่มาจากความตั้งใจ และความใส่ใจเป็นอย่างมาก ทำให้ผลงานแต่ละชิ้นจะมีลวดลายที่เป็นเอกลักษณ์ วิจิตรสวยงาม



กำไลทองประดับหิน





ต่างหูทองโบราณ

การถ่ายทอดความรู้และการพัฒนาผลงาน

นายจารุเดชมีความมุ่งมั่นตั้งใจถ่ายทอดองค์ความรู้ที่ตนมีอยู่เสมอ โดยให้ความรู้ในการทำเครื่องประดับโบราณ แก่นักเรียน นักศึกษา ที่สนใจอย่างต่อเนื่องในทุกครั้งที่มีโอกาส เพื่อให้เด็กรุ่นใหม่ร่วมกันอนุรักษ์และสืบสานงานหัตถกรรมที่เป็นมรดกทางวัฒนธรรมอันทรงคุณค่าแขนงนี้ต่อไป ด้านการพัฒนาผลงานนายจารุเดชพัฒนาในเรื่องของรูปทรงของผลงานให้มีความหลากหลายมากขึ้น เช่น กำไล สร้อยคอ แหวน นาฬิกา จี้ เป็นต้น โดยมีการนำพลอยนพเก้าแท้ตามตำรา มาสร้างสรรค์ให้เข้ากับงานเครื่องประดับตามแบบฉบับโบราณ นอกจากนี้นายจารุเดชยังคงอนุรักษ์กรรมวิธีผลิตงานเครื่องประดับทองโบราณไว้ไม่เปลี่ยนแปลง เพื่อคงไว้ซึ่งเอกลักษณ์และคุณค่าของเครื่องประดับทองโบราณต่อไป