

# ผ้ากาบบัว

❖ ครูคำปุน ศรีใส ❖





## คุณคำปุน ศรีใส

ครูช่างหัตถกรรมผ้ากานบัว  
จังหวัดอุบลราชธานี



ชื่อ-สกุล	นางคำปุน ศรีใส
วัน เดือน ปีเกิด	๕ มกราคม พ.ศ.๒๔๗๖
สถานที่เกิด	จังหวัดยโสธร
การศึกษา	สำเร็จการศึกษาชั้นประถมศึกษาปีที่ ๔
ที่อยู่	๓๓๑ ถนนศรีสะเกษ ตำบลค่าน้ำแซบ อำเภอวารินชำราบ จังหวัดอุบลราชธานี
โทรศัพท์	๐๔๕-๒๕๔-๔๓๐, ๐๔๕-๒๕๒-๑๒๑
ที่ทำงาน	ร้านคำปุน ๑๒๔ ถนนผาแดง อำเภอเมือง จังหวัดอุบลราชธานี ๓๔๐๐๐
ชื่อบิดา	นายโหล่ง ศรีใส
อาชีพบิดา	รับราชการทหาร
ชื่อมารดา	นางน้อย ศรีใส
อาชีพมารดา	ทอผ้า

นางคำปุน ศรีใส เป็นบุตรคนที่ ๒ มีพี่น้อง ๗ คน ได้แก่

- |                                |                     |
|--------------------------------|---------------------|
| ๑. นางสมบุญณี ศรีใส            | ๕. นายประมวล ศรีใส  |
| ๒. นางคำปุน ศรีใส              | ๖. นางลำเตย ศรีใส   |
| ๓. นายลำพูน ศรีใส (ถึงแก่กรรม) | ๗. นายไพโรจน์ ศรีใส |
| ๔. นายประมูล ศรีใส             |                     |

ครอบครัว

ชื่อสามี นายเตี้ยซัง แซ่แต้ (ถึงแก่กรรม)  
อาชีพสามี จำหน่ายข้าวสาร ผลไม้ อาหารทะเลและอาหารอื่น ๆ

บุตร-ธิดา

- |                            |
|----------------------------|
| ๑. นางสาวมาลย์ จิระเจริญพร |
| ๒. นายมีชัย แต่สุจริยา     |
| ๓. นายสมชัย แต่สุจริยา     |
| ๔. นายวีระชัย แต่สุจริยา   |

### เกียรติคุณและรางวัลที่ได้รับ

- ผู้มีผลงานดีเด่นทางด้านวัฒนธรรม สาขาทัศนศิลป์ (ศิลปหัตถกรรมเครื่องถักทอ) พ.ศ.๒๕๓๗
- ผู้มีผลงานดีเด่นสาขามรดกภูมิปัญญาของ จังหวัดอุบลราชธานี
- ปริญญากิตติมศักดิ์จาก มหาวิทยาลัยราชภัฏอุบลราชธานี

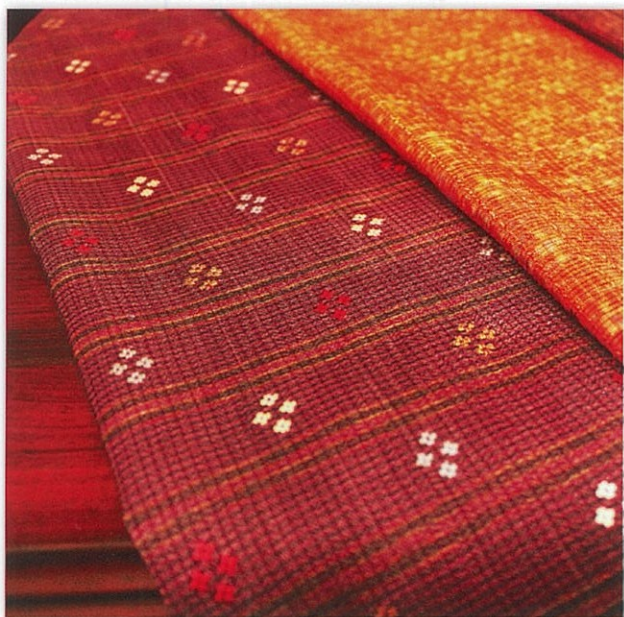


## ประวัติชีวิตและการศึกษา

ครูคำปุน ศรีใส เรียนจบชั้นประถมศึกษาปีที่ ๔ พอดีเกิด สงครามมหาเอเชียบูรพา (สงครามโลกครั้งที่ ๒) ไม่มี ที่เรียนต่อ จึงเริ่มมาเรียนทอผ้ากับคุณแม่น้อย ศรีใส ผู้เป็นมารดาโดยจะทอผ้าไปส่งขายที่ในจังหวัด อุบลราชธานีและกรุงเทพมหานคร ซึ่งผ้าที่ทอในตอนนั้น มีผ้าพื้นและผ้ามัดหมี่ คุณแม่น้อยได้สอนให้ครูทอชิ้นทิว ครูพยายามจดจำวิธีการและทำดีเป็นอย่างดี จนครู สามารถทำเส้นยืนได้รวดเร็วมาก วันหนึ่งทำได้ ๒-๓ เครื่อง ซึ่งคนอื่น ๆ ทำได้เพียงวันละ ๑ เครื่อง ซึ่งตระกูลของ ครูคำปุน มีแต่คนทอผ้า บางคนอายุ ๘๐ ปีแล้วก็ยังทอผ้า อยู่ ผ้าทอลายแรก ๆ ที่ครูคำปุนได้ลงมือทอสำเร็จ คือ ชิ้นทิว, ผ้ามัดหมี่, ผ้าลายล่อง

“บ้านเราอยู่ยโสธร เราก็จะมาเรียนหนังสือที่อุบลก็ ไม่มีที่พัก ก็ไม่มีตั้งค้มา ก็ต้องทำอยู่กับแม่ ตอนนั้นก็ว่าง งานแล้ว แม่ใช้ให้ทำอะไรก็ทำ เป็นคนที่ว่าทำเส้นยืนได้ เร็ว สมัยนั้นเค้าทำเส้นยืนทั้งวัน เค้าได้เส้นยืนเครื่องเดียว เราก็ด้วพอม ๆ เราก็ทำได้เร็ว วันนึ่งก็ได้ ๒-๓ เครื่อง”





### ประวัติการทำงาน

บ้านเดิมของครุคำปุ่น ศรีใส อยู่ที่จังหวัดยโสธร เมื่อสมรสกับคุณพ่อเตี้ยซึ่งแล้ว จึงย้ายมาอยู่จังหวัดอุบลราชธานี ประกอบอาชีพทอผ้าแล้วเก็บผ้าที่ทอใส่ตู้ไว้ เมื่อมีคนมาเห็นก็ขอซื้อ เริ่มต้นมีก็ทอผ้าประมาณ ๓ กี่ ต่อมาผ้าของครุคำปุ่นเป็นที่นิยม บอกกันปากต่อปาก จนครุต้องเพิ่มกี่เป็น ๑๑ กี่ ซึ่งก็ยังไม่เพียงพอกับความต้องการของลูกค้า ครูมีชัย แต่สุจริยา บุตรชาย จึงแนะนำให้แม่ทำโรงทอผ้าใหม่ ซึ่งในที่สุดก็ได้มาเปิดที่ ถนนศรีสะเกษ ในจังหวัดอุบลราชธานี ผ้าก็ยังขายดีไม่หยุด เพราะครุคำปุ่นจะคัดแต่เส้นไหมที่มีคุณภาพ ผ้าที่ออกมาจึงสวยงามกว่าของที่อื่น

“มีเส้นที่ที่ลายสวย ชัด เส้นที่ผ้าไม่เหมือนผ้าคนอื่นเค้า ไหมก็ใช้ไหมคัด คุณมีชัยเค้าเป็น แม่จับคิด ลูกก็มาคิดอีก คิดจะเอากี่พินกี่พินไม่มีเยอะนะคะ ไม่มีผ้าใหญ่ ๆ อย่างมากก็ได้ 2-3 ชุดเท่านั้นคะ เราก็เก็บไหมไม่เหมือนกันนะคะ ไหมที่เราคัดก็มีแต่ไหมสวย ๆ ไหมไม่สวยเราก็ทำอย่างอื่นไป”





### กำเนิดผ้ากบับ

ด้วยความที่ ครูคำปุ่น ศรีใส เป็นผู้ที่มีชื่อเสียงเป็นที่รู้จักในเรื่องการทอผ้าของจังหวัดอุบลราชธานี และบุตรชายคนที่ ๒ คุณมีชัย แต่สุจริยา ก็ได้รับการปลูกฝังเรื่องงานผ้า จนเกิดเป็นความรักและความสนใจในการทอผ้า จึงทำให้คุณมีชัย มีแนวความคิดที่จะออกแบบลายผ้าที่เป็นเฉพาะของจังหวัดอุบลราชธานีขึ้น ครูคำปุ่นช่วยให้คำปรึกษา ถึงลวดลาย เทคนิคและความเป็นไปได้ที่จะทอผ้าออกมา จนในที่สุดผ้ากบับ จึงถูกสร้างสรรค์ออกมาด้วยภูมิปัญญาอันล้ำลึกของครูคำปุ่นและความคิดสร้างสรรค์ของคุณมีชัย และเป็นที่ยอมรับให้เป็นเอกลักษณ์ของ จังหวัดอุบลราชธานี

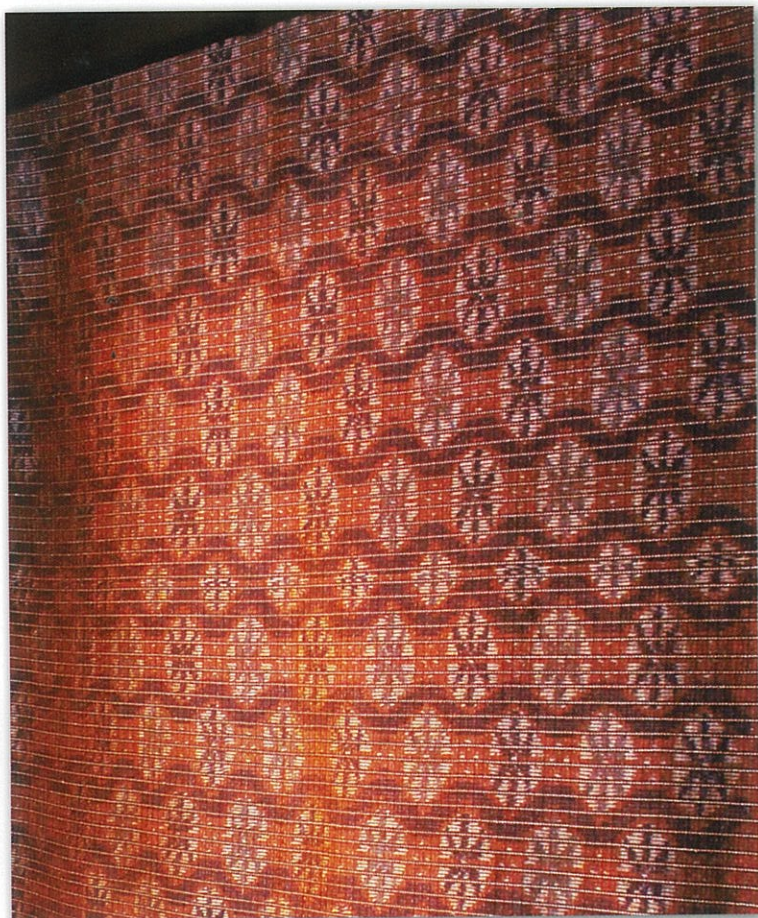
“ผ้ากบับ เป็นชื่อที่ผู้ใหญ่ท่านหนึ่ง คือ คุณพ่อบำเพ็ญ ณ อุบล ได้เสนอขึ้นมาในที่ประชุม ชื่อนี้เป็นชื่อที่ชอบที่สุด กบับก็เป็นคำอีสาน อาจจะแปลว่ากลีบ หรืออะไรต่าง ๆ ก็ได้ในภาษากลาง แล้วคำว่าบับก็เป็นชื่อประจำจังหวัดคล้องกับคำว่า “อุบลราชธานี” ไม่ว่าจะปะทุมหรืออุบลก็ตาม ก็ถือว่าเป็นชื่อที่เกี่ยวข้องกับอุบลทั้งนั้น” (มีชัย แต่สุจริยา)

ผ้ากบับถือกำเนิดขึ้นในปี ๒๕๔๓ นับเป็นการสร้างสรรค์ผ้าชนิดใหม่ซึ่งเป็นที่ยอมรับของชาวเมืองดอกบัว ให้เป็นเหมือนสัญลักษณ์ของจังหวัดอุบลราชธานี นับแต่นั้นมา



### ผ้ากบับแบ่งเป็น ๓ ประเภท ด้วยกันคือ

๑. ผ้ากบับมาตรฐาน ผ้ากบับประเภทนี้ จะต้องมีการเทคนิคการทอ ๔ แบบ ในผืนเดียวกันคือ
  - การทอเส้นทิว คือการจัดการกับเส้นยืนให้มี ๒ สี ใช้สีเข้มกับสีสด
  - การมัดไหม หรือ ชิ้นไหมควบ คือ การนำเส้นไหม ๒ สี สีละเส้น มาปั่นบิดเกลียวเป็นเส้นเดียวกัน แล้วนำไปทอ จะได้ผ้าลายทางกระรอกสวยงาม
  - การมัดหมี่ คือ การมัดเส้นไหมแล้วนำไปย้อม เพื่อให้เป็นไปตามลวดลายที่กำหนด เช่น ถ้าลายนั้นมี ๕ สี ก็ต้องมัดย้อม ๕ ครั้ง ก่อนที่จะนำมาทอ
  - การขีดหรือจก คือ การแยกเส้นยกเส้นขมเพื่อให้เกิดลวดลายบนผ้า



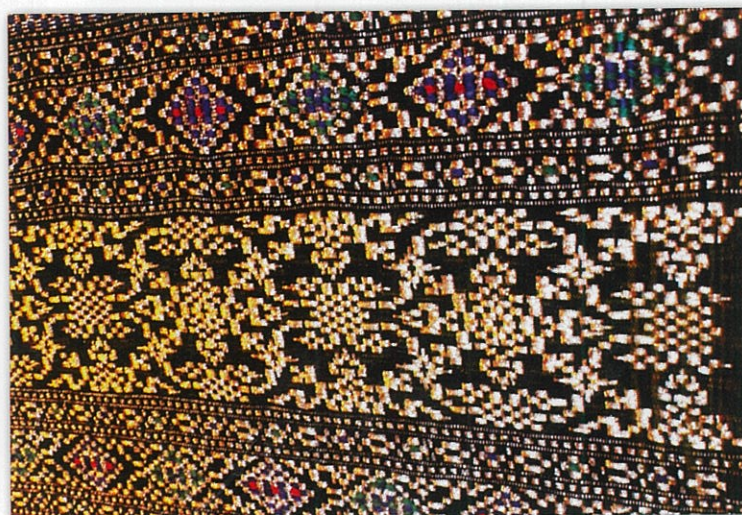
ผ้ากานบัวมาตรฐาน

๒. ผ้ากานบัวจกดาว หรือเกาะดาว คือผ้ากานบัวที่เพิ่มการจกลายดาวลงไป อาจจะเป็นบางส่วน หรือกระจายทั่วทั้งผืนผ้าก็ได้ ทั้งนี้เพื่อเป็นการสืบทอดผ้า “ชิ้นหัวจกดาว” อันเป็นเอกลักษณ์เฉพาะของผ้าชิ้นเมืองอุบลเอาไว้อัน ผ้ากานบัวจกดาวนี้ เหมาะที่จะใช้งานในพิธีหรือโอกาสสำคัญ

๓. ผ้ากานบัวยกทองหรือผ้ากานบัวคำ คือผ้าที่ทอขึ้นเพื่อเชิดชูเกียรติภูมิของเมืองอุบล สืบเนื่องมาแต่พระราชหัตถเลขา ในพระบาทสมเด็จพระจุลจอมเกล้าเจ้าอยู่หัว (รัชกาลที่ ๕) ซึ่งได้ทรงชมเชยผ้าเยียรบับ (ผ้ายกทอง) ไว้ในคราวที่กรมหลวงสรรพสิทธิกุลเสด็จฯ ถวาย ว่า “ทอดีมาก เชียงใหม่สู้ไม่ได้เลย” จึงสมควรจะรำลึกถึงพระมหากษัตริย์คุณ ที่ได้ทรงยกย่องชมเชยผ้าเมืองอุบลไว้ ด้วยการส่งเสริมให้มีการทอผ้ากานบัวคำนี้ไปอย่างแพร่หลาย การทอผ้ากานบัวคำ คือการใช้ไหมคำ(ดินทอง) ชิดหรือยก อาจแทรกผสมด้วยมัดหมี่ก็ได้



ผ้ากานบัวจกดาว



ผ้ากานบัวยกทอง

### คุณลักษณะพิเศษของผ้ากานบัว

- ไม่กำหนดสี เพื่อให้ปรับเปลี่ยนไปตามสมัยนิยม
- กำหนดให้งามพอดี ใช้ได้ทั้งกลางวันและกลางคืน สามารถใช้ได้กับทุกเพศทุกวัย ออกแบบไว้ใช้ได้กับคนในทุกสังคม ในปัจจุบันเด็กเล็กก็ใส่ผ้ากานบัวไปโรงเรียน (ที่จังหวัดอุบลราชธานี)
- ผู้ชายก็สามารถนำผ้ากานบัวมาตัดเสื้อเชิ้ตได้ เลือกสีได้ตามความเหมาะสมโดยไม่รู้สึกรำคาญว่านำผ้าชิ้นมาตัดเสื้อ
- ผู้หญิงก็สามารถนำมาตัดเป็นชุด หรือนุ่งเป็นชิ้นได้

## วัตถุดิบและอุปกรณ์



เส้นไหม

๔. คอนอ๊ก หรือคอนก๊วก มีลักษณะเป็นหัวพญานาค ซึ่งจะมีให้เห็นที่อุบลราชธานี

๕. ไน หรือ หลา เป็นเครื่องมือที่ใช้สำหรับปั่นไหมเข้าหลอด (เส้นพุ่ง) จะเป็นไหมเส้นเดียว หรือ ไหมสองเส้น ก็ได้

๖. กง สำหรับนำใจไหมหรือมัดหมี่ ใส่เพื่อนำไปใส่อ๊กหรือก๊วก

- โยงหมี่ คือกรอบไม้แนวนอน ใช้เพื่อชิงเส้นใยที่เตรียมไว้ ทำการมัดหมี่
- โยงสับทูก
- กระจสวย
- หลอด ไหม
- ไม้ดาบ คือ ไม้สำหรับสอดแทนไม้ขีดเพื่อให้ตะกอกเปิดกว้าง ทำให้สามารถสอดด้ายยืนพุ่งไปได้สะดวก



ก๊ทอผ้า

๑. เส้นไหม

๒. ก๊ทอผ้า ส่วนประกอบของก๊มีดังนี้

- ฟืม หรือ ฟันหวี
- ตะกอก
- ไม้เหยียบทูก
- ไม้กำพัน (ไม้พันผ้าที่ทอแล้ว)
- ไม้พันเครือทูก (พันเส้นยืน)
- ไม้ทาบทูก หรือ รอก

๓. อ๊ก (คำเขมร) หรือ ก๊วก ใช้สำหรับก๊วกไหมออกจากกง เป็นอุปกรณ์ที่ใช้เป็นเครื่องพันเส้นด้าย หรือเส้นไหมก่อนกรอเข้ากระจสวย



กง



กระจสวย

หลอดด้าย



คอน



อ๊ก



ไน หรือ หลา

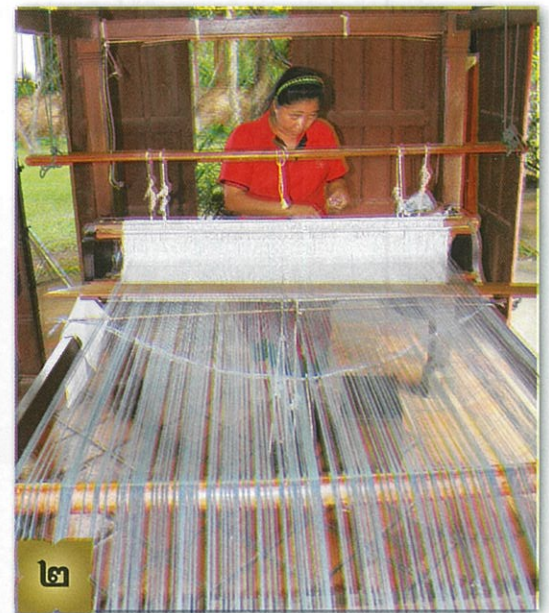
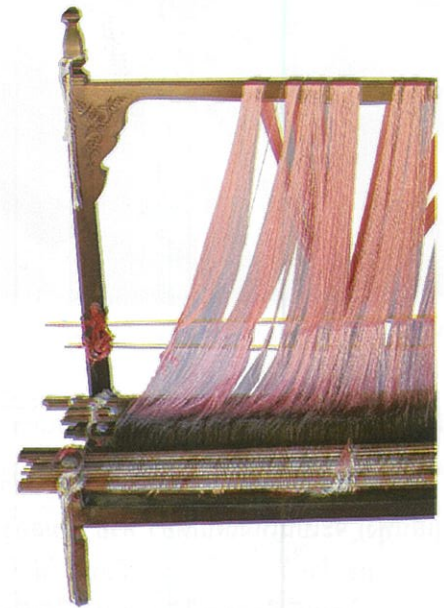


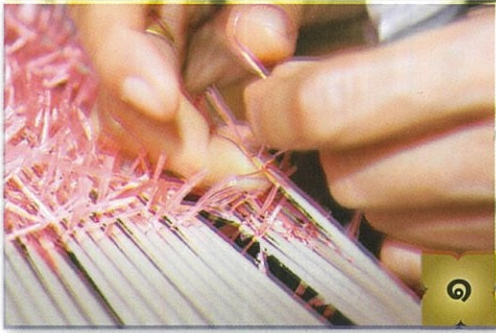
- ๑. การต่อเส้นไหมเข้ากับฟืม (การสืบทูก)
- ๒. การทอผ้ากานบัว
- ๓. เส้นยืน ๒ สี



### ขั้นตอนการทอผ้ากานบัว

- ๑. ออกแบบลวดลายของผ้าทั้งผืน
  - ๒. ทำเส้นยืน ๒ สีขึ้นไป แล้วนำมาสืบทูก
- การสืบทูก คือ การต่อเส้นไหมเข้ากับฟืม เพื่อเตรียมทอ





๑



๒



- ๑. การมัดให้เป็นลาย
- ๒-๓. ตัวอย่างการมัดจนเกิดลายเหมือนที่ออกแบบไว้
- ๔. โคมมัดหมี่เตรียมนำไปย้อม



๓

**๓. การมัดหมี่** ทำตามขั้นตอนดังต่อไปนี้

- นำไหมมามัดตามลายที่ออกแบบไว้
- แล้วจึงนำไหมไปต้มย้อมสีแล้วนำไปตากให้แห้ง
- จากนั้นนำไหมที่ต้มย้อมสีแล้วกลับมามัด บริเวณที่ต้องการให้เป็นสีไหมอีก ถ้าต้องการ ๕ สี ก็ย้อม ๕ ครั้ง คือ ต้องนำไปตากให้แห้งแล้วนำมามัดอีก เช่น เมื่อเราย้อมไหมได้สีแดงที่ต้องการแล้ว นำมามัดตรงจุดที่ต้องการเก็บสีแดงไว้ มัดให้ตลอดผืน จากนั้นจึงนำไปฟอกสีแดงที่ไม่ได้มัดออกให้เป็นสีขาว ตากแดดให้แห้ง แล้วย้อมสีเขียวที่ต้องการลงไปไหมอีก ตากแดดให้แห้ง แล้วนำมามัดเพื่อเก็บสีเขียวไว้ จากนั้นนำไปฟอกให้สีเขียวที่ไม่ได้มัดกลายเป็นสีขาว ทำอย่างนี้ไปเรื่อย ๆ จนได้สีครบลายตามแบบที่กำหนดไว้



๔



๑

๔. การย้อมสีด้วยสีเคมี

- นำเส้นไหมมัดหมี่แช่น้ำไว้ เพื่อให้น้ำซึมถึงใยไหม
- ตีหมี่ เพื่อให้เส้นใยฟู และเวลาย้อมสีจะดูดซึมสีได้ดี จากนั้นนำไปใส่ในหวงย้อม
- นำเส้นไหมที่ใส่หวงย้อมแล้ว ลงย้อมในหม้อที่มีสีเคมีที่ต้มเดือดแล้ว ใช้เวลาดำประมาณ ๕ ชั่วโมง จากนั้นนำเส้นไหมไปล้างน้ำเปล่าจนสะอาด แล้วนำไปตากแดดให้แห้ง



๒

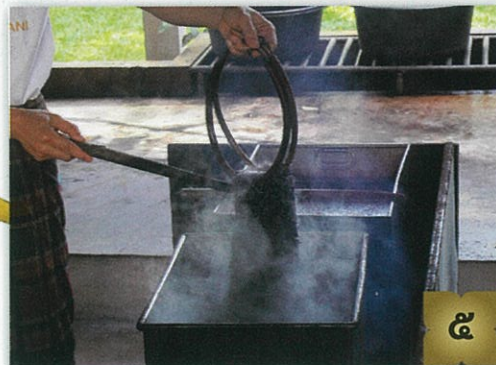


๓

๑. นำไหมที่ต้องการย้อมไปแช่น้ำ
๒. การตีหมี่
๓. นำไหมมาตีกับพื้นเพื่อให้ไหมฟู
- ๔-๖. คุณมีชัยสาธิตการย้อมไหม



๔



๕



๖

อักษ



คอนอักษ



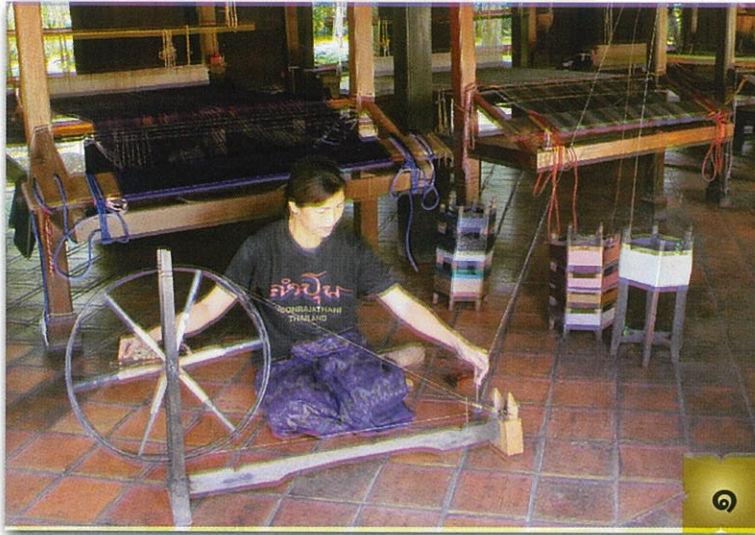
กง



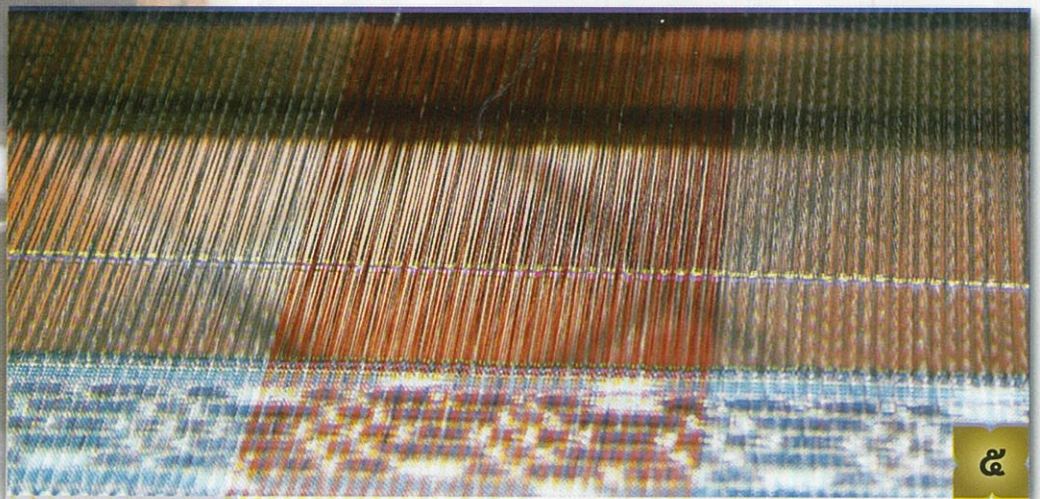
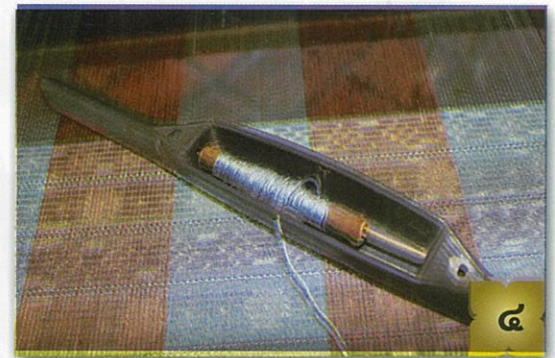
๕. การรวักไหม คือการนำเส้นไหมมัดหมี่ที่แกเสร็จแล้วมาใส่ไว้ในกง เพื่อเก็บในอักษ

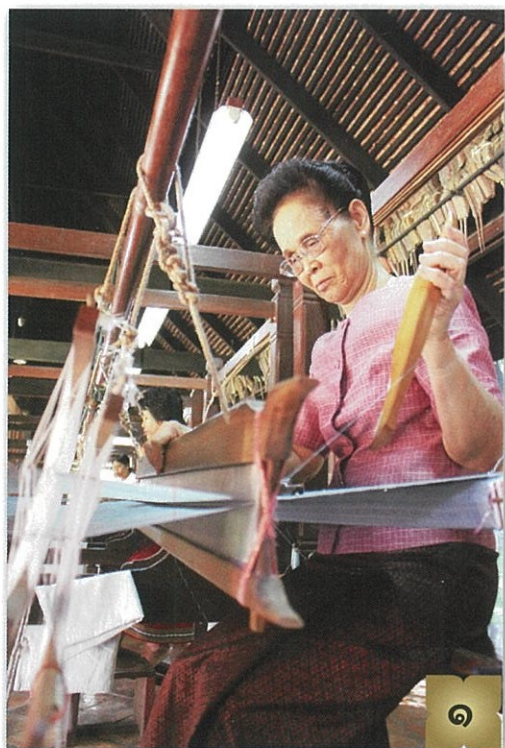
๑. การรวักไหมใส่กง

๖. การปั่นหลอด เป็นการกรอเส้นไหม หรือไหมมัดหมี่ จากอ๊กหรือก๊วก  
ใส่ไว้ในหลอด



๑-๒. การปั่นดัดเกิดยวไหม  
- มับไม (ทางกระรอก)  
๓-๔. หลอดที่ปั่นไหม ๒ สี เสร็จแล้ว  
๕. ผ้าลายทางกระรอก





๑



๒

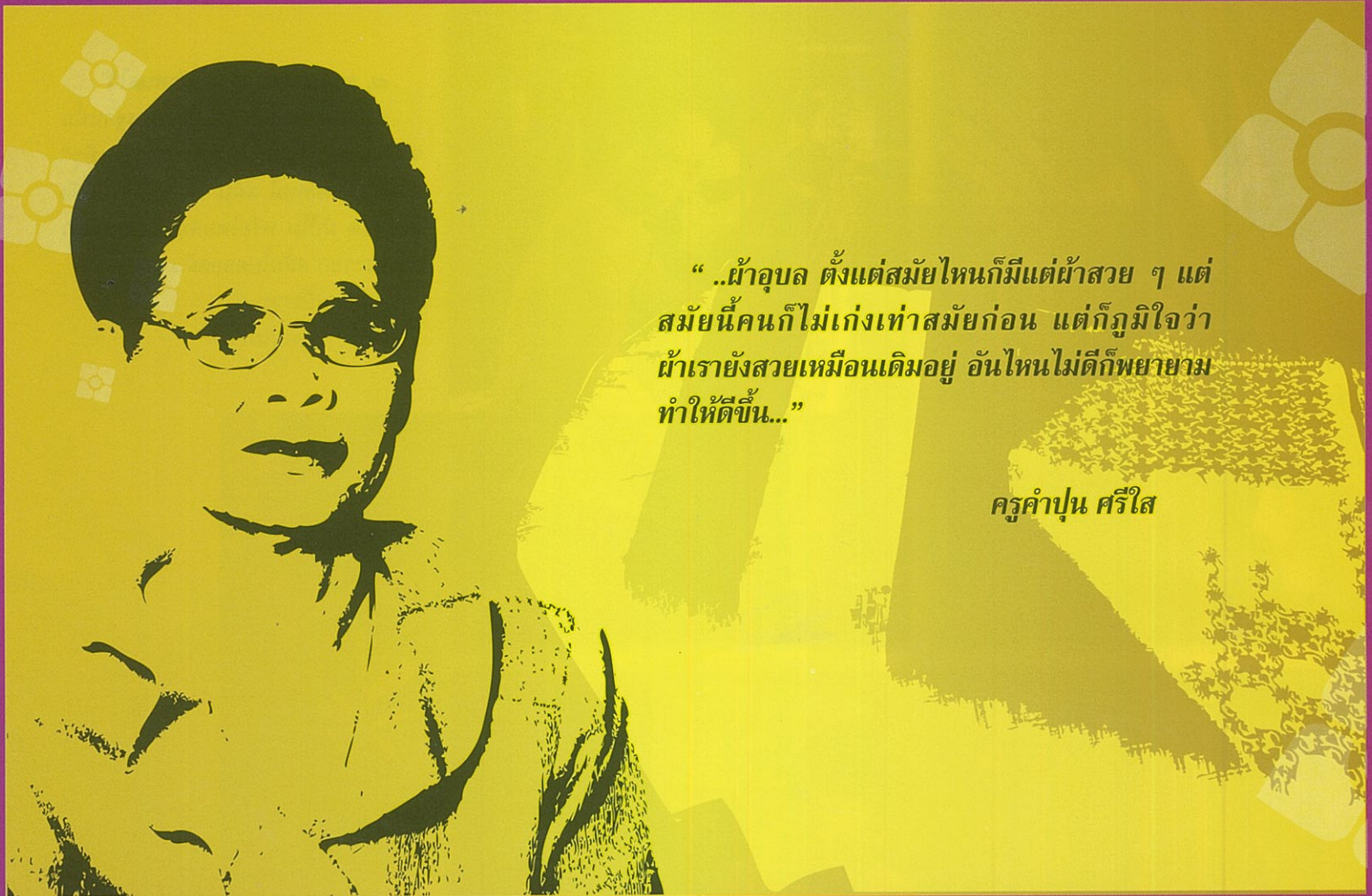


๓

๗. ลงมือทอตามลายที่กำหนดไว้  
สำหรับการทอผ้ากานบัวมาตรฐานนั้น  
จะมีเส้นยืนข้อมเป็นริ้วแบบ “ชินทิว”  
พุ่งด้วยไหมมัดหมี่ สลับ ชิด นอกจากนี้ยัง  
ต้องสอด มับไม หรือไหมสองสีเป็นเกลียว  
ทางกระรอก สลับไปตลอดผืน

๑-๓. ครูคำปุ่นสาริตการทอผ้ากานบัว





“ ..ผ้าอูบล ตั้งแต่สมัยไหนก็มีแต่ผ้าสวย ๆ แต่  
สมัยนี้คนก็ไม่เก่งเท่าสมัยก่อน แต่ก็ภูมิใจว่า  
ผ้าเรายังสวยเหมือนเดิมอยู่ อันไหนไม่ดีก็พยายาม  
ทำให้ดีขึ้น...”

ครูคำปุ่น ศรีใส

#### การถ่ายทอดองค์ความรู้

- ครูคำปุ่น ศรีใส ได้ถ่ายทอดภูมิปัญญาการทอผ้าไหมให้กับผู้ที่สนใจศึกษาหาความรู้เพื่อนำไปประกอบอาชีพ และที่สำคัญได้ถ่ายทอดความรู้อันหาค่ามิได้นี้ให้กับบุตรชายคือ คุณมีชัย แต่สุจริยา โดยคุณมีชัยได้นำมาต่อยอดสร้างสรรค์งานทอผ้าในรูปแบบใหม่ ๆ อาทิ เช่นผ้ากาบบัว และได้ถ่ายทอดองค์ความรู้นี้สู่ชุมชน เพื่อเป็นสินค้าเอกลักษณ์ของจังหวัดอุบลราชธานีสืบไป

- บ้านคำปุ่น เปิดเป็นการกุศลให้เข้าชมได้ เพื่อผู้ที่สนใจจะได้เข้ามาศึกษาเครื่องมือทอผ้าโบราณ การทำเส้นยืน การทำมัดหมี่



ผ้ากาบบัวความงดงามของเส้นไหมหลากสีสันทัน ที่ได้ถ่ายทอดเป็น ลวดลายอันวิจิตร เป็นตำนานแห่งการทอผ้า ซึ่งรวบรวมเทคนิคการ ทอผ้าไว้อย่างหลากหลาย ซึ่งสะท้อนให้เห็นถึงการสั่งสมทางวัฒนธรรม อันงดงาม จากอดีตจนถึงปัจจุบัน ครูคำปุ่น ศรีใส ท่านเป็นผู้แนะนำ ปรับปรุง ตกแต่ง จนได้ผ้าที่สวยงามมีเอกลักษณ์ เป็นที่ภาคภูมิใจของ ชาวอุบลราชธานีด้วยความรู้ความสามารถ ที่ครูคำปุ่น มีอยู่เต็มเปี่ยม ซึ่งได้เต็มใจถ่ายทอดไปสู่สังคมอย่างไม่หวงแหน จนเป็นที่ยอมรับของ คนทั่วไป นับเป็นครูศิลป์ที่ได้มอบสมบัติอันสูงค่านี้ให้กับแผ่นดินไว้ จึงสมควรยกย่องให้ท่านเป็นครูศิลป์ของแผ่นดิน

