



งานศิลปหัตถกรรมประเภท ผ้าทอลาวครึ่ง



ผ้าทอลาวครั้ง เกิดจากฝีมือของช่างทออันเป็นมรดกตกทอดทางวัฒนธรรมมาเป็นเวลาหลายชั่วอายุคน ของกลุ่มชนที่สืบเชื้อสายจากลาวครั้ง ชาวลาวครั้ง มีความสามารถในการทอผ้า เมื่อมีการอพยพโยกย้ายถิ่นฐาน ก็นำเอาประเพณีวัฒนธรรมสิ่งของเครื่องใช้มาด้วย โดยเฉพาะด้านการทอผ้า และยังคงรักษาวัฒนธรรม ประเพณี พิธีกรรมและความเชื่อไว้ได้อย่างต่อเนื่อง เพราะผ้าทอเป็นส่วนหนึ่งของวิถีชีวิตชาวลาครั้งในอดีตนั้นชาวลาครั้งจะทอผ้ากันทุกครัวเรือนเพื่อเป็นเครื่องนุ่งห่มของทุกคนในครอบครัว และใช้ในพิธีกรรม

ตามคติความเชื่อดั้งเดิมที่เกี่ยวกับการปฏิบัติต่อดวงวิญญาณ พิธีกรรมเกี่ยวกับการเกิด การตาย และประเพณีพิธีกรรมต่าง ๆ ของลาครั้งจะมีเรื่องราวของผ้าทอเข้าไปเกี่ยวข้องเสมอ เช่น ผ้าปกหัตถ์นาค หรือผ้าห่มที่ทอด้วยลวดลายมงคลและเป็นลวดลายที่สวยงามที่สุดเก็บไว้ 1 ผืนเพื่อเก็บไว้ห่มก่อนเสียชีวิต ซึ่งเชื่อกันว่าจะมีชีวิตสุขสบายในภพหน้า ผ้าทอลาวครั้งจึงมีความสำคัญผูกพันกลมกลืนต่อวิถีชีวิตชาวลาครั้งมาตั้งแต่อดีตและยังถ่ายทอดให้ลูกหลานได้สืบทอดต่อกันมาจนถึงปัจจุบัน



ซิ่นสิธรรมชาติ ลายขอบ้อง

เอกลักษณ์ที่สะท้อนภูมิปัญญา และทักษะเชิงช่าง

กลุ่มชาวลาวครั้ง เป็นชนกลุ่มหนึ่งที่มีความสามารถในการทอผ้าจก ผ้าทอลาวครั้ง จึงมีความเป็นเอกลักษณ์โดดเด่นแตกต่างจากกลุ่มชาติพันธุ์อื่น ๆ ผ้าที่เป็นเอกลักษณ์โดดเด่นของชาวลาวครั้ง ก็คือ **ผ้าซิ่นมัดหมี่ต่อตีนจก** ถือกันว่าเป็นผ้าที่แสดงถึงฝีมือชั้นเลิศของช่างทอลาวครั้ง มีเอกลักษณ์โดดเด่นด้วยการใช้เทคนิคการทอทั้งการจก และมัดหมี่ โดยใช้ทั้งฝ้ายและไหมเป็นองค์ประกอบ ตัวซิ่นนิยมทอด้วยเส้นไหม ใช้กรรมวิธีมัดหมี่เส้นพุ่งเป็นลวดลายด้วยการย้อมสีเดียว และใช้วิธีการแต้มสีอื่น ๆ เพิ่มเติม หรือภาษาท้องถิ่นเรียกว่าแจะ เป็นการใช้ไม้จุ่มสีมาแต่งแต้มบนเส้นหมี่ เป็นการให้ลวดลายหมี่ที่มีสีสันเพิ่มขึ้น ถือเป็นเสน่ห์แบบดั้งเดิมอีกแบบหนึ่งของมัดหมี่ลาวครั้ง แล้วทอสลักกับลายจก จะเป็นลายเส้นตั้ง นำมาต่อด้วยตีนจก

ผ้าซิ่นลาวครั้งมักต่อตีนซิ่นด้วยฝ้ายหรือไหม ตีนซิ่นตอนบนตกแต่งด้วยการจกลวดลาย และตีนซิ่นตอนล่าง ปล่อย่วนให้เป็นพื้นผ้าสีแดง ถือเป็นเอกลักษณ์ที่โดดเด่นของชาวลาวครั้ง จนถึงปัจจุบัน สีที่ใช้เป็นสีที่ได้จากธรรมชาติ เช่น สีที่ใช้เป็นสีที่ได้จากธรรมชาติ เช่น สีเหลืองจากมะพูด หรือใบหูกวางสีน้ำตาลจากหมาก หรือประดู่ สีเทา จากประดู่ย้อมโคลน สีคราม ได้มาจากต้นครามผสมกับปูนกินหมาก สีแดงได้มาจากครั้ง

ลวดลายบนพื้นผ้าของชาวลาวครั้งส่วนใหญ่จะมาจากสิ่งของใกล้ตัวที่ใช้ในชีวิตหรือวัฒนธรรม ความเชื่อ เช่น ลายนาค ลายม้า ลายขอ ลายดอกแก้ว ลายเอี้ย เป็นต้นลายที่ได้รับความนิยม ได้แก่ ลายโบราณ ลายหมี่ลวด และ ลายหมี่ตา

ผ้าซิ่นตีนจกที่บ่งบอกถึงอัตลักษณ์ของชาวลาวครั้ง เช่น

- ซิ่นก่าน ใช้เทคนิคการจกหรือจกตัวซิ่นทั้งผืน
- ซิ่นหมี่ลวด เป็นซิ่นที่ใช้เทคนิคการมัดหมี่และทอต่อเนื่อง

โดยไม่มีเทคนิคอื่นมาคั่น ทำให้เกิดลวดลายอย่างต่อเนื่อง ลวดลายที่เป็นเอกลักษณ์ เช่น ลายหมี่สำภา ลายหมี่ขอใหญ่ เป็นต้น

- ซิ่นหมี่ตา ใช้เทคนิคการมัดหมี่สลักกับการจกหรือจก ทำให้เกิดลวดลายขนานกับลำตัวเป็นทางลงลวดลายของมัดหมี่ที่เป็นเอกลักษณ์ เช่น ลาย หงส์ หรือลายนาค เป็นต้น
- ซิ่นหมี่น้อย เป็นซิ่นที่ใช้เทคนิคการมัดหมี่เป็นลวดลายแถบเล็ก ๆ สลับด้วยฝ้าย หรือไหมพื้นสีต่างๆ

ลักษณะที่โดดเด่นเป็นเอกลักษณ์ซึ่งปรากฏในสิ่งทอของกลุ่มลาวครั้ง หรือไทครั้ง ก็คือ นิยมใช้โครงสร้างระร่อน เช่น สีแดง เป็นโครงสร้างหลัก โดยใช้มากกว่าร้อยละ 60 ของเนื้อที่การจัดวางองค์ประกอบสีนิยมใช้สีตัดกัน เช่น สีแดง สีเหลือง สีเขียว และสีดำ เป็นต้น เส้นสายลวดลายที่นำมาประกอบกันให้ความรู้สึกอิสระ ตรงไปตรงมา และตื่นตื้นเร้าใจ รู้จักนำวัสดุต่างชนิดกันมาใช้ร่วมกัน เช่น ไหมซึ่งมีความมันวาวและบอบบาง นำมาทอส่วนตัวซิ่น ฝ้ายซึ่งมีความหนาหนัก และค่อนข้างหยาบ นำมาทอตีนซิ่นด้วยวิธีจก และจก เป็นการถ่วงความสมดุลระหว่างความเบาของตัวซิ่น กับความหนักของตีนซิ่น และเกิดประโยชน์ยามที่สตรีสวมใส่ผ้าซิ่นออกก้าวเดินชายผ้าก็ จะไม่พลิกกลับ



ซิ่นลายดอกรอด ลายนาค ลายไฮว



ชินหมี่จก หมี่น้อย

โครงสร้างของผ้าจะแบ่งออกได้เป็น 3 ส่วน คือ หัวชิ้น ตัวชิ้น และตีนชิ้น

ส่วนหัวชิ้น นิยมทอด้วยสีดำ สีแดง หรือ เลือกตามสีที่ต้องการ นิยมใช้ลวดลายโบราณสำหรับหัวชิ้น เช่น ลายน้ำสามเขี้ยว ลายทอขึ้นเครื่อง เป็นต้น

ส่วนตัวชิ้น นิยมทอด้วยไหมย้อมสีดำ สีแสด สีเขียว สีแดง สีเหลือง ลายที่นิยมนำมาใช้เป็นลายหลักในส่วนตัวชิ้น เช่น ลายมะเขือผ่าฝอง และ ลายอ้อแอ้ ส่วนลายที่ใช้ทอเป็นลักษณะแถวเดินเส้นประกอบลงไปบนผืนชิ้นด้วยนั้น คือ ลายแก่นฝ้าย หรือ ลายเอี้ยแก่นฝ้ายก่อนนำลายหมาป่ามาใช้สำหรับตกแต่งบริเวณเชิงผ้า ซึ่งในบริเวณส่วนเชิงผ้านี้จะต้องเน้นทอให้เกิดลักษณะเป็นลายริ้วเล็ก ๆ เพื่อให้แลดูสวยงาม

นอกจากลายข้างต้นนี้แล้วในส่วนของตัวชิ้นยังมีการนำลายชนิดอื่นมาทอประกอบได้อีก เช่น ลายแก่นหมากห้อย ลายปีกบ่าง ลายเถาะกระดิ่ง ลายขอบ้อง ลายนาค ลายขอชื้อ ลายขอน้อย ลายขอหลวง เมื่อจัดเป็นแถวลายดีแล้ว อาจมีการเพิ่มลายสร้อยสา ลายเขี้ยวหมาเป็น ลายเขี้ยวหมาตาย มาขนาบบริเวณด้านล่างของแถวลายเพื่อเพิ่มความสวยงาม

ผ้าลาวครึ่ง เมื่อนำมาทำเป็นผ้าชิ้นลาวครึ่ง ความสำคัญจะอยู่ที่ “ตีนชิ้น” ซึ่งในอดีต ตีนชิ้นต้องเป็นสีแดงเท่านั้น ซึ่งคนโบราณใช้สีแทนสัญลักษณ์ถึงที่มาของบรรพบุรุษ ซึ่งสีแดงสื่อความหมายแทน “ดวงอาทิตย์” เนื่องจากบรรพบุรุษย้ายอพยพมาจากทิศตะวันออก และสีแดงจะใช้เฉพาะในส่วนตีนชิ้นเท่านั้น ผ้าชิ้นลาวครึ่งมีการใช้สีหลัก ๆ อยู่ 5 สี ได้แก่ สีแดง แทนการอพยพมาจากทิศตะวันออก สีดำ แทน “เมือง” ที่มีลักษณะอุดมสมบูรณ์มี “ดินดำน้ำชุ่ม” สีขาว สื่อความหมายแทน “เชื้อชาติ” บอกถึงชาติพันธุ์หรือชนเผ่าของบรรพบุรุษคือ “ลาวพุทธ” สีเหลือง สื่อแทน “ดอกจำปา” บอกถึงเอกลักษณ์ชุมชนคือ ความเป็นลาว และสีลิว หรือ สีเขียว สื่อแทน “การดำรงชีวิต” บอกถึงความ เป็นธรรมชาติ

คำแสด



ในสมัยโบราณมีการคิดลายทอผ้าเลียนแบบ หรือจินตนาการตามสิ่งที่พบเห็นได้ในชีวิตประจำวัน เช่น ลายอ้อแอ้ หมายถึง การเดินไปบนเส้นทางคดเคี้ยวจนเมื่อยแรง ลายสร้อยสา หมายถึง ดอกไม้ที่ขึ้นระยงระยางอยู่บริเวณรอบตัว ลายปีกบ่าง หมายถึง ค้างคาวที่มีขนาดตัวใหญ่ หรือในภาษาท้องถิ่นเรียกว่าบ่าง ลายขอชื้อ หมายถึง เถาวัลย์บันไดลิง ลายขอน้อย หมายถึง เห็ดดอกเล็ก หรือ เห็ดแครง ลายขอบ้อง หมายถึง เถาวัลย์ที่พันกัน ลายขอหลวง หมายถึง เถาวัลย์เส้นใหญ่ ลายมะเขือผ่าฝอง หมายถึง มะเขือที่ถูกผ่าออกเป็น 3 ส่วน หรือ 4 ส่วน เช่นนี้เป็นต้น

ลวดลายบนผ้าทอลาวครั้งนอกจากจะให้ความสวยงามแล้ว ยังเป็นการบ่งบอกถึงนิสัย และจินตนาการของผู้ทออีกด้วย โดยสมัยโบราณเชื่อกันว่าหากผู้ทอสามารถทอผ้าได้อย่างละเอียด พิถีพิถัน ผู้นั้นจะถือเป็นแม่บ้านแม่เรือนที่ดี มีความละเอียดอ่อนในเรื่องของงานบ้านงานเรือน

ครั้ง



สีที่ใช้อย้อมเส้นไหมหรือฝ้ายนั้น ในอดีตล้วนแล้วแต่เป็นสีธรรมชาติที่เกิดขึ้นโดยการนำวัตถุดิบที่หาได้จากในชุมชน มาทดลองจนได้เป็นสีที่ต้องการ ซึ่งแต่เดิมสีที่ใช้อย้อมนั้นมียูเพียงไม่กี่สี แต่ในปัจจุบันสีที่ได้นั้นมีความหลากหลายมากยิ่งขึ้น เช่น สีแสด สีชมพู สีบานเย็น จากครั้ง สีน้ำตาล จากหมาก สีเขียว จากตะเคียนหนู หรือมะพูด ลงทับด้วยคราม สีเทา จากประตู และพอกด้วยโคลน สีเหลือง จากมะพูด และใบหูกวาง ซึ่งความเข้มของสีที่ได้นั้นก็ขึ้นอยู่กับความมากน้อยของวัตถุดิบที่นำมาใช้ในการต้มเส้นไหม หรือฝ้าย ซึ่งวัตถุดิบจากธรรมชาติเหล่านี้สามารถให้สีได้หลายร้อยเฉด ขึ้นอยู่กับฝีมือและความสามารถในการผสมสีของผู้ย้อม

ส่วนไหมที่นิยมนำมาใช้คือไหมพันธุ์ไทย ได้แก่ พันธุ์ทับทิมสยาม พันธุ์นางน้อย พันธุ์นางลาย ไหมไทยลูกผสม ได้แก่ พันธุ์เหลืองโพธิ์โรจน์ เนื่องจากเป็นไหมที่เลี้ยงง่าย ให้ผลผลิตสูง ทนทานต่อโรค ความเป็นเอกลักษณ์เฉพาะของไหมไทยก็คือมีความเลื่อมมันเฉพาะตัวอ่อนนุ่มและมีน้ำหนัก



ความเป็นมาของผ้าทอลาวครั้ง

กลุ่มชนไทครั้งหรือลาวครั้งในประเทศไทย ซึ่งบางกลุ่มเรียกตัวเองว่า ลาวเวียง หรือ ลาวกา นั้น จากหลักฐานทางประวัติศาสตร์ พอจะสันนิษฐานได้ว่าน่าจะเป็นกลุ่มชนเชื้อสายลาวจากเมืองภูครั้งหรือภูคัง รวมกับเมืองหลวงพระบาง และเมืองเวียงจันทน์ อันเป็นหัวเมืองลาวอยู่ฝั่งซ้ายของแม่น้ำโขง ที่ถูกกวาดต้อนให้อพยพเข้ามาตั้งถิ่นฐานในประเทศไทย เนื่องจากการทำศึกสงครามระหว่างสยามกับล้านช้างในสมัยกรุงธนบุรี และต้นกรุงรัตนโกสินทร์

แม้ว่ากลุ่มชนที่สังคมไทยในยุคปัจจุบัน เรียกรวมกันว่า “ไทครั้ง” หรือ “ลาวครั้ง” นั้น ในบางชุมชนสามารถยืนยันถึงภูมิหลังได้ว่า บรรพบุรุษของตนอพยพโยกย้ายมาจากเมืองภูครั้งบ้าง เมืองเวียงจันทน์บ้าง รวมทั้งเมืองหลวงพระบาง แต่ประเด็นที่สำคัญและน่าสนใจซึ่งสามารถนำไปสู่ข้อสรุปถึงความเป็นตัวตนหรือบ่งบอกถึงภาพลักษณ์และอัตลักษณ์ที่ชัดเจน ของกลุ่มชนไทครั้งหรือลาวครั้ง น่าจะมีความสัมพันธ์กันในกลุ่มเชื้อชาติและวัฒนธรรม มีบรรพบุรุษและภูมิลำเนาดั้งเดิมมาจากที่เดียวกัน ก็คือ การสืบสานและแสดงออกถึงวัฒนธรรมดั้งเดิมของเผ่าพันธุ์ ทั้งในรูปแบบที่เป็นนามธรรมและรูปธรรม ไปได้ อย่างดียิ่ง และสิ่งหนึ่งที่ประจักษ์สู่สาธารณชนอย่างชัดเจนได้แก่ วัฒนธรรมการแต่งกาย



เมืองภูครัง เมืองหลวงพระบาง และเมืองเวียงจันทน์ น่าจะมีประชากรอยู่มากพอสมควร และมีความสำคัญในแง่ที่จะเป็นประโยชน์แก่ฝ่ายตรงข้าม ดังนั้นชาวลาวเมืองภูครัง เมืองหลวงพระบาง และเมืองเวียงจันทน์ จึงถูกกวาดต้อนให้อพยพโยกย้ายส่งเข้ามาตั้งถิ่นฐานใหม่ในพระราชอาณาจักรสยามหลายครั้งหลายครา ดังเช่น

ในปีพุทธศักราช 2358 มีเอกสารของทางราชการบันทึกไว้ว่า เมืองเวียงจันทน์ซึ่งทำหน้าที่ควบคุมหัวเมืองลาวให้สวามิภักดิ์ต่อสยาม รวมทั้งทำหน้าที่รวบรวมส่วยและครีวลาวส่งมายังกรุงเทพฯ ได้จัดส่งครีวลาวจากเมืองภูครังลงมายังกรุงเทพฯ ครั้งนั้นพระบาทสมเด็จพระพุทธเลิศหล้านภาลัย ทรงพระกรุณาโปรดเกล้าโปรดกระหม่อมให้ไปตั้งชุมชนอยู่ที่เมืองนครชัยศรี และได้รับพระมหากรุณาธิคุณพระราชทานอุปกรณ์สำหรับปลูกบ้านเรือน เช่น ไม้ จากมณฑลลพบุรี และผู้คนไปช่วยปลูกเรือน

การกวาดต้อนอพยพโยกย้ายครีวลาวจากเมืองภูครัง มีกล่าวถึงไว้ในเอกสารของทางราชการว่า ในบางครั้งก็เกิดมีการหลบหนีกลับเมืองเวียงจันทน์ในระหว่างทาง แม้ว่าเจ้าเมืองเวียงจันทน์ได้ให้ควบคุมกลับมาส่งยังกรุงเทพฯ จำนวนหนึ่ง แต่ก็ยังมีหลงเหลือเจ็บป่วยตกค้างอยู่อีกเกือบ 700 คน พระบาทสมเด็จพระพุทธเลิศหล้านภาลัย จึงทรงพระกรุณาโปรดเกล้าโปรดกระหม่อม ให้เกณฑ์เมืองภูเขียว เมืองขอนแก่น เมืองชนบทช่วยกันกับเมืองเวียงจันทน์ คุมคนและช้างขึ้นไปรับลาวภูครังมาส่งที่กรุงเทพฯ เมื่อปีพุทธศักราช 2360 และส่งไปอยู่กับพวกเดิมที่ไปอยู่ก่อนในเมืองนครชัยศรี

จากนั้นยังมีเอกสารของทางราชการบันทึกไว้อีกว่า หลังจากปราบกบฏเจ้าอนุวงศ์ได้แล้ว ครั้นล่วงถึงปีพุทธศักราช 2373 พระบาทสมเด็จพระนั่งเกล้าเจ้าอยู่หัว ทรงพระกรุณาโปรดเกล้าโปรดกระหม่อมให้พระยามหาอำมาตย์ ขึ้นไปชำระรับครวลาที่เมืองหลวงพระบางกวาดต้อนรวบรวมมาจากหัวเมืองลาวต่าง ๆ ส่งลงมาพักไว้ที่เมืองพิชัย พระยามหาอำมาตย์ชำระแล้วมีใบบอกส่งครวลาลงมาถึง 7 ครั้ง ครวลาที่ได้นี้ กวาดต้อนมาจาก เมืองเลย เมืองลุม เมืองแก่นท้าว เมืองปากลาย เมืองเวียงจันทน์ เมืองภูเวียง และเมืองภูคั้ง มีทั้งชายฉกรรจ์ ครว (ผู้หญิงและเด็ก) พระสงฆ์ เณร รวมทั้งสิ้นประมาณหนึ่งหมื่นหกพันคนเศษ มีบางส่วนที่หลบหนีไป บ้างก็เสียชีวิต เมื่อส่งมาแล้วทรงพระกรุณาโปรดเกล้าโปรดกระหม่อมให้ไปอยู่ตามพวกที่เคยอยู่ก่อน

จากประวัติการกวาดต้อนกลุ่มชนลาวครั้งจากเมืองภูคั้ง เมืองเวียงจันทน์ และเมืองหลวงพระบาง เข้ามาอยู่ในพระราชอาณาจักรสยาม ดังรายละเอียดที่กล่าวมาข้างต้น จะเห็นได้ว่าลาวครั้งทั้งหมดถูกส่งไปอยู่ในพื้นที่ที่เมืองนครชัยศรีเพียงแห่งเดียว การย้ายถิ่นฐานเพื่อไปตั้งชุมชนใหม่เป็นไปได้ยาก เนื่องจากการควบคุมคนตามระบบไพร่ในสมัยนั้นได้บังคับไว้ ต่อมาเมื่อมีการปฏิรูปการปกครองและมีการยกเลิกระบบไพร่ ในรัชสมัยพระบาทสมเด็จพระจุลจอมเกล้าเจ้าอยู่หัว การควบคุมคนเปลี่ยนไป ทำให้ชาวลาวจากเมืองภูคั้ง รวมทั้งชาวลาวจากหัวเมืองอื่น เช่น หลวงพระบาง และเวียงจันทน์ สามารถย้ายถิ่นไปอยู่ต่างเมืองได้

ดังนั้นในปัจจุบันเราจึงพบชุมชนไทครั้งหรือลาวครั้ง ลาวเวียง และลาวกา ในท้องที่อื่น นอกเหนือจากเมืองนครชัยศรี เช่น ชัยนาท สุพรรณบุรี อุทัยธานี นครสวรรค์ พิจิตร และกำแพงเพชร เป็นต้น

ในอดีตสตรีไทครั้งในฐานะแม่เรือน ใช้เวลาในยามว่างจากการทำไร่ทำนา และเสร็จสิ้นกิจวัตรประจำวัน ผลิตสิ่งทอสำหรับสมาชิกในครอบครัว สิ่งของเครื่องใช้ในครัวเรือน ดังเช่น ที่นอน หมอน มุ้ง เป็นต้น รวมทั้งสิ่งทออันเกี่ยวเนื่องด้วยศาสนา และพิธีกรรม ดังเช่น ตุง ผ้าห่อคัมภีร์ เป็นต้น โดยใช้วัตถุดิบจากธรรมชาติรอบตัว เช่น ฝ้าย และไหม สีย้อมก็ได้จากต้นไม้ เปลือกไม้ รากไม้ และใบไม้ รวมทั้งขี้ครั้งหรือกาบครั้งซึ่งเป็นรังของตัวแมลงขนาดเล็ก





ความเชื่อและเรื่องราวที่เกี่ยวข้อง กับวิถีชีวิต

ผ้าทอลาวครั้งมีความสำคัญตั้งแต่อดีตจนถึงปัจจุบัน เป็นสิ่งทอในครัวเรือนเพื่อเป็นเครื่องนุ่งห่มใช้สอยภายในบ้าน ใช้ในพิธีกรรม เช่น พิธีไหว้ผีบรรพบุรุษ ยังใช้เพื่อการศาสนา ได้แก่ การทำธง อาสนะ ผ้าคลุมหัวนาค ผ้าติดธรรมมาสน์ ส่วนผ้าตีนจกจะทอขึ้นเพื่อใช้ในเวลามีงานบุญ งานมงคลสมรส เป็นต้น

ภูมิปัญญาที่เป็นรากเหง้าในการสร้างสรรค์งานทอของกลุ่มชนไทครั้งหรือลาวครั้ง มีพื้นฐานมาจากความเลื่อมใสศรัทธาในพระพุทธศาสนา และความเชื่อในสิ่งลึกลับ เช่น ผีสงเทวดา และผีบรรพบุรุษ เป็นต้น ประกอบกันจนกระทั่งกลายเป็นแรงบันดาลใจที่ก่อให้เกิดลวดลายที่แฝงไว้ด้วยความหมาย



อาสนะ



ผ้าปกหัวนาค



ลายนาค 2 หัว

ความหมายของลายผ้าทอลาวครึ่ง

ลวดลายบนผืนผ้า แบ่งออกเป็นตามความเชื่อและการบอกเล่าเรื่องราวในอดีต

กลุ่มลวดลายที่เกิดจากความเชื่อที่ปรากฏอยู่ในนิทานพื้นบ้าน หรือตำนาน เช่น

- **ลายนาคหรืองูใหญ่** กลุ่มชนแถบลุ่มแม่น้ำโขงเชื่อว่าบรรพบุรุษ คือ พญานาค ดังนั้นนาคจึงเป็นสัญลักษณ์ของการสืบสกุลสายแม่ อีกทั้งยังมีความเชื่อว่าเป็นสัญลักษณ์ของสายน้ำและฝน ซึ่งแสดงนัยถึงความอุดมสมบูรณ์ อันเป็นสิ่งจำเป็นสำหรับสังคมเกษตรกรรม

- **ลายหงส์** แสดงถึงความสง่างาม และเป็นสัญลักษณ์ของการสืบสายสกุลสายพ่อ

- **ลายหงส์คู่** หงส์ถือเป็นสัตว์สูง เสมือนเป็นนางฟ้าที่คอยคุ้มครองให้พรดูแลความสุข

- **ลายสิงห์** แสดงถึงความน่าเกรงขาม สง่างาม การปกป้องคุ้มครอง

- **ลายม้า** แสดงถึงความมั่งคั่ง ปราดเปรียว และความสง่างาม

- **ลายช้าง** แสดงถึงความยิ่งใหญ่ น่าเกรงขาม และสื่อถึงความเกี่ยวพันกับพระพุทธศาสนา หรือการเป็นตัวแทนของพระมหากษัตริย์ ที่จะคอยดูแลทุกข์สุขให้ประชาชน

- **ลายตัวมอมหรือคชสีห์** เป็นสัตว์ผสมระหว่างสิงห์กับช้าง แสดงถึงความยิ่งใหญ่สง่างาม เป็นสัญลักษณ์แทนพ่อและแม่ คอยดูแลปกป้องลูก



ลายม้าน้อย

กลุ่มลวดลายที่ได้รับแรงบันดาลใจมาจากธรรมชาติ และสิ่งแวดล้อมรอบตัว ได้แก่ ลวดลายดอกไม้ชนิดต่างๆ ลวดลายข้าวของเครื่องใช้ เช่น ลายร่ม ลายตะขอ และลายขาเป็ย ลายขาแมงมุม ลายหนาม (เขี้ยวหมา) ลายดอกบานค้ำ ลายหมาใน ลายขอชื้อ ลายดอกพิกุล ลายดอกจัน ลายหางแมงงอด เป็นต้น

กรรมวิธีการทำผ้าทอลาวครึ่ง

การเตรียมเส้นใย

- นำดอกฝ้ายมาอ้าวเพื่อนำเมล็ดออกโดยใช้เครื่องมือแบบโบราณ
- หลังจากอ้าวฝ้ายเสร็จเรียบร้อย นำฝ้ายมาตีดโดยใช้คันธนูให้ฟูเป็นปุยฝ้าย
- นำปุยฝ้ายมาล้อเป็นหางฝ้าย โดยใช้อุปกรณ์ที่เรียกว่าหลาปั่นเส้น
- หลังจากได้เส้นแล้วนำเอาไปเปียเป็นใจฝ้าย
- นำฝ้ายที่เปียเป็นใจแล้วไปล้างไขมันออก แล้วนำไปย้อมสีธรรมชาติ
- หลังจากขั้นตอนการย้อมสีธรรมชาติเสร็จ นำเส้นฝ้ายไปกรอไล่หลอดเป็นเส้นพุ่งและเส้นยืนโดยการดันเครื่องหูกแล้วนำมาสับต่อเส้นด้ายกับอุปกรณ์การทอ(พิมพ์)
- นำไปกางขึ้นก๊ทอ แล้วทอเป็นผืนผ้า



การอ้าวฝ้าย



การย้อมคราม

การย้อมสี (สีคราม)

นำเส้นใยไหม หรือ เส้นใยฝ้ายมาลงในหม้อคราม ขนาดเพื่อไล่น้ำสีเพื่อให้สีเสมอกัน เมื่อน้ำเริ่มเป็นสีเขียวให้หยิบเส้นใยไหม หรือ เส้นใยฝ้ายขึ้นมา ย้อมแบบนี้ประมาณ 5 รอบ เมื่อได้สีที่ต้องการให้นำไปแช่ทิ้งไว้ในหม้อครามประมาณ 12 ชั่วโมง และนำมาล้างด้วยน้ำยาล้างจานเพื่อให้สีที่ไม่เกาะเส้นใยหลุดออกไปจนหมด และไม่เหลือสีตกค้าง จากนั้นนำไปตากให้แห้ง นำเส้นใยไหม หรือ เส้นใยฝ้ายที่ย้อมแล้วมาม้วนเก็บเข้าหลอดเพื่อเตรียมนำไปทอในขั้นตอนต่อไป

การทอ

ในขั้นตอนการทอผ้าทอลาวครึ่ง สิ่งสำคัญที่ต้องใช้ก็คือเส้นไหม และ เส้นฝ้าย ใช้ไม้หลา (สำหรับแต่งเติมสี) เริ่มด้วยการชิงไหมเข้ากับก๊ทอผ้า เมื่อเข้าดีแล้วจึงนำกระสวยที่บรรจุไหมไว้ในร่องกลางของกระสวย เพื่อใช้สอดเส้นไหมในแนวขวาง ซึ่งการสอดในแต่ละครั้งต้องสอดให้กลับไปกลับมา อยู่เสมอหรือตามรูปแบบลายที่ผู้ทอต้องการ โดยในการสอดเส้นไหมพุ่ง 1 ครั้ง ช่างผู้ทอต้องเหยียบก๊ทอ 1 ครั้ง เพื่อให้พิมพ์ (ไม้จัดลายผ้า) กระทบกับเส้นไหมที่ทอให้แน่นเข้ากับลายที่ออกแบบไว้ทำต่อไปเรื่อยๆ จนทอเสร็จ

สิ่งสำคัญในการทอนี้คือ สามารถเพิ่มเส้นไหมพิเศษให้ลายผ้ามีความโดดเด่นได้ด้วยวิธีการใช้เส้นด้ายพุ่งพิเศษเพียงสีเดียวสอดขึ้นลงด้วยวิธีการใช้ไม้สอดไหมยืนขึ้นแล้วสอดเส้นไหมสีที่ต้องการเข้าไปจะทำให้ได้สีที่ดูโดดเด่นเป็นเส้นลายเดียว



คุณค่าของงานหัตถกรรม และการสืบสานผ้าทอลาวครึ่ง

ผ้าทอลาวครึ่งมีความสำคัญและผูกพันกลมกลืนกับวิถีชีวิตของชาวลาวครึ่งมาแต่อดีต แต่เมื่อวัฒนธรรมต่างชาติเริ่มเข้ามา มีบทบาทในสังคมมากขึ้นทำให้วัฒนธรรมแบบเดิม ๆ เริ่มเปลี่ยนแปลงไป และค่อย ๆ จางหายไปจากบริบทของการใช้ชีวิต และวัฒนธรรมท้องถิ่นของคนในชุมชน รวมถึงสภาพทางเศรษฐกิจ ทำให้ชาวบ้านต้องหันไปทำอาชีพอื่นเพื่อให้มีรายได้เพียงพอต่อการดำรงชีวิต ทำให้ความนิยมการทอผ้าลาวครึ่งลดน้อยลง

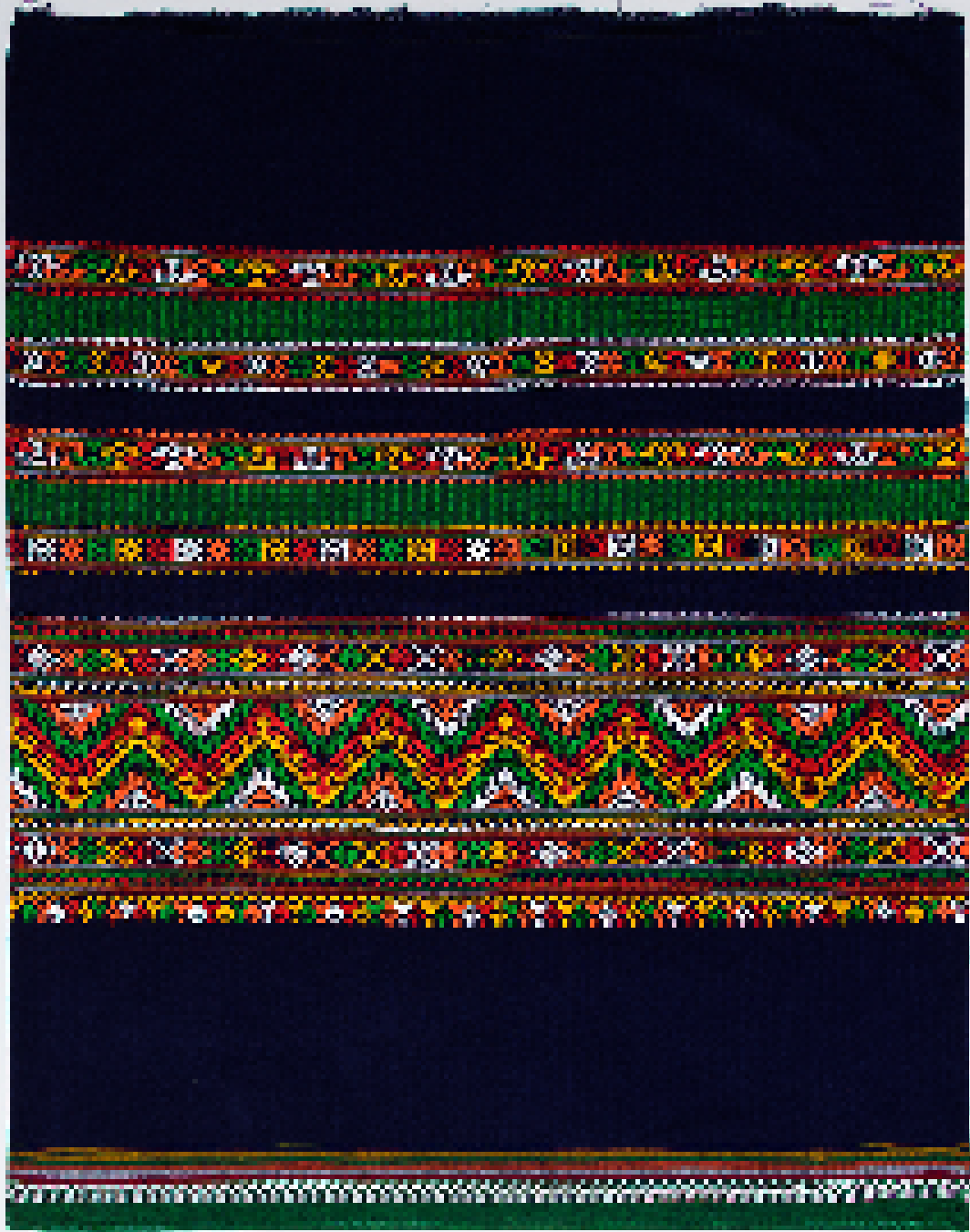
สิ่งที่ทำให้ผ้าทอลาวครึ่งกลายเป็นผ้าทอที่โดดเด่น ก็คือ ลวดลายบนผืนผ้า ซึ่งยังคงเป็นลวดลายโบราณตั้งแต่สมัยบรรพบุรุษ และยังมีการประยุกต์คิดค้นลายขึ้นมาใหม่ โดยการนำลายเก่ามาปรับใช้เป็นการออกแบบลายใหม่ทำให้เกิดลวดลายที่ต่างออกไปจากเดิม รวมถึงความประณีตในการทอที่ช่างทอบรรจง และใส่ใจในการทอผ้าทุกผืน ทำให้ได้ผ้าทอลาวครึ่งที่มีคุณภาพสวยงาม ถึงแม้จะใช้เวลาในการทอค่อนข้างมาก แต่กลับเป็นผ้าทอลาวครึ่งที่มีคุณค่าน่าภูมิใจแก่ผู้ที่ได้ครอบครอง

ผ้าทอลาวครึ่ง จึงเป็นผลผลิต ที่เกิดจากการรังสรรค์ของช่างทอผ้า เป็นการสืบสานวัฒนธรรม และ ภูมิปัญญาที่ได้รับ การถ่ายทอดมาจากบรรพบุรุษเชื้อสายชาวลาวครึ่งมาเป็นเวลาหลายชั่วอายุคน แสดงให้เห็นถึงอัตลักษณ์ของกลุ่มชาติพันธุ์ที่มีคุณค่าทางประวัติศาสตร์ เป็นความภาคภูมิใจของชุมชน และในปัจจุบัน ผ้าทอลาวครึ่ง ยังมีการพัฒนาสร้างสรรค์ด้วยการประยุกต์เป็นผ้าเพื่อการใช้สอยที่มีความหลากหลายมากยิ่งขึ้น ทั้งมีการปรับลวดลาย ใส่สีสันให้โดดเด่นขึ้น ทำขึ้นแบบพิเศษเพื่อตอบสนองความต้องการของผู้ซื้อ

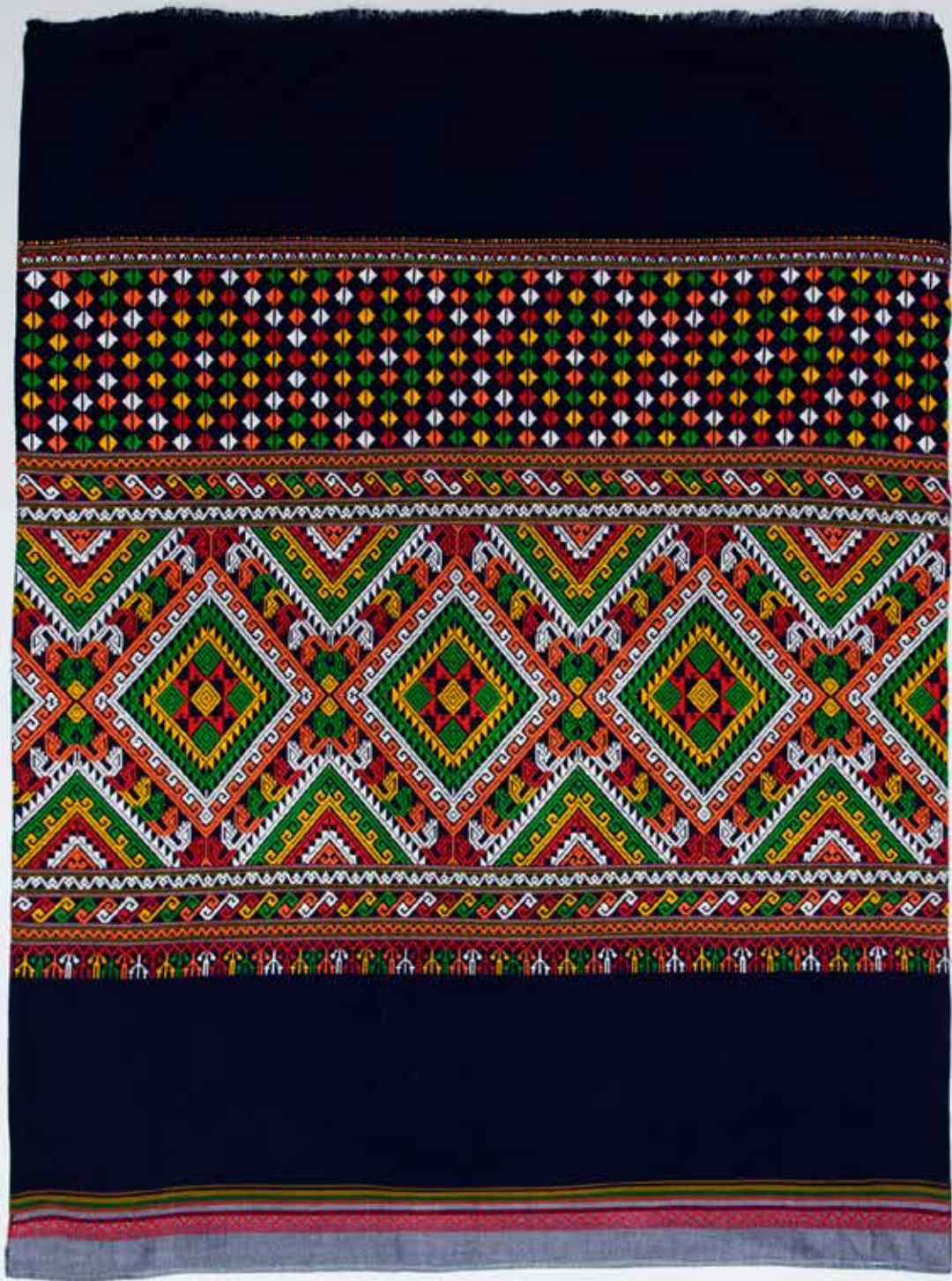
หมอนทกลายนาคนสองหัว



ผ้าปูที่นอนลายดอกแก้ว



ชิ้นกำนลิบชีว



ซิ่นลายดอกกรอด ลายนาคหัวซ้อง

แหล่งที่มาข้อมูล และเอกสารที่ใช้ในการอ้างอิงการจัดทำข้อมูล

สัมภาษณ์คุณนิทัศน์ จันทรร , ข้อมูล อาจารย์ธีรพันธ์ จันทรรเจริญ , www.oknation.nationtv.tv , www.thaifolkart.blogspot.com ,
หนังสือเส้นทางสายฝัลาวาวครั้ง